

KOMENDA POWIATOWA POLICJI W TCZEWIE



INFORMACJA O STANIE PORZĄDKU I BEZPIECZEŃSTWA PUBLICZNEGO NA TERENIE POWIATU TCZEWSKIEGO ORAZ MIASTA I GMINY TCZEW W 2020 ROKU

SPIS TREŚCI

Wprowadzenie	3
Schemat organizacyjny KPP w Tczewie	4
Stan etatowy	5
Krajowa Mapa Zagrożeń Bezpieczeństwa	6
Prewencja	9
Ruch drogowy	30
Przestępczość	34
Współpraca z innymi służbami	40
Podsumowanie	42
Priorytety Komendanta Głównego na lata 2021 – 2023	43

WPROWADZENIE

Zapewnienie bezpieczeństwa i porządku w przestrzeni publicznej jest zadaniem trudnym, wymagającym wszechstronnego, wielowariantowego działania. Ponadto jest ono nieodłącznym elementem wpływającym na komfort życia mieszkańców.

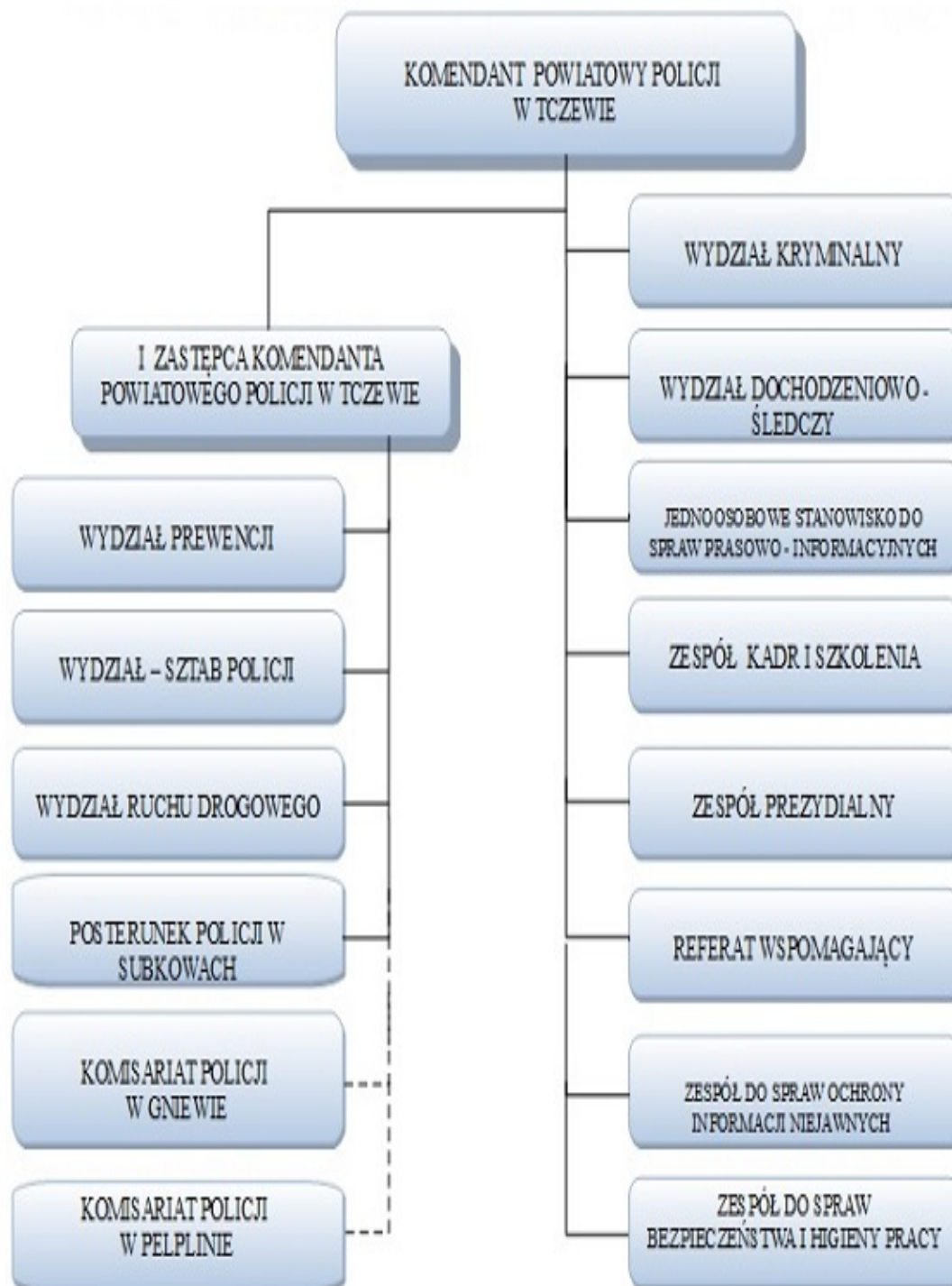
Odpowiedzialność za zapewnienie porządku i bezpieczeństwa osób należy do zadań wielu organów i instytucji, ale najważniejszą rolę w tym zakresie odgrywa Policja.

Efektywna realizacja ustawowych zadań jest możliwe tylko wówczas, gdy działania Policji będą uspołecznione oraz włączone do systemu przedsięwzięć profilaktycznych wszystkich podmiotów odpowiedzialnych za stan bezpieczeństwa lokalnych społeczności.

Niebagatelny wpływ na skuteczność działań Policji ma dobra współpraca z organami samorządów lokalnych, a także uspołecznienie zarządzania bezpieczeństwem poprzez zacieśnienie współpracy z mieszkańcami w trakcie organizowanych debat, spotkań z lokalną społecznością oraz poprzez korzystanie z narzędzia w postaci Krajowych Map Zagrożeń Bezpieczeństwa.

Mając na uwadze realizację przyjętych rozwiązań, dotychczasową dobrą współpracę z lokalnymi samorządami i społeczeństwem należy optymistycznie patrzeć na realizację zadań stojących przed tczewską Policją w 2020 roku, a tym samym na dalszą poprawę stanu porządku i bezpieczeństwa publicznego w powiecie tczewskim.

SCHEMAT ORGANIZACYJNY KOMENDY POWIATOWEJ POLICJI W TCZEWIE

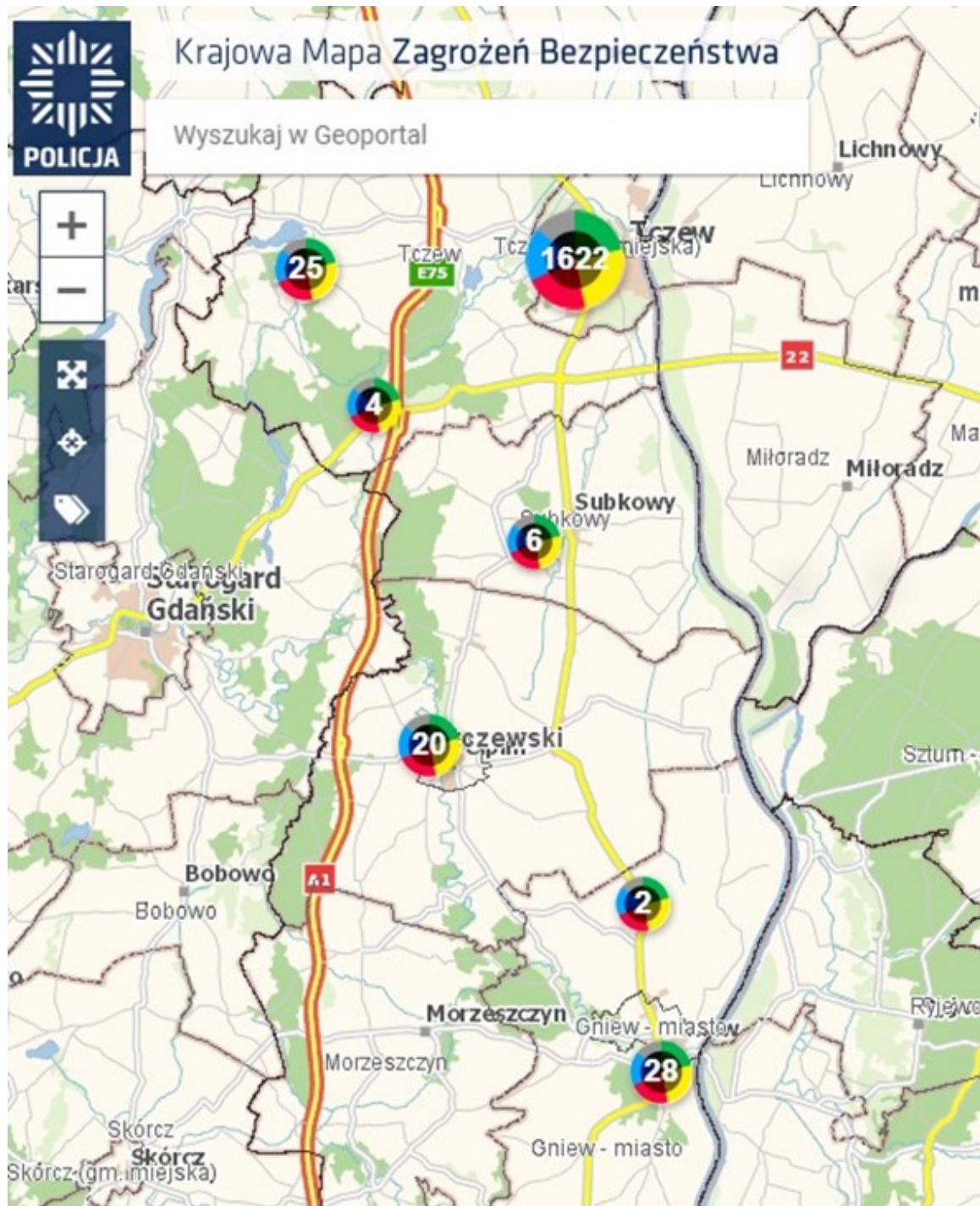


STAN ETATOWY KPP W TCZEWIE



Stan etatowy funkcjonariuszy Policji:	- 213
Wakaty:	- 22
Zatrudnionych:	- 191
Kierownictwo:	- 2
Wydział Kryminalny:	- 25 / wakaty – 5/
Wydział Dochodzeniowo – Śledczy:	- 33 / wakaty – 7/
Wydział Prewencji:	- 73 /wakaty – 10/
Wydział Ruchu Drogowego:	- 25
Wydział Sztab Policji:	- 14
Jednoosobowe stanowisko do spraw prasowo – informacyjnych:	- 1
Komisariat Policji w Gniewie:	- 18/wakaty – 2/
Komisariat Policji w Pelplinie:	- 17/wakaty – 2/
Posterunek Policji w Subkowach:	- 5 /wakaty – 1/
 Stan etatowy pracowników Policji:	 - 31,5

KRAJOWA MAPA ZAGROŻEŃ BEZPIECZEŃSTWA



Jednym z czynników, który może przyczynić się do wzrostu poczucia bezpieczeństwa obywateli jest Krajowa Mapa Zagrożeń Bezpieczeństwa. W roku 2020 mieszkańcy z powiatu tczewskiego w ramach Krajowej Mapy Zagrożeń Bezpieczeństwa zgłosili 781 zagrożeń. Znaczna ich ilość, bo prawie 524 zgłoszenia była o charakterze drogowym i dotyczyły najczęściej nieprawidłowego parkowania, przekraczania prędkości czy też nie prawidłowej infrastruktury drogowej. Natomiast pozostałe 257 zgłoszeń możemy zakwalifikować do zgłoszeń o charakterze porządkowym a mianowicie: spożywanie alkoholu w miejscu niedozwolonym, akty wandalizmu, bezdomność, dzikie wysypiska śmieci niszczenie zieleni, wypalanie traw, wałęsające się bezpańskie psy itp. W wyniku przeprowadzonej weryfikacji miejsca zagrożonego zgłoszonego w KMZB przez funkcjonariuszy z Komendy Powiatowej Policji w Tczewie 381 zgłoszeń zostało potwierdzonych, co stanowi 48,8% wszystkich zgłoszeń naniesionych w tej aplikacji internetowej na terenie powiatu tczewskiego. Ponadto dzięki współpracy policjantów z samorządami lokalnymi oraz różnego rodzaju podmiotami odpowiedzialnymi za bezpieczeństwo mieszkańców udało się wyeliminować większość zagrożeń,

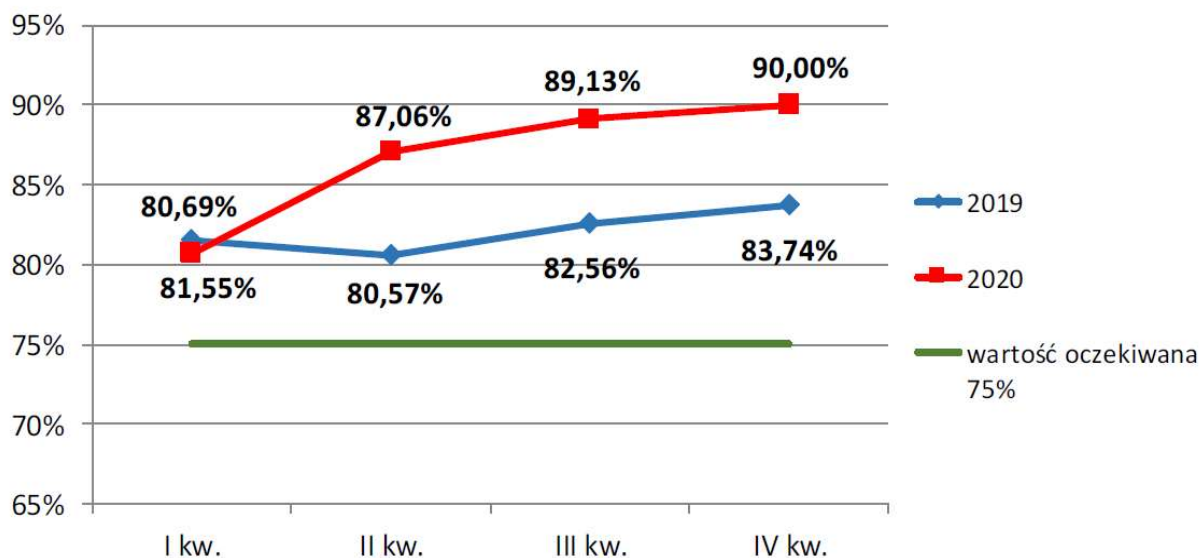
Niewątpliwie Krajowa Mapa Zagrożeń Bezpieczeństwa jest narzędziem, które w rękach obywateli może być skutecznym sposobem na rozwiązywanie problemów w otaczającej nas rzeczywistości i Policja powinna czerpać korzyści z sygnałów z niej płynących. Pozyskane dane z KMZB, jeśli proces weryfikacyjny był rzetelnie zrealizowany mogą przyczynić się do wzrostu poczucia bezpieczeństwa obywateli w danej miejscowości. Informacje płynące ze strony społeczeństwa, iż w konkretnej lokalizacji w danym punkcie miasta czy wsi występuje problem są czytelnym sygnałem do wykorzystania w codziennej służbie przez funkcjonariuszy z danej jednostki.

**STATYSTYKA
KRAJOWEJ MAPY ZAGROŻEŃ BEZPIECZEŃSTWA
W POWIECIE TCZEWSKIM
W 2020 ROKU**

MIESIĄC	OGÓŁEM				DROGOWE				PORZĄDKOWE			
	ZGŁOSZONYCH	POTWIERDZONE	NIEPOTWIERDZONE	% POTWIERDZALNOŚCI	ZGŁOSZONYCH	POTWIERDZONE	NIEPOTWIERDZONE	% POTWIERDZALNOŚCI	ZGŁOSZONYCH	POTWIERDZONE	NIEPOTWIERDZONE	% POTWIERDZALNOŚCI
STYCZEŃ	102	61	41	59,8	73	54	19	74	29	7	22	24,1
LUTY	76	51	25	67,1	61	49	12	80,3	15	2	13	13,3
MARZEC	57	25	32	43,8	34	23	11	67,6	23	2	21	8,7
KWIECIEŃ	71	28	43	39,4	41	23	18	56,1	30	5	25	16,6
MAJ	71	37	34	52,1	52	34	18	65,4	19	3	16	15,8
CZERWIEC	73	40	33	54,8	53	38	15	71,7	20	2	18	10
LIPIEC	90	37	53	41,1	63	34	29	54	27	3	24	11,1
SIERPIEŃ	43	10	33	23,2	31	10	21	32,2	12	0	12	0
WRZESIEŃ	61	30	31	49,2	44	27	17	61,4	17	3	14	17,6
PAŹDZIERNIK	37	16	21	43,2	20	11	9	55	17	5	12	29,4
LISTOPAD	53	19	34	35,8	20	14	6	70	33	5	28	15,1
GRUDZIEŃ	47	27	20	57,4	32	23	9	71,9	15	4	11	26,6
SUMA	781	381	400	48,8	524	340	184	64,9	257	41	216	15,9

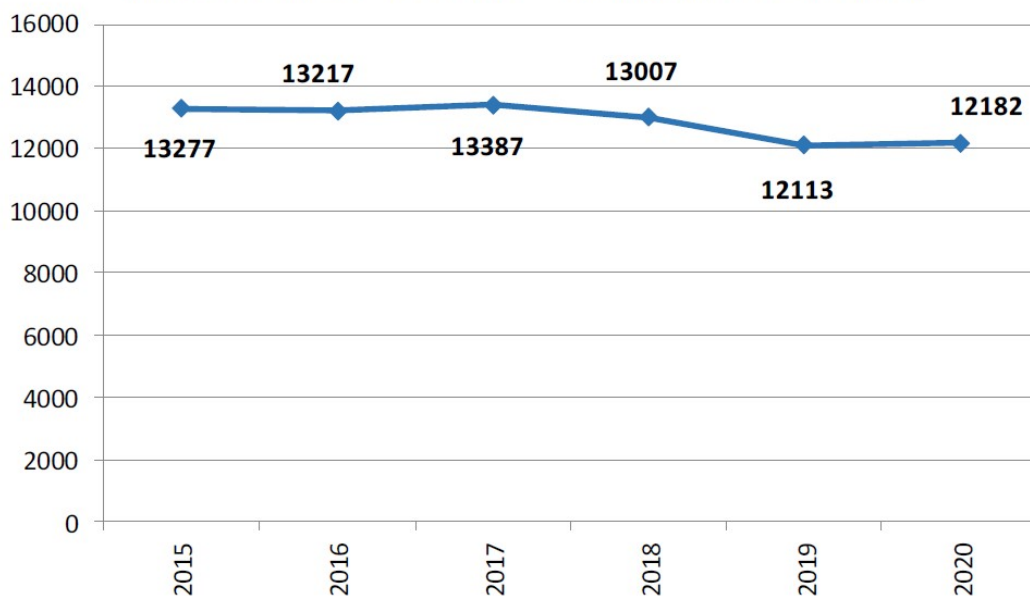
PREWENCJA

Czas służby w obchodzie obliczony na podstawie liczby dzielnicowych skierowanych do służby zewnętrznej



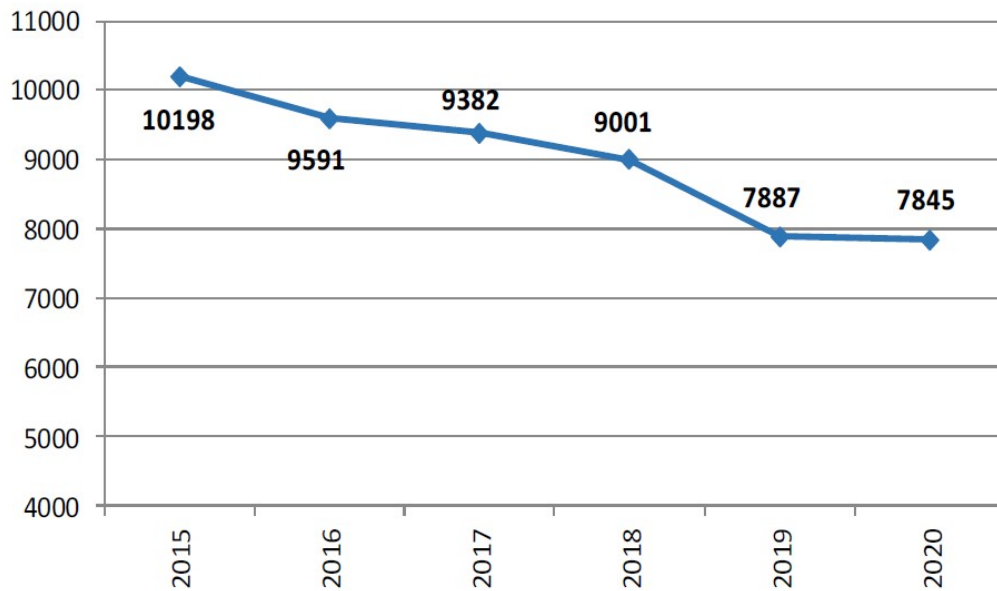
Liczba bezwzględna policjantów służby prewencyjnej (bez RD) skierowanych do służby patrolowej i obchodowej

(wartość oczekiwana w 2020 roku ≥ 13162 , uzyskano o 980 służb mniej)



miernik osiągnięto w 92,55%

Ilość służb wykonanych przez policjantów komórek patrolowo-interwencyjnych i wywiadowczych ⁽⁻⁴²⁾

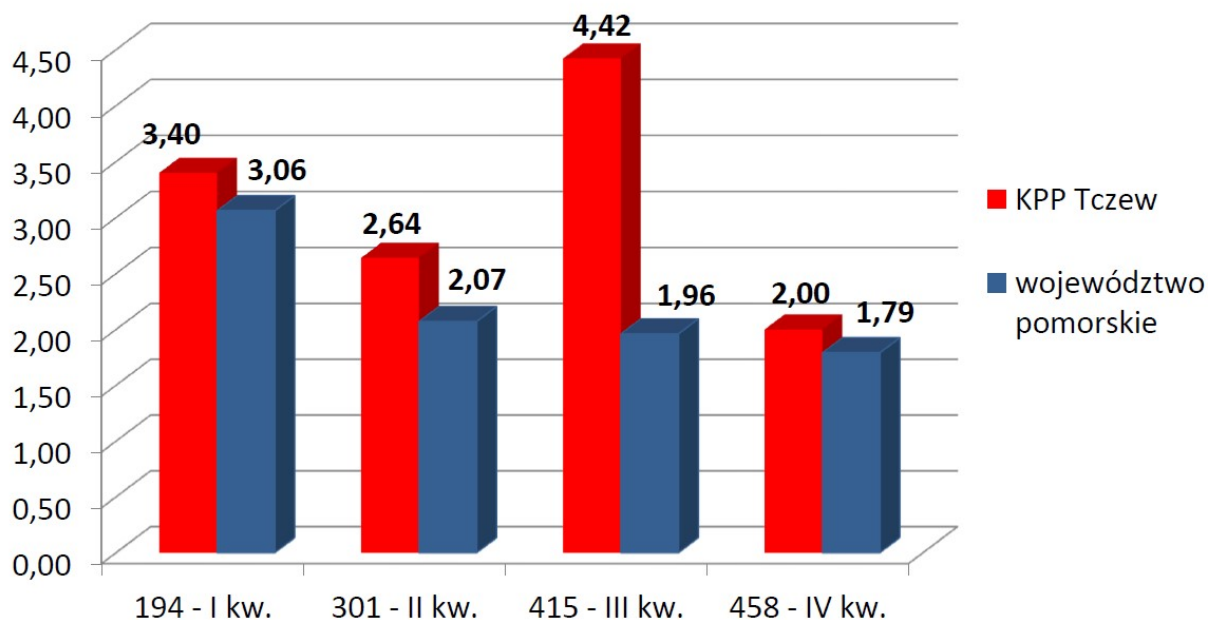


Procentowy wskaźnik udziału w służbie

	2019	2020	Wzrost/ spadek
patrolowej funkcjonariuszy PI i W	45,50%	49,20%	+ 3,70%
patrolowej dzielnicowych	5,80%	2,82%	- 2,98%

Aktywność dzielnicowa w kontaktach ze społeczeństwem

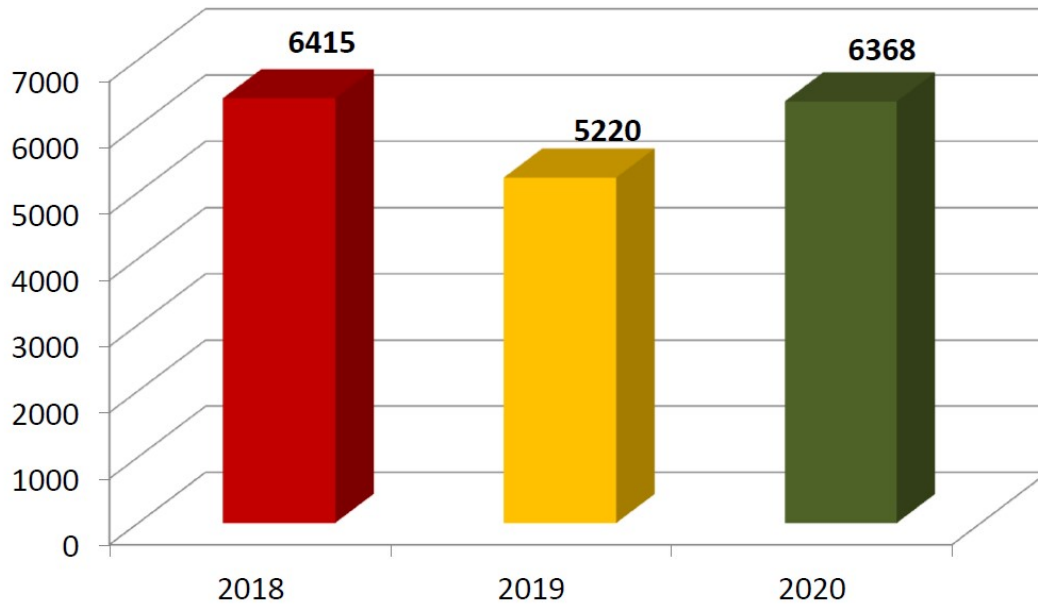
Liczba spotkań z przedstawicielami społeczności lokalnej



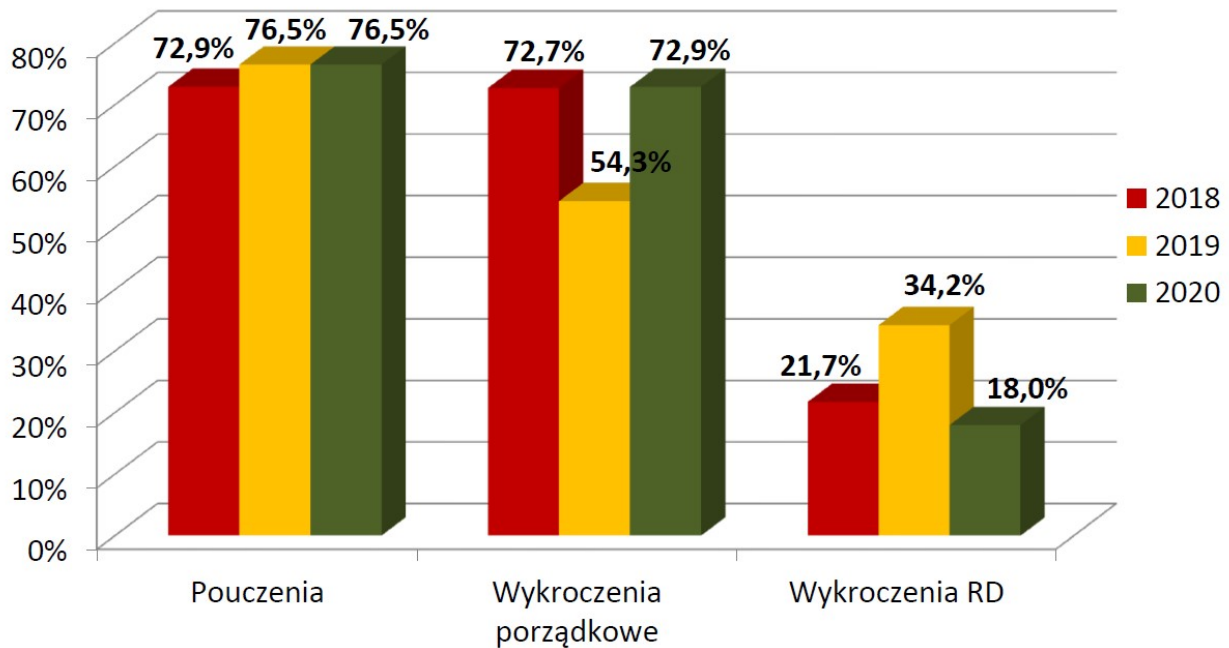
Sprawcy zatrzymani na gorącym uczynku przestępstwa przez policjantów komórek patrolowo-interwencyjnych i wywiadowczych

	2019	2020	Wzrost/ spadek
Liczba sprawców zatrzymanych na gorącym uczynku przestępstwa	198	201	+ 3
Liczba służb potrzebnych na zatrzymanie 1 sprawcy na gorącym uczynku przestępstwa	39	39	b/z
Liczba sprawców zatrzymanych na gorącym uczynku przestępstwa w kategoriach 17x7 /dane na podstawie SESPoII/	50	52	+ 2
Liczba służb potrzebnych na zatrzymanie 1 sprawcy na gorącym uczynku przestępstwa w 7 kategoriach	158	150	- 8

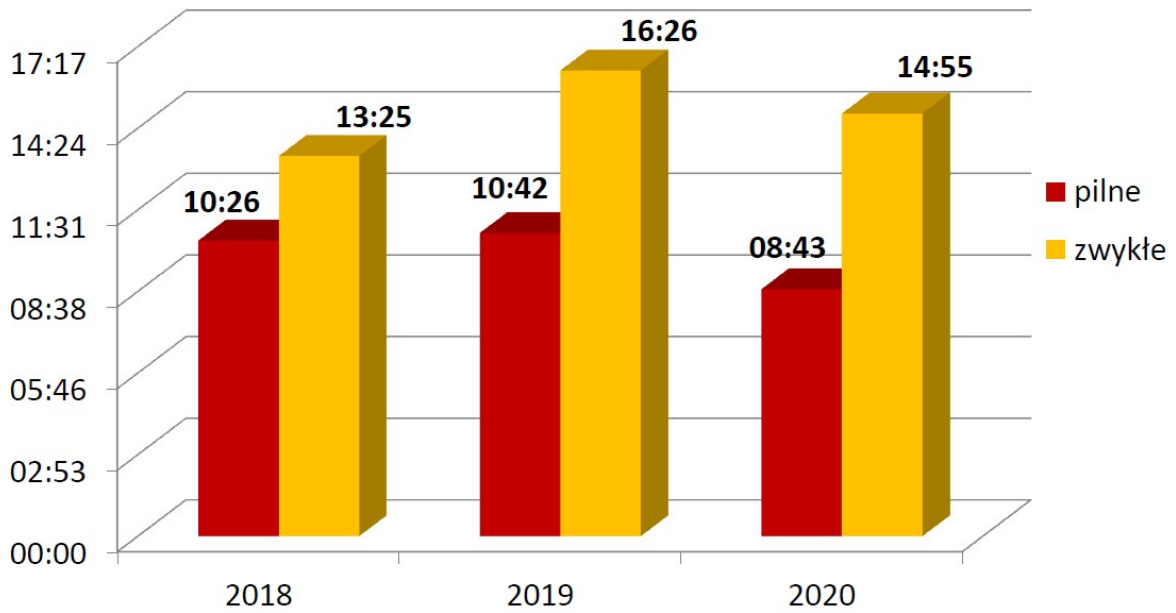
Ilość wykroczeń ujawnionych przez policjantów komórek patrolowo-interwencyjnych i wywiadowczych (+1148)



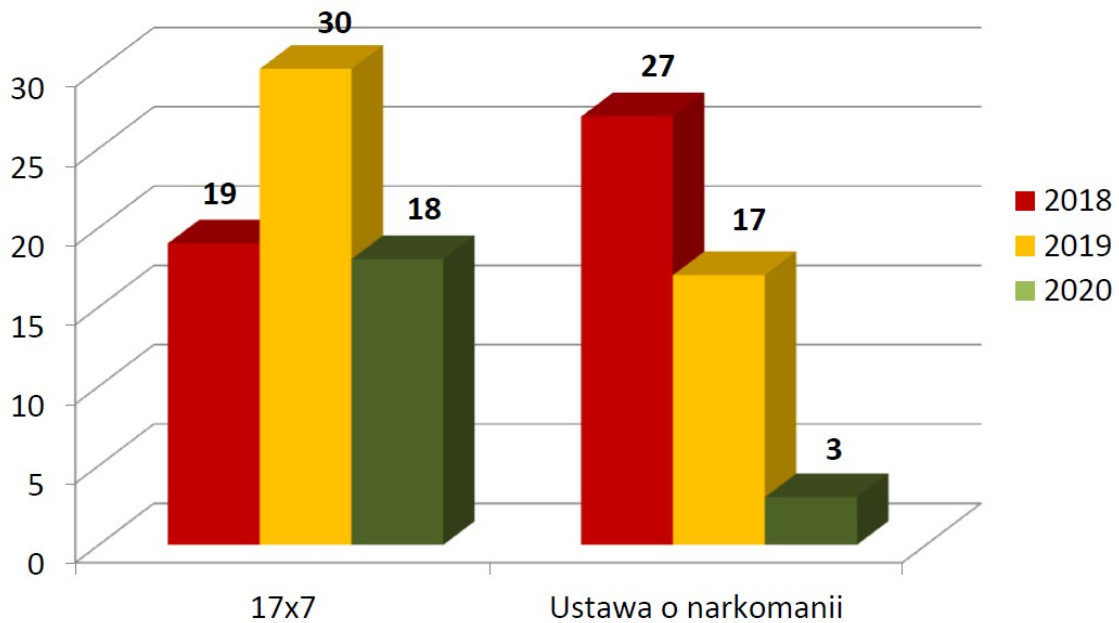
Procentowy udział pouczeń, wykroczeń porządkowych oraz wykroczeń w ruchu drogowym w łącznej ilości wykroczeń ujawnionych przez policjantów komórek patrolowo-interwencyjnych i wywiadowczych



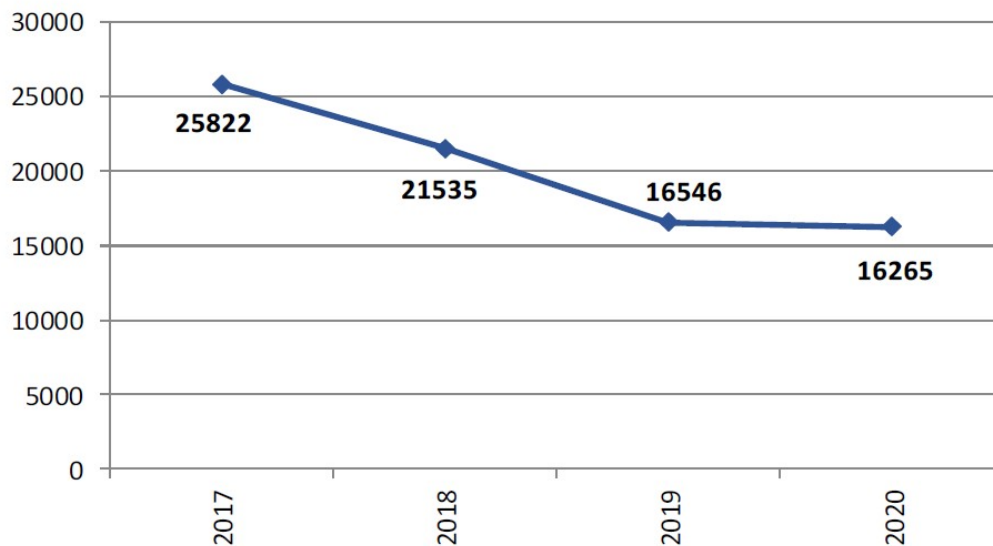
Czas reakcji na zdarzenie określone jako pilne
(wartość oczekiwana 11 min)



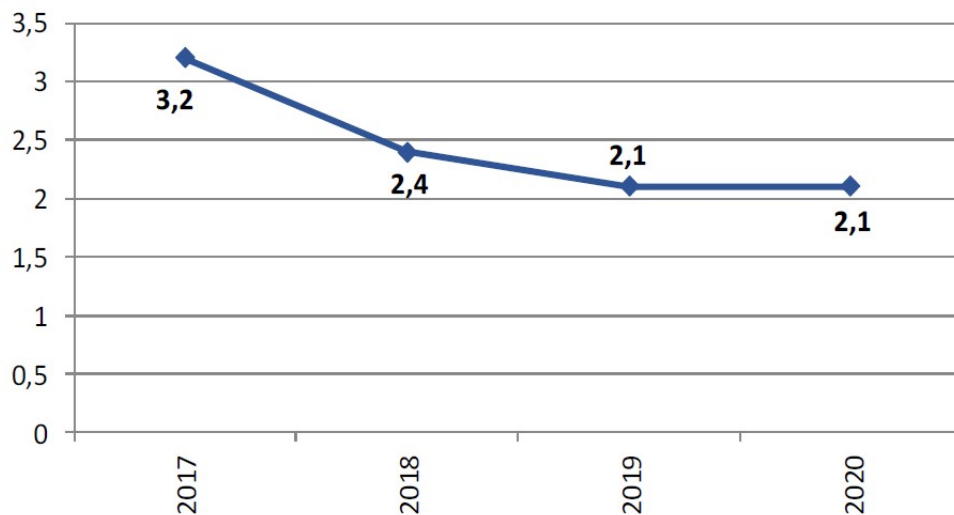
Ujawnialność czynów karalnych, dokonanych przez nieletnich



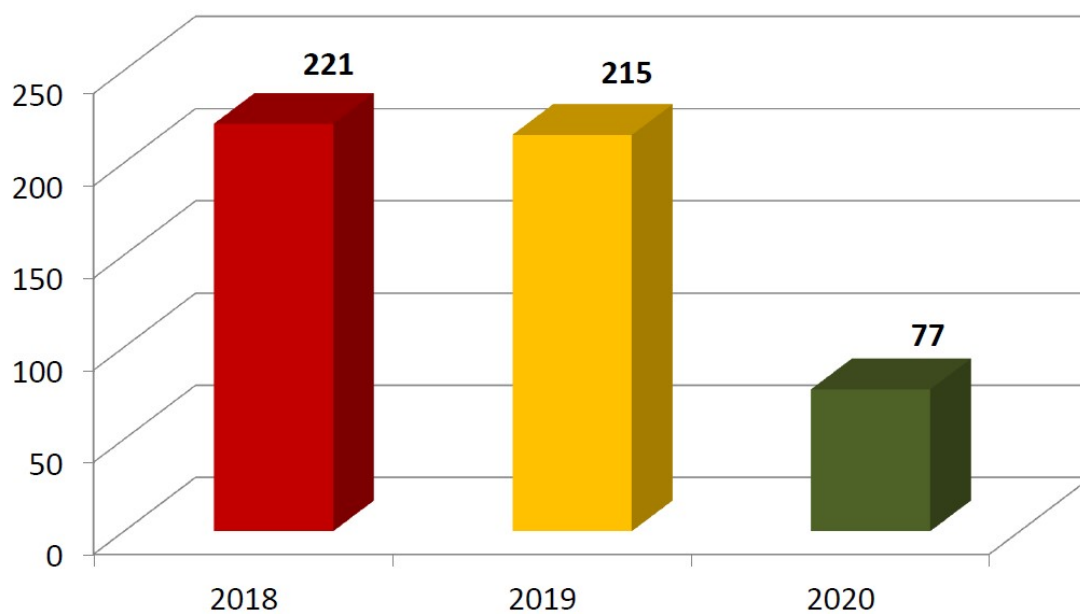
Ilość interwencji przeprowadzonych przez policjantów komórek patrolowo-interwencyjnych i wywiadowczych (-281)



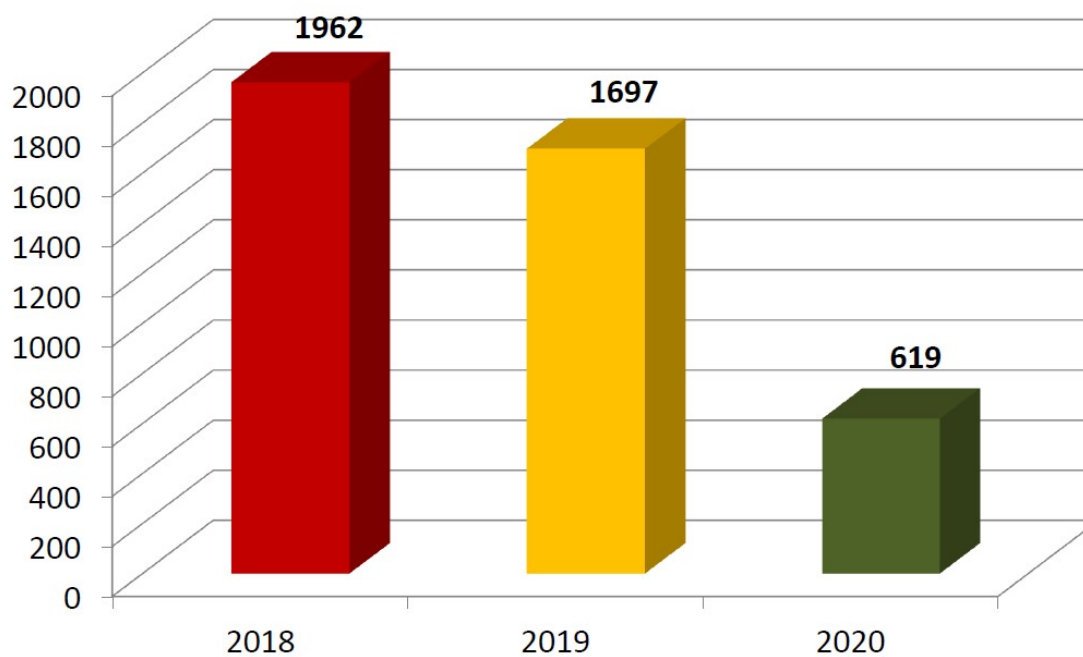
Ilość interwencji, przypadająca na jedną służbę ośmiogodzinną, przeprowadzona przez policjantów komórek patrolowo-interwencyjnych i wywiadowczych



Ilość zabezpieczonych imprez



Ilość służb pełnionych w ramach zabezpieczenia imprez



Prewencja kryminalna i zadania realizowane w tym zakresie przez KPP w Tczewie w roku 2020

I. Zjawiska patologii społecznej.

Informacja w formie opisowej obejmująca analizę zjawisk, podejmowane działania profilaktyczne oraz ewentualne wnioski ze szczególnym uwzględnieniem udziału nieletnich w poniższych zjawiskach patologicznych:

A/ Alkoholizm:

1. Krótka charakterystyka lokalnych uwarunkowań zjawiska alkoholizmu na terenie Powiatu Tczewskiego.

Zjawisko bezrobocia występujące na terenie Powiatu Tczewskiego wpływa na rozwój wielu patologii społecznych, w tym alkoholizmu. Osoby bezrobotne, niemające żadnych perspektyw na „lepsze jutro” szczególnie często popadają w alkoholizm. Sytuacja ta ma miejsce również z udziałem osób nieletnich, w 2020 roku ujawniono **9** nieletnich znajdujących się pod wpływem alkoholu.

2. Podejmowane przedsięwzięcia i uzyskane wyniki.

Ilość ujawnionych przypadków nielegalnej produkcji napojów alkoholowych 0
ilość zabezpieczonego nielegalnie wyprodukowanego alkoholu – (w litrach) – **0**

Ilość ujawnionych przypadków łamania zakazu sprzedaży lub podawania napojów alkoholowych (art. 43 Ustawy o wychowaniu w trzeźwości) – **0**

Ilość ujawnionych przypadków sprzedaży alkoholu osobom do 18 roku życia – **0**

Ilość sporządzonych wniosków o cofnięcie zezwolenia na sprzedaż napojów alkoholowych – **0**

W tym za sprzedaż osobom do 18 roku życia – **0**

Ilość nietrzeźwych podejrzanych – **75**

Ujawniono nietrzeźwych nieletnich – **9**

Komenda Powiatowa Policji w Tczewie w roku 2020 prowadziła bieżącą współpracę z instytucjami: Gminna Komisja d/s Rozwiązywania Problemów Alkoholowych, MOPS, GOPS, WIK, instytucjami pozarządowymi takimi jak: Poradnia Terapii Uzależnień, Stowarzyszenie Terapii i Profilaktyki Szkolnej

„Przemiana”, Punkt Konsultacyjny „Okno”, placówkami oświatowymi. Na bieżąco podejmowane są cykliczne działania ukierunkowane na zwalczanie patologii społecznych, w tym zjawiska alkoholizmu. W trakcie **82** spotkań z dziećmi i młodzieżą poruszano między innymi zagadnienia uzależnień od alkoholu, ukazując szkody zdrowotne, psychiczne oraz społeczne, jakie wyrządza alkohol. W w/w spotkaniach uczestniczyło około **300** osób. Z uwagi na zagrożenie epidemiologiczne ilość spotkań została ograniczona.

B/ Narkomania:

Współpraca Komendy Powiatowej Policji w Tczewie z wieloma instytucjami takimi jak MOPS, GOPS, WIK, szeregiem instytucji pozarządowych, a przede wszystkim bardzo dobrze układająca się współpraca z placówkami oświatowymi spowodowała, iż zarówno młodzież, jak i osoby dorosłe mają świadomość zagrożeń wynikających z zażywania narkotyków. W ramach wyżej wymienionej współpracy policjanci z KPP w Tczewie w roku 2020 łącznie odbyli szereg spotkań i szkoleń z dziećmi, młodzieżą, pedagogami szkolnymi, rodzicami oraz przedstawicielami różnych instytucji, podczas których poruszano między innymi tematykę zagrożeń związanych z zażywaniem narkotyków i dopalaczy. Utrzymywanie stałego kontaktu z pedagogami szkolnymi pozwoliło na bieżący sływ informacji o niepokojących zjawiskach zaobserwowanych przez pedagogów. W 2020 roku nadal prowadzono kolportaż ulotek informacyjnych dotyczących zjawiska narkomanii, zażywania dopalaczy, przemocy w rodzinie, bezpieczeństwa w sieci informatycznej, bezpiecznych wakacji, bezpiecznego wyjazdu za granicę. W lokalnych mediach ukazały się artykuły, w których poruszony został temat reagowania na zachowania społecznie szkodliwe oraz konsekwencji, jakie niesie ze sobą zachowanie sprzeczne z prawem. W 2020 roku nie ujawniono osób nieletnich pod wpływem narkotyków.

C/ Prostyucja

Na terenie Powiatu Tczewskiego dokonywane jest stałe sprawdzanie miejsc gromadzenia się nieletnich w celu ewentualnego ujawnienia faktu prostytucji. W tym zakresie prowadzona jest także praca prewencyjna. Między innymi podczas spotkań z młodzieżą poruszany był temat związany z zagrożeniem wynikającym z tego procederu. Przeprowadzono szereg działań nie ujawniając osób nieletnich prostytuujących się.

D/ Przemoc domowa:

W związku z przemocą w rodzinie na terenie Powiatu Tczewskiego wypełniono łącznie **171** NK. W przeważającej większości miejscem interwencji dotyczącym przemocy w rodzinie było miasto – 107 przypadków, na wsi odnotowano **64** interwencji. W 75 przypadkach sprawcy przemocy

znajdowali się pod wpływem alkoholu, w tym **2** kobiety. W celu zminimalizowania skutków istniejącej przemocy domowej KPP w Tczewie współpracuje z wieloma instytucjami między innymi: Powiatowym Centrum Pomocy Rodzinie, Miejskim Ośrodkiem Pomocy Społecznej, Gminnym Ośrodkiem Pomocy Społecznej, Wydziałem Interwencji Kryzysowej, Komisją ds. Rozwiązywania Problemów Alkoholowych, przychodniami lekarskimi i szkołami.

W celu lepszego wykonywania czynności służbowych przez policjantów stykających się, na co dzień z przemocą domową prowadzone są szkolenia z zakresu procedury „Niebieskie Karty”. Ponadto w analizowanym okresie koordynator ds. NK przeprowadził szkolenie funkcjonariuszy KPP dotyczące przemocy w rodzinie.

Koordynator procedury NK oraz dzielnicowi uczestniczą w spotkaniach Grup Roboczych, Zespołu Interdyscyplinarnego, gdzie wskazują instytucje, które mogą udzielić pomocy osobom doznającym przemocy oraz stosującym przemoc. W czasie każdej interwencji, gdzie stwierdza się przemoc w rodzinie policjanci sporządzają zgodnie z obowiązującymi przepisami „Niebieską Kartę”, a ponadto przekazują informację o możliwości uzyskania pomocy prawnej i socjalnej.

Po każdorazowym sporządzeniu „Niebieskiej Karty” policjanci wysyłają druk NK do przewodniczącej Zespołu Interdyscyplinarnego, która po zwołaniu Grupy Roboczej podejmuje czynności w celu poprawy sytuacji w danej rodzinie. Temat różnych form przemocy każdorazowo poruszany jest w trakcie prowadzonych spotkań w szkołach.

E/ Subkultury:

Jedyną subkulturą, która w roku 2020 wykazywała się większą aktywnością są kibice piłkarscy, tzw. „szalikowcy”. Obecnie szacuje się, że do tej subkultury młodzieżowej należy około **140** młodych ludzi z terenu Powiatu Tczewskiego, którzy regularnie uczestniczą w meczach piłkarskich. Wymienieni kibice podzieleni są na dwie grupy zwolenników: Lechii Gdańsk i Arki Gdynia. Z uwagi na to, że są to grupy antagonistycznie nastawione wobec siebie niejednokrotnie w przeszłości dochodziło między nimi do nieporozumień i starć. W celu zminimalizowania wyżej opisanego zjawiska policjanci z KPP w Tczewie prowadzą ciągłe rozpoznanie wśród kibiców, odbywają się spotkania w szkołach, w czasie, których młodzież uświadamiana jest o konsekwencjach wynikających z udziału w „nielegalnych zbiegowiskach” oraz zachowaniu podczas imprez masowych. Prowadzone były także rozmowy z rodzicami i pedagogami szkolnymi. Osoby nieletnie, które wykazują się wyjątkową aktywnością wzywane były do KPP w Tczewie z rodzicami w celu przeprowadzenia indywidualnych rozmów.

F/ Sekty i nowe ruchy religijne:

W roku 2020 na terenie Powiatu Tczewskiego nie stwierdzono działalności sekt i nowych ruchów religijnych.

G/ Inne formy patologii:

Do innych form patologii społecznych występujących na terenie Powiatu Tczewskiego można zaliczyć: bezrobocie oraz bezdomność. Zjawiska te w sposób bezpośredni mają wpływ na skalę przestępczości oraz popełnianie wykroczeń. Z wszelkich badań wynika, że te formy patologii są wprost proporcjonalne do zaistniałych zdarzeń przestępczych. W rejonie Powiatu Tczewskiego stopa bezrobocia na koniec listopada 2020 roku wynosiła **7,4 %**, w roku 2019- **5,7 %**. Stopa bezrobocia w skali województwa na koniec listopada 2020 roku stanowiła **5,8 %**. Fakt pozostawania bezrobotnym i brak jakichkolwiek perspektyw na przyszłość bezpośrednio wpływa na poziom przestępczości. Ludzie czują się bezsilni, co niejednokrotnie popycha ich do działania przestępczego. Bezrobocie rodziców bardzo często ma też związek z przestępczymi zachowaniami ich dzieci.

W 2020 roku osoby bezdomne w ilości 63 osób korzystały z pomocy schronisk i noclegowni. Bezdomni w przeważającej większości są osobami bezrobotnymi, utrzymując się najczęściej ze zbieractwa surowców wtórnych (najczęściej złomu) oraz prac dorywczych. Osoby bezdomne korzystają również z pomocy socjalnej. W Tczewie funkcjonuje noclegownia dla osób bezdomnych. Schroniska dla ludzi bezdomnych znajdują się w Malborku, Borowym Młynie oraz Nowym Stawie. W celu ograniczenia przestępczości wśród osób bezdomnych KPP w Tczewie współpracuje z Miejskim i Gminnymi Ośrodkami Pomocy Społecznej.

Realizacja zadań wynikających z rządowych programów profilaktycznych:

Krajowy Program Przeciwdziałania Przemocy w Rodzinie.

Komenda Powiatowa Policji w Tczewie prowadzi systematyczną współpracę z instytucjami świadczącymi pomoc ofiarom przestępstw, w tym przemocy w rodzinie. W ramach tej współpracy wręczano ulotki o tematyce „Przemoc domowa” oraz informację dotyczącą funkcjonowania tzw. „Niebieskiej Linii”. Wskazywano instytucje mogące udzielić pomocy ofiarom i sprawcom przemocy. W czasie każdej interwencji, gdzie stwierdza się

przemoc w rodzinie policjanci sporządzają zgodnie z obowiązującymi przepisami „Niebieską Kartę”, a ponadto przekazują informację o możliwości uzyskania pomocy prawnej i socjalnej. Po każdorazowym sporządzeniu „Niebieskiej Karty” policjanci wysyłają druk NK do przewodniczącej Zespołu Interdyscyplinarnego, która po zwołaniu Grupy Roboczej podejmuje czynności w celu poprawy sytuacji w danej rodzinie. Między innymi wręczana jest każdej osobie poszkodowanej ulotka Wydziału Interwencji Kryzysowej w Tczewie. Temat różnych form przemocy każdorazowo poruszany jest w trakcie prowadzonych spotkań w szkołach. W roku 2020 przeprowadzono doskonalenie zawodowe dotyczące procedury „Niebieska Karta”.

Narodowy program Profilaktyki i Rozwiązywania Problemów Alkoholowych.

Realizując założenia tego programu Komenda Powiatowa Policji w Tczewie prowadzi bieżącą współpracę z takimi instytucjami jak: Gminna Komisja d/s Rozwiązywania Problemów Alkoholowych, MOPS, GOPS, WIK. Współpraca realizowana jest także z instytucjami pozarządowymi takimi jak: Poradnia Terapii Uzależnień, Stowarzyszenie Terapii i Profilaktyki Szkolnej „Przemiana”, Punkt Konsultacyjny „Okno”. Na bieżąco podejmowane są cykliczne działania ukierunkowane na zwalczanie patologii społecznych, w tym zjawiska alkoholizmu.

Krajowy Program Przeciwdziałania Narkomanii.

Podobnie jak w przypadku przeciwdziałania narkomanii KPP w Tczewie współpracuje z wyżej wymienionymi instytucjami, prowadzi spotkania z młodzieżą, uświadamiając o szkodliwości zażywania narkotyków, a także o konsekwencjach prawnych wynikających z ich posiadania. W roku 2020 odbyło się 71 służb ze Strażą Miejską w Tczewie. Patrole te były dyslokowane między innymi w rejony szkół oraz miejsca gromadzenia się młodzieży. Ponadto w roku 2020 w lokalnej prasie i lokalnym portalu internetowym z inicjatywy KPP w Tczewie ukazał się szereg artykułów prewencyjnych na temat między innymi szkodliwości zażywania narkotyków, w tym dopalaczy. Każdorazowo w przypadku ujawnienia nieletniego pod wpływem narkotyków Szpital Powiatowy informuje KPP o zaistniałym zdarzeniu. Mając na uwadze przeciwdziałanie zjawisku narkomanii prowadzona jest współpraca z Wydziałem Kryminalnym.

Krajowy Program Zwalczenia i Zapobiegania Handlowi Ludźmi.

Funkcjonariusze KPP w Tczewie podczas festynów i spotkań z młodzieżą wręczają ulotki prewencyjne, w tym ulotki pod hasłem "Bezpieczny wyjazd do pracy za granicą". W treści ulotki zawarte są informacje, jak unikać sytuacji, aby w przypadku wyjazdu do pracy za granicą nie stać się ofiarą handlu ludźmi, co należy zrobić w przypadku, gdy staniemy się ofiarą wyżej wymienionego procederu. W ulotce zawarte są między innymi informacje o organizacjach wspierających osoby pokrzywdzone w tym między innymi "La Strada". W roku 2020 w szkołach Powiatu Tczewskiego przeprowadzono łącznie 3 spotkania o przedmiotowej tematyce. W spotkaniach tych udział wzięło 50 uczestników.

Krajowy Program Zapobiegania Zakażeniom HIV i Zwalczenia AIDS.

W KPP w Tczewie dostępna jest instrukcja dotycząca postępowania w przypadku kontaktu z osobą co do której istnieje podejrzenie, że jest nosicielem wirusa HIV. Wyżej wymieniona instrukcja zawiera wykaz placówek medycznych, w których można uzyskać pomoc medyczną. Ponadto nawiązano współpracę z Powiatową Stacją Sanitarno-Epidemiologiczną w Tczewie. Uzyskano materiały edukacyjne dotyczące w/w tematyki, które wykorzystywane są podczas prowadzonych spotkań profilaktycznych.

Wnioski do:	Sąd Rodzinny	94
	Szkoły i inne placówki oświaty	0
	Służba zdrowia	0
	Poradni wszelkich typów	0
	Innych instytucji	1
Ujawnieni nieletni:	nieletni pod wpływem narkotyków	0
	nieletni pod wpływem alkoholu	9
	członkowie subkultur	0
Uciekinierzy z:	domów rodzinnych	34
	placówek opiekuńczo-wychowawczych	45
	schronisk dla nieletnich i zakładów poprawczych	0
Prostytuujący się:	dziewczęta	0
	chłopcy	0
Spotkania z:	młodzieżą	82
	pedagogami	61

PROGRAM INFORMACYJNO – EDUKACYJNY „BEZPIECZNY PIERWSZOKLASISTA”





1. Ogólne dane o programie.

Wychodząc naprzeciw oczekiwaniom rodziców, nauczycieli, a szczególnie dzieci, podjęto decyzję o stworzeniu długofalowego programu informacyjno – edukacyjnego „**BEZPIECZNY PIERWSZOKLASISTA**”, skierowanego do uczniów klas I szkół podstawowych Powiatu Tczewskiego. Podmiotem odpowiedzialnym za realizację programu jest Komenda Powiatowa Policji w Tczewie. Autorem programu i jego koordynatorem jest funkcjonariusz zajmujący się profilaktyką społeczną, asp. Anna Kinder.

2. Okres wdrożenia programu.

Program realizowany jest od 2017 roku, każdorazowo w miesiącach wrzesień – październik.

3. Opis zjawiska (problemu) wraz z diagnozą.

W roku 2020 na terenie podległym Komendzie Powiatowej Policji w Tczewie odnotowano 165 wypadków drogowych, w następstwie których 209 osób doznało obrażeń ciała. Wśród czynników mających wpływ na bezpieczeństwo ruchu drogowego *człowiek-droga-pojazd*, jako czynnik sprawczy wypadków na pierwszym miejscu w dalszym ciągu znajduje się człowiek i jego błędy. To właśnie zachowanie się poszczególnych grup użytkowników dróg generalnie wpływa na powstawanie wypadków drogowych. Inne czynniki mają zdecydowanie mniejsze znaczenie.

Z analizy danych statystycznych za rok 2020 wynika, że z łącznej liczby 165 wypadków drogowych w 9 przypadkach sprawcami byli piesi.

Art. 89 Kodeksu Wykroczeń wyraźnie określa, że dziecko do lat 7 nie może przebywać na drodze publicznej bez opiekuna. Dopiero po ukończeniu 7 roku życia dziecko może stać się samodzielnym uczestnikiem ruchu drogowego. Dlatego tak istotnym wydaje się nauka zasad bezpiecznego poruszania się po drodze.

Biorąc pod uwagę realizację założeń „Koncepcji działań Komendanta Powiatowego Policji w Tczewie w zakresie profilaktyki społecznej oraz potrzebę edukacji najmłodszych uczestników ruchu drogowego stworzono założenia niniejszego programu. W latach poprzednich, ze względu na duże zainteresowanie szkół, funkcjonariusze Komendy Powiatowej Policji w Tczewie prowadzili cyklicznie akcje edukacyjno-profilaktyczne pod hasłem „Bezpieczna droga do szkoły”. Z uwagi na zagrożenie epidemiologiczne ilość spotkań w 2020 roku została ograniczona.

4. Cele programu.

Celem głównym programu jest podnoszenie świadomości uczniów klas I szkół podstawowych w zakresie bezpieczeństwa w ruchu drogowym oraz promowanie wśród najmłodszych uczestników ruchu drogowego odpowiednich wzorców zachowań, w tym noszenia odblasków. Jako cele pośrednie programu należy wymienić nabycie umiejętności prawidłowego poruszania się po drodze, poszerzenie wiedzy dzieci na temat kontaktu z osobą obcą, bezpiecznych zachowań podczas samodzielnego pobytu w domu oraz dostępnych numerów alarmowych.

5. Założenia programu.

Założeniem programu jest edukacja dzieci w zakresie bezpieczeństwa

w ruchu drogowym, podkreślenie roli elementów odblaskowych, jako czynnika podnoszącego ich bezpieczeństwo oraz podniesienie wiedzy dzieci na temat szeroko pojętego bezpieczeństwa w miejscu zamieszkania.

6. Odbiorcy programu.

Odbiorcami programu są uczniowie klas pierwszych szkół podstawowych z terenu Powiatu Tczewskiego.

7. Wskaźniki mierzące postępy programu.

Wskaźnikiem mierzącym postępy programu będzie próba ograniczenia zdarzeń drogowych z udziałem dzieci, liczba dzieci biorących udział w programie oraz wzrost wiedzy dzieci na temat szeroko pojętego bezpieczeństwa, w szczególności bezpieczeństwa w ruchu drogowym.

8. Zaplanowane działania.



W miesiącach wrzesień-październik funkcjonariusz zajmujący się profilaktyką społeczną wraz z funkcjonariuszami Zespołu Nieletnich i Patologii oraz dzielnicowymi odwiedzą wszystkich pierwszaków ze szkół podstawowych Powiatu Tczewskiego. Podczas spotkania z uczniami policjanci omówią podstawowe zasady bezpieczeństwa w ruchu drogowym ze szczególnym uwzględnieniem tematyki przejść dla pieszych, sygnalizacji świetlnej, poruszania się poboczem oraz jazdy na rowerze. Ponadto w/w przekażą dzieciom, jak istotne znaczenie dla bezpieczeństwa ma noszenia odblasków. Na zakończenie prelekcji każdy uczeń otrzyma element odblaskowy, który po przymocowaniu do tornistra poprawi widoczność dziecka po zmroku na

drodze. Ponadto podczas prelekcji poruszona zostanie tematyka kontaktu z osobą obcą, bezpiecznych zachowań podczas samodzielnego pobytu w domu oraz dostępnych numerów alarmowych.

9. Nakłady na program.

W przypadku otrzymania elementów odblaskowych do realizacji programu od podmiotów współuczestniczących w programie tj. Urząd Miasta Tczew, Starostwo Powiatowe Tczew, Urząd Gminy Tczew, Urząd Miasta i Gminy Pelplin, Urząd Miasta i Gminy Gniew, Urząd Gminy Morzeszczyn, Urząd Gminy Subkowy program realizowany będzie przez funkcjonariuszy Wydziału Prewencji Komendy Powiatowej Policji w Tczewie oraz rzecznika prasowego.

Nakłady rzeczowe	Nakłady osobowe
Elementy odblaskowe	Jednoosobowe Stanowisko ds. Profilaktyki Społecznej Jednoosobowe Stanowisko ds. Prasowo-Informacyjnych Zespół ds. Nieletnich i Patologii Dzielnicy

10. Sposób implementacji.

Nadzór nad realizacją programu „**Bezpieczny pierwszoklasista**” sprawuje Naczelnik Wydziału Prewencji Komendy Powiatowej Policji w Tczewie.

Podmioty współuczestniczące w realizacji programu:

- 1) Urząd Miasta Tczew,
- 2) Urząd Gminy Tczew,
- 3) Urząd Miasta i Gminy Pelplin,
- 4) Urząd Miasta i Gminy Gniew,
- 5) Urząd Gminy Morzeszczyn,
- 6) Urząd Gminy Subkowy,
- 7) Starostwo Powiatowe Tczew,
- 8) szkoły podstawowe Powiatu Tczewskiego.

11. Ewaluacja procesu.

Głównym sposobem ewaluowania programu i oceny jego skuteczności będą osiągnięte przez dzieci wyniki w krótkim teście wiedzy. Po każdorazowym spotkaniu profilaktyczno-edukacyjnym pierwszaki otrzymają wcześniej przygotowany test wiedzy pozwalający ocenić, w jakim stopniu przyswoiły informacje przekazywane przez funkcjonariuszy. W teście zostaną zawarte 3 pytania:

- dotyczące sygnalizatora świetlnego dla pieszych (zaznaczenie na rysunku sygnalizatora świateł przy użyciu właściwych kolorów);
- dotyczące bezpiecznego miejsca do przechodzenia przez jezdnię (narysowanie przejścia dla pieszych);
- określenie numeru alarmowego do wszystkich służb (zapisanie właściwej odpowiedzi).

Ewaluacja programu zostanie przeprowadzona przed zakończeniem roku szkolnego, nie później niż do końca marca.

Źródła informacji o programie oraz sposoby upowszechniania.

Informacje o programie zostaną upowszechnione za pomocą strony internetowej Komendy Powiatowej Policji w Tczewie oraz lokalnych mediów. Ponadto przedmiotowa informacja zostanie przekazana do Kuratorium Oświaty w Gdańsku – Delegatura w Tczewie, szkół Powiatu Tczewskiego oraz współpracujących urzędów.

Działania związane z zapobieganiem oraz przestrzeganiem obostrzeń, nakazów, zakazów wynikających z obowiązującego Rozporządzenia Rady Ministrów w związku z wystąpieniem na terenie całego kraju stanu epidemii.

Dążąc do zapewnienia właściwego poziomu bezpieczeństwa funkcjonariusze z Komendy Powiatowej Policji w Tczewie wspólnie z przedstawicielami Powiatowej Stacji Sanitarno Epidemiologicznej w Tczewie przeprowadzili szereg wspólnych działań mających na celu wdrożenie lokalnej społeczności oraz przedsiębiorców do poszanowania prawa zawartego w odnośnych przepisach prawa w zakresie ograniczeń , nakazów i zakazów w związku z wystąpienia stanu epidemii.

1. Do najważniejszych zadań podejmowanych w trakcie w/w kontroli należało:

- ujawnianie podmiotów i osób nie stosujących się do zapisów Rozporządzenia Rady Ministrów w sprawie określonych ograniczeń , nakazów i zakazów w związku z wystąpieniem stanu epidemii na terytorium kraju ze szczególnym uwzględnieniem :

- sklepów wielkopowierzchniowych – nieprzestrzeganie obowiązku zakrywania ust i nosa podczas robienia zakupów oraz przez personel pracujący.

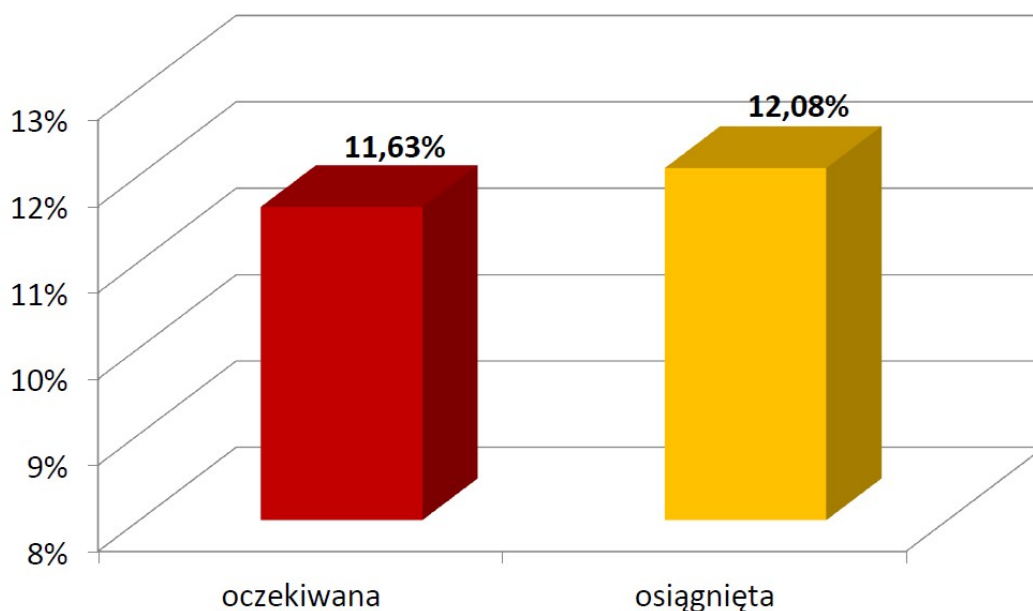
- komunikacji miejskiej – nieprzestrzegania obowiązku zakrywania ust i nosa przez pasażerów korzystających z komunikacji oraz nieprzestrzegania przez przewoźników obostrzeń co do ilości przewożonych pasażerów.

- przestrzeni publicznej – nieprzestrzegania obowiązku zakrywania ust i nosa jeżeli odległości pomiędzy osobami są mniejsze niż 1,5 metra.

Przeprowadzone działania przyniosły przede wszystkim wymierny skutek prewencyjny i medialny z uwagi na ich rozpowszechnianie w serwisie internetowym www.tcz.pl. Doprowadziły również do tego, że mieszkańcy powiatu tczewskiego z większą uwagą zaczęli podchodzić do przestrzegania restrykcji określonych w Rozporządzeniu Rady Ministrów.

RUCH DROGOWY

Średniodobowa liczba policjantów RD kierowanych do służby na drodze



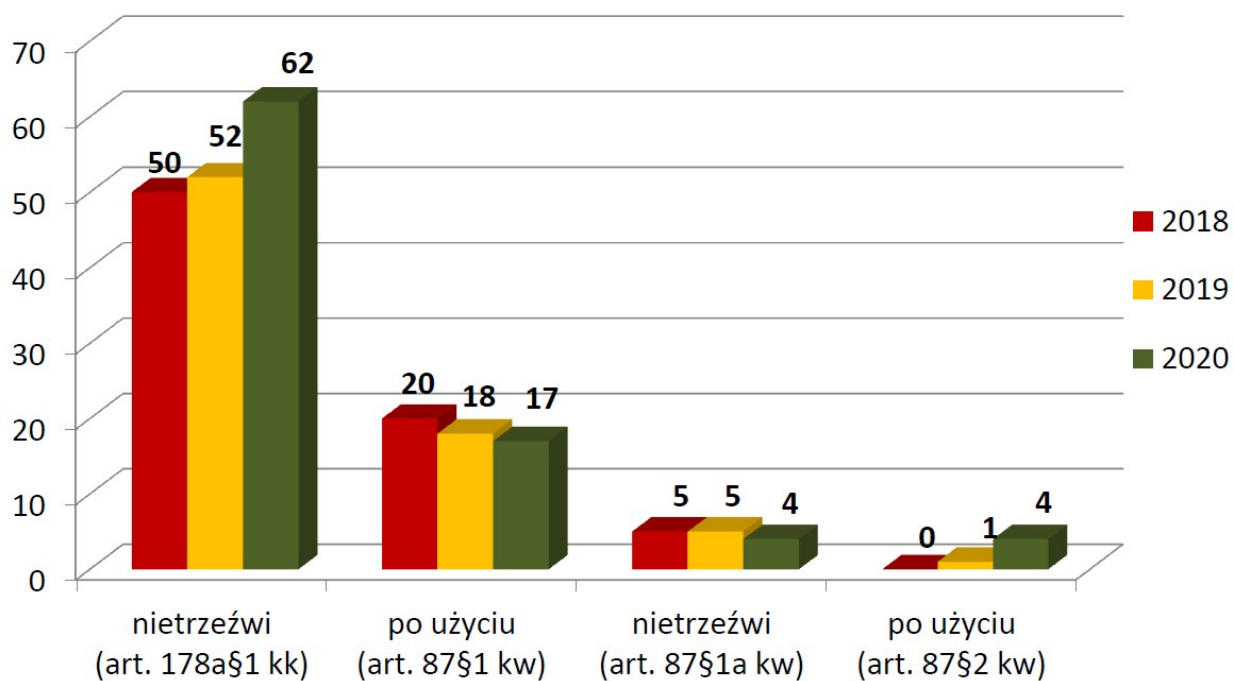
Wskaźnik bezpieczeństwa podczas ogólnopolskich działań kontrolno-prewencyjnych na rzecz poprawy bezpieczeństwa ruchu drogowego

Wskaźnik bezpieczeństwa podczas działań styczeń – grudzień 2020	0,24
Wskaźnik bezpieczeństwa poza działaniami styczeń – grudzień 2020	0,25
Poziom realizacji miernika	- 0,01

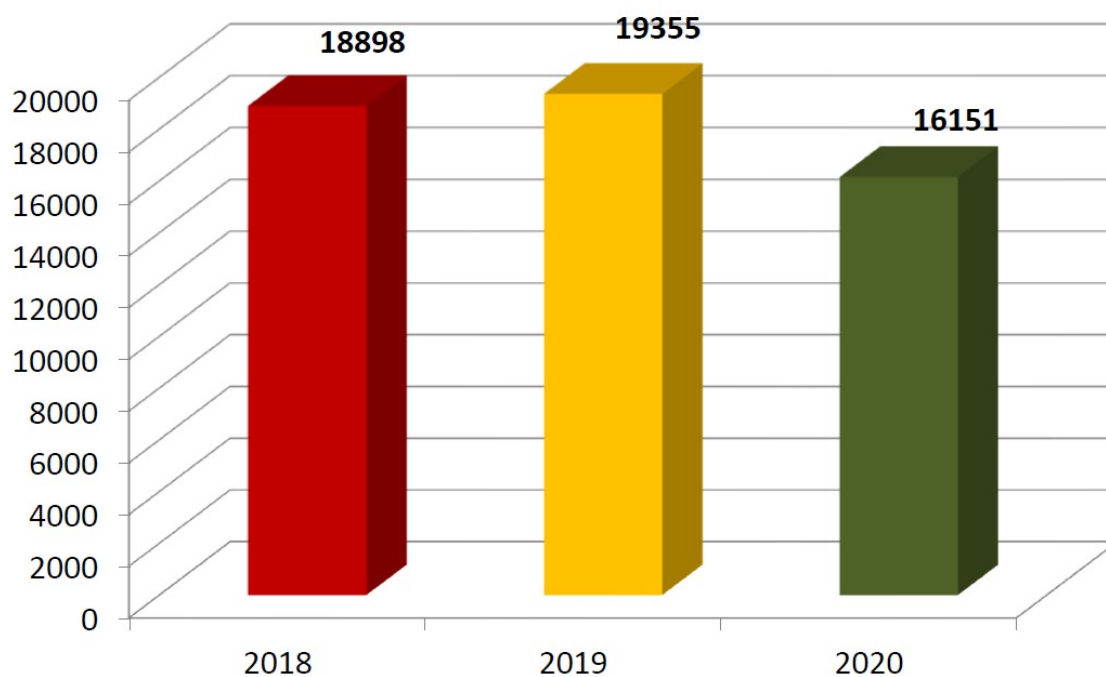
Zdarzenia drogowe

	2018	2019	2020	Różnica 2019/2020
Ilość wypadków drogowych	145	165	90	- 75
Ilość wypadków drogowych ze skutkiem śmiertelnym	8	9	9	b/z
Ilość zabitych	9	9	10	+ 1
Ilość rannych	186	209	134	- 75
Ilość kolizji drogowych	939	951	871	- 80
Ogółem zdarzeń drogowych	1084	1116	961	- 155

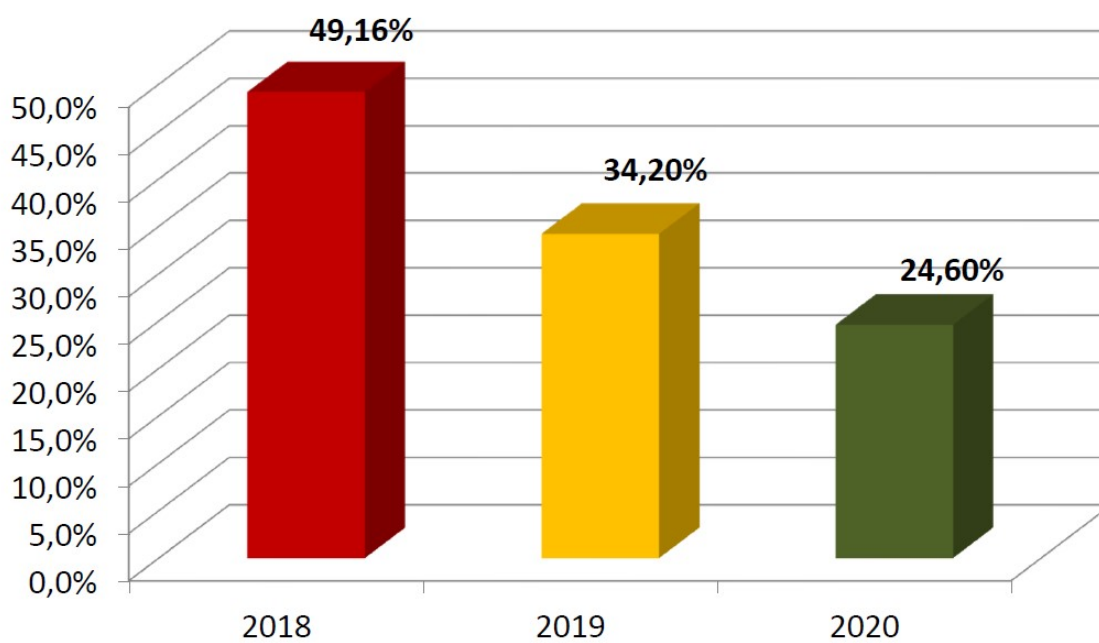
Ilość sprawców na gorącym uczynku prowadzenia pojazdu w stanie nietrzeźwości/po użyciu alkoholu



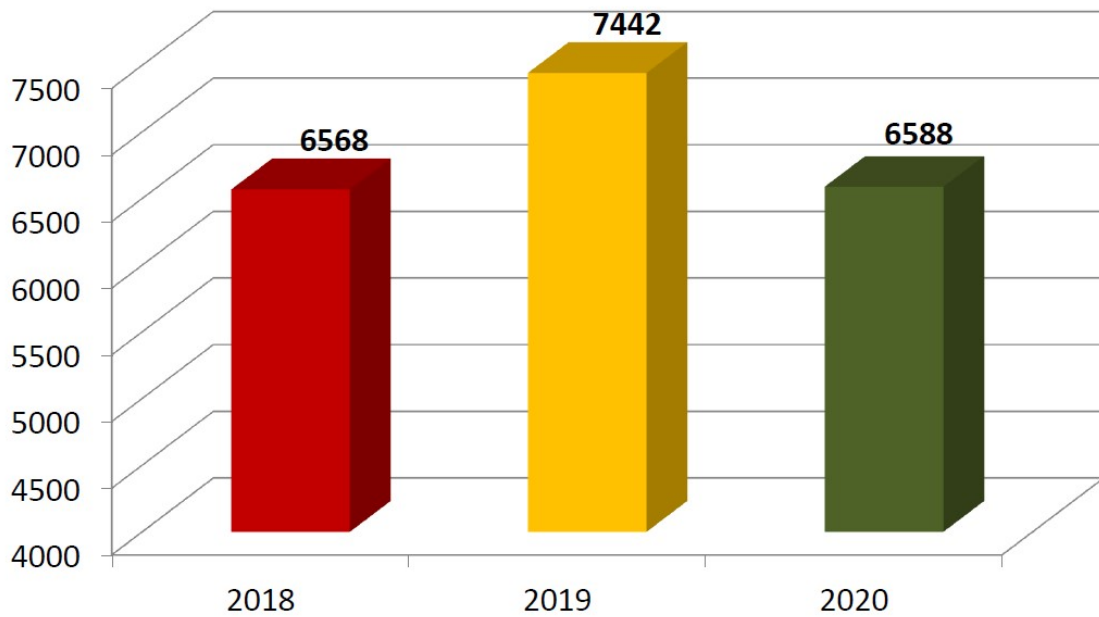
Ilość przeprowadzonych badań na zawartość alkoholu



Procentowy udział pouczeń za naruszenia w ogólnej ilości stosowanych środków represji



**Ilość zastosowanych środków prawnych ogółem
(pouczenia, mandaty, wnioski o ukaranie)**

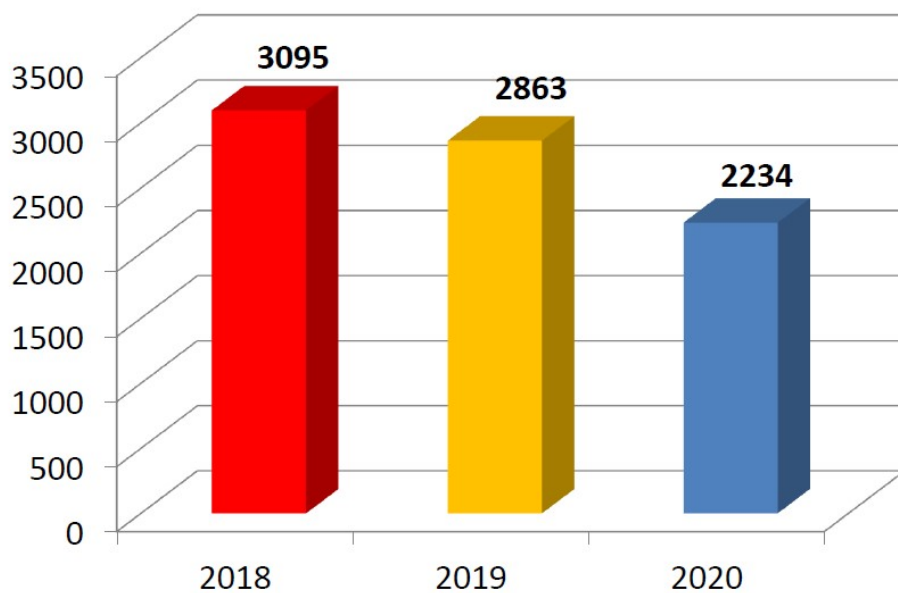


**Ujawnione osoby poszukiwane, poszukiwane pojazdy oraz
zatrzymane prawa jazdy**

	2018	2019	2020	Różnica 2019/2020
Ilość ujawnionych poszukiwanych osób	11	13	17	+ 4
Ilość ujawnionych poszukiwanych pojazdów	0	3	2	- 1
Ilość fakultatywnie zatrzymanych praw jazdy	40	37	36	- 1
Ilość zatrzymanych praw jazdy za przekroczenia prędkości powyżej 50 km/h w obszarze zabudowanym	25	92	108	+ 16
Ilość zatrzymanych praw jazdy za przewożenie w pojeździe więcej o 2 osoby niż dopuszczalna ilość miejsc	0	0	1	+ 1

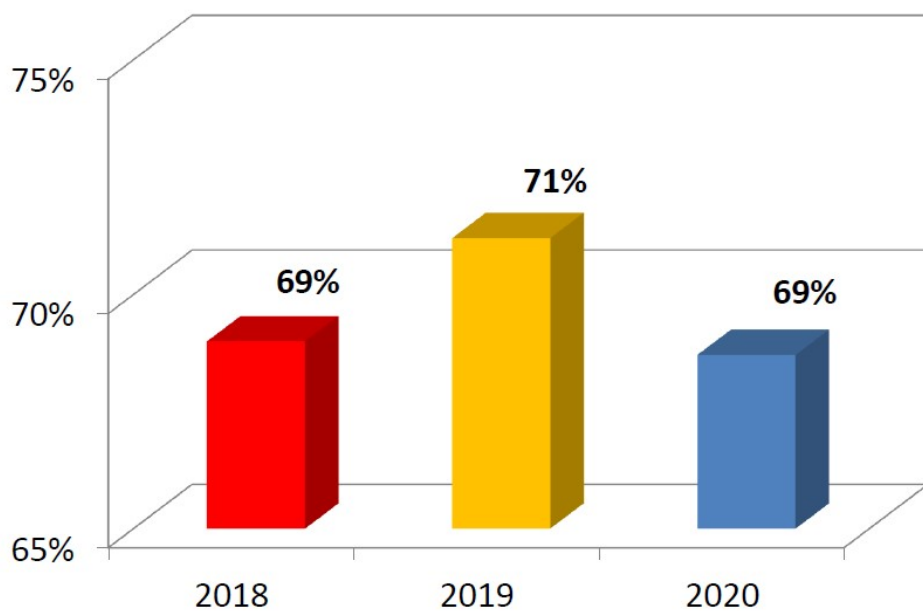
PRZESTĘPCZOŚĆ

PRZESTĘPCZOŚĆ OGÓŁEM – DYNAMIKA WSZCZĘĆ (78,0%)



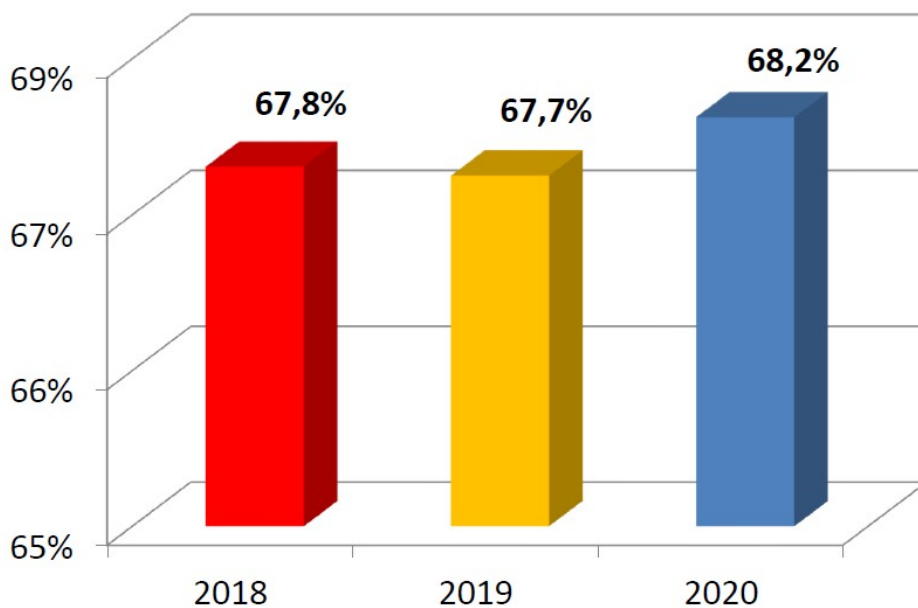
Wskaźnik wojewódzki dynamiki postępowań wszczętych ogółem – 94,32%

PRZESTĘPCZOŚĆ OGÓŁEM – WYKRYWALNOŚĆ



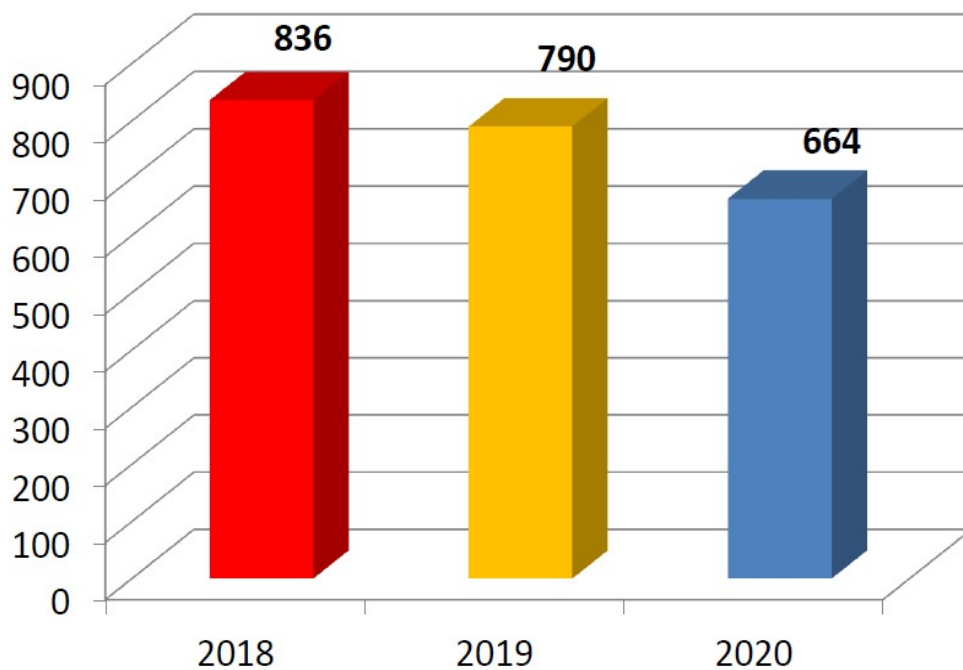
Wskaźnik wojewódzki wykrywalności ogółem – 67,48%

PRZESTĘPCZOŚĆ KRYMINALNA – WYKRYWALNOŚĆ



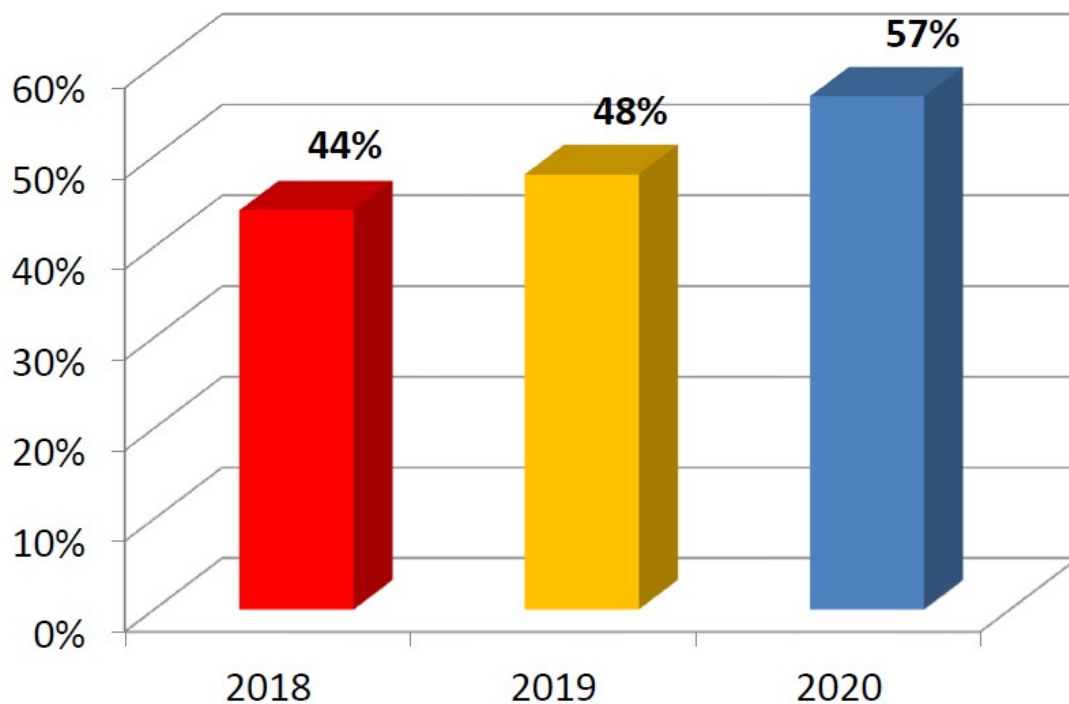
Wskaźnik wojewódzki wykrywalności przestępstw kryminalnych – 63,27%

PRZESTĘPCZOŚĆ 7 KATEGORII – DYNAMIKA WSZCZĘĆ (84,05%)



Wskaźnik wojewódzki dynamiki postępowań wszczętych z kategorii przestępstw 17x7 – 102,90%

PRZESTĘPCZOŚĆ 7 KATEGORII - WYKRYWALNOŚĆ



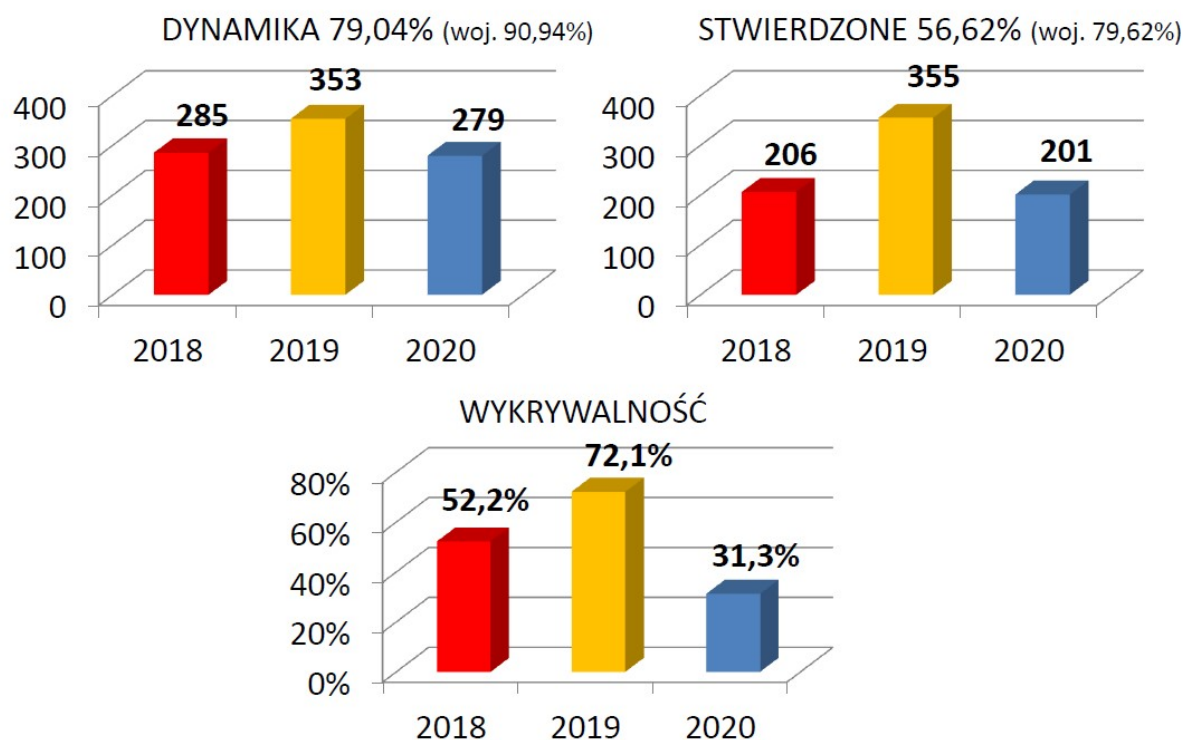
Wskaźnik wojewódzki wykrywalności z kategorii przestępstw 17x7 – 40,26%

POSZCZEGÓLNE PRZESTĘPSTWA KATEGORII 17x7

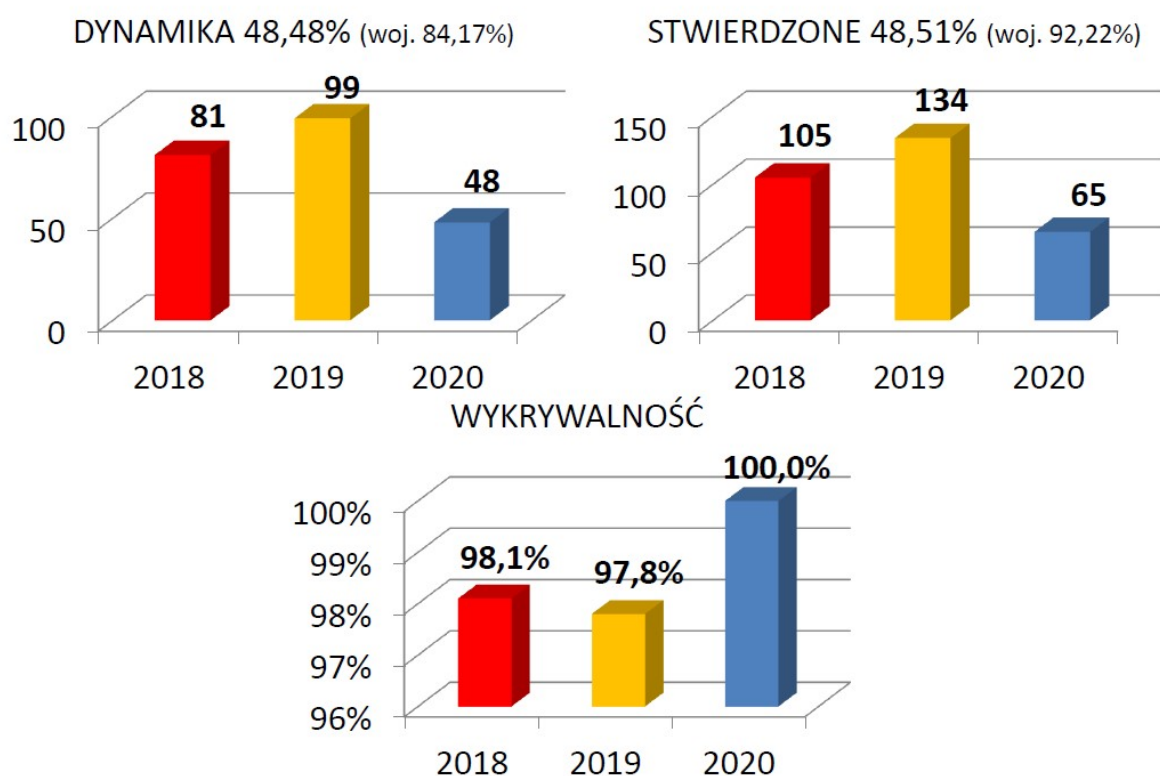
Kategoria	Dynamika wszczęć	Wykrywalność	Wzrost/Spadek wykrywalności
Bójka i pobicie	50,0%	80,0%	↓ - 20,0%
Kradzież	90,38%	40,27%	↓ - 6,77%
Kradzież pojazdu	254,55%	10,0%	↑ + 0,91%
Kradzież z włamaniem	91,96%	68,87%	↑ + 20,59%
Przestępstwa rozbójnicze	52,38%	88,24%	↑ + 15,51%
Uszczerbek na zdrowiu	70,73%	95,45%	↑ + 6,93%
Uszkodzenie mienia	77,27%	29,25%	↑ + 6,25%

Wojewódzki wskaźnik wykrywalności z kat. przestępstw 17 x 7– 40,26%

SKUTECZNOŚĆ ZWALCZANIA PRZESTĘPCZOŚCI GOSPODARCZEJ



SKUTECZNOŚĆ ZWALCZANIA PRZESTĘPCZOŚCI NARKOTYKOWEJ



UDZIAŁ CZYNÓW NIELETNICH W STOSUNKU DO CZYNÓW STWIERDZONYCH

	2018	2019	2020
czyny stwierdzone	2171	2403	2005
czyny karalne nieletnich	63 (2,9%)	60 (2,5%)	35 (1,7%)

UDZIAŁ CZYNÓW NIELETNICH W PRZESTĘPSTWACH WYKRYTYCH W 7 WYBRANYCH KATEGORIACH PRZESTĘPSTW POSPOLITYCH

	2018	2019	2020
czyny stwierdzone	345	432	506
czyny nieletnich	19 (5,5%)	30 (6,9%)	18 (3,5%)

SKUTECZNOŚĆ POSZUKIWAŃ OSÓB ZAGINIONYCH

	Wartość oczekiwana	Wartość osiągnięta	Stopień realizacji
2018 (wpływ 42)	100%	95%	95%
2019 (wpływ 62)	100%	100%	100%
2020 (wpływ 43)	100%	109%	109%

SKUTECZNOŚĆ POSZUKIWAŃ OSÓB UKRYWAJĄCYCH SIĘ PRZED ORGANAMI ŚCIGANIA

	2018	2019	2020
stan początkowy	145	139	161
wpływ	121	128	73
zakończenie	127	106	78
stan końcowy	139	161	156
skuteczność	0,96	1,16	0,97

WSPÓŁPRACA Z INNYMI SŁUŻBAMI

1. Straż Miejska w Tczewie.



Od kilkunastu już lat Komenda Powiatowa Policji w Tczewie współpracuje bardzo ściśle ze Strażą Miejską w Tczewie. Wspólne patrole kierowane są do służby na terenie miasta Tczewa codziennie na drugiej zmianie. W znacznym stopniu odciąża to policjantów od realizacji interwencji w miejscach publicznych, dzięki czemu mogą być zaangażowani do realizacji innych. Poza tym pełnią służby z policjantami ruchu drogowego KPP w Tczewie w ramach działań skierowanych na poprawę bezpieczeństwa pieszych. Biorą aktywny udział w różnorodnych zabezpieczeniach imprez, meczy, świąt. W samym roku 2020 pełnili 71 wspólnych służb z funkcjonariuszami KPP w Tczewie. Współpraca ze Strażą Miejską ma również miejsce w Pelplinie.

2. Państwowa Straż Pożarna w Tczewie i Ochotnicze Straże Pożarne z terenu powiatu tczewskiego.



3. Straż Ochrony Kolei.



Wspólne cykliczne działania na obszarach kolejowych, a przede wszystkim zabezpieczenie rejonu dworca PKP Tczew oraz tras przejazdów kibiców, ze zwróceniem szczególnej uwagi na bezpieczeństwo podróżnych.

4. Straż Graniczna, Służba Celna, Straż Rybacka, Inspekcja Transportu Drogowego, inne.



PODSUMOWANIE

Wpływ na ocenę bezpieczeństwa, ma sprzęt, jakim dysponują funkcjonariusze. Komenda Powiatowa Policji w Tczewie dysponuje na chwilę obecną **31** radiowozami oraz **1** motocyklem, z czego oznakowanymi **20** i **11** nieoznakowanymi. Ponadto w 2020 roku Komenda Powiatowa Policji w Tczewie została doposażona w nową łódź patrolową.

Sytuacja lokalowa Komendy jest nadal ciężka. O ile Komisariaty Policji w Gniewie oraz w Pelplinie to budynki, które w ostatnich latach przeszły gruntowny remont i można w nich z satysfakcją pełnić służbę, o tyle budynek Komendy przy ul. Kasprowicza 2 w Tczewie oraz Posterunek Policji w Subkowach jest w stanie niezadowalającym. Budynki te wymagają jak najszybszego remontu, aby dostosować je do użyteczności odpowiadającej nie tylko pracujących tam policjantów, ale również korzystających z nich obywateli.

Na uwagę zasługuje również fakt, że wdrożenie Krajowej Mapy Zagrożeń Bezpieczeństwa przyczynia się do przybliżenia występujących zagrożeń i problemów widzianych z perspektywy mieszkańców powiatu i podjęcie działań zmierzających do usunięcia lub ograniczenia zgłaszanych zagrożeń. Prowadzone spotkania i debaty społeczne pomagają uświadamiać mieszkańcom pojawiające się nowe zagrożenia i wzmacnia świadomość współodpowiedzialności za bezpieczeństwo.

Aktywna służba na drodze, dopasowana do potrzeb oraz występujących zagrożeń, realizowana poprzez znaczne zwiększenie liczby patroli ruchu drogowego.

Biorąc pod uwagę dotychczas zrealizowane przedsięwzięcia i ich pozytywny wpływ na poziom bezpieczeństwa w powiecie tczewskim, priorytetem dla tczewskich policjantów jest dążenie do utrzymania dotychczas osiągniętych wyników, a aktywna współpraca z samorządem lokalnym i zaangażowanie społeczeństwa w proces poprawy bezpieczeństwa pozwala optymistycznie patrzeć na rok 2021.

PRIORYTETY **KOMENDANTA GŁÓWNEGO POLICJI** **NA LATA 2021 – 2023**

1. Optymalizacja działań Policji w zakresie zwalczania kluczowych rodzajów przestępczości, w tym cyberprzestępczości:

Intensyfikacja działań Policji w zakresie zwalczania tzw. 7 kategorii przestępstw pospolitych, tj. bójka i pobicie, kradzież cudzej rzeczy, kradzież samochodu i poprzez włamanie, kradzież z włamaniem, rozbój, kradzież i wymuszenia, uszkodzenia rzeczy, uszczerbek na zdrowiu.
Zwiększenie skuteczności zwalczania przestępczości narkotykowej.
Intensyfikacja prowadzenia form pracy operacyjnej w zakresie zwalczania cyberprzestępczości.
Wzmocnienie aktywności Policji w przeciwdziałaniu przestępczości gospodarczej w obszarach przestępczości podatkowej, przestępstw godzących w podstawowe interesy Unii Europejskiej oraz przestępstw w obszarze zamówień publicznych.
Zwiększenie skuteczności ujawniania i zabezpieczania mienia pochodzącego z przestępstw.
Utrzymanie wysokiej skuteczności poszukiwania osób, w szczególności osób zaginionych.
Zwiększenie skuteczności Policji w zwalczaniu korupcji w kluczowych obszarach działalności administracji publicznej.
Intensyfikacja działań Policji w zwalczaniu przestępstw naruszających dobro chronione środowiska naturalnego.

2. Zwiększenie skuteczności Policji poprzez wdrażanie nowoczesnych rozwiązań technologicznych

Optymalizacja wykorzystania technologii informatycznych w realizacji zadań Policji.
Podniesienie efektywności działania służb Policji poprzez modernizację floty transportowej (budżet i środki pomocowe).
Upowszechnienie monitoringu wizyjnego w jednostkach Policji m.in. poprzez wyposażenie miejsc prawnej izolacji w nowoczesne systemy monitoringu wizyjnego oraz standaryzacja wyposażenia funkcjonariuszy w zakresie posiadania kamer nasobnych.
Rozwój techniczny komórek zwalczających cyberprzestępczość w związku z innowacyjnymi technologiami rozwijanymi w oparciu o gospodarkę opartą na wiedzy (GOW), takimi jak: cloud computing, komputery kwantowe, IoT czy 5G, poprzez systematyczne doposażanie ww. komórek w sprzęt do analizy oprogramowania, danych i sprzętu teleinformatycznego, a także organizowanie szkoleń specjalistycznych.
Usprawnienie systemów teleinformatycznych, baz danych i aplikacji używanych w Policji poprzez dostosowanie do aktualnych wymagań prawnych

i rekomendacji UE w tym zakresie.	
Rozwijanie i wprowadzanie nowych technologii, w tym informatycznych, celem optymalizacji realizacji zadań oraz wykorzystania czasu służby przez policjantów służby prewencyjnej.	
Opracowanie i wdrożenie w systemie SWOP platformy (aplikacji) integrujących informacje planistyczne i wykonawcze w zakresie danych finansowych i logistycznych.	
Poprawa jakości funkcjonowania systemów łączności bezprzewodowej Policji.	w

3. Podniesienie efektywności działań Policji w celu realizacji oczekiwań społecznych

Optymalizacja zabezpieczenia prewencyjnego poprzez kierowanie właściwej liczby sił policyjnych do pełnienia służby o charakterze patrolovo-interwencyjnym i obchodowym.	i
Optymalne wykorzystanie sił i środków będących w dyspozycji dyżurnego, zapewniających prawidłową obsługę zdarzeń.	
Zapewnienie optymalnej liczby policjantów ruchu drogowego.	
Zacieśnianie współpracy Policji ze społeczeństwem i uspołecznianie działań Policji, w tym organizowanie debat społecznych.	w
Zwiększenie nadzoru w zakresie przekraczania prędkości.	
Dostosowanie działań profilaktycznych Policji do zdiagnozowanych zagrożeń społecznych w następujących obszarach: uzależnienia: narkotyki, nowe narkotyki, alkohol; cyberzagrożenia; handel ludźmi; mowa nienawiści, w tym hejt, przestępstwa z nienawiści; bezpieczeństwo seniorów.	
Przygotowanie publikacji elektronicznej dotyczącej policyjnej pierwszej pomocy przedmedycznej adresowanej do policjantów i pracowników Policji.	

4. Zapewnienie optymalnych warunków pełnienia służby/pracy

Wdrażanie nowatorskich działań Policji w celu zwiększenia liczby kandydatów do służby w Policji.	
Doskonalenie warunków i zwiększenie możliwości utrzymania odpowiednich poziomów: sprawności fizycznej i wyszkolenia strzeleckiego policjantów, poprzez działania o charakterze organizacyjnym i logistycznym.	
Optymalizacja warunków lokalowych i stanu technicznego pomieszczeń służbowych m.in. poprzez wdrożenie nowoczesnych rozwiązań energooszczędnych.	
Dostosowanie doskonalenia zawodowego do faktycznych potrzeb (w zakresie skali i zakresu merytorycznego przedsięwzięć szkoleniowych), w szczególności w obszarach: wykonywania czynności dochodzeniowo-śledczych, odzyskiwania mienia, przestępczości gospodarczej, wykonywania czynności operacyjno-rozpoznawczych, ruchu drogowego, zwalczania cyberprzestępczości.	

Zastępca Komendanta
Powiatowego Policji
w Tczewie
mł. insp. Radosław Fortuna

