



WYSTĄPIENIE POKONTROLNE

Nazwa i adres jednostki kontrolowanej:

Starostwo Powiatowe w Tczewie
ul. Piaskowa 2
83-110 Tczew

Przedmiot kontroli:

1. Przeprowadzanie oraz proces modernizacji ewidencji gruntów i budynków:
 - a) kontrola prawidłowości przeprowadzenia modernizacji egib pod względem zgodności z art. 24a ustawy z dnia 17 maja 1989 r. Prawo geodezyjne i kartograficzne (procedura);
 - b) wywiązywanie się z obowiązku przekazywania zbiorów do ZSIN.
2. Proces cyfryzacji zbiorów państwowego zasobu geodezyjnego i kartograficznego i automatyzacja jego funkcjonowania:
 - a) stan cyfryzacji zasobu w zakresie materiałów kartograficznych (§ 32 ust. 2 rozporządzenia Ministra Administracji i Cyfryzacji z dnia 5 września 2013 r. w sprawie organizacji i trybu prowadzenia państwowego zasobu geodezyjnego i kartograficznego – dalej rozporządzenie w sprawie prowadzenia zasobu, a także art. 24 ust. 3 pkt 4 ustawy z dnia 17 maja 1989 r. Prawo geodezyjne i kartograficzne),
 - b) stan usługi przeglądania dla danych ewidencji gruntów i budynków (art. 24 ust. 3 pkt 5 ustawy z dnia 17 maja 1989 r. Prawo geodezyjne i kartograficzne),
 - c) stan e-usług dotyczących zgłaszania prac geodezyjnych (§ 7 ust. 2 pkt 3 i § 19 ust. 2 pkt 2 rozporządzenia w sprawie prowadzenia zasobu),
 - d) stan e-usług dotyczących obsługi narad koordynacyjnych (art. 28b ust. 10 ustawy z dnia 17 maja 1989 r. Prawo geodezyjne i kartograficzne),

- e) stan e-usług dotyczących udostępniania materiałów pzgik dla obywateli (§ 7 ust. 2 pkt 7 i § 19 ust. 2 pkt 5 rozporządzenia w sprawie prowadzenia zasobu),
- f) stan cyfryzacji zasobu w zakresie operatów (§ 32 ust. 2 rozporządzenia w sprawie prowadzenia zasobu, art. 24 ust. 3 pkt. 4 ustawy z dnia 17 maja 1989 r. Prawo geodezyjne i kartograficzne),
- g) stan bieżącej cyfryzacji dokumentów przekazywanych przez wykonawców prac geodezyjnych i kartograficznych (§ 14 ust. 1 rozporządzenia w sprawie prowadzenia zasobu).

(rozbiecie zagadnienia 2a stanowiącego przedmiot kontroli wykazany w Planie kontroli Pomorskiego Wojewódzkiego Inspektora Nadzoru Geodezyjnego i Kartograficznego na 2019 rok na 2 wątki: 2a i 2f wynika z „Ramowych zaleceń dotyczących metodyki kontroli” przesłanych przez Głównego Geodetę Kraju wojewódzkim inspektorom nadzoru geodezyjnego i kartograficznego)

Okres objęty kontrolą:

- dla tematu 1: od 1 stycznia 2014 r. do dnia rozpoczęcia kontroli,
- dla tematu 2: od 1 stycznia 2018 r. do dnia rozpoczęcia kontroli.

Podstawa prawna przeprowadzenia kontroli:

art. 9 ust. 2 w zw. z art. 6a ust. 2 ustawy z dnia 17 maja 1989 roku Prawo geodezyjne i kartograficzne (t.j. Dz. U. z 2020 r., poz. 276).

Data rozpoczęcia i zakończenia kontroli:

30-31 maja 2019 roku

Kierownik jednostki kontrolowanej:

Mirosław Augustyn - pełniący funkcję Starosty Powiatu Tczewskiego na mocy uchwały Nr I/4/2018 Rady Powiatu Tczewskiego z dnia 19 listopada 2018 roku o wyborze Starosty Tczewskiego (*akta kontroli str. 77*)

Skład zespołu kontrolującego:

Tomasz Kuźmicki - starszy inspektor wojewódzki Wojewódzkiej Inspekcji Geodezyjnej i Kartograficznej Pomorskiego Urzędu Wojewódzkiego, kierownik zespołu kontrolującego,

Magdalena Tyszkiewicz - starszy inspektor wojewódzki Wojewódzkiej Inspekcji Geodezyjnej i Kartograficznej Pomorskiego Urzędu Wojewódzkiego, członek zespołu kontrolującego.

Ustalenia:

Na ocenę działalności organu w kontrolowanym zakresie wpływ miały oceny cząstkowe wynikające z kontroli Wydziału Geodezji i Gospodarki Nieruchomościami Starostwa Powiatowego w Tczewie, które omówione zostały na podstawie poczynionych w trakcie kontroli ustaleń oraz zebranych w aktach kontroli dowodów.

Ocenę cząstkową każdego z punktów kontroli przedstawiono według poniższego schematu:

I.(u-n)	Liczba uchybień, nieprawidłowości w zad. I	X	B	n	U	m	N
I.(z)	Liczba zaleceń w zad. I			X	B	i	Z

gdzie:

I – jest oznaczeniem numeru kontrolowanego zagadnienia,

X – jest oznaczeniem braku występowania uchybień i nieprawidłowości w zadaniu i/lub oznaczeniem braku wydania zaleceń w zadaniu,

n – oznacza ilość stwierdzonych uchybień,

m – oznacza ilość stwierdzonych nieprawidłowości.

B – brak uchybień i nieprawidłowości lub brak zaleceń (**X**),

Z – zalecenia (**i**- oznacza ilość zaleceń),

Ogólną ocenę każdego z zadań sformułowano dokonując podsumowania ocen cząstkowych przyznając wg schematu jeden z poniższych wierszy:

I.(oc)	Ocena zadania I.	P/PU
I.(oc)	Ocena zadania I.	PN
I.(oc)	Ocena zadania I.	NG

gdzie:

P/PU - ocenę pozytywną lub pozytywną z uchybieniami w przypadku braku w zadaniu nieprawidłowości, przy czym w przypadku, gdy uchybienia przekraczają 50% czynników podlegających ocenie, traktuje się je, jako nieprawidłowość;

PN - ocenę pozytywną pomimo stwierdzonych nieprawidłowości, gdy nieprawidłowości jest mniej niż 50%, a ich następstwa nie powodują negatywnych skutków w całości wykonania zadania;

NG - ocenę negatywną, gdy nieprawidłowości jest więcej niż 50% lub ich następstwa powodują negatywne skutki w całości wykonania zadania.

Informacje wstępne:

Powiat Tczewski stanowi lokalną wspólnotę samorządową tworzoną przez mieszkańców Powiatu oraz terytorium obejmujące gminę miejską Tczew, miasto i gminę Gniew, miasto i gminę Pelplin, gminę Tczew, gminę Subkowy i gminę Morzeszczyn. Siedzibą władz powiatu jest miasto Tczew.

(źródło: Statut Powiatu Tczewskiego - akta kontroli str. 18)

Wyjaśnienia w zakresie zagadnień podlegających kontroli składał Geodeta Powiatowy.

I. Ustalenia formalno – organizacyjne.

I.1. Kierownicy jednostki kontrolowanej od 1 stycznia 2014 roku:

- Józef Puczyński -** pełniący funkcję Starosty Powiatu Tczewskiego w okresie od 7 grudnia 2010 roku do 1 grudnia 2014 roku na mocy uchwały Nr I/2/10 Rady Powiatu Tczewskiego z dnia 7 grudnia 2010 roku o wyborze Starosty Powiatu Tczewskiego (<https://bip.powiat.tczew.pl/2010-urp/uchwały-podjete-podczas-i-sesji-rady-powiatu-tczewskiego-w-dniu-7-grudnia-2010-roku.html>),
- Tomasz Dzwonkowski -** pełniący funkcję Starosty Powiatu Tczewskiego w okresie od 1 grudnia 2014 roku do 19 listopada 2018 roku na mocy uchwały Nr I/3/14 Rady Powiatu Tczewskiego z dnia 1 grudnia 2014 roku o wyborze Starosty Powiatu Tczewskiego (<https://bip.powiat.tczew.pl/2014-urp/uchwała-nr-i-3-14-z-dnia-1-grudnia-2014-roku.html>)
- Mirosław Augustyn -** pełniący funkcję Starosty Powiatu Tczewskiego od dnia 19 listopada 2018 roku do chwili obecnej na mocy uchwały Nr I/4/2018 Rady Powiatu Tczewskiego z dnia 19 listopada 2018 roku o wyborze Starosty Powiatu Tczewskiego (*akta kontroli str. 77*).

I.2. Struktura organizacyjna jednostki kontrolowanej i usytuowanie geodety powiatowego.

Szczegółową organizację i zasady funkcjonowania Starostwa oraz zakresy spraw załatwianych przez wewnętrzne komórki organizacyjne określa Regulamin Organizacyjny Starostwa Powiatowego w Tczewie, zatwierdzony Uchwałą nr 5/20/2018 Zarządu Powiatu Tczewskiego z dnia 13 grudnia 2018 roku w sprawie uchwalenia Regulaminu Organizacyjnego Starostwa Powiatowego w Tczewie (*akta kontroli str. 29-76*).

W kontrolowanym obszarze zadania jednostki wynikające m. in. z art. 7d ustawy z dnia 17 maja 1989 roku Prawo geodezyjne i kartograficzne (t.j. Dz. U. z 2020 r., poz. 276 – dalej jako *u.p.g.k.*) realizuje komórka organizacyjna pn. Wydział Geodezji i Gospodarki Nieruchomościami. Zapis § 7 ust. 1 pkt 7 ww. Regulaminu stanowi, że w powyższym wydziale wyodrębnione zostały następujące komórki organizacyjne:

1. Powiatowy Ośrodek Dokumentacji Geodezyjnej i Kartograficznej;
2. Referat Gospodarki Nieruchomościami;
3. Zespół Uzgadniania Dokumentacji;
4. Referat Ewidencji Gruntów i Budynków.

Zgodnie z § 21 Regulaminu Organizacyjnego ww. Wydział zajmuje się gospodarowaniem nieruchomościami, wywłaszczaniem nieruchomości, wykonywaniem zadań państwowej służby geodezyjnej i kartograficznej. Szczegółowe zadania przypisane do poszczególnych wyodrębnionych w Wydziale Geodezji i Gospodarki Nieruchomościami

komórek organizacyjnych zostały określone odrębnych ustępach łącznie z ustępem pn. „Geodeta Powiatowy” (*akta kontroli str. 55-60*). Analiza § 21 ww. regulaminu w odniesieniu do art. 7d ustawy Prawo geodezyjne i kartograficzne, określającego zadania starosty jako organu administracji geodezyjnej i kartograficznej, pozwoliła kontrolującym na stwierdzenie, że poza dwoma przypadkami są one ze sobą skorelowane. Kontrolujący ustalili, że zgodnie z treścią części § 21 Regulaminu Organizacyjnego poświęconej zadaniom Geodety Powiatowego, sprawuje on nadzór nad prowadzeniem powiatowych baz danych wchodzących w skład krajowego systemu informacji o terenie (§ 21 Geodeta Powiatowy pkt 3 Regulaminu) oraz sprawuje kontrolę nad działalnością geodezyjną i kartograficzną w zakresie przestrzegania przepisów obowiązujących przy wykonywaniu prac geodezyjnych i kartograficznych oraz właściwego obiegu, wykorzystywania i reprodukcji materiałów geodezyjnych i kartograficznych (§ 21 Geodeta Powiatowy pkt 4 Regulaminu). Przywołane zadania Geodety Powiatowego nie mają poparcia w przepisach określających zadania starosty jako organu administracji geodezyjnej i kartograficznej, a należą do zadań organu nadzoru geodezyjnego i kartograficznego. Powyższe błędy występujące w Regulaminie Organizacyjnym Starostwa Powiatowego w Tczewie zostały przez kontrolujących uznane za uchybienie.

Mając na uwadze zakres przedmiotowej kontroli ustalono, że zgodnie z § 21 Regulaminu Organizacyjnego Starostwa Powiatowego w Tczewie do zadań Powiatowego Ośrodka Dokumentacji Geodezyjnej i Kartograficznej należy prowadzenie powiatowego zasobu geodezyjnego i kartograficznego w tym m.in.:

- udzielanie informacji o posiadanym zasobie, sposobach jego wykorzystania i udostępniania;
- przyjmowanie i ewidencjonowanie zgłoszeń robót geodezyjnych i kartograficznych;
- prowadzenie zbioru map fotogrametrycznych, rejestrów, wykazów, informatycznych baz danych geodezyjnych i innych opracowań powstałych w wyniku wykonania prac geodezyjnych i kartograficznych dla obszaru powiatu;
- udostępnianie wyżej wymienionego zasobu zainteresowanym jednostkom, osobom fizycznym i jednostkom wykonawstwa geodezyjnego;
- ewidencjonowanie, przetwarzanie i przechowywanie dokumentów przyjętych do zasobu;
- modernizacja i aktualizacja bieżąca zasobu oraz dokumentów ilustrujących zasób;
- tworzenie i aktualizacja zasobu zabezpieczającego;
- zakładanie i aktualizacja mapy zasadniczej w systemie numerycznym;
- prowadzenie mapy ewidencji gruntów w systemie numerycznym dla terenu powiatu;
- informatyzacja Zasobu Powiatowego.

Do zadań Referatu Ewidencji Gruntów i Budynków objętych kontrolą należy, zgodnie z § 21 Regulaminu Organizacyjnego Starostwa Powiatowego w Tczewie, prowadzenie ewidencji gruntów i budynków w tym m.in.:

- udzielanie informacji o nieruchomościach zawartych w operacie ewidencyjnym;
- wydawanie wyrysów i wypisów;
- przyjmowanie zgłoszeń zmian danych objętych ewidencją gruntów i budynków;

- obsługa rzeczoznawców i gromadzenie wyciągów z operatów szacowania nieruchomości;
- przekazywanie informacji i danych zgromadzonych w ewidencji gruntów i budynków niezbędnych do celów podatkowych;
- tworzenie, aktualizacja i udostępnianie zbiorów metadanych infrastruktury informacji przestrzennej;
- wprowadzanie rozwiązań technicznych zapewniających interoperacyjność zbiorów i usług danych przestrzennych oraz harmonizację tych zbiorów;
- tworzenie i obsługiwanie sieci usług dotyczących zbiorów i usług danych przestrzennych, do których zalicza się usługi: wyszukiwania, przeglądania, pobierania, przekształcania oraz usług umożliwiających uruchamianie usług danych przestrzennych;
- udostępnianie innym organom administracji, w zakresie niezbędnym do realizacji przez nie zadań publicznych, zbiorów oraz usług danych przestrzennych objętych infrastrukturą informacji przestrzennej.

Do zadań Zespołu Uzgadniania Dokumentacji objętych kontrolą, zgodnie z § 21 Regulaminu Organizacyjnego Starostwa Powiatowego w Tczewie, należy m.in. koordynowanie uzgadniania usytuowania projektowanych sieci uzbrojenia terenu.

Na podstawie schematu organizacyjnego, stanowiącego załącznik do Regulaminu Organizacyjnego Starostwa Powiatowego w Tczewie, kontrolujący ustalili również, że Wydział Geodezji i Gospodarki Nieruchomościami podlega bezpośrednio Staroście (*akta kontroli str. 75*).

Zgodnie z art. 6a ust. 1 pkt 2 lit. b ustawy Prawo geodezyjne i kartograficzne starosta jest organem administracji geodezyjnej i kartograficznej wykonującym zadania przy pomocy geodety powiatowego wchodzącego w skład starostwa powiatowego. Zadania te wykonywane są jako zadania z zakresu administracji rządowej, o czym stanowi art. 6a ust. 3 ww. ustawy.

Pracą Wydziału Geodezji i Gospodarki Nieruchomościami w Starostwie Powiatowym w Tczewie, zgodnie z § 8 ust. 1 Regulaminu organizacyjnego (*akta kontroli str. 34*) kieruje Geodeta Powiatowy. Na dzień rozpoczęcia kontroli Geodetą Powiatowym był Pan Waław Poblócki, zatrudniony na ww. stanowisko od dnia 1 stycznia 1999 roku na podstawie umowy o pracę (*akta kontroli str. 826*)

Przepis § 4 rozporządzenia Ministra Infrastruktury z dnia 9 listopada 2004 roku w sprawie określenia wymagań, jakim powinni odpowiadać wojewódzcy inspektorzy nadzoru geodezyjnego i kartograficznego, geodeci województw, geodeci powiatowi i geodeci gminni (Dz. U. z 2004 r. Nr 249, poz. 2498) określa warunki jakie musi spełniać osoba ubiegająca się o stanowisko geodety powiatowego. Według powyższego paragrafu geodetą powiatowym może zostać osoba, która: korzysta w pełni z praw cywilnych i obywatelskich; posiada dyplom ukończenia studiów wyższych na kierunku geodezyjnym, uprawnienia zawodowe do wykonywania samodzielnych funkcji w dziedzinie geodezji i kartografii w zakresach, o których mowa w art. 43 pkt 1 i 2 *u.p.g.k.* oraz 2-letni staż pracy w urzędach administracji rządowej lub w organach jednostek samorządu terytorialnego. Mając na uwadze powyższy

przepis prawa kontrolujący stwierdzają, iż Pan Waław Pobłocki spełnia wszystkie powyższe wymagania niezbędne do pełnienia funkcji geodety powiatowego tj. posiada wykształcenie wyższe geodezyjne (dyplom ukończenia ██); uprawnienia zawodowe z zakresach, o których mowa w art. 43 pkt 1, 2 i 4 ustawy Prawo geodezyjne i kartograficzne; posiada ponad 28 letni staż pracy w administracji publicznej (*akta kontroli str. 84, 826, 833, 834*).

Wobec powyższego w oparciu o ww. ustalenia, struktura organizacyjna jednostki kontrolowanej i usytuowanie w niej geodety powiatowego zostało przez kontrolujących ocenione **pozytywnie z uchybieniami**, co przedstawiono w poniższej tabeli.

I.2.		B	1	U		N
-------------	--	----------	----------	----------	--	----------

I.3. Zasoby pracownicze realizujące zadania rządowe z zakresu geodezji i kartografii.

Na podstawie zbiorczego zestawienia składu osobowego Referatu Ewidencji Gruntów i Budynków, Powiatowego Ośrodka Dokumentacji Geodezyjnej i Kartograficznej oraz Zespołu uzgadniania Dokumentacji (*akta kontroli str. 80-88*) ustalono, że:

- Zadania przypisane w § 21 Regulaminu Organizacyjnego Starostwa Powiatowego w Tczewie Powiatowemu Ośrodkowi Dokumentacji Geodezyjnej i Kartograficznej wykonuje 12 osób zatrudnionych na umowę o pracę. Wśród nich 6 osób posiada wykształcenie wyższe geodezyjne, 3 - średnie geodezyjne i wyższe administracyjne, 1 - wyższe administracyjne, 1 - inne wyższe wykształcenie, 1 - średnie geodezyjne. Tylko 2 osoby spośród ww. 12 osób nie posiadają ponad 2 - letniego stażu pracy w administracji geodezyjno – kartograficznej. Natomiast wyłącznie 2 osoby z ww. 12 osób posiadają uprawnienia zawodowe w dziedzinie geodezji i kartografii, o których mowa w art. 43 pkt 1 i 2 ustawy Prawo geodezyjne i kartograficzne.
- Zadania przypisane w § 21 Regulaminu Organizacyjnego Starostwa Powiatowego w Tczewie Referatowi Ewidencji Gruntów i Budynków wykonuje 7 osób zatrudnionych na umowę o pracę. Wśród nich 2 osoby posiadają wykształcenie wyższe geodezyjne, 1 - średnie geodezyjne i wyższe administracyjne, 4 - wyższe administracyjne. Wszyscy pracownicy referatu posiadają ponad 2 - letni staż pracy w administracji geodezyjno – kartograficznej, a jedna z nich - uprawnienia zawodowe w dziedzinie geodezji i kartografii, o których mowa w art. 43 pkt 1 ustawy Prawo geodezyjne i kartograficzne.
- Zadania przypisane w § 21 Regulaminu Organizacyjnego Starostwa Powiatowego w Tczewie Zespołowi Uzgadniania Dokumentacji wykonują 2 osoby zatrudnione na umowę o pracę. Jedna osoba posiada ponad 2-letni staż pracy w administracji geodezyjno – kartograficznej, obie osoby posiadają wykształcenie wyższe geodezyjne, jednakże nie posiadają uprawnień zawodowych w dziedzinie geodezji i kartografii, o których mowa w art. 43 ustawy Prawo geodezyjne i kartograficzne.

Kontrolujący na podstawie zgromadzonych w czasie kontroli kopii zakresów czynności pracowników Wydziału ustalili, że część ww. zakresów wykracza poza przewidziane przepisami prawa zadania organu administracji geodezyjnej i kartograficznej. Takimi czynnościami są: udział w kontroli terenowej opracowań geodezyjnych (*akta kontroli*

str. 98); kontrola terenowa dokumentacji sporządzanej do celów prawnych, kontrola terenowa pozostałych opracowań w niezbędnym zakresie, nadzór nad prowadzeniem bazy BDOT500 i GESUT (akta kontroli str. 146); nadzór nad prowadzeniem ewidencji gruntów i budynków (akta kontroli str. 160); sprawowanie nadzoru nad prowadzeniem powiatowych baz wchodzących w skład krajowego systemu informacji o terenie, a także sprawowanie kontroli nad działalnością geodezyjną i kartograficzną w zakresie przestrzegania przepisów obowiązujących przy wykonywaniu prac geodezyjnych i kartograficznych oraz właściwego obiegu, wykorzystywania i reprodukcji materiałów geodezyjnych i kartograficznych (akta kontroli str. 176). Starosta Tczewski powinien zaktualizować zakresy czynności pracowników Wydziału w taki sposób, by nie wykraczały one poza właściwość organu administracji geodezyjnej i kartograficznej wynikającą z art. 7d u.p.g.k.

Kontrolujący na podstawie oświadczenia Geodety Powiatowego (akta kontroli str. 826) ustalili, że Starosta Tczewski wspiera wszelkie formy doskonalenia pracowników Wydziału Geodezji i Gospodarki Nieruchomościami Starostwa Powiatowego w Tczewie poprzez wyasygnowanie na ten cel środków w budżecie powiatu. Pracownicy wydziału mają możliwość rozwoju zawodowego m.in. w zakresie realizacji zadań starosty wynikających z ustawy Prawo geodezyjne i kartograficzne poprzez doksztalcanie, udział w szkoleniach oraz udział w organizowanych kilka razy do roku warsztatów szkoleniowych programu „Sprawna administracja geodezyjna”. Kopie zaświadczeń, dyplomów i certyfikatów podnoszenia kwalifikacji zostały dołączone do akt kontroli (akta kontroli str. 836-878).

Wobec powyższego w oparciu o ustalenia w temacie zasobów pracowniczych realizujących zadania rządowe z zakresu geodezji i kartografii kontrolujący wystosowali jedno dodatkowe zalecenie.

I.3.		B	1	Z
------	--	---	---	---

I.4. Upoważnienia wydane przez organ administracji geodezyjnej i kartograficznej do działania w jego imieniu.

Zgodnie z 6a ust. 3 u.p.g.k. zadania starosty wykonywane przy pomocy geodety powiatowego wchodzącego w skład starostwa powiatowego stanowią zadania z zakresu administracji rządowej. Organ Służby Geodezyjnej i Kartograficznej prowadzący państwowy zasób geodezyjny i kartograficzny może upoważnić pracowników obsługujących ten organ do załatwiania spraw w jego imieniu w ustalonym zakresie, do których nie stosuje się przepisów ustawy – Kodeks postępowania administracyjnego, przy czym udzielenie upoważnienia przez organ administracji geodezyjnej i kartograficznej następuje na wniosek odpowiednio geodety powiatowego, wskazujący zakres upoważnienia i osobę, której ma zostać udzielone, o czym stanowi art. 6a ust. 3a ww. ustawy. Powyższy przepis powinien zatem stanowić podstawę nadania pracownikowi starostwa upoważnienia do czynności wskazanych m.in. w:

- art. 12 ust. 3 u.p.g.k. - uzgadnianie z wykonawcą listy materiałów zasobu niezbędnych lub przydatnych do wykonania zgłoszonych prac geodezyjnych i kartograficznych;

- art. 12b ust. 1-3 *u.p.g.k.* - weryfikacji przekazanych zbiorów danych lub innych materiałów stanowiących wyniki prac geodezyjnych lub prac kartograficznych;
- art. 12b ust. 5 *u.p.g.k.* - przyjmowanie przekazanych zbiorów danych lub innych materiałów stanowiących wyniki prac geodezyjnych lub prac kartograficznych do zasobu oraz uwierzytelnianie stosownych dokumentów na wniosek;
- art. 24a ust. 7 *u.p.g.k.* - rozstrzyganie o przyjęciu lub odrzuceniu uwag zgłoszonych do projektu modernizacji ewidencji gruntów i budynków;
- art. 28b ust. 8 *u.p.g.k.* - przewodniczenie naradzie koordynacyjnej;
- art. 40a *u.p.g.k.* - udostępnianie materiałów państwowego zasobu geodezyjnego i kartograficznego;
- art. 40b *u.p.g.k.* - pobieranie opłat za udostępniane materiały państwowego zasobu geodezyjnego i kartograficznego;
- art. 40c *u.p.g.k.* - wydawanie licencji na wykorzystywanie udostępnianych materiałów państwowego zasobu geodezyjnego i kartograficznego;
- art. 40e *u.p.g.k.* - wystawianie Dokumentu Obliczenia Opłaty za udostępniane materiały państwowego zasobu geodezyjnego i kartograficznego;
- § 3 ust. 1 rozporządzenia Ministra Administracji i Cyfryzacji z dnia 8 lipca 2014 roku w sprawie sposobu i trybu uwierzytelniania przez organy Służby Geodezyjnej i Kartograficznej dokumentów na potrzeby postępowań administracyjnych, sądowych lub czynności cywilnoprawnych (Dz. U. z 2014 r. poz. 914) - wystawianie Dokumentu Obliczenia Opłaty za uwierzytelnianie.

Mając na uwadze treść art. 268a ustawy z dnia 14 czerwca 1960 roku Kodeks postępowania administracyjnego (t.j. Dz. U. z 2020 r. poz. 256), oraz treść art. 38 ust. 1 i 2 ustawy z dnia 5 czerwca 1998 roku o samorządzie powiatowym (t.j. Dz. U. z 2019 r. poz. 511 ze zm.), to ww. przepisy prawa powinny stanowić podstawę upoważnienia pracowników starostwa do czynności wskazanych m.in. w:

- art. 12b ust. 8 *u.p.g.k.* - odmowa przyjęcia do państwowego zasobu geodezyjnego i kartograficznego zbiorów danych lub innych materiałów sporządzonych przez tego wykonawcę;
- art. 24 ust. 2b pkt 2 *u.p.g.k.* - aktualizacja informacji zawartych w ewidencji gruntów i budynków w przypadku braku możliwości przeprowadzenia aktualizacji w drodze czynności materialno-technicznej;
- art. 24 ust. 2c *u.p.g.k.* - odmowa aktualizacji informacji zawartych w ewidencji gruntów i budynków;
- art. 40f ust. 1 *u.p.g.k.* - spor dotyczący zakresu udostępnianych materiałów zasobu lub wysokości należnej opłaty;
- art. 22 ust. 1 *u.p.g.k.* w zw. z § 11 rozporządzenia Rady Ministrów z dnia 12 września 2012 roku w sprawie gleboznawczej klasyfikacji gruntów (Dz. U. z 2012 r. poz. 1246) - ustalenie gleboznawczej klasyfikacji gruntów.

Na podstawie analizy 22 przedłożonych upoważnień (*akta kontroli str. 95, 96, 106, 114, 122, 123, 130, 137, 145, 153, 167, 168, 183, 184, 185, 197, 205, 215, 216, 223, 224,*

231) kontrolujący ustalili, że Starosta Tczewski upoważnił pracowników Wydziału Geodezji i Gospodarki Nieruchomościami, w tym Geodetę Powiatowego, do działania w jego imieniu w następujących zakresach:

- do poświadczania za zgodność z oryginałem odpisów dokumentów przedstawianych przez stronę na potrzeby prowadzonych postępowań w zakresie wykonywanych zadań (*upoważnienie nr: 157/2017, 159/2017, 160/2017, 161/2017, 162/2017, 163/2017, 1/2018, 3/2019*);
- do podpisywania dokumentów będących podstawą wpisu do ksiąg wieczystych oraz do podpisywania dokumentów dla celów informacyjnych wydawanych z rejestru gruntów i budynków, a także do podpisywania pism informacyjnych z zakresu ewidencji gruntów i budynków (*upoważnienie nr: 31/2011, 15/2015, 16/2015, 16/2017, 159/2017*);
- do wykonywania wypisów i wyrysów z operatu ewidencyjnego (*upoważnienie nr: 82/2015, 5/2017, 7/2017, 8/2017, 161/2017, 1/2018*);
- do prowadzenia ewidencji gruntów i budynków; a także do prowadzenia gleboznawczej klasyfikacji gruntów (*upoważnienie nr: 16/2017, 159/2017*);
- do prowadzenia wszelkiej korespondencji z zakresu kompetencji Referatu Ewidencji Gruntów i Budynków (*upoważnienie nr: 159/20107*);
- do podpisywania uproszczonych wypisów z rejestru gruntów, wypisów z rejestru gruntów bez danych osobowych, kopii mapy ewidencji gruntów i budynków, licencji na udostępniane materiały, wypisów z wykazu działek i podmiotów wydawanych z rejestru gruntów i budynku (*upoważnienie nr: 162/2017, 163/2017*);
- do podpisywania Dokumentów Obliczenia Opłaty (*upoważnienie nr: 82/2015, 5/2017, 7/2017, 8/2017, 159/2017, 16/2017, 160/2017, 161/2017, 162/2017, 163/2017, 1/2018*);
- do podpisywania dokumentów ustalających wysokość ponoszonych opłat określonych w rozporządzeniu Ministra Infrastruktury z dnia 19 lutego 2004 roku w sprawie wysokości opłat za czynności geodezyjne i kartograficzne oraz udzielanie informacji a także za wykonywanie wyrysów i wypisów z operatu ewidencyjnego (*upoważnienie nr: 27/2011, 31/2011*);
- do podpisywania operatów technicznych i dokumentacji z tym związanej, które są przyjmowane do powiatowego zasobu (*upoważnienie nr: 82/2015, 5/2017, 7/2017, 8/2017, 161/2017, 1/2018*);
- do udzielania informacji z Zasobu Geodezyjnego i Kartograficznego oraz podpisywania dokumentów i korespondencji związanych z prowadzeniem tego zasobu (*upoważnienie nr: 160/2017, 161/2017, 1/2018*);
- do przeprowadzania czynności kontrolnych dokumentacji przekazywanej do Powiatowego Ośrodka Dokumentacji Geodezyjnej i Kartograficznej w Tczewie, zgodnie z obowiązującymi przepisami (*upoważnienie nr: 7/2014*);
- do weryfikacji pod względem zgodności z przepisami prawa zbioru danych lub innych materiałów stanowiących wyniki prac geodezyjnych lub prac kartograficznych (*upoważnienie nr: 72/2015*);

- do rozstrzygania o przyjęciu lub odrzuceniu uwag zgłoszonych do projektu operatu opisowo – kartograficznego ewidencji gruntów i budynków (*upoważnienie nr: 102/2014*);
- do zakładania i prowadzenia powiatowej bazy GESUT; a także do organizowania narad oraz przewodniczenia naradom koordynacyjnym sytuowania projektowanych sieci uzbrojenia terenu i do podpisywania wszelkich dokumentów z tym związanych (*upoważnienie nr: 160/2017*);
- do załatwiania spraw, w tym do wydawania decyzji administracyjnych, postanowień i zaświadczeń w zakresie działania Wydziału (*upoważnienie nr: 24/2011*);
- do załatwiania spraw, w tym do wydawania decyzji administracyjnych, w trybie ustawy o dostępie do informacji publicznej w zakresie działania Wydziału (*upoważnienie nr: 73/2016*).

Czternaście upoważnień (*nr: 24/2011, 15/2015, 16/2015, 72/2015, 82/2015, 73/2016, 5/2017, 7/2017, 8/2017, 16/2017, 159/2017, 160/2017, 161/2017, 1/2018*) zostało wydanych m.in. na podstawie art. 38 ust. 2 ustawy z dnia 5 czerwca 1998 roku o samorządzie powiatowym (t.j. Dz. U. z 2019 r. poz. 511 ze zm.) stanowiącego, że starosta może upoważnić m.in. pracowników starostwa oraz kierowników jednostek organizacyjnych powiatu do wydawania w jego imieniu decyzji, o których mowa w ust. 1 (art. 38) tj. decyzji w indywidualnych sprawach z zakresu administracji publicznej należących do właściwości powiatu. Na podstawie analizy ww. upoważnień kontrolujący ustalili, że wyłącznie Geodeta Powiatowy (*upoważnienie nr: 24/2011 i 73/2016 - akta kontroli str. 184 i 185*), upoważniony został do wydawania decyzji administracyjnych, a zatem w pozostałych przypadkach istnieje rozbieżność pomiędzy zakresem upoważnienia, a treścią podstawy prawnej.

Osiemnaście upoważnień (*nr: 24/2011, 15/2015, 16/2015, 72/2015, 82/2015, 73/2016, 5/2017, 7/2017, 8/2017, 16/2017, 157/2017, 159/2017, 160/2017, 161/2017, 162/2017, 163/2017, 1/2018, 3/2019*) jako podstawę wydania wskazuje m.in. art. 268a ustawy Kodeks postępowania administracyjnego stanowiący, że organ administracji publicznej może upoważniać, w formie pisemnej, pracowników obsługujących ten organ do załatwiania spraw w jego imieniu w ustalonym zakresie, a w szczególności do wydawania decyzji administracyjnych, postanowień, zaświadczeń, a także do poświadczania za zgodność odpisów dokumentów przedstawionych przez stronę na potrzeby prowadzonych postępowań z oryginałem. Większość wydanych upoważnień dotyczy poświadczania za zgodność z oryginałem odpisów dokumentów, za wyjątkiem upoważnienia Geodety Powiatowego (*upoważnienie nr: 24/2011 i 73/2016 - akta kontroli str. 184 i 185*), które upoważniają do załatwiania spraw, w tym do wydawania decyzji administracyjnych, postanowień i zaświadczeń w zakresie działania Wydziału.

Jedno upoważnienie (*upoważnienie nr: 160/2017 – akta kontroli str. 231*) zostało wydane m.in. na podstawie art. 28b ust. 8 ustawy Prawo geodezyjne i kartograficzne stanowiącego, że naradzie koordynacyjnej przewodniczy starosta lub upoważniona przez niego osoba. W ocenie kontrolujących ww. przepis nie stanowi podstawy do wydania upoważnienia, a stanowi dla określonej czynności jedynie o konieczności posiadania

takowego. Wobec tego upoważnienie pracownika Wydziału w powyższym zakresie powinno zawierać w swojej podstawie art. 6a ust. 3a *u.p.g.k.*

Jedno upoważnienie (*upoważnienie nr: 102/2014 – akta kontroli str. 168*) zostało wydane wyłącznie na podstawie art. 24a ust. 7 *u.p.g.k.*, który to stanowi, że upoważniony pracownik starostwa powiatowego, posiadający uprawnienia, o których mowa w art. 43 pkt 2 (*u.p.g.k.*), przy udziale przedstawiciela wykonawcy prac geodezyjnych związanych z modernizacją ewidencji gruntów i budynków, w terminie 15 dni roboczych od upływu terminu wyłożenia do wglądu projektu operatu opisowo-kartograficznego, rozstrzyga o przyjęciu lub odrzuceniu uwag zgłoszonych do tego projektu, po czym informuje zgłaszającego uwagi o sposobie rozpatrzenia uwag oraz sporządza wzmiankę o treści zgłoszonych uwag i sposobie ich rozpatrzenia w protokole. Kontrolujący ustalili, że powyższe upoważnienie zostało wydane niezgodnie z art. 24a ust. 7 *u.p.g.k.*, ponieważ upoważniona osoba nie posiadała uprawnienia, o którym mowa w art. 43 pkt 2 *u.p.g.k.*

Jedno upoważnienie (*upoważnienie nr: 7/2014 – akta kontroli str. 153*) zostało wydane na podstawie art. 40 ust. 3 pkt 3 *u.p.g.k.* oraz § 9 ust. 3 uchylonego obecnie rozporządzenia Ministra Rozwoju Regionalnego i Budownictwa z dnia 16 lipca 2001 roku w sprawie zgłaszania prac geodezyjnych i kartograficznych, ewidencjonowania systemów i przechowywania kopii zabezpieczających bazy danych, a także ogólnych warunków umów o udostępnianie tych baz (Dz. U. z 2001 r. nr 78 poz. 837). Kontrolujący uznali, że upoważnienie to ma nieaktualną podstawę prawną i odnosi się do działań, które nie są obecnie wykonywane przez organ administracji geodezyjnej i kartograficznej.

Dwa upoważnienia (*upoważnienie nr: 27/2011 i 37/2011 – akta kontroli str. 123 i 216*) zostały wydane bez wskazania podstawy prawnej w zakresie, który nawiązuje do kwestii regulowanych w uchylonym obecnie rozporządzeniu Ministra Infrastruktury z dnia 19 lutego 2004 roku w sprawie wysokości opłat za czynności geodezyjne i kartograficzne oraz udzielanie informacji, a także za wykonywanie wyrysów i wypisów z operatu ewidencyjnego (Dz. U. z 2004 r. nr 37 poz. 333). Kontrolujący uznali powyższe upoważnienia za nieaktualne.

Dodatkowo kontrolujący ustalili, że dwa upoważnienia spośród analizowanych (*upoważnienie nr: 7/2014 i 102/2014 – akta kontroli str. 153 i 168*) nie zawierają okresu na jaki zostały wystawione.

Jak wynika z zakresów czynności większości pracowników Wydziału, dokonują oni także przetwarzania danych osobowych, w rozumieniu przepisów Rozporządzenia Parlamentu Europejskiego i Rady (UE) 2016/679 z dnia 27 kwietnia 2016 r. w sprawie ochrony osób fizycznych w związku z przetwarzaniem danych osobowych i w sprawie swobodnego przepływu takich danych oraz uchylenia dyrektywy 95/46/WE (ogólne rozporządzenie o ochronie danych). Kontrolującym przekazano przykładowe upoważnienia pracowników Wydziału w tym zakresie oraz udostępniono kontrolującym Zarządzenie nr 18/2018 Starosty Tczewskiego z dnia 21 maja 2018 roku w sprawie ochrony danych osobowych w Starostwie Powiatowym w Tczewie (*akta kontroli EZD str. 897*). Na podstawie powyższego kontrolujący ustalili, że w kontrolowanej jednostce wprowadzono wewnętrzne regulacje odnośnie przetwarzania i ochrony danych osobowych.

Stwierdzić zatem należy, że nie wszystkie przedłożone kontrolującym upoważnienia pracowników wydziału do działania w imieniu Starosty Tczewskiego związane z zadaniami wynikającymi z przepisów *u.p.g.k.* zawierają właściwą, aktualną i pełną podstawę prawną oraz nie wszystkie upoważnienia zostały wydane na określony przedział czasu.

W związku z powyższym ustaleniami, upoważnienia wydane przez organ administracji geodezyjnej i kartograficznej do działania w jego imieniu kontrolujący ocenili **pozytywnie pomimo stwierdzonych nieprawidłowości**, co przedstawiono w poniższym zestawieniu tabelarycznym.

I.4.		B		U	1	N
------	--	---	--	---	---	---

I.5. Regulacje wewnętrzne i sposób prowadzenia obiegu dokumentów w zakresie prowadzenia PZGiK.

W ramach niniejszej kontroli szczególną uwagę zwrócono na procedury opisujące zasady: przyjmowania zgłoszeń prac geodezyjnych, przekazywania przez wykonawców wyników zrealizowanych prac geodezyjnych, świadczenia usług udostępniania materiałów PZGiK, wydawania wypisów i wyrysów oraz zaświadczeń, obsługi narad koordynacyjnych, pobierania opłat za powyższe usługi z położeniem nacisku na możliwość realizacji powyższych zadań za pomocą środków komunikacji elektronicznej oraz udostępniania danych na podstawie art. 14 ustawy z dnia 4 marca 2010 roku o infrastrukturze informacji przestrzennej (t.j. Dz. U. z 2020 r. poz. 177 ze zm. – dalej jako *u.i.i.p.*) i art. 15 ustawy z dnia 17 lutego 2005 roku o informatyzacji działalności podmiotów realizujących zadania publiczne (t.j. Dz. U. z 2019 r. poz. 700 ze zm. – dalej jako *u.i.d.p.p.*).

Na podstawie pisemnych wyjaśnień Geodety Powiatowego z dnia 23 września 2019 roku (*akta kontroli str. 826 – 832*) ustalono przebieg procesów realizowanych w Wydziale Geodezji i Gospodarki Nieruchomościami tj. zgłaszania prac geodezyjnych; przekazywania przez wykonawców wyników zrealizowanych prac geodezyjnych; udostępniania materiałów z państwowego zasobu geodezyjnego i kartograficznego; wydawania wypisów, wypisów i wyrysów oraz zaświadczeń; obsługi narad koordynacyjnych, a także naliczania i pobierania opłat za powyższe usługi.

Zgodnie z ww. wyjaśnieniami wykonawca prac geodezyjnych ma możliwość zgłoszenia pracy geodezyjnej zarówno w sposób tradycyjny (poprzez dostarczenie osobiste lub za pośrednictwem poczty dwóch wypełnionych druków zgłoszenia), lub za pośrednictwem portalu WebEwid pod adresem <https://webewid.powiat.tczew.pl/e-uslugi/portal-geodety>. Zgłoszenia prac geodezyjnych złożone za pośrednictwem ww. portalu są automatycznie pobierane i zaczytywane do systemu TurboEwid (*zrzut ekranowy – akta kontroli str. 879*). Następnie zgłoszenie jest akceptowane przez pracownika Wydziału (*zrzut ekranowy – akta kontroli str. 880*) i opracowane w automatycznym procesie obsługi pracy geodezyjnej (*zrzut ekranowy – akta kontroli str. 881*). W toku tego procesu nadawany jest automatycznie kolejny numer identyfikacyjny zgłoszenia z Rejestru Prac Geodezyjnych i Kartograficznych (*zrzut ekranowy – akta kontroli str. 882*). Akceptacja zgłoszenia pracy geodezyjnej uruchamia również automatyczny proces przesłania dokumentu do systemu

Elektronicznego Obiegu Dokumentów (EOD) starostwa, w którym każde zgłoszenie otrzymuje kolejny numer z Rejestru Dokumentów Przychodzących (*zrzut ekranowy – akta kontroli str. 883*). Zgłoszenie pracy geodezyjnej przekazane bezpośrednio do Powiatowego Ośrodka Dokumentacji Geodezyjnej i Kartograficznej w formie papierowej jest rejestrowane w systemie TurboEwid przez pracownika Wydziału, a po zeskanowaniu cyfrowe odwzorowanie zgłoszenia jest przesyłane do systemu EOD celem nadania numeru w Rejestrze Dokumentów Przychodzących. Natomiast zgłoszenie złożone w formie papierowej w biurze podawczym starostwa zostaje w pierwszej kolejności zeskanowane i wprowadzone do bazy EOD a następnie po zadekretowaniu przekazane zostaje do Powiatowego Ośrodka Dokumentacji Geodezyjnej i Kartograficznej i wpisane do Rejestru Prac Geodezyjnych i Kartograficznych. Zgodnie z informacjami z wykazu spraw załatwianych przez Wydział Geodezji i Gospodarki Nieruchomościami dostępnych na stronie BIP Starostwa Powiatowego w Tczewie pracę geodezyjną można również zgłosić za pośrednictwem platformy ePUAP (*źródło: <https://bip.powiat.tczew.pl/wykaz-spraw/zglaszanie-prac-geodezyjnych-i-kartograficznych.html>*). Dodatkowo jak wynika z komunikatu opublikowanego na stronie internetowej Starostwa Powiatowego w Tczewie (*źródło: <https://www.powiat.tczew.pl/geodezja/komunikaty.html>*) udostępniono w ramach systemu WebEwid możliwość dokonania płatności internetowych za udostępnienie materiałów państwowego zasobu geodezyjnego i kartograficznego.

Na podstawie ww. pisemnych wyjaśnień Geodety Powiatowego (*akta kontroli str. 827*) ustalono, że operat techniczny w którym wykonawca skompletował całość dokumentacji zawierającej rezultatu zgłoszonej pracy geodezyjnej przekazywany jest wraz z zawiadomieniem o zakończeniu prac do Powiatowego Ośrodka Dokumentacji Geodezyjnej i Kartograficznej. Wpływ operatu technicznego rejestrowany jest w systemie TurboEwid w Ewidencji Kontroli Spraw przy Rejestrze Prac Geodezyjnych i Kartograficznych. Operat techniczny przekazywany jest w postaci papierowej, natomiast związane z operatem technicznym pliki txt, kcd, dxf są wysyłane drogą elektroniczną do Powiatowego Ośrodka Dokumentacji Geodezyjnej i Kartograficznej na adres e-mail, na konto WebEwid lub mogą być załączone do złożonego operatu na nośniku zewnętrznym np. dysku CD. Geodeta Powiatowy nie wyjaśnił, czy istnieje możliwość przekazania całości opracowania w postaci elektronicznej. Zgodnie z informacjami z wykazu spraw załatwianych przez Wydział Geodezji i Gospodarki Nieruchomościami dostępnych na stronie BIP Starostwa Powiatowego w Tczewie przekazywanie materiałów do ośrodka można wykonać jedynie osobiście w pokoju nr 17 (*źródło: <https://bip.powiat.tczew.pl/wykaz-spraw/przekazywanie-materialow-do-osrodka.html>*). Zgodnie z wyjaśnieniami Geodety Powiatowego (*akta kontroli str. 15*) w okresie objętym kontrolą w Starostwie Powiatowym w Tczewie nie odnotowano przekazania do państwowego zasobu geodezyjnego i kartograficznego operatów technicznych w formie elektronicznej. Kontrolujący ustalili zatem, że opisy obiegu dokumentacji w Starostwie Powiatowym w Tczewie nie przewidują sytuacji, w której wpłynie do kontrolowanego organu operat techniczny w formie elektronicznej za pośrednictwem środków komunikacji elektronicznej – o czym mowa w § 71 ust. 9 rozporządzenia Ministra Spraw Wewnętrznych i Administracji z dnia 9 listopada 2011 roku w sprawie standardów technicznych wykonania geodezyjnych pomiarów sytuacyjnych i wysokościowych oraz

opracowywania i przekazywania wyników tych pomiarów do państwowego zasobu geodezyjnego i kartograficznego (Dz. U. z 2011 r. Nr 263, poz. 1572 – dalej jako *rozporządzenie ws. standardów*). Jednakże na podstawie informacji zawartych na stronie internetowej Starostwa Powiatowego w Tczewie kontrolujący ustalili, że system WebEwid umożliwia skompletowanie i przekazanie do Ośrodka Dokumentacji Geodezyjnej i Kartograficznej operatu technicznego w formie elektronicznej (*źródło: https://webewid.powiat.tczew.pl/dokuweb/doku.php?id=nowywebewid:prace_przyjete#operat_elektroniczny*). Wobec tego, Starosta Tczewski powinien rozważyć wyprowadzenie takich rozwiązań organizacyjnych, które preferowałyby przekazywanie operatów technicznych do Powiatowego Ośrodka Dokumentacji Geodezyjnej i Kartograficznej w Tczewie w formie elektronicznej oraz uruchomienie tego rodzaju funkcjonalności w posiadanym obecnie systemie WebEwid.

Na podstawie pisemnych wyjaśnień Geodety Powiatowego (*akta kontroli str. 826 – 832*) kontrolujący ustalili również, że materiały państwowego zasobu geodezyjnego i kartograficznego udostępniane są na podstawie wniosku składanego osobiście, przesłanego pocztą lub za pośrednictwem poczty elektronicznej a także za pomocą platformy ePUAP. Wnioski wpływające bezpośrednio do Powiatowego Ośrodka Dokumentacji Geodezyjnej i Kartograficznej są wprowadzane do systemu TurboEwid w Rejestrze Dokumentów Przychodzących oraz już jako dokument elektroniczny przesłany do systemu EOD celem nadania mu numeru z Rejestru Dokumentów Przychodzących urzędu. W następnej kolejności wniosek zostaje zarejestrowany w rejestrze spraw GiK (zamówienia) pod odpowiednią sygnaturą (GG.GK 6642...). W przypadku złożenia wniosku o udostępnienie materiałów w biurze podawczym starostwa lub korespondencyjne, wniosek zostaje zeskanowany i wprowadzony do bazy EZD urzędu i zarejestrowany w Dzienniku Dokumentów Przychodzących. Wniosek po dekretacji zostaje przekazany do Powiatowego Ośrodka Dokumentacji Geodezyjnej i Kartograficznej, zostaje następnie pobrany z systemu obiegu dokumentów do Rejestru Dokumentów Przychodzących w systemie TurboEwid oraz zarejestrowany w rejestrze spraw GiK. Po przygotowaniu zamówionych dokumentów, zostaje wygenerowany Dokument Obliczenia Opłaty oraz licencja do sprawy. Po uregulowaniu należności i okazaniu dowodu zapłaty, zamówione dokumenty zostają wydane zgodnie ze wskazanym we wniosku sposobem udostępnienia.

Ponadto na podstawie ww. wyjaśnień kontrolujący ustalili, że w Starostwie Powiatowym w Tczewie wdrożona została integracja systemu Elektronicznego Obiegu Dokumentacji (SIDAS EZD) z ewidencją gruntów i budynków prowadzoną w systemie TurboEwid. Złożony w biurze podawczym Starostwa wniosek o wydanie wypisu, wypisu i wrysu z ewidencji gruntów i budynków (EGiB) zostaje zeskanowany i wprowadzony do bazy EZD urzędu. Następnie po zadekretowaniu wnioski zostają przekazane bezpośrednio do Referatu Ewidencji Gruntów i Budynków Wydziału Geodezji i Gospodarki Nieruchomościami, gdzie zostają automatycznie pobrane i zczytane do systemu TurboEwid do Dziennika Dokumentów Przychodzących i otrzymują kolejny numer sprawy. Pracownicy Referatu uzupełniają dane w systemie TurboEwid w Dzienniku Dokumentów Przychodzących oraz dokonują rejestracji w rejestrze spraw (o sygnaturze GG-GE.6621.2...). W przypadku bezpośredniego wpływu ww. wniosku do Referatu Ewidencji Gruntów

i Budynków wniosek taki jest rejestrowany w Rejestrze Dokumentów Przychodzących systemu TurboEwid i przesłany do systemu EOD starostwa, po czym rejestrujący otrzymuje zwrotnie numer EOD nadany automatycznie dla tego wniosku. Po sprawdzeniu przez pracownika Referatu poprawności wypełnienia wniosku, w tym sprawdzeniu wnioskowanych danych rejestrowych z danymi ujawnionymi w księdze wieczystej następuje wszczęcie sprawy w dzienniku spraw. Po przygotowaniu zamówionych dokumentów wygenerowany zostaje Dokument Obliczenia Opłaty, a po uregulowaniu należności zamówione dokumenty zostają wydane wnioskodawcy lub osobie upoważnionej. Geodeta Powiatowy wyjaśnił również, że istnieje możliwość składania ww. wniosków w formie elektronicznej za pomocą poczty elektronicznej oraz systemu ePUAP, a wydawane dokumenty mają formę papierową lub elektroniczną wraz z podpisem elektronicznym. Zaświadczenia natomiast wydawane są na wniosek osoby zainteresowanej i mającej udokumentowany interes prawny. Informacja o uiszczeniu opłaty skarbowej lub o podstawie zwolnienia z takiej opłaty jest zawarta w wydanym zaświadczeniu. Procedura wydawania zaświadczeń jest tak sama jak w przypadku wydawania wypisów oraz wypisów i wyrysów z operatu ewidencji gruntów i budynków.

Geodeta Powiatowy przedstawił również kontrolującą procedurę związaną z obsługą narad koordynacyjnych (*akta kontroli str. 828*). Kierowany przez inwestora lub projektanta wniosek składany jest do organu wraz z dwoma egzemplarzami projektu sporządzonego na aktualnej mapie do celów projektowych w formie papierowej oraz w postaci cyfrowej (w plikach formatu pdf i dxf). O terminie i miejscu przeprowadzenia narady koordynacyjnej zawiadamiane są zainteresowane podmioty za pośrednictwem poczty elektronicznej. Dla osób nieuczestniczących w naradzie bezpośrednio wysyłane są za pomocą poczty elektronicznej projekty w formie plików pdf, a stanowisko podmiotów, którym w ten sposób przekazano projekt, umieszczane jest w treści protokołu z narady. Protokół z narady zawiera wówczas adnotacje o uzgodnieniu treści protokołu ze wszystkimi uczestnikami narady.

Zgodnie z wyjaśnieniami Geodety Powiatowego (*akta kontroli str. 829*), wszystkie powyżej opisane usługi tj. udostępnianie danych z zasobu, wydawanie wypisów i wyrysów z operatu ewidencji gruntów i budynków oraz wydawanie zaświadczeń realizowane jest dopiero po dokonaniu stosownych opłat.

Zgodnie z pisemnymi wyjaśnieniami Geodety Powiatowego z dnia 23 września 2019 roku (*akta kontroli str. 830*) w Starostwie Powiatowym w Tczewie nie odnotowano przypadków udostępniania danych na podstawie art. 14 ustawy o infrastrukturze informacji przestrzennej i art. 15 ustawy o informatyzacji działalności podmiotów realizujących zadania publiczne.

Kluczowe z punktu widzenia przedmiotu kontroli procedury funkcjonujące w Starostwie Powiatowym w Tczewie zestawiono w poniższej tabeli.

Lp.	Rodzaj zadania	Możliwość realizacji przez Internet	Możliwość wniesienia opłaty przez Internet
1.	Przyjmowanie zgłoszeń prac geodezyjnych	Tak (WebEwid)	Tak
2.	Przekazywanie przez wykonawców wyników zrealizowanych prac geodezyjnych	Tak (WebEwid)	nie dotyczy
3.	Udostępnianie materiałów PZGiK	Tak (WebEwid)	Tak

4.	Wydawanie wypisów i wrysów oraz zaświadczeń	Tak (poczta elektroniczna, ePUAP)	Tak
5.	Narady koordynacyjne	Tak (poczta elektroniczna)	Tak
6.	Udostępnianie danych na podstawie art. 14 u.i.i.p. i art. 15 u.i.d.p.p.	nie były realizowane	nie były realizowane

W związku z tym regulacje wewnętrzne i sposób prowadzenia obiegu dokumentów w zakresie prowadzenia PZGiK oceniono **pozytywnie**, co przedstawiono w poniższym zestawieniu tabelarycznym.

I.5.	X	B		U		N
-------------	----------	----------	--	----------	--	----------

I.6. Infrastruktura informatyczna i programowa wykorzystywana do prowadzenia PZGiK w tym baz danych i świadczenia e-usług dotyczących ewidencji gruntów i budynków.

Na podstawie pisemnych wyjaśnień Geodety Powiatowego (*akta kontroli str. 12*) kontrolujący ustalili, że zadania starosty wynikające z ustawy Prawo geodezyjne i kartograficzne realizowane są w Starostwie Powiatowym w Tczewie z wykorzystaniem systemu informatycznego EWID2007 opartego na jednej zintegrowanej bazie danych. W skład ww. systemu wchodzi program TurboEwid v. 9.1 z modułami: EOD, EGiB, PZGiK, EMUiA, BDOT500, GESUT, BDSOG, EM-GN, KZN, FDK, EGR i RCiWN. W skład systemu EWID2007 wchodzi również portal WebEwid: Geodety, Rzeczoznawcy, Komornika, Gminy, Koordynatora SUT i Mapa (<https://webewid.powiat.tczew.pl/>). Z ww. wyjaśnień wynika, że dla zalogowanych użytkowników portalu WebEwid istnieje możliwość zgłaszania prac geodezyjnych, uzyskania informacji z Rejestru Cen i Wartości Nieruchomości oraz informacji o nieruchomościach. Z kolei dla niezalogowanych użytkowników portal mapowy umożliwia przeglądanie danych ewidencji gruntów i budynków (bez danych osobowych). Wykorzystywany w Starostwie Powiatowym w Tczewie system informatyczny umożliwia wymianę danych w formatach: SWDE, GML, DXF, TXT i KCD.

Zgodnie z pisemnym oświadczeniem pracownika Starostwa Powiatowego w Tczewie (*akta kontroli str. 79*) sposób ochrony danych, w tym danych osobowych jest regulowane Zarządzeniem Starosty Tczewskiego nr 18/2018 z dnia 21 maja 2018 roku. Kopie zapasowe baz danych są tworzone codziennie na macierzy dyskowej a następnie replikowane na nośnik zewnętrzny – taśmę magnetyczną. Nośniki zewnętrzne przechowywane są w szafie ogniotrwałej, a dostęp do nich posiada Zespół Informatyków Starostwa.

Mając na uwadze powyższe ustalenia dotyczące infrastruktury informatycznej i programowej wykorzystywanej do prowadzenia państwowego zasobu geodezyjnego i kartograficznego w tym baz danych i świadczenia e-usług dotyczących ewidencji gruntów i budynków kontrolujący nie stwierdzają uchybień ani nieprawidłowości w przedmiotowym zagadnieniu. Wobec tego nie było potrzeby kierowania do kontrolowanej jednostki dodatkowych zaleceń.

I.6.	X	B		Z
-------------	----------	----------	--	----------

I.7. Zapewnienie środków finansowych na realizację zadań w dziedzinie geodezji i kartografii.

Na podstawie pisemnych wyjaśnień Geodety Powiatowego (*akta kontroli str. 829*) kontrolujący ustalili, że na zadania z zakresu geodezji i kartografii w 2018 roku przeznaczonych zostało około 80% uzyskanych w 2018 roku dochodów z prowadzenia państwowego zasobu geodezyjnego i kartograficznego w Starostwie Powiatowym w Tczewie.

W zapewnionym finansowaniu zaplanowano realizację zadań związanych z informatyzacją zasobu, zakładanie baz danych BDOT500 i GESUT, a także dostosowywaniem baz danych do obowiązujących przepisów w tym do obowiązujących układów odniesień przestrzennych.

Mając na uwadze powyższe ustalenia nie było potrzeby kierowania do kontrolowanej jednostki dodatkowych zaleceń w tym zakresie.

I.7.	X	B		Z
------	---	---	--	---

I.8. Wykorzystanie danych referencyjnych PZGiK dla potrzeb realizacji zadań innych niż zadania administracji geodezyjnej i kartograficznej.

Na podstawie pisemnych wyjaśnień Geodety Powiatowego (*akta kontroli str. 829*) kontrolujący ustalili, że dane z państwowego zasobu geodezyjnego i kartograficznego wykorzystywane są w Starostwie Powiatowym w Tczewie w zadaniach architektury i budownictwa, gospodarki nieruchomościami, zarządzania drogami powiatowymi, ochrony gruntów rolnych i leśnych oraz ochrony przyrody i środowiska. W innych systemach usprawniających realizację zadań starosty nie są wykorzystywane dane oraz usługi sieciowe danych państwowego zasobu geodezyjnego i kartograficznego.

W związku z powyższymi wyjaśnieniami nie znaleziono podstaw do wydawania w tym zakresie dodatkowych zaleceń.

I.8.	X	B		Z
------	---	---	--	---

PODSUMOWANIE USTALEŃ I ELEMENTÓW PODLEGAJĄCYCH OCENIE ZADANIA: I. Ustalenia formalno-organizacyjne.

Podsumowując ustalenia elementów podlegających ocenie wyżej omawianego zagadnienia kontrolujący ustalili, że Starosta Tczewski powinien poprawić Regulamin Organizacyjny Starostwa Powiatowego w Tczewie; poprawić zakresy czynności niektórych pracowników Wydziału Geodezji i Gospodarki Nieruchomościami; zaktualizować upoważnienia do załatwiania spraw w jego imieniu wydane pracownikom Wydziału Geodezji i Gospodarki Nieruchomościami.

W związku z powyższym realizację ww. zadania oceniono **pozytywnie pomimo stwierdzonych nieprawidłowości**, co przedstawiono w poniższym zestawieniu tabelarycznym.

I.(u-n)	Liczba uchybień, nieprawidłowości w zad. I	1	B	1	U	1	N
I.(z)	Liczba zaleceń w zad. I			3	B	1	Z
I.(oc.)	Ocena zadania I						PN

II. Ocena realizacji tematów priorytetowych.

II.1. Modernizacja ewidencji gruntów i budynków (egib) – kontrola prawidłowości stosowania procedur przeprowadzania modernizacji (art. 24a u.p.g.k.).

Procedurę przeprowadzenia modernizacji ewidencji gruntów i budynków reguluje art. 24a u.p.g.k. Przepis ten wyznacza zakres czynności, które organ ewidencyjny zobowiązany jest wykonać prowadząc postępowanie modernizacyjne.

II.1.ws. Ustalenia wstępne:

Zgodnie z art. 24a ust. 1 u.p.g.k. starosta może zarządzić przeprowadzenie modernizacji ewidencji gruntów i budynków na obszarze poszczególnych obrębów ewidencyjnych.

Z wyjaśnień uzyskanych od Geodety Powiatowego (*akta kontroli str. 11-15*) wynika, że w okresie od 1 stycznia 2014 roku do dnia rozpoczęcia kontroli Starosta Tczewski przeprowadził 3 modernizacje operatu ewidencji gruntów i budynków, dla wybranych obrębów w gminie Gniew (Jaźwiska, Jeleń, Piaseczno i Tymawa), kolejna modernizacja ewidencji gruntów i budynków przeprowadzona została dla obrębów w gminie Gniew (Kolonia Ostrowicka, Opalenie, Pieniązkowo, Półwieś, Rakowiec, Widlice), oraz dla wybranych obrębów w gminie Morzeszczyn (Bielsk, Dzierżążno, Gąsioriki, Gętomie, Kierwałd, Królów Las, Lipia Góra, Nowa Cerkiew, Olsze, Rzeżęcín). Przeprowadzone działania modernizacyjne objęły 20 obrębów z 89 obrębów w powiecie tczewskim o powierzchni 19 448,07 ha (*akta kontroli str. 241-258, 332-348, 398-409*).

Z wyjaśnień Geodety Powiatowego oraz zgromadzonej dokumentacji wynika, że koszt ww. modernizacji wyniósł 256 412 zł.

Podczas kontroli Geodeta Powiatowy wyjaśnił, że przy wyborze obrębów do ww. modernizacji kierowano się ilością obrębów ewidencyjnych nieobjętych wcześniej modernizacją ewidencji gruntów i budynków oraz obowiązkiem założenia ewidencji budynków i lokali na terenach wiejskich.

Mając powyższe na uwadze należy uznać, że obręby do modernizacji zostały wybrane z uwagi na konieczność wykonania ustawowego obowiązku założenia komputerowej bazy

danych ewidencyjnych w zakresie niezbędnym do tworzenia raportów takich jak: rejestr gruntów, rejestr budynków, rejestr lokali, kartoteka budynków, kartoteka lokali oraz mapa ewidencyjna stosownie do wymogu § 80 ust. 1 pkt 3 lit. b rozporządzenia Ministra Rozwoju Regionalnego i Budownictwa z dnia 29 marca 2001 roku w sprawie ewidencji gruntów i budynków (t.j. z 2019 r. poz. 393 – dalej jako *rozporządzenie ws. egib*).

Kontrolujący realizację ww. zadania ocenili **pozytywnie**, a ocenę sposobu realizacji przez organ kontrolowany omówionego zadania zawiera poniższa tabela:

II.1.ws.	X	B		U		N
----------	---	---	--	---	--	---

II.1.1. Uzgadnianie projektów modernizacji z WINGiK

Zgodnie z § 33 ust. 1 w związku z § 56 ust. 1 *rozporządzenia ws. egib* wykonywanie modernizacji ewidencji gruntów i budynków poprzedza opracowanie przez starostę projektu modernizacji ewidencji gruntów i budynków oraz uzgodnienie tego projektu z wojewódzkim inspektorem nadzoru geodezyjnego i kartograficznego.

W ww. zakresie ustalono, że Starosta Tczewski przekazał do uzgodnienia jeden projekt modernizacji ewidencji gruntów i budynków: „Projekt modernizacji ewidencji gruntów i budynków Powiat Tczew” Projekt ten zakładał przeprowadzenie działań technicznych organizacyjnych i administracyjnych mających na celu uzupełnienie bazy danych ewidencyjnych o informacje dotyczące budynków i lokali oraz założenie komputerowych baz danych ewidencyjnych tj prac w trybie § 55 pkt 1 *rozporządzenia ws. egib*. Jako obiekt objęty modernizacją wskazano powiat Tczew obejmujący 8 jednostek ewidencyjnych. Projekt modernizacji zakładał wprowadzenie do baz danych informacji z dokumentacji papierowej dotyczących budynków, weryfikację i aktualizację danych adresowych w ewidencji gruntów i budynków, przypisanie lokali do budynków, nadanie numerów ewidencyjnych lokalom znajdującym się w ewidencji, pozyskanie dodatkowych danych o lokalach z aktów notarialnych, sporządzenie i wyłożenie operatu opisowo-kartograficznego.

Przedmiotowy projekt został przekazany przez Starostę Tczewskiego pismem z dnia 21 stycznia 2005 r. nr GG.0712-02/05 do Pomorskiego Wojewódzkiego Inspektora Nadzoru Geodezyjnego i Kartograficznego w celu dokonania uzgodnień. Uzgodnienie przedłożonego projektu nastąpiło w dniu 24 maja 2005 r., w postaci adnotacji PWINGiK na projekcie (*akta kontroli str. 234*).

Z wyjaśnień Geodety Powiatowego (*akta kontroli str. 11-15*) wynika, że zakres przeprowadzonej modernizacji ewidencji gruntów i budynków na terenie powiatu tczewskiego był zgodny z zakresem modernizacji, opisanym w treści uzgodnionego projektu modernizacji.

Kontrolujący ustalili, że Projekt modernizacji ewidencji gruntów budynków i lokali zakładał przeprowadzenie modernizacji ewidencji gruntów i budynków dla całego powiatu tczewskiego, natomiast realizacja tego zadania była przeprowadzana etapami.

Kontrolujący realizację ww. zadania ocenili pozytywnie, a ocenę sposobu realizacji przez organ kontrolowany omówionego zadania zawiera poniższa tabela:

II.1.1.	X	B		U		N
---------	---	---	--	---	--	---

II.1.2. Wypełnienie procedur określonych w art. 24a ust. 2 i 3 u.p.g.k.

Zgodnie z art. 24a ust. 2 u.p.g.k. starosta podaje do publicznej wiadomości informację o rozpoczęciu prac geodezyjnych oraz informuje o trybie postępowania związanego z modernizacją ewidencji gruntów i budynków. Artykuł 24a ust. 3 u.p.g.k. stanowi, że informacje, o których mowa w ust. 2, podlegają wywieszeniu na okres 14 dni na tablicy ogłoszeń w siedzibie starostwa powiatowego.

Z wyjaśnień Geodety Powiatowego (*akta kontroli str. 11-15, 886-895*) wynika, że zawiadomienie o rozpoczęciu prac geodezyjnych związanych z przeprowadzaną modernizacją ewidencji gruntów, budynków i lokali wybranych obrębów powiatu tczewskiego wywieszone było na tablicy ogłoszeń Starostwa Powiatowego w Tczewie na okres 14 dni.

Z udostępnionych kontrolującym dokumentów dotyczących modernizacji wybranych obrębów w gminie Gniew (Jaźwiska, Jeleń, Piaseczno i Tymawa) (*akta kontroli str. 264-265*) wynika, że Starosta Tczewski pismem z dnia 2 kwietnia 2014 roku zwrócił się do Urzędu Miasta i Gminy Gniew z prośbą o podanie do publicznej wiadomości informacji o rozpoczęciu prac geodezyjnych związanych z przeprowadzaną modernizacją ewidencji gruntów, budynków i lokali wybranych obrębów powiatu tczewskiego w Gminie Gniew przez umieszczenie jej na okres 14 dni na tablicy ogłoszeń Urzędu Miasta i Gminy Gniew. Zawiadomienie było wywieszone na tablicy ogłoszeń Urzędu Miasta i Gminy Gniew w dniach 3 kwietnia 2014 roku – 17 kwietnia 2014 roku (*akta kontroli str. 273*).

Z udostępnionych kontrolującym dokumentów dotyczących modernizacji wybranych obrębów w gminie Gniew (Kolonia Ostrowicka, Opalenie, Pieniążkowo, Półwieś, Rakowiec, Widlice) (*akta kontroli str. 350-352*) wynika, że Starosta Tczewski pismem z dnia 12 marca 2015 roku zwrócił się do Urzędu Miasta i Gminy Gniew z prośbą o podanie do publicznej wiadomości informacji o rozpoczęciu prac geodezyjnych związanych z przeprowadzaną modernizacją ewidencji gruntów, budynków i lokali wybranych obrębów powiatu tczewskiego w Gminie Gniew przez umieszczenie jej na okres 14 dni na tablicy ogłoszeń Urzędu Miasta i Gminy Gniew. Zawiadomienie było wywieszone na tablicy ogłoszeń Urzędu Miasta i Gminy Gniew w dniach 16 marca 2015 roku – 30 marca 2015 roku (*akta kontroli str. 364*).

Z udostępnionych kontrolującym dokumentów dotyczących modernizacji wybranych obrębów w gminie Morzeszczyn (Bielsk, Dzierżążno, Gąsiorki, Gętomie, Kierwałd, Królów Las, Lipia Góra, Nowa Cerkiew, Olsze, Rzeżęcín) (*akta kontroli str. 412-414*) wynika, że Starosta Tczewski pismem z dnia 13 kwietnia 2016 roku zwrócił się do Urzędu Gminy Morzeszczyn z prośbą o podanie do publicznej wiadomości informacji o rozpoczęciu prac geodezyjnych związanych z przeprowadzaną modernizacją ewidencji gruntów, budynków i lokali wybranych obrębów powiatu tczewskiego w Gminie Morzeszczyn przez umieszczenie jej na okres 14 dni na tablicy ogłoszeń Urzędu Gminy Morzeszczyn.

W związku z powyższym realizację procedury wymienionej w art. 24a ust. 2 i 3 *u.p.g.k.* kontrolujący ocenili **pozytywnie**. Ocenę sposobu realizacji przez organ kontrolowany omówionego zadania zawiera poniższa tabela:

II.1.2.	X	B		U		N
---------	---	---	--	---	--	---

II.1.3. Wypełnienie procedur określonych w art. 24a ust. 5 u.p.g.k.

Zgodnie z art. 24a ust. 4 *u.p.g.k.* projekt operatu opisowo-kartograficznego podlega, na okres 15 dni roboczych, wyłożeniu do wglądu osób fizycznych, osób prawnych i jednostek organizacyjnych nieposiadających osobowości prawnej, w siedzibie starostwa powiatowego. W art. 24a ust. 5 *u.p.g.k.* wskazano, że starosta informuje o terminie i miejscu wyłożenia projektu operatu opisowo-kartograficznego poprzez wywieszenie tej informacji na tablicy ogłoszeń w siedzibie starostwa powiatowego i właściwego urzędu gminy, na co najmniej 14 dni przed dniem wyłożenia, oraz ogłoszeniu tej informacji w prasie o zasięgu krajowym.

Z udostępnionych kontrolującym dokumentów dotyczących modernizacji wybranych obrębów w gminie Gniew (Jaźwiska, Jeleń, Piaseczno i Tymawa) (*akta kontroli str. 275-286, 886-895*) wynika, że Starosta Tczewski pismem z dnia 13 sierpnia 2014 roku zwrócił się do Urzędu Miasta i Gminy Gniew z prośbą o podanie do publicznej wiadomości Ogłoszenia Starosty Tczewskiego o zaplanowanym wyłożeniu w dniach 1 września 2014 roku – 19 września 2014 roku projektu operatu opisowo-kartograficznego wybranych obrębów powiatu tczewskiego (Jaźwiska, Jeleń, Piaseczno i Tymawa) przez umieszczenie Ogłoszenia na tablicy ogłoszeń Urzędu Miasta i Gminy Gniew od dnia 18 sierpnia 2014 roku. Ogłoszenie było wywieszone na tablicy ogłoszeń Urzędu Miasta i Gminy Gniew w dniach 19 sierpnia 2014 roku – 19 września 2014 roku (*akta kontroli str. 362*). Ogłoszenie ukazało się również w Dzienniku Bałtyckim w dniu 18 sierpnia 2014 roku, oraz w Rzeczpospolitej w dniu 18 sierpnia 2014 roku. Ogłoszenie to wywieszone było również na tablicy ogłoszeń Starostwa Powiatowego w Tczewie od dnia 13 sierpnia 2014 roku.

Z udostępnionych kontrolującym dokumentów dotyczących modernizacji wybranych obrębów w gminie Gniew (Kolonia Ostrowicka, Opalenie, Pieniązkowo, Półwieś, Rakowiec, Widlice) (*akta kontroli str. 354-372, 886-895*) wynika, że Starosta Tczewski pismem z dnia 19 sierpnia 2015 roku zwrócił się do Urzędu Miasta i Gminy Gniew z prośbą o podanie do publicznej wiadomości Ogłoszenia Starosty Tczewskiego o zaplanowanym wyłożeniu w dniach 7 września 2015 roku – 25 września 2015 roku projektu operatu opisowo-kartograficznego wybranych obrębów powiatu tczewskiego (Kolonia Ostrowicka, Opalenie, Pieniązkowo, Półwieś, Rakowiec, Widlice) przez umieszczenie Ogłoszenia na tablicy ogłoszeń Urzędu Miasta i Gminy Gniew od dnia 24 sierpnia 2015 roku. Ogłoszenie było wywieszone na tablicy ogłoszeń Urzędu Miasta i Gminy Gniew w dniach 24 sierpnia 2015 roku – 25 września 2015 roku (*akta kontroli str. 364*). Ogłoszenie ukazało się również w Dzienniku Bałtyckim w dniu 24 sierpnia 2015 roku, oraz w Rzeczpospolitej w dniu 24 sierpnia 2015 roku. Ogłoszenie to wywieszone było również na tablicy ogłoszeń Starostwa Powiatowego w Tczewie od dnia 19 sierpnia 2015 roku.

Z udostępnionych kontrolującym dokumentów dotyczących modernizacji wybranych obrębów w gminie Morzeszczyn (Bielsk, Dzierżążno, Gąsiorki, Gętomie, Kierwałd, Królów Las, Lipia Góra, Nowa Cerkiew, Olsze, Rzeżęcín) (*akta kontroli str. 415-429, 886-895*) wynika, że Starosta Tczewski pismem z dnia 16 sierpnia 2016 roku zwrócił się do Urzędu Gminy Morzeszczyn z prośbą o podanie do publicznej wiadomości Ogłoszenia Starosty Tczewskiego o zaplanowanym wyłożeniu w dniach 1 września 2016 roku – 21 września 2016 roku projektu operatu opisowo-kartograficznego wybranych obrębów powiatu tczewskiego (Bielsk, Dzierżążno, Gąsiorki, Gętomie, Kierwałd, Królów Las, Lipia Góra, Nowa Cerkiew, Olsze, Rzeżęcín) przez umieszczenie Ogłoszenia na tablicy ogłoszeń Urzędu Gminy Morzeszczyn od dnia 18 sierpnia 2016 roku. Ogłoszenie ukazało się również w Dzienniku Bałtyckim w dniu 18 sierpnia 2016 roku, oraz w Rzeczpospolitej w dniu 18 sierpnia 2016 roku. Ogłoszenie to wywieszane było również na tablicy ogłoszeń Starostwa Powiatowego w Tczewie od dnia 16 sierpnia 2016 roku.

W związku z powyższym realizację procedury wymienionej w art. 24a ust. 4 i art. 24a ust. 5 *u.p.g.k.*, kontrolujący ocenili **pozytywnie**. Ocenę sposobu realizacji omówionego zadania przez organ kontrolowany zawiera poniższa tabela:

II.1.3.	X	B		U		N
---------	---	---	--	---	--	---

II.1.4. Procedura wyłożenia projektu operatu opisowo- kartograficznego.

Zgodnie z art. 24a ust. 4 i 6 *u.p.g.k* projekt operatu opisowo-kartograficznego podlega, na okres 15 dni roboczych, wyłożeniu do wglądu osób fizycznych, osób prawnych i jednostek organizacyjnych nieposiadających osobowości prawnej, w siedzibie starostwa powiatowego. Każdy, czyjego interesu prawnego dotyczą dane ujawnione w projekcie operatu opisowo-kartograficznego, może w okresie wyłożenia projektu do wglądu zgłaszać uwagi do tych danych.

Kontrolujący ustalili, że Starosta Tczewski informował o terminie i miejscu wyłożenia projektów operatu opisowo-kartograficznego zgodnie z art. 24a ust. 5 *u.p.g.k.* oraz wypełnił obowiązek wynikający z art. 24a ust. 4 *u.p.g.k.* i wyłożył projekty operatu opisowo-kartograficznego na okres 15 dni roboczych w siedzibie starostwa.

Z dziennika pracy geodezyjnej wynika, że projekt operatu opisowo-kartograficznego wybranych obrębów powiatu tczewskiego (Jaźwiska, Jeleń, Piaseczno i Tymawa) był wyłożony w siedzibie Starostwa Powiatowego w Tczewie w terminie od 1 września 2014 roku do 19 września 2014 roku od poniedziałku do piątku w godz. 9:00-14:00 (*akta kontroli str. 261, 281*).

Z Ogłoszenia Starosty Tczewskiego wynika, że projekt operatu opisowo-kartograficznego wybranych obrębów powiatu tczewskiego (Kolonia Ostrowicka, Opalenie, Pieniążkowo, Półwieś, Rakowiec, Widlice) był wyłożony w siedzibie Starostwa Powiatowego w Tczewie w terminie od 7 września 2015 roku do 25 września 2015 roku od poniedziałku do piątku w godz. 9:00-14:00 (*akta kontroli str. 356*).

Z dziennika robót geodezyjnych i kartograficznych oraz Ogłoszenia Starosty Tczewskiego wynika, że projekt operatu opisowo-kartograficznego wybranych obrębów powiatu tczewskiego (Bielsk, Dzierżążno, Gąsiorki, Gętomie, Kierwałd, Królów Las, Lipia Góra, Nowa Cerkiew, Olsze, Rzeżęcín) był wyłożony w siedzibie Starostwa Powiatowego

w Tczewie w terminie od 1 września 2016 roku do 21 września 2016 roku od poniedziałku do piątku w godz. 9:00-14:00 (*akta kontroli str. 427, 450*).

Zgodnie z art. 24a ust. 6 *u.p.g.k.* każdy, czyjego interesu prawnego dotyczą dane ujawnione w projekcie operatu opisowo-kartograficznego, może w okresie wyłożenia projektu do wglądu zgłaszać uwagi do tych danych. Natomiast w § 56 ust. 3 *rozporządzenia ws. egib* określono, że fakt zapoznania się przez zainteresowanych z projektem operatu opisowo-kartograficznego dokumentuje się w formie adnotacji zamieszczonych w rejestrach i kartotekach tego operatu albo na wypisach z tych rejestrów i kartotek.

Na podstawie kopii dokumentów z wyłożenia projektu operatu opisowo-kartograficznego oraz wyjaśnień Geodety Powiatowego (*akta kontroli str. 11-15*) kontrolujący ustalili, że zgłaszane uwagi do projektu umieszczano w „Wykazie uwag i zastrzeżeń”. Wykonawca prac odnosił się do każdej uwagi indywidualnie. Wszystkie uwagi zostały uwzględnione zgodnie z wnioskiem właścicieli nieruchomości.

W związku z powyższym realizację procedury dotyczącej procedury wyłożenia projektu operatu opisowo-kartograficznego kontrolujący ocenili **pozytywnie**. Ocenę sposobu realizacji omówionego zadania przez organ kontrolowany zawiera poniższa tabela:

II.1.4.	X	B		U		N
---------	---	---	--	---	--	---

II.1.5. Procedura rozpatrywania uwag do projektu operatu opisowo-kartograficznego.

Zgodnie z art. 24a ust. 7 *u.p.g.k.* upoważniony pracownik starostwa powiatowego, posiadający uprawnienia, o których mowa w art. 43 pkt 2 *u.p.g.k.*, przy udziale przedstawiciela wykonawcy prac geodezyjnych związanych z modernizacją ewidencji gruntów i budynków, w terminie 15 dni roboczych od upływu terminu wyłożenia do wglądu projektu operatu opisowo-kartograficznego, rozstrzyga o przyjęciu lub odrzuceniu uwag zgłoszonych do tego projektu, po czym informuje zgłaszającego uwagi o sposobie rozpatrzenia uwag oraz sporządza wzmiankę o treści zgłoszonych uwag i sposobie ich rozpatrzenia w protokole.

Kontrolujący ustalili, że w dniu 1 września 2014 r. ██████████ została upoważniona przez Starostę Tczewskiego na podstawie art. 24a ust. 7 *u.p.g.k.* do rozstrzygania o przyjęciu lub odrzuceniu uwag zgłoszonych do projektu operatu opisowo-kartograficznego ewidencji gruntów, budynków i lokali (*akta kontroli str. 168*). Upoważnienie to zostało wydane osobie, która nie posiada uprawnień zawodowych o których mowa w art. 43 pkt 2 *u.p.g.k.*, co zostało opisane również w punkcie I.4.

Kontrolujący zwrócili uwagę, że wszystkie dokumenty związane z przyjęciem i rozstrzygnięciem uwag zgłoszonych do projektu operatu opisowo-kartograficznego ewidencji gruntów, budynków i lokali podpisane zostały przez Geodetę Powiatowego, który posiada uprawnienia zawodowe o których mowa w art. 43 pkt 2 *u.p.g.k.*

Na podstawie wyjaśnień Geodety Powiatowego (*akta kontroli str. 11-15*) kontrolujący ustalili, że wykonawca prac odnosił się do każdej uwagi indywidualnie. Wszystkie uwagi zostały uwzględnione zgodnie z wnioskiem właścicieli nieruchomości.

Na podstawie losowo wybranych uwag i zastrzeżeń zgłoszonych do projektu operatu opisowo-kartograficznego ewidencji gruntów, budynków i lokali kontrolujący stwierdzili, że

uwagi były rozpatrywane w terminie 15 dni roboczych od upływu terminu wyłożenia do wglądu projektu operatu opisowo-kartograficznego. Z oświadczenia Geodety Powiatowego wynika, że o zmianach zawiadamiano właścicieli pismem.

W związku z powyższym realizację tego zadania kontrolujący ocenili **pozytywnie**. Ocenę sposobu realizacji omówionego zadania przez organ kontrolowany zawiera poniższa tabela:

II.1.5.	X	B		U		N
---------	---	---	--	---	--	---

II.1.6. Termin ujawnienia w bazie ewidencji gruntów i budynków danych zawartych w projekcie operatu opisowo – kartograficznego oraz ogłoszenie w dzienniku urzędowym województwa oraz w Biuletynie Informacji Publicznej na stronie starostwa informacji o terminie, w którym dane objęte modernizacją, zawarte w projekcie operatu stały się danymi egib.

Stosownie do art. 24a ust. 8 *u.p.g.k.* po upływie terminu, o którym mowa w ust. 7, dane objęte modernizacją, zawarte w projekcie operatu opisowo-kartograficznego stają się danymi ewidencji gruntów i budynków i podlegają ujawnieniu w bazie danych ewidencji gruntów i budynków. Informację o tym starosta ogłasza w dzienniku urzędowym województwa oraz w Biuletynie Informacji Publicznej na stronie podmiotowej starostwa.

Na podstawie wyjaśnień Geodety Powiatowego (*akta kontroli str. 11-15*) kontrolujący ustalili, że dane zawarte w projektach operatów opisowo-kartograficznych wybranych obrębów w gminie:

- Gniew (Jaźwiska, Jeleń, Piaseczno i Tymawa) zostały ujawnione w bazie egib w dniach od 1 października 2014 roku do 8 października 2015 roku.
- Gniew (Kolonia Ostrowicka, Opalenie, Pieniążkowo, Półwieś, Rakowiec, Widlice) zostały ujawnione w bazie egib w dniach od 28 września 2015 roku do 9 grudnia 2015 roku.
- Morzeszczyn (Bielsk, Dzierżążno, Gąsiorki, Gętomie, Kierwałd, Królów Las, Lipia Góra, Nowa Cerkiew, Olsze, Rzeżęcín) zostały ujawnione w bazie egib w dniach od 2 października 2016 roku do 25 stycznia 2017 roku.

W pisemnych wyjaśnieniach (*akta kontroli str. 11-15*) Geodeta Powiatowy oświadczył, że informacja o tym, że:

- projekt operatu opisowo-kartograficznego, dotyczący modernizacji ewidencji gruntów, budynków i lokali dla obrębów (Jaźwiska, Jeleń, Piaseczno i Tymawa) z dniem 8 października 2015 roku stał się obowiązującym operatem ewidencji gruntów, budynków i lokali;
- projekt operatu opisowo-kartograficznego, dotyczący modernizacji ewidencji gruntów, budynków i lokali dla obrębów (Kolonia Ostrowicka, Opalenie, Pieniążkowo, Półwieś, Rakowiec, Widlice) z dniem 30 grudnia 2016 roku stał się obowiązującym operatem ewidencji gruntów, budynków i lokali;

- projekt operatu opisowo-kartograficznego, dotyczący modernizacji ewidencji gruntów, budynków i lokali dla obrębów (Bielsk, Dzierżążno, Gąsiorki, Gętomie, Kierwałd, Królów Las, Lipia Góra, Nowa Cerkiew, Olsze, Rzeżęcín) z dniem 14 listopada 2017 roku stał się obowiązującym operatem ewidencji gruntów, budynków i lokali; została ogłoszona przez Starostę Tczewskiego w Dzienniku Urzędowym Województwa Pomorskiego oraz w Biuletynie Informacji Publicznej w ogłoszeniu z dnia 30 maja 2019 r.

Kontrolujący ustalili, że ww. ogłoszenie ukazało się w Dzienniku Urzędowym Województwa Pomorskiego w dniu 3 lipca 2019 roku (*akta kontroli str. 239a, 330a, 396a*).

Z wyjaśnień Geodety Powiatowego (*akta kontroli str. 886-859*) wynika, że w terminie 30 dni od dnia ogłoszenia w Dzienniku Urzędowym Województwa Pomorskiego zgłoszono 1 zarzut do danych wprowadzonych w trybie modernizacji. Zmianę wprowadzono na wniosek właściciela, na podstawie dokumentów wykonanych przez Wykonawcę pracy w ramach rękojmi.

Kontrolujący uznali, że zwłokę Starosty Tczewskiego w ogłoszeniu w dzienniku urzędowym województwa informacji o tym, że dane objęte modernizacją, zawarte w projekcie operatu opisowo-kartograficznego stały się danymi ewidencji gruntów i budynków należy zakwalifikować jako nieprawidłowość. W związku z powyższym realizację tego zadania kontrolujący ocenili **pozytywnie pomimo stwierdzonych nieprawidłowości**. Ocenę sposobu realizacji przez organ kontrolowany omówionego zadania zawiera poniższa tabela:

II.1.6.		B		U	1	N
---------	--	---	--	---	---	---

II.1.7. Zawiadamianie o zmianach danych ewidencyjnych wynikających z modernizacji organy podatkowe, księgi wieczyste, właściwe miejscowo jednostki statystyki publicznej.

Zgodnie z § 49 ust. 1 pkt 1-3 *rozporządzenia ws. egib* o dokonanych zmianach w danych ewidencyjnych starosta zawiadamia:

- 1) organy podatkowe - w wypadku zmian danych mających znaczenie dla wymiaru podatków: od nieruchomości, rolnego i leśnego;
- 2) wydział ksiąg wieczystych właściwego miejscowo sądu rejonowego - w wypadku zmian danych objętych działem I ksiąg wieczystych;
- 3) właściwe miejscowo jednostki statystyki publicznej - w wypadku zmian w cechach adresowych nieruchomości oraz dopisywania i wykreślenia budynków.

Na podstawie wyjaśnień Geodety Powiatowego (*akta kontroli str. 11-15*) kontrolujący ustalili, że organy podatkowe zawiadamiane były dedykowaną pocztą e-mail. Wydział ksiąg wieczystych właściwego miejscowo sądu rejonowego zawiadamiany były w formie tradycyjnej wraz z pismem przewodnim, wyciągiem z wykazu zmian gruntowych, wypisem z rejestru gruntów lub budynków (kartoteki budynków), wrysem z mapy ewidencyjnej. Właściwe miejscowo jednostki statystyki publicznej zawiadamiane były pocztą e-mail, natomiast właściciele nieruchomości zawiadamiani byli listem poleconym.

Na podstawie powyższych ustaleń realizację tego zadania przez Starostę Tczewskiego kontrolujących ocenili **pozytywnie**. Ocenę sposobu realizacji przez organ kontrolowany omówionego zadania zawiera poniższa tabela:

II.1.7.	X	B		U		N
----------------	----------	----------	--	----------	--	----------

II.1.8. Aktualizacja bazy ewidencji gruntów i budynków po modernizacji.

Oprogramowaniem wykorzystywanym do prowadzenia bazy danych ewidencji gruntów i budynków w powiecie tczewskim jest system informatyczny EWID2007 wersja 9.1 oparty na jednej zintegrowanej bazie danych zbudowany z dwóch komponentów tj. Turbo Ewid oraz WebEwid.

Na podstawie wyjaśnień Geodety Powiatowego (*akta kontroli str. 11-15, 826-832*) kontrolujący ustalili, że dane zawarte w projektach operatów opisowo-kartograficznych zostały ujawnione w bazie egib. Zakres aktualizacji obejmował:

- dane podmiotowe w zakresie zmiany właściciela, użytkownika wieczystego oraz innych uprawnionych,
- dane przedmiotowe w zakresie budynków, lokali, granic działek oraz granic konturów użytków gruntowych,
- informacje o numerach ksiąg wieczystych prowadzonych dla poszczególnych nieruchomości gruntowych i lokalowych,
- atrybutów opisowych lokali.

Aktualizację danych egib po modernizacji w zakresie informacji wektorowej dotyczącej budynków wykonywał Wykonawca prac modernizacyjnych, pozostałe informacje w zakresie granic konturów użytków gruntowych wykonali pracownicy Wydziału Geodezji i Gospodarki Nieruchomościami Starostwa Powiatowego w Tczewie.

Aktualizacja danych egib po zakończeniu modernizacji w przypadku zmian podmiotowych wprowadzana jest przez pracowników Referatu Ewidencji Gruntów i Budynków, natomiast zmiany w zakresie informacji wektorowych dokonywane są przez pracowników Ośrodka Dokumentacji Geodezyjnej i Kartograficznej.

W związku z powyższymi wyjaśnieniami nie znaleziono podstaw do wydawania w tym zakresie dodatkowych zaleceń. Ocenę sposobu realizacji przez organ kontrolowany omówionego zadania zawiera poniższa tabela:

II.1.8.	X	B		Z
----------------	----------	----------	--	----------

II.1.9. Automatyczna kontrola dla wszystkich obrębów ewidencyjnych jakości bazy danych ewidencji gruntów i budynków.

Powyższe zagadnienie wynika z „Ramowych zaleceń dotyczących metodyki kontroli” przekazanych wojewódzkim inspektorom nadzoru geodezyjnego i kartograficznego przez Głównego Geodetę Kraju pismem z dnia 28 czerwca 2019 roku znak: NG-OSG.920.2.2019.JP. Zagadnienie to nie było ujęte w Programie kontroli Pomorskiego

Wojewódzkiego Inspektora Nadzoru Geodezyjnego i Kartograficznego, dlatego też kontrolujący odstąpili od dokonania ustaleń w powyższym zakresie.

II.1.9.	-	B	-	U	-	N
----------------	---	----------	---	----------	---	----------

PODSUMOWANIE USTALEŃ I ELEMENTÓW PODLEGAJĄCYCH OCENIE

zadania: II.1. Przeprowadzanie oraz proces modernizacji.

W związku z powyższym realizację ww. zadania oceniono **pozytywnie pomimo stwierdzonych nieprawidłowości**, co przedstawiono w poniższym zestawieniu tabelarycznym.

II.1. (u-n)	Liczba uchybień, nieprawidłowości w zad. II.1.	7	B	0	U	1	N
II.1. (z)	Liczba zaleceń w zad. II.1.			1	B	0	Z
II.1. (oc)	Ocena zadania II.1.						PN

II.2. Proces cyfryzacji zbiorów państwowego zasobu geodezyjnego i kartograficznego i automatyzacja jego funkcjonowania.

II.2a. Stan cyfryzacji w zakresie materiałów kartograficznych.

Przepis § 5 pkt 2 rozporządzenia Ministra Administracji i Cyfryzacji z dnia 5 września 2013 roku w sprawie organizacji i trybu prowadzenia państwowego zasobu geodezyjnego i kartograficznego (Dz. U. z 2013 r. poz. 1183 – dalej jako *rozporządzenie ws. zasobu*) stanowi, że w powiatowej części zasobu gromadzone są mapy ewidencyjne oraz mapy zasadnicze, o których mowa w art. 4 ust. 1e pkt 1 i 2 *u.p.g.k.*. Zgodnie z treścią § 32 ust. 2 ww. rozporządzenia materiały zasobu w postaci nieelektronicznej, przyjęte do zasobu przed wejściem w życie tego rozporządzenia przetwarzają się sukcesywnie do postaci dokumentów elektronicznych nie dłużej niż do dnia 31 grudnia 2020 roku.

II.2a.1. Stopień cyfryzacji materiałów kartograficznych zasobu.

Na podstawie wyjaśnień Geodety Powiatowego (*akta kontroli str. 830*) kontrolujący ustalili, że ww. dokumentacja kartograficzna tj. mapa zasadnicza oraz mapa ewidencyjna została w 100% zeskanowana (około 3 000 arkuszy) i prowadzona jest obecnie w formie cyfrowej. Geodeta Powiatowy przedstawił również zrzut ekranowy treści ewidencji materiałów zasobu dla przykładowego materiału kartograficznego – arkusza archiwalnej mapy zasadniczej (*akta kontroli str. 884*).

W związku z powyższymi ustaleniami stan cyfryzacji materiałów kartograficznych, rozumianych jako mapa zasadnicza i mapa ewidencyjna kontrolujący ocenili pozytywnie.

Realizację przez organ kontrolowany omówionego zadania opisuje poniższa tabela:

II.2a.1.	100%	m. kart.
-----------------	------	-----------------

II.2a.2. Postęp cyfryzacji materiałów kartograficznych zasobu.

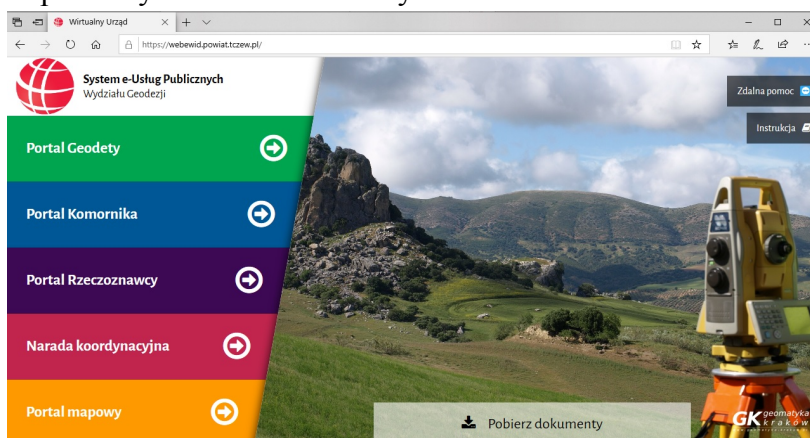
W związku z ustaleniami z pkt II.2b.1 nie zachodzi potrzeba wydawania zaleceń w powyższym zakresie.

II.2a.2.	X	B	Z
----------	---	---	---

II.2a.3. Portal wykorzystywany do udostępniania danych dotyczących materiałów kartograficznych.

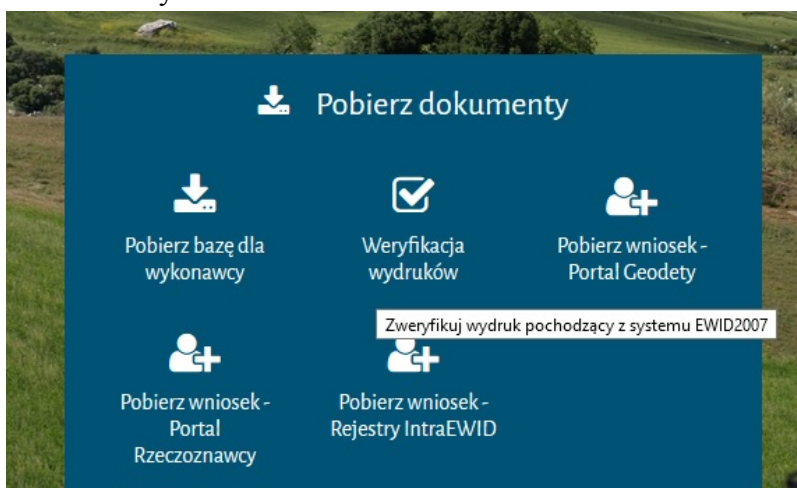
Treść § 19 ust. 1 *rozporządzenia ws. zasobu* określa, że udostępnianie materiałów zasobu w postaci dokumentów elektronicznych odbywa się za pomocą portalu internetowego organu prowadzącego daną część państwowego zasobu geodezyjnego i kartograficznego lub też na informatycznych nośnikach danych. W myśl ust. 2 ww. przepisu portal ten powinien zapewnić m.in. dostęp do materiałów zasobu i możliwość ich przeglądania przez osoby uprawnione; możliwość składania wniosków o udostępnienie materiałów zasobu oraz udostępnianie materiałów zasobu w postaci dokumentów elektronicznych; interfejs do przyjmowania drogą elektroniczną opłat za udostępnianie materiałów zasobu oraz możliwość udostępniania i korzystania z usług infrastruktury informacji przestrzennej, o których mowa w art. 9 ust. 1 ustawy o infrastrukturze informacji przestrzennej.

Na podstawie pisemnych wyjaśnień Geodety Powiatowego (*akta kontroli str. 12*) kontrolujący ustalili w Starostwie Powiatowym w Tczewie funkcjonuje portal WebEwid: Geodety, Komornika, Rzecznawcy, Koordynatora SUT (Narada koordynacyjna) i Portal mapowy wszystkie dostępne pod adresem <https://webewid.powiat.tczew.pl/>. Z ww. wyjaśnień wynika, że dla zalogowanych użytkowników (osób uprawnionych) portalu WebEwid istnieje możliwość zgłaszania prac geodezyjnych, uzyskania informacji z Rejestru Cen i Wartości Nieruchomości oraz informacji o nieruchomościach. Z kolei dla niezalogowanych użytkowników portal mapowy umożliwia przeglądanie danych ewidencji gruntów i budynków (bez danych osobowych). Widok wyboru dedykowanego portalu został przedstawiony na poniższym zrzucie ekranowym.

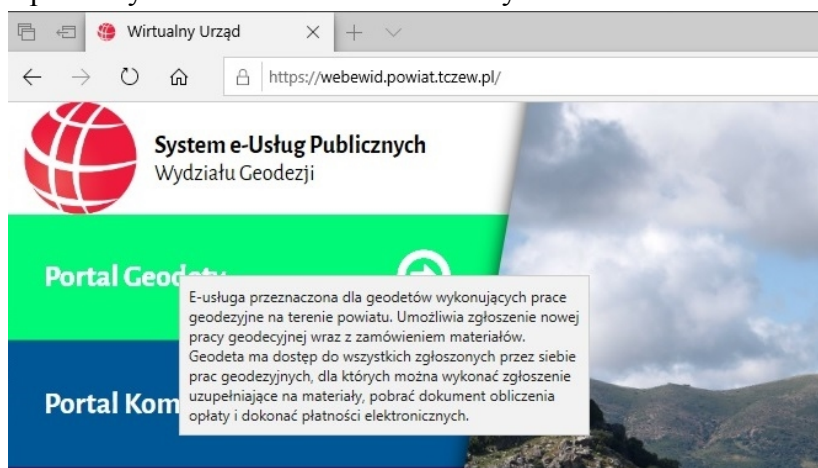


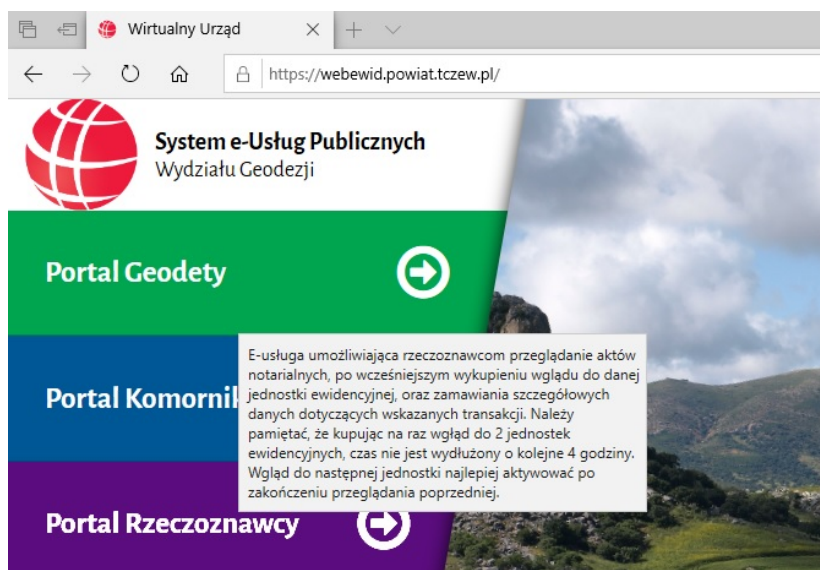
Portal umożliwia również z linku pt. „Instrukcja”, dostęp do wyjaśnień i opisów funkcjonalności poszczególnych portali (<https://webewid.powiat.tczew.pl/dokuweb/doku.php>).

Można też za pośrednictwem funkcji dostępnych z zakładki pt. „Pobierz dokumenty” pobrać plik konfiguracyjny dla program TubroMap (*plik baza.fdb*); dokonać weryfikacji dokumentów wydrukowanych z systemu EWID2007 na podstawie identyfikatora dokumentu (np. Dokumentu Obliczenia Opłaty lub wydanej licencji) oraz pobrać wnioski o dostęp do portali dedykowanych: Portalu Geodety; Portalu Rzeczoznawcy oraz wnioski w celu uzyskania dostępu do bazy danych ewidencji gruntów i budynków dla gmin za pomocą usługi IntraEwid. Widok wyboru z zakładki pt. „Pobierz dokumenty” został przedstawiony na poniższym zrzucie ekranowym.



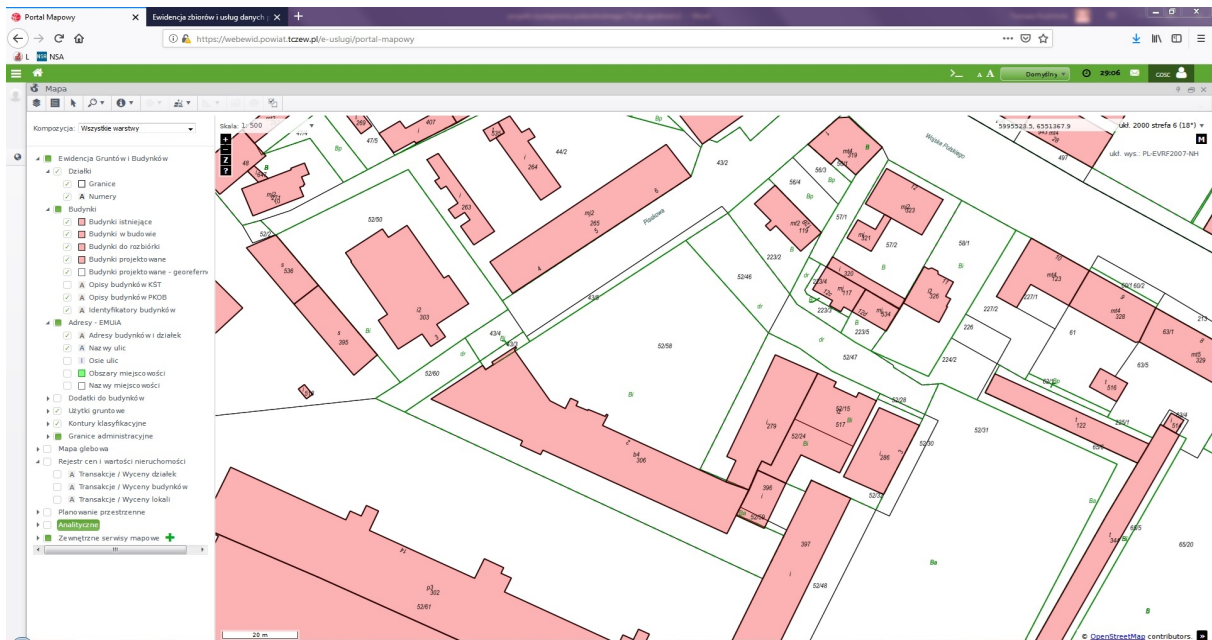
Przed wyborem Portalu Geodety oraz Portalu Rzeczoznawcy system wyświetla informacje o przeznaczeniu konkretnej usługi oraz krótki opis jej funkcjonalności, co zostało zobrazowane na poniższych dwóch zrzutach ekranowych.



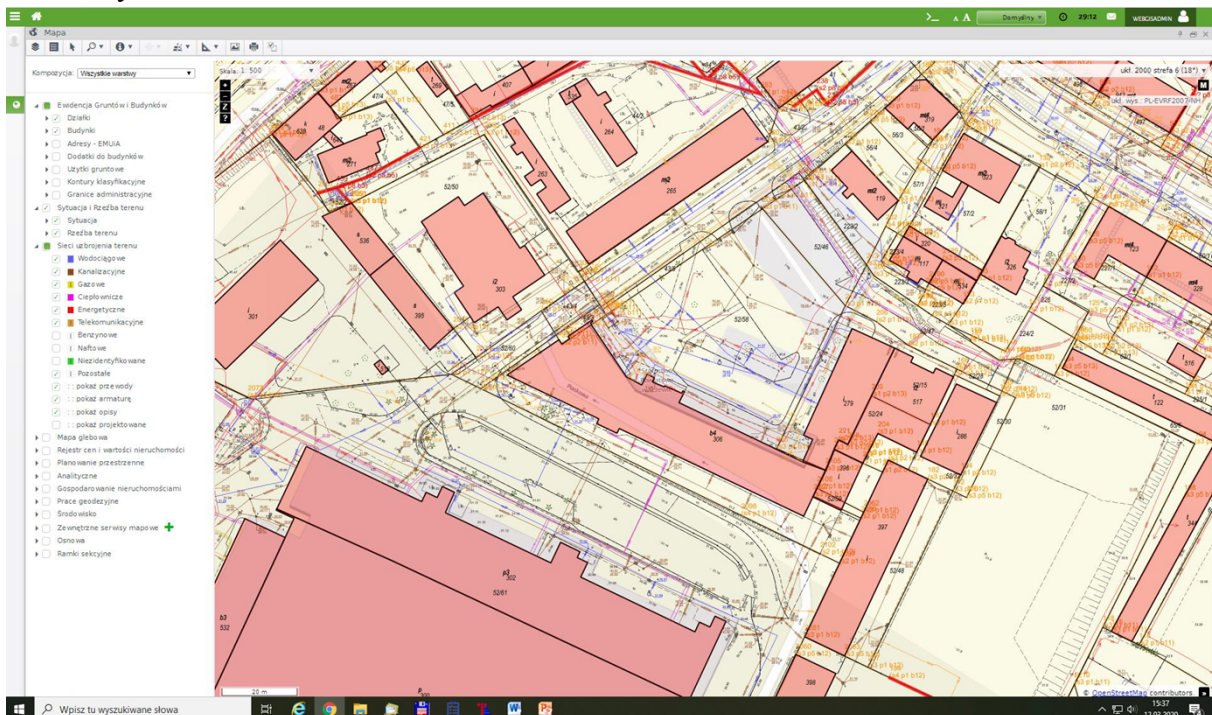


Do akt kontroli dołączono również zrzuty ekranowe zawartości poszczególnych portali obrazujące przykładowe funkcjonalności dostępne dla zalogowanego użytkownika (administratora): Portal Geodety (*akta kontroli str. 816*), Portal komornika (*akta kontroli str. 817 i 818*), Portal Rzeczoznawcy (*akta kontroli str. 819 i 820*) i Narada koordynacyjna (*akta kontroli str. 814*).

Na podstawie wyjaśnień Geodety Powiatowego (*akta kontroli str. 12 i 831*) kontrolujący ustalili, co było częściowo opisane wcześniej po części w punkcie I.6, że Starosta Tczewski umożliwia wyszukiwanie i przeglądanie danych objętych ewidencją gruntów i budynków za pomocą portalu mapowego dostępnego na stronie internetowej <https://webewid.powiat.tczew.pl/e-uslugi/portal-mapowy>. Portal mapowy umożliwia także wyświetlenie treści związanych z ewidencją miejscowości, ulic i adresów, treści map glebowych oraz informacji o obiektach objętych bazą Rejestru Cen i Wartości Nieruchomości. Portal umożliwia też wyświetlanie treści związanych z planowaniem przestrzennym, treści analitycznych takich jak struktura własności, wysokości budynków, funkcje budynków, rodzaje użytków oraz klasy gruntów. Dodatkowo portal mapowy daje możliwość wyświetlenia treści zewnętrznych serwisów mapowych poprzez podanie odpowiedniego adresu URL serwisu WMS. Dane prezentowane w ww. portalu pokrywają teren całego Powiatu Tczewskiego, jednakże nie obejmują pozostałych treści elektronicznego odwzorowania mapy zasadniczej (GESUT, BDOT, SOG). Portal nie pozwala również na odnalezienie elektronicznej formy materiałów kartograficznych oraz nie daje możliwości złożenia wniosku o ich udostępnienie za opłatą. Poniżej przedstawiono zrzut ekranowy przykładowych treści wyświetlanych przez ww. portal mapowy.



Starosta Tczewski w treści pisma z 12 marca 2020 roku znak: GG.6640.2.1.2019 wyjaśnił, że umożliwia dostęp do scyfryzowanych materiałów kartograficznych (mapy zasadniczej) dla zalogowanych użytkowników posiadających odpowiednie uprawnienia. Widok portalu mapowego dla zalogowanych użytkowników przedstawia poniższy zrzut ekranowy.



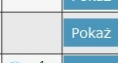
W związku z powyższymi ustaleniami Starosta Tczewski powinien rozważyć umożliwienie dla niezalogowanych użytkowników dostępu do scyfryzowanych materiałów kartograficznych tj. mapy zasadniczej w ramach portalu mapowego tj. informacji o uzbrojeniu terenu oraz informacji o obiektach topograficznych.

II.2a.3.	B	1	Z
----------	---	---	---

II.2a.4. Adres URL dla zgłoszonych przez starostę do ewidencji dostępnych usług danych przestrzennych, związanych ze zbiorami danych pzgik: egib, gesut, sog, bdot500.

Zgodnie z § 3 pkt 11 rozporządzenia Ministra Spraw Wewnętrznych i Administracji z dnia 20 października 2010 r. w sprawie ewidencji zbiorów i usług danych przestrzennych objętych infrastrukturą informacji przestrzennej (Dz. U. z 2010 r. Nr 201, poz. 1333) ewidencja ta obejmuje m.in. informacje dotyczące wykazu dostępnych usług danych przestrzennych związanych ze zbiorem danych przestrzennych wraz z ich adresami URL. Adres ten stanowi ujednolicony format adresowania i identyfikowania (lokalizacji) zasobów internetu, w tym najczęściej stron www.

Na podstawie danych zawartych w ewidencji zbiorów i usług danych przestrzennych dostępnych pod adresem <https://integracja.gugik.gov.pl/eziudp/> kontrolujący ustalili, że Starosta Tczewski zarejestrował w ww. ewidencji zbiory danych z zakresu ewidencji gruntów i budynków pod numerem PL.PZGiK.217 jako usługą wyszukiwania i przeglądania, nie zgłosił jednak dla świadczonej usługi danych przestrzennych adresu URL, co kontrolujący uznali za uchybienie. Nie zgłoszono do ww. ewidencji pozostałych zbiorów pzgik, tj. gesut, sog, bdot500 w związku z czym nie oceniono przedmiotowego zagadnienia w odniesieniu do pozostałych ww. baz. Wpis do ww. ewidencji został zobrazowany na poniższym zrzucie ekranowym.

215	PL.PZGiK.217	Starosta Tczewski	Ewidencja gruntów i budynków	2214	wyszukiwania, przeglądania	brak podanego adresu usługi	
-----	--------------	-------------------	------------------------------	------	----------------------------	-----------------------------	---

Analizowane zagadnienie zostało przez kontrolujących ocenione **pozytywnie z uchybieniami**, co zawarto w poniższej tabeli.

II.2a.4.		B	1	U		N
-----------------	--	----------	----------	----------	--	----------

II.2a.5. Termin dokonania pełnej cyfryzacji materiałów kartograficznych.

W związku z ustaleniami opisanymi w pkt II.2a.1, tj. 100% cyfryzacji materiałów kartograficznych, rozumianych jako mapa zasadnicza i mapa ewidencyjna, powiatowej części państwowego zasobu geodezyjnego i kartograficznego nie ma podstaw do wydawania zaleceń w ww. zagadnieniu.

II.2a.5.	X	B		Z
-----------------	----------	----------	--	----------

PODSUMOWANIE USTALEŃ I ELEMENTÓW PODLEGAJĄCYCH OCENIE ZADANIA: II.2a. Stan cyfryzacji zasobu w zakresie materiałów kartograficznych.

Podsumowując ustalenia elementów podlegających ocenie wyżej omawianego zagadnienia kontrolujący ustalili, że Starosta Tczewski wywiązał się z zadania nałożonego § 32 ust. 2 rozporządzenia ws. zasobu w stosunku do zcyfryzowania materiałów

kartograficznych rozumianych jako mapa zasadnicza i mapa ewidencyjna. Jednakże Starosta Tczewski powinien rozważyć możliwość dostępu do scyfryzowanych materiałów kartograficznych tj. mapy zasadniczej w ramach portalu mapowego (informacje o uzbrojeniu terenu oraz informacje o obiektach topograficznych). Starosta Tczewski powinien także uzupełnić zgłoszenie do ewidencji zbiorów i usług danych przestrzennych zbioru danych ewidencji gruntów i budynków o adres URL

W związku z powyższym realizację ww. zadania oceniono **pozytywnie z uchybieniami**, co przedstawiono w poniższym zestawieniu tabelarycznym.

II.2a.(u-n)	Liczba uchybień, nieprawidłowości w zad. II.2a	0	B	1	U	0	N
II.2a.(z)	Liczba zaleceń w zad. II.2a			2	B	1	Z
II.2a.(oc.)	Ocena zadania II.2a						PU

II.2b. Stan usługi przeglądania dla danych ewidencji gruntów i budynków.

Ustawa Prawo geodezyjne i kartograficzne nakłada na starostę/prezydenta miasta na prawach powiatu obowiązek prowadzenia powiatowej części państwowego zasobu geodezyjnego i kartograficznego w tym prowadzenia dla obszaru całego powiatu ewidencji gruntów i budynków. Stanowi o tym m.in. treść art. 7d pkt 1 lit. a tiret pierwsze ww. ustawy. System informacyjny jakim jest ewidencja gruntów i budynków, zgodnie z jej definicją określoną w art. 2 pkt 8 *u.p.g.k.* powinien zapewniać gromadzenie, aktualizację oraz udostępnianie w sposób jednolity dla całego kraju informacji o gruntach, budynkach i lokalach, ich właścicielach oraz innych podmiotach władających tymi gruntami, budynkami lub lokalami.

Sposób (forma) udostępnienia danych ewidencji gruntów i budynków określona została w art. 24 ust. 3 *u.p.g.k.* Jedną z form udostępnienia określoną w art. 24 ust. 3 pkt 5 omawianej ustawy jest wykorzystanie usług, o których mowa w art. 9 ustawy o infrastrukturze informacji przestrzennej

Ustawa o infrastrukturze informacji przestrzennej określając zasady tworzenia oraz użytkowania infrastruktury informacji przestrzennej oraz właściwe w tych sprawach organy nałożyła na organy administracji prowadzące rejestry publiczne, które zawierają zbiory związane z poszczególnymi, wymienionymi w załączniku do ww. ustawy tematami danych przestrzennych, obowiązek tworzenia i obsługi, w zakresie swojej właściwości, sieci usług dotyczących zbiorów i usług danych przestrzennych, do których zalicza się usługi wyszukiwania, przeglądania, pobierania, przekształcania a także usługi umożliwiające uruchamianie usług danych przestrzennych. Możliwości poszczególnych ww. usług zdefiniowane zostały w art. 9 ust. 1 ustawy o infrastrukturze informacji przestrzennej W ww. artykule określono również konieczność zapewnienia powszechności tych usług za pomocą środków komunikacji elektronicznej, a także otwarty zbiór kryteriów lub ich kombinacji umożliwiających korzystanie z usług wyszukiwania.

Przedmiotem kontroli w omawianym zakresie jest stan usługi przeglądania danych ewidencji gruntów i budynków. Usługa ta w myśl art. 9 ust. 1 pkt 2 ustawy o infrastrukturze

informacji przestrzennej powinna umożliwić jej użytkownikom co najmniej wyświetlanie, nawigowanie, powiększanie i pomniejszanie, przesuwanie lub nakładanie na siebie zobrazowanych zbiorów oraz wyświetlanie objaśnień symboli kartograficznych i zawartości metadanych. Aby można było mówić o danej usłudze jako usłudze danych przestrzennych w rozumieniu ustawy o infrastrukturze informacji przestrzennej należy mieć na uwadze jej ustawową definicję określoną w art. 3 pkt 10 ustawy. Musi to być więc operacja lub ich zbiór wykonywana przy użyciu oprogramowania komputerowego na danych zawartych w zbiorach danych przestrzennych lub na powiązanych z tymi danymi metadanymi.

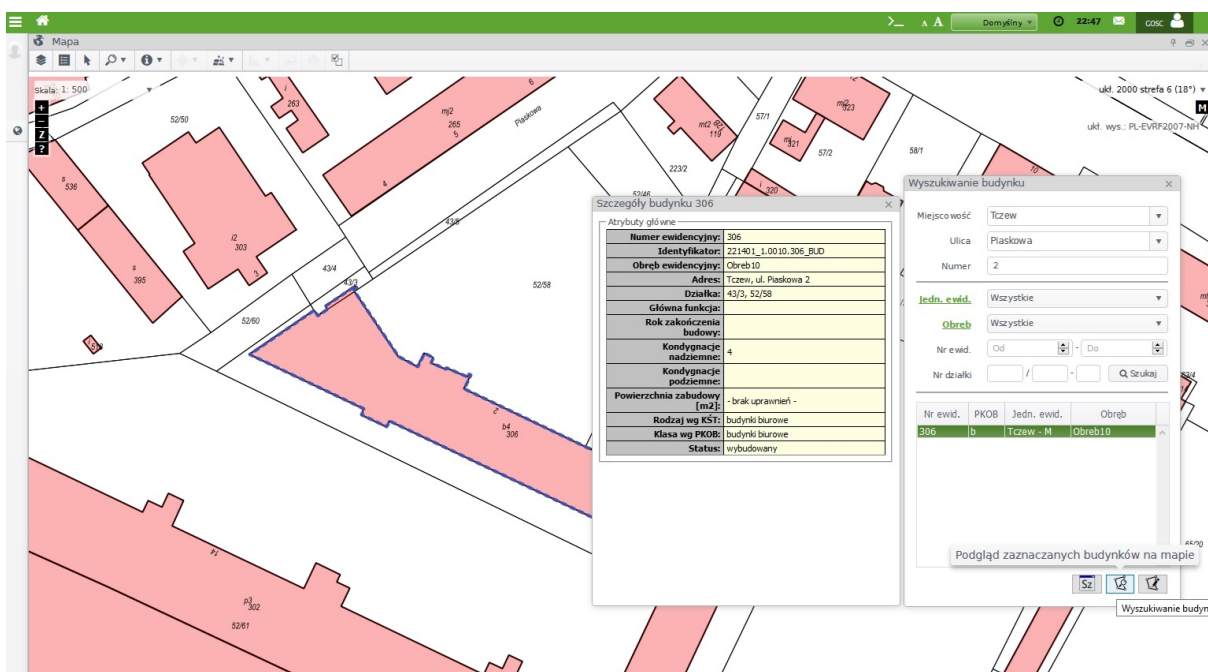
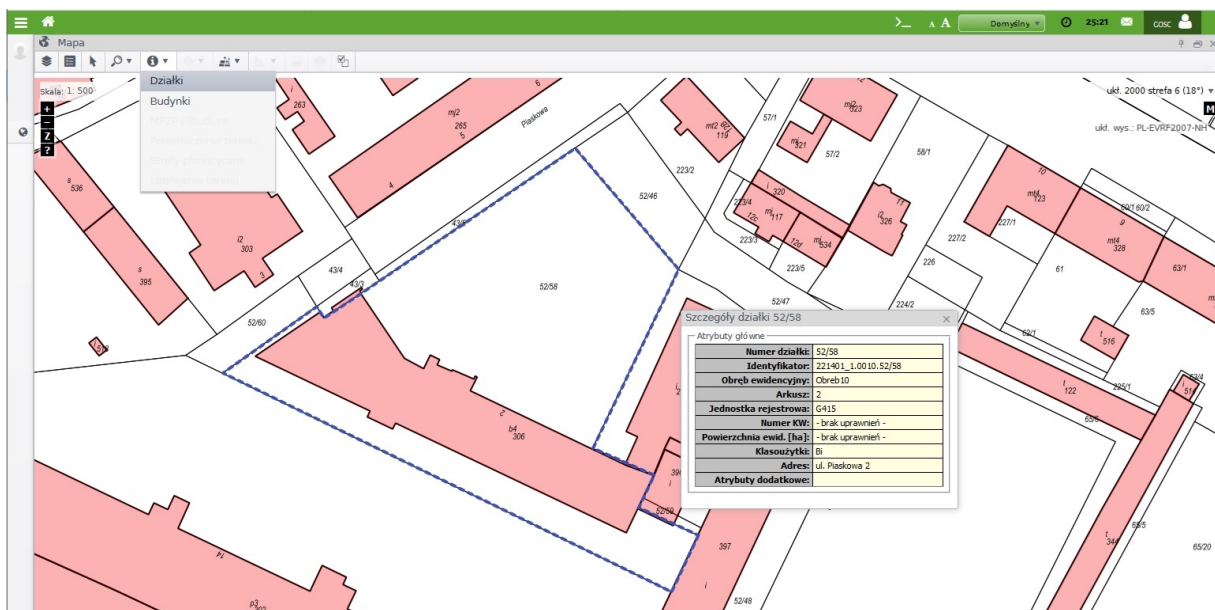
II.2b.1. Utworzenie i zakres usługi przeglądania dla danych ewidencji gruntów i budynków.

Z pisemnych wyjaśnień Geodety Powiatowego (*akta kontroli str.14*) wynika, że w kontrolowanej jednostce wdrożono system teleinformatyczny, który umożliwia udostępnienie informacji zawartych w operacie ewidencyjnym w formie usługi przeglądania. Usługa przeglądania danych z zakresu ewidencji gruntów i budynków jest realizowana przez Starostę Tczewskiego poprzez udostępnienie opisanego we wcześniejszym punkcie II.2a.3. Portalu mapowego dostępnego na stronie internetowej <https://webewid.powiat.tczew.pl/e-uslugi/portal-mapowy>. Portal ten umożliwia przeglądanie danych w zakresie granic działek, ich numerów i identyfikatorów, numerów jednostek rejestrowych, adresów, użytków, budynków oraz ich numerów adresowych, funkcji oraz ilości kondygnacji.

II.2b.2. Funkcjonowanie usługi przeglądania dla danych ewidencji gruntów i budynków.

W celu ustalenia, czy udostępniona usługa spełnia wymagania określonej w art. 9 ust. 1 pkt 2 ustawy o infrastrukturze informacji przestrzennej usługi przeglądania w zakresie danych ewidencji gruntów i budynków należących do tematycznego zakresu danych przestrzennych określonych w załączniku do ww. ustawy kontrolerzy bezpośrednio na stronie <https://webewid.powiat.tczew.pl/e-uslugi/portal-mapowy> dokonali sprawdzenia, czy aplikacja ta spełnia minimalne wymagania stawiane usłudze przeglądania. Zespół kontrolny ustalił, że poprzez ww. stronę internetową możliwe jest powszechne wyświetlanie danych ewidencyjnych w zakresie granic działek, ich numerów i identyfikatorów, numerów jednostek rejestrowych, adresów, użytków, budynków oraz ich numerów adresowych, funkcji oraz ilości kondygnacji. Za pomocą czynności wskazania na obszar zawarty w granicach dowolnej działki ewidencyjnej portal umożliwia także wyświetlenie w dodatkowym oknie informacji o numerze wskazanej działki ewidencyjnej, identyfikatorze, nazwie obrębu ewidencyjnego, numerze arkusza mapy ewidencyjnej, numerze jednostki rejestrowej, klasoużytku oraz adresie. Za pomocą opcji wyszukiwania portal umożliwia odnalezienie interesującej użytkownika treści, wyświetlenie interesującego obiektu na mapie poprzez wycentrowanie i dostosowanie widoku mapy do tego obiektu oraz zaprezentowanie szczegółów dotyczących interesującego obiektu.

Poniżej zawarto zrzuty ekranowe obrazujące zakres możliwości wyświetlania danych ewidencji gruntów i budynków.



Usługa przeglądania dostępna za pomocą omawianej aplikacji spełnia również pozostałe wymagania określone w art. 9 ust. 1 pkt 2 ustawy o infrastrukturze informacji przestrzennej tj. pozwala na powiększanie i pomniejszanie widoku danych, ich przesuwanie oraz nakładanie na siebie zobrazowanych zbiorów poprzez pasek umożliwiający dodanie do widoku dodatkowych warstw danych.

Na podstawie poczynionych ustaleń kontrolujący stwierdzają, że nie zachodzi potrzeba wydawania zaleceń w powyższym zakresie.

II.2b.2.	X	B	Z
-----------------	----------	----------	----------

II.2b.3. Stopień dostępności usługi przeglądania dla danych ewidencji gruntów i budynków.

Na podstawie dokonanej analizy funkcjonowania portalu mapowego dostępnego na stronie internetowej <https://webewid.powiat.tczew.pl/e-uslugi/portal-mapowy> kontrolerzy ustalili, że usługa przeglądania dla danych ewidencji gruntów i budynków w zakresie funkcjonalności opisanych w punktach II.2b.1 i II.2b.2 dostępna jest dla obszaru całego powiatu tczewskiego.

Realizację przez organ kontrolowany omówionego zadania zawiera poniższa tabela:

II.2b.3.	100%	Up
-----------------	-------------	-----------

PODSUMOWANIE USTALEŃ I ELEMENTÓW PODLEGAJĄCYCH OCENIE ZADANIA: II.2b. Stan usługi przeglądania dla danych egib.

Podsumowując ustalenia elementów podlegających ocenie wyżej omawianego zagadnienia kontrolujący ustalili, że Starosta Tczewski w sposób prawidłowy wypełnia zadania udostępniania danych ewidencji gruntów i budynków przy wykorzystaniu usługi przeglądania, o której mowa w art. 9 ust. 1 pkt 2 ustawy o infrastrukturze informacji przestrzennej.

W związku z powyższym realizację ww. zadania oceniono **pozytywnie**, co przedstawiono w poniższym zestawieniu tabelarycznym.

II.2b.(u-n)	Liczba uchybień, nieprawidłowości w zad. II.2b	-	B	-	U	-	N
II.2b.(z)	Liczba zaleceń w zad. II.2b			1	B	0	Z
II.2b.(oc.)	Ocena zadania II.2b						P

II.2c. Stan e-usług dotyczących zgłaszania prac geodezyjnych.

Zgodnie z treścią § 7 ust. 1 *rozporządzenia ws. zasobu*, pozyskiwanie, ewidencjonowanie, przechowywanie oraz zabezpieczanie materiałów państwowego zasobu geodezyjnego i kartograficznego odbywa się z wykorzystaniem systemu teleinformatycznego. System ten, w myśl § 7 ust. 2 pkt 3 ww. rozporządzenia zapewniać ma m.in. wsparcie i monitorowanie procesów związanych z obsługą zgłoszeń prac geodezyjnych, w tym zgłoszeń przekazywanych drogą elektroniczną.

Pojęcie „system teleinformatyczny” zostało zdefiniowane w art. 3 pkt 3 ustawy o informatyzacji działalności podmiotów realizujących zadania publiczne. Należy przez to rozumieć zespół współpracujących ze sobą urządzeń informatycznych i oprogramowania zapewniający przetwarzanie, przechowywanie, a także wysyłanie i odbieranie danych przez sieci telekomunikacyjne za pomocą właściwego dla danego rodzaju sieci,

telekomunikacyjnego urządzenia końcowego rozumianego jako urządzenie przeznaczone do podłączenia bezpośrednio do zakończeń sieci (definicję urządzenia końcowego określono w art. 2 pkt 43 ustawy z dnia 16 lipca 2004 roku Prawo telekomunikacyjne – t.j. Dz. U. z 2019 r., poz. 2460 ze zm.).

Dokonując kontroli przedmiotowego zagadnienia należało ustalić, czy i w jakim zakresie wdrożono w kontrolowanej jednostce system teleinformatyczny, o którym mowa w § 7 ust. 1 *rozporządzenia ws. zasobu* – tzw. „system PZGiK”, następnie dokonać oceny jego funkcjonalności, w szczególności w zakresie obsługi zgłoszeń prac geodezyjnych i dodatkowo ustalić procentowy udział zgłoszeń prac geodezyjnych dokonanych za pomocą „systemu PZGiK” w stosunku do wszystkich zgłoszeń jakie wpłynęły do kontrolowanej jednostki w okresie podległym kontroli.

II.2c.1. Wdrożenie w kontrolowanej jednostce „systemu PZGiK” i ocena jego funkcjonalności.

Z pisemnych wyjaśnień Geodety Powiatowego (*akta kontroli str. 12 i 14*) wynika, że w Starostwie Powiatowym w Tczewie na system teleinformatyczny przeznaczony do prowadzenia państwowego zasobu geodezyjnego i kartograficznego składa się oprogramowanie EWID2007 w skład którego wchodzi komponent TurboEwid i WebEwid z Portalem Geodety, co zostało opisane wcześniej w punkcie I.6. oraz II.2a.3 niniejszego wystąpienia. System ten umożliwia wsparcie i monitorowanie procesów związanych z obsługą zgłoszeń prac geodezyjnych i kartograficznych. Starosta Tczewski wykorzystuje ww. system teleinformatyczny do wspierania i monitorowania procesów związanych z obsługą zgłoszeń prac geodezyjnych i kartograficznych.

Portal Geodety jest oprogramowaniem internetowym realizującym tzw. e-usługę obsługi zgłoszeń prac geodezyjnych wraz z zamawianiem, opłacaniem i pobieraniem materiałów geodezyjnych potrzebnych geodetom do tych prac. Portal Geodety jest zintegrowany z portalem mapowym, co umożliwia dostęp do mapy powiatu. Okno Portalu Geodety prezentuje wszystkie prace geodezyjne zalogowanego geodety i daje możliwość dodawania, edytowania i usuwania prac geodezyjnych (*źródło: https://webewid.powiat.tczew.pl/dokuweb/doku.php?id=nowywebewid:portal_geodety*).

Wniosek o założenie konta w serwisie WebEwid Portal Geodety dostępny jest na stronie <https://webewid.powiat.tczew.pl/> w zakładce pt. „Pobierz dokumenty” (opisanej wcześniej w punkcie nr II.2a.3.)

Geodeta Powiatowy w piśmie z dnia 23 września 2019 roku (*akta kontroli str. 826 i 827*) wyjaśnił obieg dokumentacji związanej ze zgłoszeniem pracy geodezyjnej w tym jego obsłudze w systemie TurboEwid, co zostało opisane w punkcie I.5 niniejszego wystąpienia.

Wobec powyższego kontrolujący ustalili, że wykorzystywany w kontrolowanej jednostce „system PZGiK” spełnia wymagania systemu teleinformatycznego w zakresie możliwości zgłaszania prac geodezyjnych.

W związku z tym nie zachodzi potrzeba wydawania zaleceń w powyższym zakresie.

II.2c.1.	X	B		Z
-----------------	----------	----------	--	----------

II.2c.2. Procentowy udział zgłoszeń prac geodezyjnych dokonanych internetowo w stosunku do wszystkich zgłoszeń w okresie podlegającym kontroli.

Na podstawie pisemnych wyjaśnień Geodety Powiatowego (*akta kontroli str. 15*) ustalono, że w okresie objętym kontrolą do jednostki kontrolowanej wpłynęło **3 144** zgłoszeń prac geodezyjnych z czego **3 073** wpłynęło drogą elektroniczną. Procentowy udział zgłoszeń inernetowych w stosunku do wszystkich zgłoszonych prac w okresie podlegającym kontroli wynosi więc **98%**.

II.2c.2.	98%	Zgł.
-----------------	-----	-------------

PODSUMOWANIE USTALEŃ I ELEMENTÓW PODLEGAJĄCYCH OCENIE ZADANIA: II.2c. Stan e-usług dotyczących zgłaszania prac geodezyjnych.

Zgodnie z wyżej poczynionymi ustaleniami, realizację ww. zadania oceniono **pozytywnie**, co przedstawiono w poniższym zestawieniu tabelarycznym.

II.2c.(u-n)	Liczba uchybień, nieprawidłowości w zad. II.2c	-	B	-	U	-	N
II.2c.(z)	Liczba zaleceń w zad. II.2c			1	B	0	Z
II.2c.(oc.)	Ocena zadania II.2c						P

II.2d. Stan e-usług dotyczących obsługi narad koordynacyjnych.

Przepisy ustawy Prawo geodezyjne i kartograficzne w art. 28b ust. 1 nakładają na starostę obowiązek koordynowania na naradach koordynacyjnych sytuowania projektowanych sieci uzbrojenia terenu na obszarach miast oraz w pasach drogowych na terenie istniejącej lub projektowanej zwartej zabudowy obszarów wiejskich.

Rezultaty narady koordynacyjnej utrwała się w protokole, którego zawartość określona została w art. 28b ust. 9 *u.p.g.k.* Jednym z nieodzownych składników protokołu narady koordynacyjnej są podpisy uczestników narady (art. 28b ust. 9 pkt 9 *u.p.g.k.*). Przepisy ustawy Prawo geodezyjne i kartograficzne uprawniają organ Służby Geodezyjnej i Kartograficznej odpowiedzialny za przeprowadzenie narady koordynacyjnej do wykorzystania do tego celu środków komunikacji elektronicznej. Wówczas, zgodnie z treścią art. 28b ust. 10 w protokole narady koordynacyjnej zamiast podpisów wszystkich uczestników narady umieszcza się podpis jej przewodniczącego, protokolanta oraz innych osób, które osobiście stawiły się na naradzie, a także adnotację o uzgodnieniu treści protokołu z osobami, które uczestniczyły w naradzie za pomocą środków komunikacji elektronicznej.

II.2d.1. Poziom automatyzacji narad koordynacyjnych.

Na podstawie wyjaśnień Geodety Powiatowego (*akta kontroli str. 11-15, 826-832*) kontrolujący ustalili, że w okresie objętym kontrolą w kontrolowanej jednostce przeprowadzono 68 narad koordynacyjnych. Z wyjaśnień Geodety Powiatowego wynika

również, że w Starostwie Powiatowym w Tczewie przeprowadza się narady koordynacyjne w formie stacjonarnej z wykorzystaniem środków komunikacji elektronicznej (poczta elektroniczna).

Kontrolujący ustalili, że wykorzystywany przez Starostę Tczewskiego system informatyczny EWID2007 oparty na jednej zintegrowanej bazie danych posiada moduł do kompleksowej obsługi porad koordynacyjnych Portal Narada Koordynacyjna za pomocą którego możliwe jest przeprowadzanie porad koordynacyjnych za pomocą e-usługi, dostępny jest na stronie <https://webewid.powiat.tczew.pl/e-uslugi/portal-koordynatorsut>.

W związku z powyższym Starosta Tczewski powinien rozważyć możliwość wdrożenia procedur przeprowadzania elektronicznych porad koordynacyjnych z wykorzystaniem posiadanego modułu do kompleksowej obsługi porad koordynacyjnych za pomocą którego możliwe jest przeprowadzanie porad koordynacyjnych, za pomocą e-usługi.

II.2d.1.		B	1	Z
----------	--	---	---	---

II.2d.2. Poprawność zachowania terminów i procedur dotyczących porad koordynacyjnych prowadzonych za pomocą środków komunikacji elektronicznej.

Ze względu na fakt, że w Starostwie Powiatowym w Tczewie nie przeprowadzono w okresie objętym kontrolą ani jednej narady koordynacyjnej za pomocą e-usług, kontrolujący nie zebrali materiału dowodowego pozwalającego na ustalenie poprawności zachowania terminów i procedur w badanym obszarze.

W związku z tym nie było możliwości dokonania oceny przedmiotowego zadania w oparciu o przyjęte kryteria.

II.2d.2.	-	B	-	U	-	N
----------	---	---	---	---	---	---

II.2d.3. Procentowy stopień wdrożenia e-usług dotyczących porad koordynacyjnych.

Biorąc pod uwagę powyższe ustalenia stopień e-usług dotyczących przeprowadzania porad koordynacyjnych z ogólnej liczby porad przeprowadzonych w okresie objętym kontrolą wynosi 0%.

II.2d.3.	0%	Onk
----------	----	-----

PODSUMOWANIE USTALEŃ I ELEMENTÓW PODLEGAJĄCYCH OCENIE ZADANIA: II.2d. Stan e-usług dotyczących obsługi porad koordynacyjnych.

Kontrolujący uznali, że zgodnie z obecnie obowiązującymi regulacjami dotyczącymi możliwości przeprowadzania przez organy administracji geodezyjnej i kartograficznej porad koordynacyjnych, zebrany podczas kontroli materiał dowodowy nie pozwala na stwierdzenie, że w omawianym obszarze Starosta Tczewski dopuścił się uchybień lub nieprawidłowości. Analiza stanu faktycznego pozwoliła jednak na sformułowanie dodatkowego zalecenia, które

ma na celu zwiększenie stopnia informatyzacji procesów związanych z naradami koordynacyjnymi.

W związku z tym realizację ww. zadania oceniono **pozytywnie**, co przedstawiono w poniższym zestawieniu tabelarycznym.

II.2d.(u-n)	Liczba uchybień, nieprawidłowości w zad. II.2d	-	B	-	U	-	N
II.2d.(z)	Liczba zaleceń w zad. II.2d			0	B	1	Z
II.2d.(oc.)	Ocena zadania II.2d						P

II.2e. Stan e-usług dotyczących udostępniania materiałów państwowego zasobu geodezyjnego i kartograficznego dla obywateli.

Określony w rozporządzeniu w sprawie prowadzenia zasobu sposób i tryb udostępniania materiałów i zbiorów danych państwowego zasobu geodezyjnego i kartograficznego nałożył na organy administracji geodezyjnej i kartograficznej odpowiedzialne za prowadzenie zasobu obowiązek wykorzystania do tego celu systemu teleinformatycznego – „systemu PZGiK”, który zapewnia m.in. wsparcie procesów udostępniania materiałów zasobu, w tym drogą elektroniczną, a w szczególności za pomocą usług sieciowych.

W § 19 ust. 1 rozporządzenia ws. zasobu ustawodawca określił, że udostępnianie materiałów zasobu w postaci dokumentów elektronicznych odbywa się za pomocą portalu internetowego organu prowadzącego daną część państwowego zasobu geodezyjnego i kartograficznego lub też na informatycznych nośnikach danych. W § 19 ust. 2 omawianego rozporządzenia ustalono również minimalne wymagania jakie portal ten powinien zapewnić. Jednym z nich jest określona w § 19 ust. 2 pkt 5 ww. przepisu możliwość udostępniania i korzystania z usług infrastruktury informacji przestrzennej, o których mowa w art. 9 ust. 1 u.i.i.p.¹.

II.2e.1. Analiza funkcjonalności „systemu PZGiK” pod kątem możliwości udostępniania i korzystania z usług infrastruktury informacji przestrzennej, o których mowa w art. 9 ust. 1 u.i.i.p.

¹ Art. 9 ust. 1 u.i.i.p. Organy administracji prowadzące rejestry publiczne, które zawierają zbiory związane z wymienionymi w załączniku do ustawy tematami danych przestrzennych, tworzą i obsługują, w zakresie swojej właściwości, sieć usług dotyczących zbiorów i usług danych przestrzennych, do których zalicza się usługi:

- 1) wyszukiwania, umożliwiające wyszukiwanie zbiorów oraz usług danych przestrzennych na podstawie zawartości odpowiadających im metadanych oraz umożliwiające wyświetlanie zawartości metadanych;
- 2) przeglądania, umożliwiające co najmniej: wyświetlanie, nawigowanie, powiększanie i pomniejszanie, przesuwanie lub nakładanie na siebie zobrazowanych zbiorów oraz wyświetlanie objaśnień symboli kartograficznych i zawartości metadanych;
- 3) pobierania, umożliwiające pobieranie kopii zbiorów lub ich części oraz gdy jest to wykonalne, bezpośredni dostęp do tych zbiorów;
- 4) przekształcania, umożliwiające przekształcenie zbiorów w celu osiągnięcia interoperacyjności zbiorów i usług danych przestrzennych;
- 5) umożliwiające uruchamianie usług danych przestrzennych.

Na podstawie pisemnych wyjaśnień Geodety Powiatowego (*akta kontroli str. 15, 827 i 828*) kontrolujący ustalili, że funkcjonujący w kontrolowanej jednostce system teleinformatyczny – „system PZGiK” nie umożliwia udostępniania materiałów zasobu dla obywateli (użytkowników niezalogowanych). Jednakże wnioski o udostępnienie materiałów zasobu można kierować do Starosty Tczewskiego drogą elektroniczną za pośrednictwem poczty elektronicznej lub na skrzynkę ePUAP, co wynika również z informacji zawartych w wykazie spraw załatwianych przez Wydział Geodezji i Gospodarki Nieruchomościami dostępnych na stronie BIP Starostwa Powiatowego w Tczewie (*źródło: <https://bip.powiat.tczew.pl/wykaz-spraw/udostepnianie-materialow-zasobu-geodezyjnego-i-kartograficznego-osrodek.html> oraz <https://bip.powiat.tczew.pl/wykaz-spraw/udostepnianie-materialow-powiatowego-zasobu-geodezyjnego-i-kartograficznego-2.html>*).

Przygotowane materiały mogą być odebrane przez wnioskodawcę osobiście lub po potwierdzeniu dokonania opłaty, mogą również zostać odesłane drogą elektroniczną. W Starostwie Powiatowym w Tczewie ilość udostępnień materiałów zasobu w okresie objętym kontrolą wyniosła **4 393**, natomiast ilość udostępnień materiałów zasobu drogą elektroniczną wyniosła **575** (poczta elektroniczna).

Wykorzystywany obecnie w kontrolowanej jednostce „system PZGiK” nie ma uruchomionych funkcjonalności pozwalających na udostępnianie materiałów pzgiK dla obywateli (użytkowników niezalogowanych). Usługa udostępniania materiałów za pomocą „systemu PZGiK” świadczona jest jedynie dla zalogowanych użytkowników np. do Portalu Geodety, co zostało opisane wcześniej w punkcie II.2a.3. niniejszego wystąpienia. Dla obywateli (użytkowników niezalogowanych) dostępna jest jedynie usługa przeglądania danych w Portalu mapowym.

W związku z powyższymi ustaleniami Starosta Tczewski powinien rozważyć możliwość uruchomienia jako usługi, portalu interesanta dającego możliwość składania wniosków o udostępnienie materiałów państwowego zasobu geodezyjnego i kartograficznego, dokonania stosownej opłaty oraz otrzymania interesujących materiałów, czyli funkcjonalność, o której mowa w § 19 ust. 2 pkt 3 i 4 rozporządzenia w sprawie prowadzenia zasobu (*źródło: https://webewid.powiat.tczew.pl/dokuweb/doku.php?id=nowywebewid:portal_interesanta*).

II.2e.1.		B	1	Z
----------	--	---	---	---

II.2e.2. Poprawność wykorzystywania „systemu PZGiK” do udostępniania materiałów zasobu dla obywateli.

Biorąc pod uwagę powyższe ustalenia (*pkt II.2e.1*) zespół kontrolny nie mógł zbadać niniejszego zadania. Odstąpiono więc od oceny zagadnienia.

II.2e.2.	-	B	-	U	-	N
----------	---	---	---	---	---	---

PODSUMOWANIE USTALEŃ I ELEMENTÓW PODLEGAJĄCYCH OCENIE ZADANIA: *II.2e. Stan e-usług dotyczących udostępniania materiałów PZGiK dla obywateli.*

Zgodnie z wyżej poczynionymi ustaleniami, kontrolujący ustalili, że w omawianym obszarze Starosta Tczewski nie dopuścił się uchybień lub nieprawidłowości. Jednakże analiza stanu faktycznego pozwoliła na sformułowanie dodatkowego zalecenia, które ma na celu usprawnienie procesu udostępniania materiałów zasobu dla obywateli.

W związku z tym realizację ww. zadania oceniono **pozytywnie**, co przedstawiono w poniższym zestawieniu tabelarycznym.

II.2e.(u-n)	Liczba uchybień, nieprawidłowości w zad. II.2e	-	B	-	U	-	N
II.2e.(z)	Liczba zaleceń w zad. II.2e			0	B	1	Z
II.2e.(oc.)	Ocena zadania II.2e						P

II.2f. Stan cyfryzacji zasobu w zakresie operatów.

Zgodnie z treścią § 32 ust. 2 *rozporządzenia ws. zasobu*, materiały zasobu w postaci nieelektronicznej, przyjęte do zasobu przed wejściem w życie tego rozporządzenia przetwarzają się sukcesywnie do postaci dokumentów elektronicznych nie dłużej niż do dnia 31 grudnia 2020 roku.

II.2f.1. Stopień cyfryzacji operatów technicznych.

Na podstawie wyjaśnień Geodety Powiatowego (*akta kontroli str. 14*) ustalono, że łączna ilość operatów technicznych przyjętych do zasobu przed dniem 8 stycznia 2014 roku wynosi **34 473**, z czego zeskanowano **18 366**, co stanowi 53% tych materiałów.

II.2f.1.	53%	operatów
-----------------	------------	-----------------

II.2f.2. Postęp cyfryzacji operatów technicznych.

Zespół kontrolny na podstawie zebranych informacji ustalił, że na dzień przeprowadzenia kontroli **16 107** szt., tj. **47%** wszystkich operatów technicznych przyjętych do zasobu w Starostwie Powiatowym w Tczewie przed 8 stycznia 2014 roku wymaga scyfryzowania do dnia 31 grudnia 2020 roku.

Biorąc pod uwagę dzień wejścia w życie rozporządzenia w sprawie prowadzenia zasobu oraz datę składania powyższych wyjaśnień (w czasie przeprowadzania kontroli), to przez 6 i pół roku obowiązywania ww. rozporządzenia Staroście Tczewskiemu udało się scyfryzować 53% materiałów przyjętych do zasobu przed dniem 8 stycznia 2014 roku, średnio około 8% materiałów rocznie (średnio 2826 materiałów / rok).

Zespół kontrolny stwierdza, mając na uwadze zapisy § 32 ust. 2 *rozporządzenia ws. zasobu*, że obecnie tempo cyfryzacji operatów technicznych w Starostwie Powiatowym w Tczewie jest niewystarczające. Wobec powyższego Starosta Tczewski powinien rozważyć zintensyfikowanie działań w tym zakresie.

II.2f.2.		B	1	Z
----------	--	---	---	---

II.2f.3. Udostępnianie danych za pomocą portalu internetowego.

Treść § 19 ust. 1 *rozporządzenia ws. zasobu* określa, że udostępnianie materiałów zasobu w postaci dokumentów elektronicznych odbywa się za pomocą portalu internetowego organu prowadzącego daną część państwowego zasobu geodezyjnego i kartograficznego lub też na informatycznych nośnikach danych. Zgodnie z ust. 2 ww. przepisu portal ten powinien zapewnić m.in. dostęp do materiałów zasobu i możliwość ich przeglądania przez osoby uprawnione; możliwość składania wniosków o udostępnienie materiałów zasobu oraz udostępnianie materiałów zasobu w postaci dokumentów elektronicznych; interfejs do przyjmowania drogą elektroniczną opłat za udostępnianie materiałów zasobu oraz możliwość udostępniania i korzystania z usług infrastruktury informacji przestrzennej, o których mowa w art. 9 ust. 1 *u.i.i.p.*

Mając na uwadze treść § 7 ust. 2 *rozporządzenia ws. zasobu* nadmienić należy również, iż system teleinformatyczny PZGiK, powinien zapewnić m.in. wsparcie procesów udostępniania materiałów zasobu drogą elektroniczną, a w szczególności za pomocą usług sieciowych.

Z akt kontroli wynika, że Starosta Tczewski posiada własny portal, w którym udostępniane są materiały dla zalogowanego użytkownika np. w Portalu Geodety pod adresem <https://webewid.powiat.tczew.pl/e-uslugi/portal-geodety>. Szczegółowo zagadnienie opisane zostało w punkcie II.2a.3 oraz II.2c.1 niniejszego wystąpienia. Kontrolujący ustalili, że poza Portalem Geodety Starosta Tczewski nie świadczy usług sieciowych umożliwiających dostęp do operatów technicznych znajdujących się państwowym zasobie geodezyjnym i kartograficznym.

W związku z powyższymi ustaleniami Starosta Tczewski powinien rozważyć możliwość rozszerzenia świadczenia usług o usługi dające możliwość zamawiania i udostępniania kopii poszczególnych dokumentów wchodzących w skład operatów technicznych będących materiałem państwowego zasobu geodezyjnego i kartograficznego, co zostało opisane także w punkcie II.2e.1 niniejszego wystąpienia.

II.2f.3.		B	1	Z
----------	--	---	---	---

II.2f.4. Udostępnienie e-usługi umożliwiającej korzystanie z operatów elektronicznych.

Zespół kontrolny ustalił, że w Starostwie Powiatowym w Tczewie za pomocą Portalu Geodety dostępnego na stronie internetowej pod adresem <https://webewid.powiat.tczew.pl/e->

usługi/portal-geodety dla zalogowanych użytkowników system umożliwia korzystanie z operatów elektronicznych. Jednakże na podstawie analizy treści ujawnionych w ewidencji materiałów zasobu kontrolujący ustalili, że w zasobie jednostki kontrolowanej nie ma operatów elektronicznych. Zatem Starosta Tczewski powinien rozważyć umożliwienie przekazywania do zasobu operatów elektronicznych, o czym pisano wcześniej w punkcie I.5 na 15 stronie niniejszego wystąpienia.

W związku z powyższym kontrolujący odstąpili od formułowania zaleceń w tym temacie.

II.2f.4.	-	B	-	Z
----------	---	---	---	---

II.2f.5. Termin dokonania pełnej cyfryzacji operatów technicznych zasobu.

Z wyjaśnień Geodety Powiatowego (*akta kontroli str. 14*) wynika, że Starosta Tczewski do scyfryzowania ma **16 107** sztuk operatów technicznych, co stanowi **47%** wszystkich operatów technicznych przejętych do zasobu przed 8 stycznia 2014 roku do postaci dokumentów elektronicznych w terminie do 31 grudnia 2020 roku, co zostało również opisane w pkt II.2f.2 niniejszego wystąpienia. Zgodnie ww. wyjaśnieniami w roku 2019 zaplanowano scyfryzowanie **3 000** operatów technicznych, a pozostałych (**13 107** sztuk) w roku 2020.

W ocenie kontrolujących podejmowane działania w latach wcześniejszych opisane w punkcie II.2f.2. wystąpienia, a także zaplanowane działania na rok 2019 i 2020 wskazują na wystąpienie wysokiego prawdopodobieństwa niedochowania terminu na dokonanie przetworzenia, o którym mowa w § 32 ust. 2 *rozporządzenia ws. zasobu*. Uwzględniając tempo uprzednio prowadzonych prac w tym zakresie bez podjęcia dodatkowych działań, do pełnej cyfryzacji materiałów przyjętych do zasobu przed dniem 8 stycznia 2014 roku, dojdzie w przeciągu 6 lat.

Mając na uwadze powyższe ustalenia, w tym zaplanowane znaczne zintensyfikowanie w 2020 roku postępu prac związanych z przetwarzaniem materiałów zasobu do postaci dokumentów elektronicznych, by dochować terminu wynikającego § 32 ust. 2 *rozporządzenia ws. zasobu* Starosta Tczewski powinien rozważyć zaangażowanie odpowiednich środków na realizację powyższego celu.

II.2f.5.		B	1	Z
----------	--	---	---	---

PODSUMOWANIE USTALEŃ I ELEMENTÓW PODLEGAJĄCYCH OCENIE ZADANIA: II.2f. Stan cyfryzacji zasobu w zakresie operatów.

Zgodnie z wyżej poczynionymi ustaleniami, realizację ww. zadania oceniono **pozytywnie**, jednakże charakterystyka omawianego zagadnienia pozwoliła kontrolującym na wydanie w omawianym zakresie kontroli dodatkowych zaleceń w celu poprawy funkcjonowania kontrolowanej jednostki, co przedstawiono w poniższym zestawieniu tabelarycznym.

II.2f.(u-n)	Liczba uchybień,	-	B	-	U	-	N
-------------	------------------	---	---	---	---	---	---

	nieprawidłowości w zad. II.2f					
II.2f.(z)	Liczba zaleceń w zad. II.2f	0	B	3	Z	
II.2f.(oc.)	Ocena zadania II.2f					P

II.2g. Stan bieżącej cyfryzacji dokumentów przekazywanych przez wykonawców prac geodezyjnych i kartograficznych.

Przepis § 14 *rozporządzenia ws. zasobu* stanowi, że materiały w postaci nieelektronicznej przyjmowane do zasobu, w tym dokumenty w postaci nieelektronicznej wchodzące w skład operatów technicznych, przetwarzają się do postaci dokumentów elektronicznych oraz że materiały zasobu przetworzone do postaci dokumentów elektronicznych gromadzi się w bazie systemu PZGiK. Dokumentom wchodzącym w skład operatów technicznych, przechowywanym w postaci dokumentów elektronicznych w bazie systemu PZGiK, nadaje się numery identyfikacyjne składające się z dwóch członów oddzielonych podkreślnikiem, z których pierwszy jest identyfikatorem ewidencyjnym operatu nadanym zgodnie z ust. 1 (§ 15), a drugi kolejną liczbą naturalną wyróżniającą poszczególne dokumenty danego operatu, o czym stanowi § 15 ust. 4 ww. rozporządzenia.

II.2g.1. Przetwarzanie wszystkich materiałów przyjmowanych do zasobu w postaci nieelektronicznej do postaci dokumentów elektronicznych.

Z pisemnych wyjaśnień Geodety Powiatowego z dnia 23 września 2019 roku (*akta kontroli str. 831*) wynika, że na dzień 30 maja 2019 roku łącznie **2 714** sztuk operatów technicznych przyjętych do państwowego zasobu geodezyjnego i kartograficznego w okresie objętym kontrolą zostało przetworzone do postaci dokumentów elektronicznych. Geodeta Powiatowy wyjaśnił, że przetworzeniu podlega kompletny operat techniczny z pominięciem znajdującej się w operacie technicznym dokumentacji pozyskanej przez wykonawcę pracy geodezyjnej z państwowego zasobu geodezyjnego i kartograficznego. Zgodnie z ww. wyjaśnieniami bieżąca cyfryzacja operatów technicznych jest wykonywana przez pracowników Powiatowego Ośrodka Dokumentacji Geodezyjnej i Kartograficznej, a także w ramach zleceń na skanowanie określonych partii materiałów zasobu. Geodeta Powiatowy oszacował, że pełna cyfryzacja operatów technicznych nastąpi w 2020 roku.

W celu oceny procesu bieżącej cyfryzacji pobrano losowo wybraną próbkę operatów technicznych nr P.2214.2018.40, P.2214.2018.472, P.2214.2019.80, P.2214.2019.638 oraz ich cyfrowe odwzorowania z systemu PZGiK Starostwa Powiatowego w Tczewie (*akta kontroli str. 571 – 734 oraz płyta CD akta kontroli str. 885*). Na podstawie powyższej próbki kontrolujący ustalili, że przyjmowane do państwowego zasobu geodezyjnego i kartograficznego wyniki prac geodezyjnych skompletowane w operatach technicznych podlegają procesowi bieżącej cyfryzacji niezależnie od asortymentu tych prac. Kontrolujący ustalili, że w większości przypadków w bazie systemu PZGiK dokumentom wchodzącym w skład operatu technicznego, nadaje się prawidłowo identyfikatory, o których mowa w § 14 ust. 4 rozporządzenia w sprawie prowadzenia zasobu, za wyjątkiem operatu P.2214.2018.472

gdzie dla różnych dokumentów funkcjonuje powtarzający się identyfikator (*wydruk zrzutu ekranowego - akta kontroli str. 896*). Kontrolujący zauważyli również, że w trzech przypadkach z pobranej próby (za wyjątkiem operatu P.2214.2018.472) Starosta Tczewski uzupełnia mapę numeryczną w dniu wydania protokołu z pozytywnym wynikiem weryfikacji, a przed dniem wpisania operatu technicznego do ewidencji materiałów zasobu (*akta kontroli str. 571, 677, 712*). W związku z powyższym Starosta Tczewski powinien zadbać, by dokumentom wchodzącym w skład operatów technicznych, każdorazowo nadawane były prawidłowe identyfikatory, a także by nie aktualizować prowadzonej mapy numerycznej na podstawie treści operatu technicznego przed przyjęciem tego operatu do państwowego zasobu geodezyjnego i kartograficznego.

Wobec powyższego kontrolujący uznali, że w okresie objętym kontrolą tj. od dnia 1 stycznia 2018 roku do dnia 30 maja 2019 roku Starosta Tczewski wywiązywał się z obowiązków wynikających z § 14 *rozporządzenia ws. zasobu*. Biorąc pod uwagę charakterystykę omawianego zagadnienia, stan bieżącej cyfryzacji dokumentów przekazywanych przez wykonawców prac geodezyjnych i kartograficznych został przez zespół kontrolny oceniony **pozytywnie**.

II.2g.1.	X	B		U		N
----------	---	---	--	---	--	---

II.2g.2. Procentowy udział stopnia bieżącej cyfryzacji dokumentów wchodzących w skład operatów technicznych.

Na podstawie wygenerowanego w dniu 30 maja 2019 roku raportu o stanie zasobu (*plyta CD akta kontroli str. 885*) kontrolujący ustalili, że w okresie objętym kontrolą do zasobu przyjęto **2 745** operatów technicznych. Z pisemnych wyjaśnień Geodety Powiatowego z dnia 23 września 2019 roku (*akta kontroli str. 831*) wynika, że na dzień 30 maja 2019 roku przetworzono do postaci dokumentów elektronicznych łącznie **2 714** sztuk operatów technicznych przyjętych do państwowego zasobu geodezyjnego i kartograficznego w okresie objętym kontrolą. Wobec powyższego procentowy udział stopnia bieżącej cyfryzacji dokumentów wchodzących w skład operatów technicznych kontrolujący ustalili na **99%**.

II.2g.2	99%	Bc.
---------	-----	-----

PODSUMOWANIE USTALEŃ I ELEMENTÓW PODLEGAJĄCYCH OCENIE
ZADANIA: II.2g. Stan bieżącej cyfryzacji dokumentów przekazywanych przez wykonawców prac geodezyjnych i kartograficznych.

Zgodnie z wyżej poczynionymi ustaleniami, realizację ww. zadania oceniono **pozytywnie**, co przedstawiono w poniższym zestawieniu tabelarycznym.

II.2g.(u-n)	Liczba uchybień, nieprawidłowości w zad. II.2g	1	B	0	U	0	N	
II.2g.(z)	Liczba zaleceń w zad. II.2g			-	B	-	Z	
II.2g.(oc.)	Ocena zadania II.2g							P

III. Wywiązywanie się z obowiązku przekazywania zbiorów do ZSIN.

Stosownie do treści § 5 rozporządzenia Rady Ministrów z dnia 17 stycznia 2013 roku w sprawie zintegrowanego systemu informacji o nieruchomościach (Dz.U. z 2013 r. poz. 249; dalej jako *rozporządzenie ws. ZSIN*) centralne repozytorium zintegrowanego systemu informacji o nieruchomościach; tworzy się na podstawie danych ewidencji gruntów i budynków udostępnianych przez właściwe organy w postaci plików zapisanych zgodnie z przepisami *rozporządzenia ws. egib*. Z treści § 51 *rozporządzenia ws. egib* wynika, że udostępnianie danych z ewidencji innym systemom informatycznym lub teleinformatycznym przy użyciu środków komunikacji elektronicznej odbywa się w postaci elektronicznej w formacie GML zgodnie ze schematem GML, zawartym w załączniku nr 4a do tego przepisu. Natomiast zgodnie z § 7 ust. 1 *rozporządzenia ws. ZSIN* centralne repozytorium powinno być na bieżąco aktualizowane w powiązaniu z procesem aktualizacji bazy danych ewidencji gruntów i budynków.

Na podstawie wyjaśnień Geodety Powiatowego (*akta kontroli str. 11-15, 826-832*) kontrolujący ustalili, że system, w którym prowadzona jest baza ewidencji gruntów i budynków jest dostosowany do aktualnego modelu pojęciowego. Geodeta Powiatowy wyjaśnił również, że kopie zbiorów danych ewidencji gruntów i budynków w postaci skompresowanych i zaszyfrowanych plików GML zostały przekazane do Głównego Geodety Kraju na nośniku CD wraz z pismem z dnia 16 listopada 2017 r. nr GG-GE.6642.2.24.2017.JM w celu zasilenia zintegrowanego systemu informacji o nieruchomościach.

W związku obecnym modelem współpracy pomiędzy poszczególnymi starostami a Głównym Geodetą Kraju w zakresie funkcjonowania CR ZSIN, kontrolujący odstąpili od oceny powyższego zagadnienia.

IV. PODSUMOWANIE ELEMENTÓW KONTROLI PODLEGAJĄCYCH OCENIE:

Podsumowując, na podstawie ustaleń opisanych w niniejszym wystąpieniu pokontrolnym oprócz stwierdzonych uchybień i nieprawidłowości zespół kontrolny dla ośmiu zagadnień objętych kontrolą nie wystosowywał zaleceń, natomiast dla siedmiu zagadnień objętych kontrolą wystosował dodatkowe zalecenia, co przedstawiono w poniższej tabeli.

ZALEC.	8	B	7	Z
--------	---	---	---	---

Stwierdzone uchybienia i nieprawidłowości:

1. Regulamin Organizacyjny Starostwa Powiatowego w Tczewie w § 21 w zakresie zadań Geodety Powiatowego wykracza poza zadania starosty wynikające z art. 7d ustawy z dnia 17 maja 1989 roku Prawo geodezyjne i kartograficzne (Dz. U. z 2020 r. poz. 276) – *dotyczy punktu I.2 wystąpienia.*
2. Upoważnienia pracowników Wydziału Geodezji i Gospodarki Nieruchomościami do załatwiania spraw w imieniu organu zawierają niepełne lub nieaktualne podstawy prawne

oraz nie są oparte o art. 6a ust. 3a ustawy z dnia 17 maja 1989 roku. Prawo geodezyjne i kartograficzne (Dz. U. z 2020 r. poz. 276) – *dotyczy punktu I.4 wystąpienia.*

3. Zwłoka Starosty Tczewskiego związana z ogłoszeniem w Dzienniku Urzędowym Województwa Pomorskiego informacji o tym, że dane objęte modernizacją, zawarte w projekcie operatu opisowo-kartograficznego stały się danymi ewidencji gruntów i budynków, co narusza art. 24a ust. 8 ustawy z dnia 17 maja 1989 roku. Prawo geodezyjne i kartograficzne (Dz. U. z 2020 r. poz. 276) – *dotyczy punktu II.1.6 wystąpienia.*
4. Brak zgłoszenia w ewidencji zbiorów i usług danych przestrzennych adresu URL dla zbioru danych ewidencji gruntów i budynków, co stanowi naruszenie § 3 pkt 11 rozporządzenia Ministra Spraw Wewnętrznych i Administracji z dnia 20 października 2010 r. w sprawie ewidencji zbiorów i usług danych przestrzennych objętych infrastrukturą informacji przestrzennej (Dz. U. z 2010 r. Nr 201, poz. 1333) – *dotyczy punktu II.2a.4 wystąpienia.*

Ocena kontrolowanej działalności:

Realizację zadań objętych kontrolą przez Starostę Tczewskiego kontrolujący ocenili pozytywnie pomimo stwierdzonych nieprawidłowości, co przedstawiono w tabeli poniżej.

OCENA Z KONTROLI	PN
------------------	----

Zalecenia:

Biorąc pod uwagę powyższe ustalenia, na podstawie art. 46 ust. 3 ustawy z dnia 15 lipca 2011 roku o kontroli w administracji rządowej (t.j. Dz.U. z 2020 r. poz. 224), zalecam:

1. Dostosować Regulamin Organizacyjny Starostwa Powiatowego w Tczewie do zadań Geodety Powiatowego wynikających z art. 7d ustawy z dnia 17 maja 1989 roku Prawo geodezyjne i kartograficzne (Dz. U. z 2020 r. poz. 276 ze zm.).
2. Zaktualizować upoważnienia pracowników Wydziału Geodezji i Gospodarki Nieruchomościami do załatwiania spraw w imieniu organu tak, by zawierały pełne i aktualne podstawy prawne, w tym art. 6a ust. 3a ustawy z dnia 17 maja 1989 roku. Prawo geodezyjne i kartograficzne (Dz. U. z 2020 r. poz. 276 ze zm.).
3. Przy przeprowadzaniu przyszłych modernizacji ewidencji gruntów i budynków ogłaszać bez zbędnej zwłoki, zarówno w Dzienniku Urzędowym Województwa Pomorskiego jak i w Biuletynie Informacji Publicznej, informację o tym, że dane objęte modernizacją, zawarte w projekcie operatu opisowo-kartograficznego stały się danymi ewidencji

gruntów i budynków, zgodnie z art. 24a ust. 8 ustawy z dnia 17 maja 1989 roku. Prawo geodezyjne i kartograficzne (Dz. U. z 2020 r. poz. 276 ze zm.).

4. Zgłosić adres URL dla zbioru danych ewidencji gruntów i budynków do ewidencji zbiorów i usług danych przestrzennych, zgodnie z § 3 pkt 11 rozporządzenia Ministra Spraw Wewnętrznych i Administracji z dnia 20 października 2010 r. w sprawie ewidencji zbiorów i usług danych przestrzennych objętych infrastrukturą informacji przestrzennej (Dz. U. z 2010 r. Nr 201, poz. 1333).

Dodatkowe zalecenia wskazane w treści wystąpienia pokontrolnego:

1. Zaktualizować zakresy czynności pracowników Wydziału w taki sposób, by nie wykraczały one poza właściwość organu administracji geodezyjnej i kartograficznej wynikającą z art. 7d ustawy z dnia 17 maja 1989 roku Prawo geodezyjne i kartograficzne (Dz. U. z 2020 r. poz. 276 ze zm.).
2. Rozważyć umożliwienie dla niezalogowanych użytkowników dostępu do scyfryzowanych materiałów kartograficznych tj. mapy zasadniczej w ramach portalu mapowego.
3. Rozważyć możliwość wdrożenia procedur przeprowadzania elektronicznych narad koordynacyjnych z wykorzystaniem posiadanego modułu do kompleksowej obsługi narad koordynacyjnych.
4. Rozważyć możliwość uruchomienia jako usługi, portalu interesanta dającego możliwość składania wniosków o udostępnienie materiałów państwowego zasobu geodezyjnego i kartograficznego, dokonania stosownej opłaty oraz otrzymania interesujących materiałów, czyli funkcjonalność, o której mowa w § 19 ust. 2 pkt 3 i 4 rozporządzenia Ministra Administracji i Cyfryzacji z dnia 5 września 2013 roku w sprawie organizacji i trybu prowadzenia państwowego zasobu geodezyjnego i kartograficznego (Dz. U. z 2013 r. poz. 1183).
5. Rozważyć zintensyfikowanie działań w zakresie cyfryzacji operatów technicznych.
6. Rozważyć możliwość rozszerzenia np. poprzez portal interesanta, świadczenia usług o usługi dające możliwość zamawiania i udostępniania kopii poszczególnych dokumentów wchodzących w skład operatów technicznych będących materiałem państwowego zasobu geodezyjnego i kartograficznego.
7. Rozważyć zaangażowanie odpowiednich środków na zintensyfikowanie w 2020 roku postępu prac związanych z przetwarzaniem materiałów zasobu do postaci dokumentów elektronicznych, by dochować terminu wynikającego § 32 ust. 2 rozporządzenia Ministra Administracji i Cyfryzacji z dnia 5 września 2013 roku w sprawie organizacji i trybu prowadzenia państwowego zasobu geodezyjnego i kartograficznego (Dz. U. z 2013 r. poz. 1183).

Pouczenie

Na podstawie art. 49 w zw. z art. 46 ust. 3 pkt 3 ustawy z dnia 15 lipca 2011 roku o kontroli w administracji rządowej (t.j. Dz.U. z 2020 r. poz. 224) oraz art. 15zszs ust. 1 pkt 10 i ust. 7 ustawy z dnia 2 marca 2020 roku o szczególnych rozwiązaniach związanych z zapobieganiem, przeciwdziałaniem i zwalczaniem COVID-19, innych chorób zakaźnych oraz wywołanych nimi sytuacji kryzysowych (Dz.U. z 2020 r. poz. 374 ze zm.) proszę o przedstawienie, w terminie 30 dni od daty ogłoszenia ustania stanu zagrożenia epidemicznego lub stanu epidemii COVID, informacji o sposobie wykonania zaleceń lub o przyczynach ich niewykorzystania.

Czynności dokonane w okresie stanu zagrożenia epidemicznego lub stanu epidemii są skuteczne.

Wojewoda Pomorski

Dariusz Drelich