

UCHWAŁA NR 34/110/2019
ZARZĄDU POWIATU TCZEWSKIEGO

z dnia 13 czerwca 2019 r.

zmieniająca Regulamin Organizacyjny Starostwa Powiatowego w Tczewie

Na podstawie art. 32 ust. 2 pkt 6 ustawy z dnia 5 czerwca 1998 r. o samorządzie powiatowym (Dz. U. z 2019 r. poz. 511), **Zarząd Powiatu Tczewskiego**

uchwala, co następuje:

§ 1. W Regulaminie Organizacyjnym Starostwa Powiatowego w Tczewie wprowadzonym na podstawie uchwały Nr 5/20/2018 Zarządu Powiatu Tczewskiego z dnia 13 grudnia 2018 r., wprowadza się następujące zmiany:

1) w § 6 w ust. 1 pkt 1 i 3 otrzymują brzmienie:

„1) wydziały, o których mowa w § 7 ust. 1 pkt 3-12;”;

„3) samodzielne stanowiska, o których mowa w § 7 ust. 1 pkt 13-20;”;

2) w § 7 w ust. 1:

a) skreśla się pkt 8 i 21,

b) pkt 12 otrzymuje brzmienie:

„Wydział Komunikacji, Transportu i Dróg WKD”.

3) w § 9 w ust. 4 pkt 5 otrzymuje brzmienie:

„5) Wydział Komunikacji, Transportu i Dróg”;

4) w § 10 w ust. 2 skreśla się pkt 4 i 8,

5) w § 19:

a) pkt 30 otrzymuje brzmienie:

„30) opiniowanie projektów planów zagospodarowania przestrzennego województwa w porozumieniu z Wydziałem Rolnictwa i Ochrony Środowiska, Wydziałem Geodezji i Gospodarki Nieruchomościami, Wydziałem Inwestycji i Remontów oraz Wydziałem Komunikacji, Transportu i Dróg.”;

b) dodaje się pkt 31 w brzmieniu:

„31) przyjmowanie, sprawdzanie i akceptowanie (tzw. milcząca zgoda) zgłoszeń tymczasowych obiektów budowlanych niewymagających pozwolenia na budowę oraz wykonywanie zadań wynikających z przepisów ustawy z dnia 17 czerwca 1966 roku o postępowaniu egzekucyjnym w administracji w odniesieniu do egzekwowania inwestorskiego obowiązku rozbiórki tymczasowych obiektów budowlanych zgłoszonych w trybie art. 30 usta. 1 pkt 1 w związku z art. 29 ust. 1 pkt 12 ustawy z dnia 7 lipca 1994 r. Prawo budowlane.”.

6) w § 20:

a) ust. 1, 7 i 8 otrzymują brzmienie:

„1. W zakresie ochrony środowiska:

- 1) udostępnianie informacji o środowisku i jego ochronie, znajdujących się w posiadaniu Wydziału,
- 2) prowadzenie publicznie dostępnego wykazu danych o dokumentach z zakresu działania Wydziału zgodnie z ustawą o udostępnianiu informacji o środowisku i jego ochronie, udziale społeczeństwa w ochronie środowiska oraz o ocenach oddziaływania na środowisko,
- 3) wydawanie opinii w sprawie gminnych programów ochrony środowiska,
- 4) wydawanie opinii w sprawie programu ochrony powietrza,
- 5) nakładanie na prowadzącego instalację lub użytkownika urządzenia obowiązku prowadzenia w określonym czasie pomiarów wielkości emisji, jeżeli z przeprowadzonej kontroli wynika, że nastąpiło przekroczenie standardów emisyjnych oraz nakładanie dodatkowych wymagań w zakresie prowadzenia pomiarów,
- 6) ustalanie wymagań w zakresie ochrony środowiska, dotyczących eksploatacji instalacji, z której emisja nie wymaga pozwolenia,
- 7) nakładanie na zarządzającego drogą, linią kolejową obowiązku prowadzenia w określonym czasie pomiarów poziomów substancji lub energii w środowisku wprowadzanych w związku z eksploatacją tych obiektów, jeżeli przeprowadzone kontrole poziomów substancji lub energii w środowisku, które są emitowane w związku z eksploatacją obiektu, dowodzą przekroczenia standardów jakości środowiska,
- 8) wydawanie pozwoleń zintegrowanych i na wprowadzanie gazów lub pyłów do powietrza,
- 9) zobowiązanie podmiotu prowadzącego instalację do sporządzania i przedłożenia przeglądu ekologicznego,
- 10) nakładanie na podmiot negatywnie oddziałujący na środowisko obowiązku:
 - a) ograniczenia oddziaływania na środowisko i jego zagrożenia,
 - b) przywrócenia środowiska do stanu właściwego,
- 11) występowanie do Wojewódzkiego Inspektora Ochrony Środowiska o podjęcie odpowiednich działań będących w jego kompetencji, jeżeli w wyniku kontroli stwierdzono naruszenie przez kontrolowany podmiot przepisów o ochronie środowiska lub występuje uzasadnione podejrzenie, że takie naruszenie mogło nastąpić,
- 12) przygotowanie aktualizacji powiatowego programu ochrony środowiska,
- 13) przygotowywanie sprawozdań z realizacji powiatowego programu ochrony środowiska,
- 14) przyjmowanie zgłoszenia instalacji mogącej negatywnie oddziaływać na środowisko, z której emisja nie wymaga pozwolenia,
- 15) wydawanie zezwoleń na emisję gazów cieplarnianych,
- 16) dokonywanie identyfikacji potencjalnych historycznych zanieczyszczeń powierzchni ziemi,
- 17) sporządzanie i aktualizowanie wykazu potencjalnych historycznych zanieczyszczeń powierzchni ziemi,
- 18) prowadzenie obserwacji terenów zagrożonych ruchami masowymi ziemi oraz terenów, na których występują te ruchy,
- 19) prowadzenie rejestru zawierającego informacje o terenach, na których występują ruchy masowe ziemi,
- 20) wydawanie decyzji o dopuszczalnym poziomie hałasu,
- 21) prowadzenie spraw dotyczących udzielania dotacji celowej z budżetu Powiatu Tczewskiego na dofinansowanie kosztów inwestycji z zakresu ochrony środowiska i gospodarki wodnej.”,

„7. W zakresie postępowania z odpadami:

- 1) wydawanie pozwoleń na wytwarzanie odpadów, które powstają w związku z eksploatacją instalacji, jeżeli wytwórca odpadów wytwarza powyżej 1 Mg odpadów niebezpiecznych rocznie lub powyżej 5 000 Mg odpadów innych niż niebezpieczne rocznie,
- 2) wydawanie zezwoleń na zbieranie odpadów, gdy maksymalna łączna masa wszystkich rodzajów odpadów magazynowanych w okresie roku nie przekracza 3 000 Mg,
- 3) wydawanie zezwoleń na zbieranie odpadów przedsiębiorcy prowadzącemu punkt zbierania pojazdów wycofanych z eksploatacji,
- 4) wydawanie zezwoleń na przetwarzanie odpadów,
- 5) przedstawianie informacji dotyczących zgodności działalności prowadzonej przez odbiorców odpadów w zakresie odzysku lub unieszkodliwiania odpadów z przepisami prawa regulującymi prowadzenie takiej działalności, w tym w szczególności z przepisami o ochronie środowiska,
- 6) dokonywanie gospodarowania odpadami z wypadków, jeżeli:
 - a) nie można wszcząć postępowania egzekucyjnego dotyczącego obowiązku zagospodarowania odpadów z wypadków albo egzekucja okazała się bezskuteczna,
 - b) jest konieczne natychmiastowe zagospodarowanie tych odpadów ze względu na zagrożenie życia lub zdrowia ludzi lub możliwość zaistnienia nieodwracalnych szkód w środowisku,
- 7) występowanie z wnioskiem do WFOŚiGW o środki na pokrycie kosztów gospodarowania odpadami z wypadków w przypadku braku możliwości ustalenia sprawcy albo bezskuteczności egzekucji,
- 8) wydawanie zezwoleń na prowadzenie obiektu unieszkodliwiania odpadów wydobywczych,
- 9) wydawanie decyzji zatwierdzającej program gospodarowania odpadami wydobywczymi,
- 10) cofanie w drodze decyzji działalności posiadacza odpadów,
- 11) opiniowanie projektu wojewódzkiego planu gospodarki odpadami w zakresie miejsc spełniających warunki magazynowania odpadów dla zatrzymanych pojazdów z odpadami,
- 12) wydawanie decyzji zobowiązujących posiadacza odpadów zatrzymanego transportu z odpadami do zagospodarowania odpadów.”,

„8. W zakresie administracji geologicznej:

Prowadzenie spraw i przygotowywanie projektów opinii, uzgodnień i decyzji dotyczących:

- 1) koncesji na wydobywanie kopalin ze złóż nieobjętych własnością górnictwem, poszukiwanych lub rozpoznawanych na obszarze do 2 ha w celu wydobycia metodą odkrywkową w ilości do 20 000 m³ w roku kalendarzowym i bez użycia środków strzałowych,
- 2) projektów robót geologicznych, których wykonywanie nie wymaga uzyskania koncesji,
- 3) przyjmowanie zgłoszeń zamiaru rozpoczęcia robót geologicznych,
- 4) dokumentacji hydrogeologicznych, geologiczno-inżynierskich i innych,
- 5) nadzoru i kontroli w zakresie wykonywania przez przedsiębiorcę uprawnień z tytułu koncesji, w zakresie określonym przepisami szczegółowymi,
- 6) ustalania opłat podwyższonych lub dodatkowych w razie wydobywania kopalin pospolitych lub prowadzenia innej działalności regulowanej ustawą Prawo geologiczne i górnicze bez wymaganej koncesji lub rażącym naruszeniem jej warunków w zakresie określonym przepisami szczegółowymi,

- 7) projektów studiów uwarunkowań i kierunków zagospodarowania przestrzennego, projektów miejscowych planów zagospodarowania przestrzennego oraz studiów uwarunkowań i kierunków zagospodarowania przestrzennego gmin w zakresie zagrożeń ruchami masowymi,
- 8) projektów decyzji o warunkach zabudowy i decyzji o ustaleniu lokalizacji celu publicznego w odniesieniu do udokumentowanych złóż kopalin i wód podziemnych oraz terenów zagrożonych osuwaniem się mas ziemnych.”,

b) w ust. 10 pkt 8 otrzymuje brzmienie:

„8) uzgadnianie projektów decyzji o warunkach zabudowy i decyzji o ustaleniu lokalizacji celu publicznego w sprawach ochrony gruntów rolnych,”,

c) w ust. 11 pkt 3 otrzymuje brzmienie:

„3) zlecenie oceny udatności upraw leśnych.”.

7) § 22 otrzymuje brzmienie:

„WYDZIAŁ KOMUNIKACJI, TRANSPORTU I DRÓG

Do zadań Wydziału należy w szczególności:

- 1) prowadzenie rejestru przedsiębiorców prowadzących ośrodki szkolenia kierowców i wydawanie zaświadczeń potwierdzających wpis do tego rejestru,
- 2) wpisywanie do ewidencji instruktorów, wydawanie legitymacji instruktora oraz skreślanie z ewidencji w przypadkach określonych przepisami,
- 3) sprawowanie nadzoru nad szkoleniem osób ubiegających się o uprawnienia do kierowania pojazdem silnikowym i kandydatów na instruktorów,
- 4) prowadzenie rejestru przedsiębiorców prowadzących stację kontroli pojazdów i wydawanie zaświadczeń potwierdzających wpis do tego rejestru,
- 5) przeprowadzanie kontroli stacji kontroli pojazdów, podejmowanie decyzji o zakazie prowadzenia przez przedsiębiorcę stacji kontroli pojazdów oraz skreślanie przedsiębiorcy z rejestru działalności regulowanej,
- 6) wydawanie uprawnień diagnosty do wykonywania badań technicznych i cofanie tych uprawnień w przypadkach określonych w przepisach,
- 7) rejestracja pojazdów i wydawanie dowodów rejestracyjnych,
- 8) czasowe rejestrowanie pojazdów i wydawanie pozwoleń czasowych oraz tymczasowych tablic rejestracyjnych,
- 9) wyrejestrowywanie pojazdów,
- 10) bieżące prowadzenie ewidencji pojazdów oraz właścicieli i posiadaczy pojazdów,
- 11) przyjmowanie od właściciela pojazdu zarejestrowanego zawiadomień o zbyciu lub nabyciu pojazdu oraz o wszelkich zmianach stanu faktycznego wymagających zmiany danych zawartych w dowodzie rejestracyjnym,
- 12) przyjmowanie zatrzymanych dowodów rejestracyjnych (pozwoleń czasowych) i zwracanie tych dokumentów po ustaniu przyczyn zatrzymania,
- 13) prowadzenie ewidencji dowodów rejestracyjnych, pozwoleń czasowych, tablic rejestracyjnych i tymczasowych tablic rejestracyjnych,
- 14) wydawanie krajowych praw jazdy i pozwoleń do kierowania tramwajem,
- 15) wydawanie międzynarodowych praw jazdy,

- 16) podejmowanie decyzji w sprawie skierowania osoby posiadającej uprawnienie do kierowania pojazdem na kontrolne sprawdzenie kwalifikacji w przypadkach określonych w przepisach Prawo o ruchu drogowym,
- 17) wydawanie decyzji o skierowaniu kierującego pojazdem do poddania badaniom lekarskim w przypadkach nasuwających zastrzeżenia co do stanu zdrowia,
- 18) podejmowanie decyzji o zatrzymaniu prawa jazdy lub pozwolenia i zwrocie tych dokumentów,
- 19) podejmowanie decyzji o cofnięciu uprawnienia do kierowania pojazdem silnikowym, a także decyzji o przywróceniu tego uprawnienia,
- 20) prowadzenie ewidencji kierowców w postaci akt ewidencyjnych kierowców,
- 21) prowadzenie ewidencji osób bez uprawnień,
- 22) prowadzenie ewidencji kart kierowców w systemie informatycznym,
- 23) prowadzenie rejestru określonego w przepisach w sprawie wydawania uprawnień do kierowania pojazdami,
- 24) stosowanie przepisów dotyczących opłat za wykonywane czynności i wydawane dokumenty,
- 25) wydawanie zezwoleń na wykonywanie przewozów regularnych oraz regularnych specjalnych na obszarze powiatu,
- 26) ograniczanie z urzędu obowiązku przewozu, w odniesieniu do powiatowego transportu zbiorowego, ze względu na potrzeby obronności, bezpieczeństwa Państwa lub w wypadku klęski żywiołowej,
- 27) wyznaczanie jednostki do usuwania z drogi pojazdów w przypadkach określonych przez Prawo o ruchu drogowym oraz wyznaczanie parkingu strzeżonego do przechowywania usuniętych pojazdów,
- 28) załatwianie spraw wynikających z ustawy o bezpieczeństwie osób przebywających na obszarach wodnych, w tym usuwanie statków lub innych obiektów pływających, prowadzenie strzeżonego portu lub przystani, sporządzanie projektów uchwał rady powiatu ustalających wysokość opłat oraz decyzji o zapłacie kosztów, prowadzenie postępowań związanych z przypadkiem statków i obiektów pływających,
- 29) przygotowywanie projektów uchwał Rady o wysokości opłat za usunięcie i parkowanie pojazdów,
- 30) wydawanie licencji na wykonywanie transportu zarobkowego i zaświadczeń na prowadzenie przewozów drogowych na potrzeby własne,
- 31) sporządzanie i przekazywanie informacji o zarejestrowanych i wyrejestrowanych pojazdach do organu podatkowego właściwego ze względu na miejsce zamieszkania lub adres siedziby nabywcy pojazdu,
- 32) wykonywanie orzeczenia sądu o przepadku pojazdu na rzecz powiatu w trybie i na zasadach określonych w ustawie z dnia 17 czerwca 1966 r. o postępowaniu egzekucyjnym w administracji,
- 33) wydawanie pozwoleń na kierowanie pojazdem uprzywilejowanym lub pojazdem przewożącym wartości pieniężne,
- 34) wydawanie profilu kandydata na kierowcę (PKK),
- 35) opracowywanie projektów planów rozwoju sieci drogowej oraz bieżące informowanie o tych planach organów właściwych do sporządzania miejscowych planów zagospodarowania przestrzennego,
- 36) opracowywanie projektów planów finansowania budowy, przebudowy, remontu, utrzymania i ochrony dróg oraz drogowych obiektów inżynierskich,

- 37) prowadzenie robót budowlanych w zakresie dróg,
- 38) utrzymanie nawierzchni dróg, chodników, drogowych obiektów inżynierskich, urządzeń zabezpieczających ruch i innych urządzeń związanych z drogą,
- 39) realizacja zadań w zakresie inżynierii ruchu,
- 40) przygotowanie infrastruktury drogowej dla potrzeb obronnych oraz wykonywanie innych zadań na rzecz obronności kraju,
- 41) koordynacja robót w pasie drogowym,
- 42) wydawanie zezwoleń na zajęcie pasa drogowego i zjazdu z dróg oraz pobieranie opłat i kar pieniężnych,
- 43) prowadzenie ewidencji dróg, obiektów mostowych i przepustów oraz udostępnianie ich na żądanie uprawnionym organom,
- 44) sporządzanie informacji o drogach publicznych oraz przekazywanie ich Generalnemu Dyrektorowi Dróg Krajowych i Autostrad,
- 45) przeprowadzanie okresowych kontroli stanu dróg i drogowych obiektów inżynierskich, ze szczególnym uwzględnieniem ich wpływu na stan bezpieczeństwa ruchu drogowego, w tym weryfikację cech i wskazanie usterek, które wymagają prac konserwacyjnych lub naprawczych ze względu na bezpieczeństwo ruchu drogowego,
- 46) badanie wpływu robót drogowych na bezpieczeństwo ruchu drogowego,
- 47) przeciwdziałanie niekorzystnym przeobrażeniom środowiska mogącym powstać lub powstającym w następstwie budowy lub utrzymania dróg,
- 48) wprowadzanie ograniczeń lub zamykanie dróg i drogowych obiektów inżynierskich dla ruchu oraz wyznaczanie objazdów drogami różnej kategorii, gdy występuje bezpośrednie zagrożenie bezpieczeństwa osób lub mienia,
- 49) dokonywanie okresowych pomiarów ruchu drogowego,
- 50) zarządzanie i utrzymywanie kanałów technologicznych i pobieranie opłat z tego tytułu,
- 51) zarządzanie bezpieczeństwem dróg,
- 52) gospodarowanie pojazdami i sprzętem użytkowanym przez Wydział oraz prowadzenie ewidencji kart drogowych.
- 53) prowadzenie spraw z zakresu zarządzania ruchem na drogach powiatowych i gminnych,
- 54) wydawanie decyzji zezwalających na przeprowadzenie zawodów sportowych, wyścigów, przewozu osób koleją turystyczną i innych imprez, które powodują utrudnienia w ruchu i lub wymagają korzystania z drogi w sposób szczególny,
- 55) opiniowanie likwidacji linii kolejowej,
- 56) wydawanie zezwoleń na przejazd pojazdu nienormatywnego.”;

8) skreśla się § 26 wraz z zadaniami,

9) skreśla się § 33 wraz z zadaniami.

§ 2. Zmienia się schemat organizacyjny Starostwa Powiatowego w Tczewie w brzmieniu stanowiącym załącznik do uchwały.

§ 3. Uchwała wchodzi w życie z dniem podjęcia.

Starosta Tczewski

Wicestarosta

Mirosław Augustyn

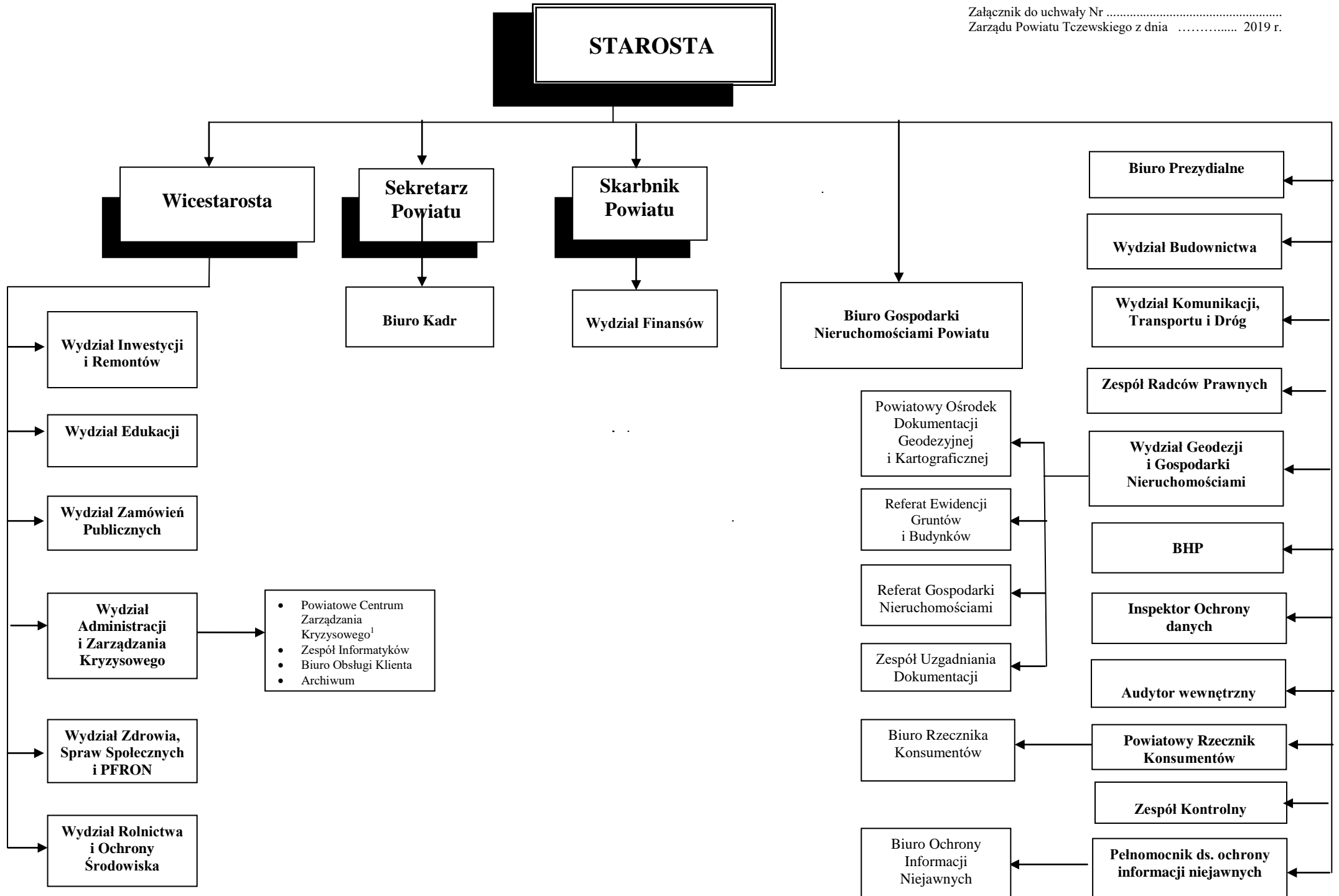
Piotr Cymanowski

Członek Zarządu

Członek Zarządu

Krzysztof Korda

Waldemar Pawlusek



Uzasadnienie

Zgodnie z art. 32 ust. 2 pkt 6 ustawy o samorządzie powiatowym, uchwalenie regulaminu organizacyjnego starostwa powiatowego należy do zadań zarządu powiatu. W projekcie zmian do Regulaminu Organizacyjnego Starostwa Powiatowego w Tczewie usystematyzowano zadania Wydziału Rolnictwa i Ochrony Środowiska oraz Wydziału Budownictwa. Ponadto w celu usprawnienia organizacji pracy, połączono dwie komórki organizacyjne, a mianowicie Wydział Komunikacji i Transportu z Wydziałem Infrastruktury Drogowej, tworząc Wydział Komunikacji, Transportu i Dróg. Ulegnie ponadto likwidacji samodzielne stanowisko ds. nadzoru inwestorskiego. W Wydziale Infrastruktury Drogowej nastąpiło zmniejszenie zatrudnienia polegające na likwidacji stanowisk pracowników gospodarczych. W związku z czym oba łączone wydziały zajmują się obecnie sprawami urzędniczymi z zakresu komunikacji, transportu i drogownictwa, a połączenie ich ułatwi organizację pracy. Pozostali pracownicy łączonych komórek organizacyjnych zachowają ciągłość zatrudnienia, a pracownik zajmujący kierownicze stanowisko urzędnicze zostanie przeniesiony na stanowisko urzędnicze do nowo powstałej komórki.