



Biuletyn informacyjny

2016



Komenda Powiatowa  
Państwowej Straży Pożarnej  
w Tczewie

Opracowanie własne  
**KP PSP Tczew**

Opracowanie graficzne  
**st. sekc. Konrad Majewski**

## Spis treści

Wstęp .....	5
Struktura organizacyjna ochrony przeciwpożarowej w powiecie tczewskim .....	6
Struktura organizacyjna Komendy Powiatowej PSP w Tczewie .....	7
Stan etatowy .....	9
Kształcenie strażaków w roku 2016 .....	11
Działalność sekcji ds. Kwatermistrzowskich .....	12
Inwestycje i remonty .....	12
Sprzęt i wyposażenie przekazane jednostkom OSP .....	14
Działalność Samodzielnego Stanowiska Pracy ds. Technicznych .....	15
Sprzęt pozyskany w roku 2016 .....	17
Przegląd techniczny w KP PSP Tczew .....	18
Działalność sekcji ds. Finansów .....	18
Działalność sekcji ds. Kontrolno – Rozpoznawczych .....	20
Kontrole hydrantów .....	22
Ćwiczenia z zakresu ewakuacji .....	23
Działalność prewencyjna .....	25
Działalność Wydziału Operacyjno-Szkoleniowego .....	26
Szkolenie OSP .....	26
Inspekcje gotowości operacyjnej OSP .....	27
Przegląd operacyjno-techniczny w jednostkach OSP .....	28
Informatyka i łączność .....	29
Jednostka Ratowniczo-Gaśnicza .....	30
Szkolenie specjalistyczne i doskonalenie zawodowe funkcjonariuszy Jednostki Ratowniczo-Gaśniczej .....	31
Sprawność fizyczna funkcjonariuszy Jednostki Ratowniczo-Gaśniczej .....	32
Osiągnięcia sportowe .....	32
Działania integracyjne ze społeczeństwem oraz akcje informacyjne i edukacyjne .....	32
Ćwiczenia praktyczne z udziałem JRG oraz OSP .....	33
Jednostki Ochotniczych Straży Pożarnych .....	34
Stan wyszkolenia oraz liczba uprawnionych ratowników do brania bezpośredniego udziału w działaniach .....	35
Dofinansowanie jednostek Krajowego Systemu Ratowniczo – Gaśniczego .....	36
Dofinansowanie jednostek OSP ze środków Ministerstwa Spraw Wewnętrznych i Administracji ..	37

Wybrany sprzęt zakupiony w ramach dofinansowań KSRG i MSWiA .....	38
Działania ratowniczo-gaśnicze.....	40
Pożary .....	41
Miejscowe zagrożenia .....	42
Statystyka wyjazdów jednostek ochrony przeciwpożarowej do zdarzeń .....	43
Wypadki z ludźmi w 2016 roku w porównaniu do roku 2015 .....	44
Ilość zdarzeń w poszczególnych miesiącach.....	44
Wykres ilości zdarzeń na terenie powiatu tczewskiego w ostatniej dekadzie .....	44
Charakterystyczne zdarzenia w roku 2016.....	45
Podsumowanie wyjazdów alarmowych .....	52
Ulotka „Czad i ogień – obudź czujność” .....	53

## Wstęp

Wzorem lat ubiegłych przekazuję w Państwa ręce Biuletyn Informacyjny, o stanie ochrony przeciwpożarowej i wydarzeniach, jakie miały miejsce w Komendzie Powiatowej Państwowej Straży Pożarnej w Tczewie jak i na terenie powiatu tczewskiego.

Zamieszczony tu materiał zredagowano w taki sposób, by jak najpełniej ukazywał wszystkie obszary działania Komendy Powiatowej PSP w Tczewie oraz jednostek OSP powiatu i tym samym, mógł stanowić kompendium wiedzy o działalności strażackiej formacji.

W opracowaniu uwzględniono zwłaszcza te informacje, które przyczyniły się do dalszego usprawniania krajowego systemu ratowniczo gaśniczego i doskonalenia współdziałania jednostek ochrony przeciwpożarowej z innymi podmiotami ratowniczymi. Powyższe stanowi jednocześnie materiał wyjściowy, do planowania działań w aspekcie dostosowywania i reorganizacji jednostek ochrony przeciwpożarowej naszego powiatu, a co za tym idzie polepszenie warunków ochrony obywateli przed pożarami, katastrofami i innymi niebezpiecznymi zdarzeniami.

Ufam, że przedstawiony Państwu Biuletyn będzie pomocny dla wszystkich szczebli ośrodków samorządowych i decyzyjnych do tworzenia optymalnych warunków funkcjonowania ratownictwa i bezpieczeństwa obywateli.

Będę wdzięczny Państwu za przekazanie wszelkich uwag, wniosków, propozycji i spostrzeżeń, które niewątpliwie przyczynią się do dyskusji i konsultacji nad poprawą formuły ratownictwa, a tym samym stanu bezpieczeństwa mieszkańców powiatu tczewskiego i ich mienia.



Komendant Powiatowy  
Państwowej Straży Pożarnej w Tczewie

st. bryg. mgr inż. Waldemar Walejko



## Struktura organizacyjna ochrony przeciwpożarowej w powiecie tczewskim

Komenda Powiatowa PSP

w Tczewie:

Jednostka Ratowniczo Gaśnicza, w tym

Czasowy Posterunek PSP

na bazie OSP Pelplin

### Jednostki OSP włączone do Krajowego Systemu Ratowniczo – Gaśniczego

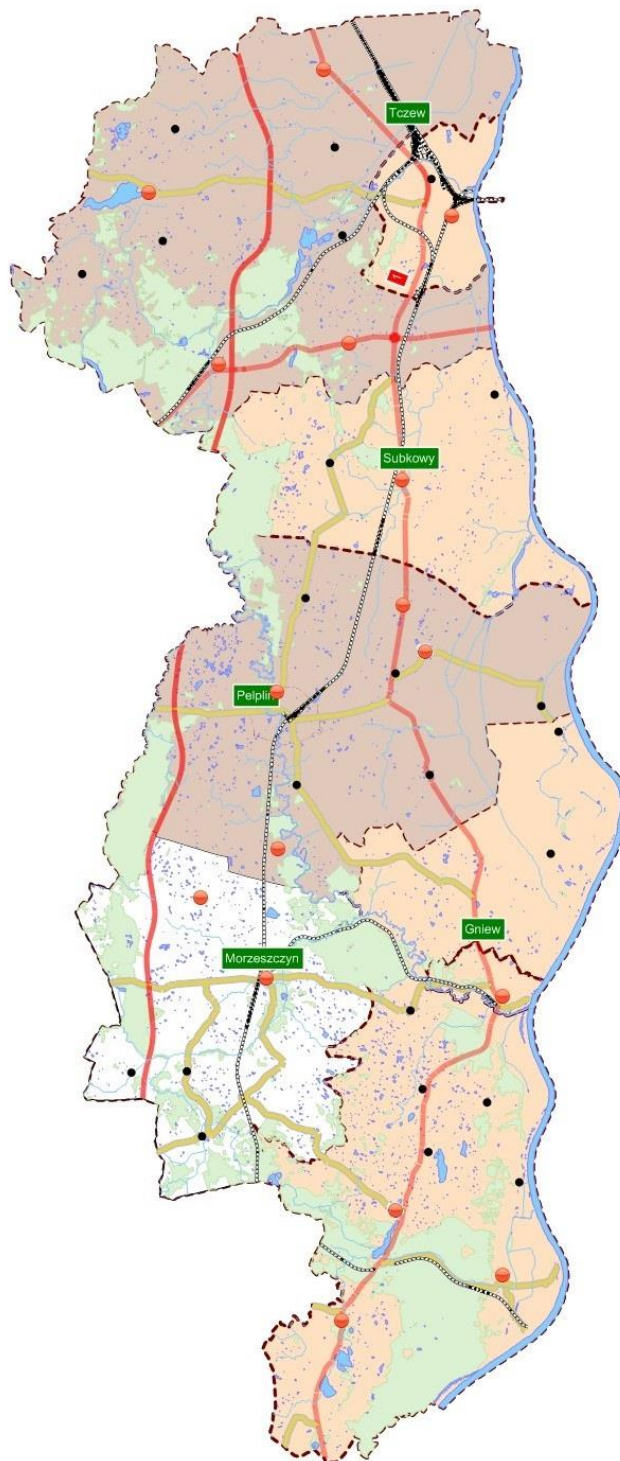
OSP Gniew  
OSP Kolonia Ostrowicka  
OSP Opalenie  
OSP Morzeszczyn  
OSP Nowa Cerkiew  
OSP Pelplin  
OSP Gręblin  
OSP Kulice  
OSP Subkowy  
OSP Tczew  
OSP Gniszewo  
OSP Swaróżyn  
OSP Turze  
OSP Miłobądz  
OSP Wielki Garc  
OSP Rakowiec

### OSP poza

#### Krajowym Systemem Ratowniczo – Gaśniczym

OSP Jaźwiska  
OSP Gąsiorki  
OSP Lipia Góra  
OSP Kierwałd  
OSP Małe Walichnowy  
OSP Janiszewko  
OSP Rajkowy  
OSP Rudno  
OSP Lignowy Szlacheckie  
OSP Brzuśce  
OSP Gorzędziej  
OSP Rokitki  
OSP Dalwin  
OSP Boroszewo  
OSP Dąbrówka  
OSP Małżewo  
OSP Tymawa  
OSP Piaseczno  
OSP Jeleń  
OSP Gogolewo  
OSP Polskie Gronowo  
OSP Wielkie Walichnowy

Stan na 31.12.2016 r.



## Struktura organizacyjna Komendy Powiatowej PSP w Tczewie

Komendant Powiatowy  
Państwowej Straży Pożarnej

Zastępca  
Komendanta Powiatowego  
Państwowej Straży Pożarnej

Sekcja  
ds.  
Finansowych

Sekcja  
ds.  
Organizacyjno -  
Kadrowych

Sekcja ds.  
Kwatermi-  
strzowskich

Jednostka  
Ratowniczo  
Gaśnicza -  
w tym  
Posterunek  
JRG  
w Pelplinie

Wydział  
Operacyjno -  
Szkoleniowy

Sekcja ds.  
Kontrolno -  
Rozpозна-  
wczych

Samodzielne  
Stanowisko  
Pracy ds.  
Technicznych

**Komendant Powiatowy Państwowej Straży Pożarnej****st. bryg. Waldemar Walejko**

Tel. 58 – 530 – 40 – 64; e-mail – waldemar.walejko@straz.gda.pl

**Zastępca Komendanta Powiatowego Państwowej Straży Pożarnej****st. kpt. Zbigniew Rzepka**

Tel. 58 – 530 – 40 – 67; e-mail – zbigniew.rzepka@straz.gda.pl

**Dowódca Jednostki Ratowniczo – Gaśniczej****st. kpt. Waldemar Laskowski**

Tel. 58 – 530 – 40 – 82; e-mail – jrg.tczew@straz.gda.pl

**Zastępca Dowódcy Jednostki Ratowniczo – Gaśniczej****asp. sztab. Kazimierz Sroka**

Tel. 58 – 530 – 40 – 84; e-mail – jrg.tczew@straz.gda.pl

**Wydział Operacyjno - Szkoleniowy****mł. asp. Michał Myrda, st. sekc. Konrad Majewski**

Tel. 58 – 530 – 40 – 72; e-mail – pr.tczew@straz.gda.pl

Stanowisko Kierowania Komendanta Powiatowego

**asp. sztab. Piotr Kubicki, st. asp. Marcin Mokwa, st. asp. Jarosław Gurbowicz,****ogn. Anna Woźniak, ogn. Anna Sarnowska, mł. ogn. Tomasz Derengowski**

Tel. 998, 58 – 530 – 40 – 60; e-mail – psk.tczew@straz.gda.pl

**Sekcja ds. Kontrolno – Rozpoznawczych****kpt. Mariusz Stawicki, st. sekc. Piotr Stolc**

Tel. 58 – 530 – 40 – 71; e-mail – pz.tczew@straz.gda.pl

**Sekcja ds. Finansowych****kpt. Justyna Olcen, mł. asp. Karolina Czyż**

Tel. 58 – 530 – 40 – 69; e-mail – pf.tczew@straz.gda.pl

**Sekcja ds. Organizacyjno – Kadrowych****mł. bryg. Anna Polańska, Mariola Hak**

Tel. 58 – 530 – 40 – 65; e-mail – pok.tczew@straz.gda.pl

**Sekcja ds. Kwatermistrzowskich****mł. asp. Mariusz Lodko, Janeta Kreja**

Tel. 58 – 530 – 40 – 68; e-mail – pt.tczew@straz.gda.pl

**Samodzielne Stanowisko Pracy ds. Technicznych****Andrzej Kubicki**

Tel. 58 – 530 – 40 – 77; e-mail – ptt.tczew@straz.gda.pl



## Stan etatowy

Stan etatowy w Komendzie Powiatowej Państwowej Straży Pożarnej w Tczewie na dzień 31 grudnia 2016 roku wynosi:

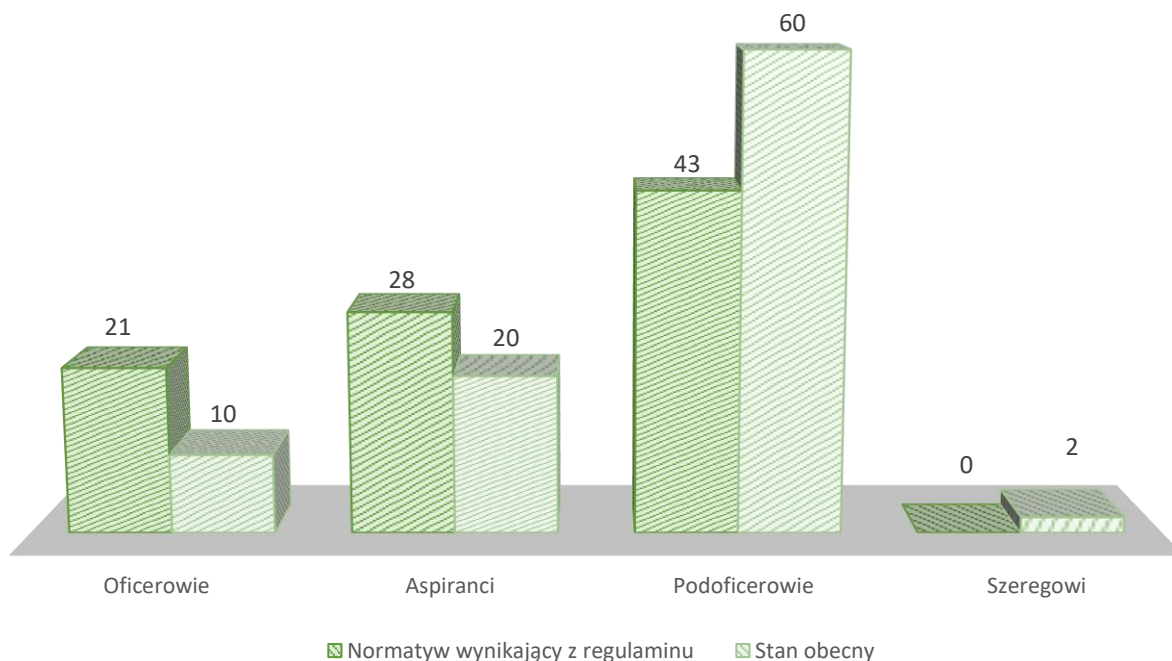
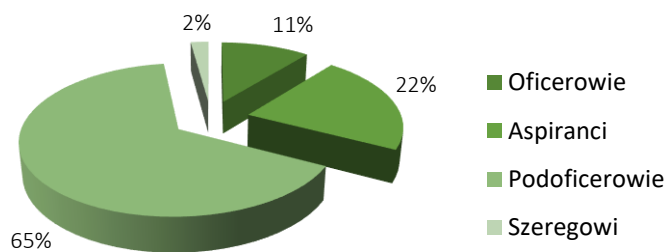
- 92 etaty funkcjonariuszy,
- 3 etaty pracowników cywilnych (2 Korpusu Służby Cywilnej i 1 stanowisko pomocnicze i obsługi).



co daje 0,821 strażaka na 1000 mieszkańców w powiecie tczewskim.

Według stanu na koniec IV kwartału 2016 roku, struktura zatrudnienia strażaków wg korpusów przedstawiała się następująco:

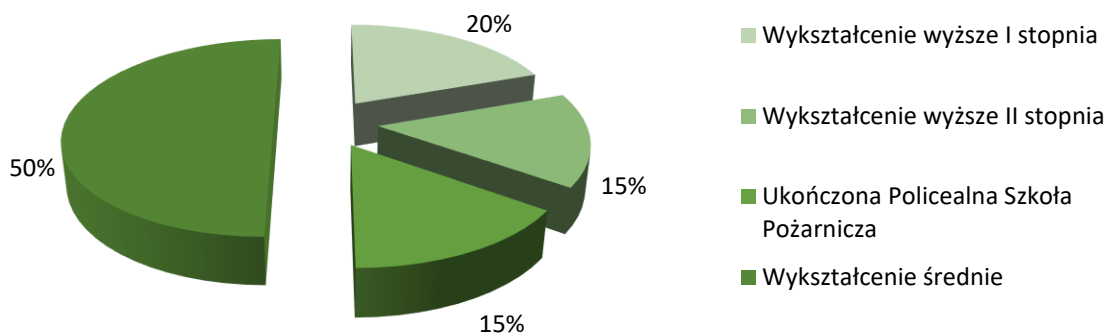
- korpus oficerski - 10 strażaków,
- korpus aspirancki - 20 strażaków,
- korpus podoficerski - 60 strażaków,
- korpus szeregowych - 2 strażaków.





#### Obecnie w KP PSP Tczew pełni służbę :

- 14 strażaków z wykształceniem wyższym II stopnia
- 18 strażaków z wykształceniem wyższym I stopnia
- 14 strażaków z ukończoną pożarniczą szkołą policealną
- 46 strażaków z ukończoną szkołą średnią



#### W 2016 roku ze służby zwolniono 1 strażaka:

- zastępcę dowódcy zmiany (na zaopatrzenie emerytalne)

W miesiącach wrzesień – październik 2016 r., przeprowadzono postępowanie kwalifikacyjne w stosunku do osób ubiegających się o przyjęcie do służby w Komendzie Powiatowej PSP w Tczewie. Po weryfikacji danych zawartych w dokumentach kandydatów, przeprowadzeniu testów sprawnościowych oraz próby wejścia na wysokość 25 m. po drabinie mechanicznej, kandydatów skierowano na badania lekarskie.

#### W 2016 roku przyjęto do służby 2 strażaków:

- str. Mateusz John
- str. Grzegorz Zabrocki

## Kształcenie strażaków w roku 2016



- **1 strażak** ukończył Szkołę Aspirantów PSP w Poznaniu,
- **1 strażak** ukończył studia podyplomowe w zakresie „zapobiegania pożarom i awariom”,
- **3 strażaków** ukończyło kurs w zakresie Z.22,
- **1 strażak** odbył szkolenie z tematu rachunkowości budżetowej,
- **2 strażaków** ukończyło szkolenie z prawa pracy i prawa związkowego,
- **1 strażak** uczestniczył w warsztatach szkoleniowych z archiwizacji dokumentacji w jednostkach organizacyjnych PSP,
- **1 pracownik** Korpusu Służby Cywilnej brał udział w szkoleniu z Nowelizacji Ustawy Prawo Zamówień Publicznych,
- **3 strażaków** uczestniczyło w szkoleniu dla kandydatów na młodszych instruktorów ratownictwa medycznego,
- **4 strażaków** ukończyło szkolenie z ratownictwa chemicznego i ekologicznego realizowanego przez KSRG w zakresie podstawowym,
- **1 strażak** ukończył szkolenie z metodyki nauczania ratownictwa medycznego w KSRG,
- **5 strażaków** ukończyło szkolenie z ratownictwa wysokościowego,
- **1 strażak** ukończył szkolenie z zakresu segregacji w zdarzeniach mnogich i masowych,
- **3 strażaków** ukończyło szkolenie z ratownictwa na obszarach wodnych w zakresie podstawowym,
- **9 strażaków** ukończyło szkolenie ogólne dla kierowców – operatorów samochodów z drabiną mechaniczną,
- **1 strażak** uzyskał kwalifikacje do napełniania zbiorników przenośnych - gazy sprężone /powietrze/ - butle,
- **2 strażaków** ukończyło kurs w zakresie wykonywania badań statycznych i dynamicznych na urządzeniu kontrolnym oraz obsługi, konserwacji, regulacji i napraw sprzętu ODO,
- **3 strażaków** odbyło szkolenie serwisowe wznowiające w teorii i praktyce uzyskując uprawnienia certyfikowanego technika w zakresie konserwacji i naprawy sprzętu firmy MSA: aparaty powietrzne, automaty oddechowe, maski,

## Działalność sekcji ds. Kwatermistrzowskich

### Inwestycje i remonty

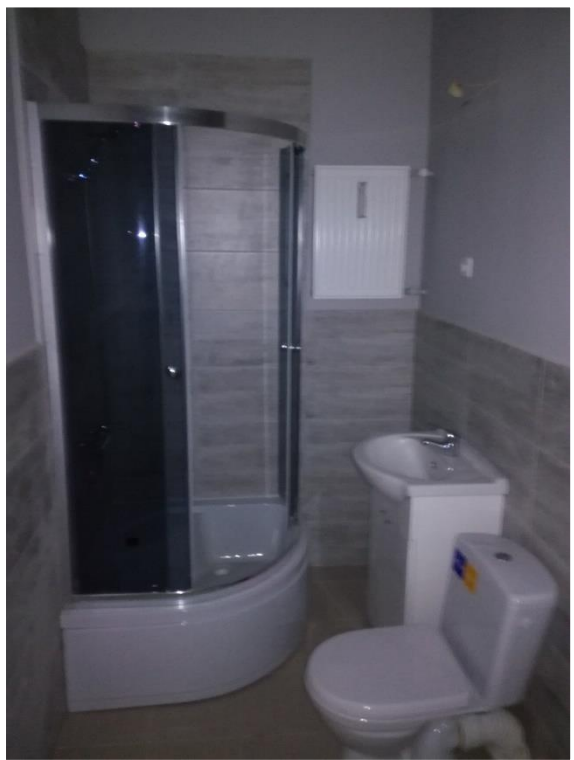


#### Roboty elektryczne w „Garażu C”

Zakres robót:

- ułożenie linii zasilającej od rozdzielni RnNB RnNC z wykonaniem brakującego fragmentu toru kablowego,
- ułożenie linii zasilającej od rozdzielni RnNC RnNC/2 z ułożeniem toru kablowego,
- modernizacja instalacji elektrycznej w garażu „C” z wymianą osprzętu elektrycznego,
- wydzielenie obwodu zasilającego rozdzielnicę wentylacji.

**Koszt przeprowadzonego remontu – 25 000 zł.**



#### Remont pomieszczeń w budynku zapleczowym

Zostały wyremontowane dwa lokale mieszkalne w budynku zapleczowym przy ul. Lecha 10, którym zarządza KP PSP w Tczewie.

Zakres robót:

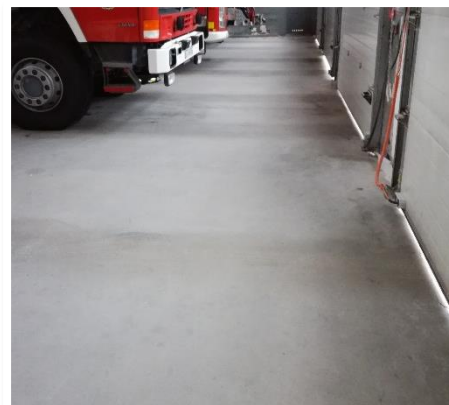
- kompleksowy remont dwóch łazienek,
- przygotowanie ścian i sufitów do malowania,
- malowanie ścian,
- przeróbki instalacji hydraulicznej i elektrycznej,
- demontaż starej i montaż nowej armatury sanitarnej,
- inne prace dodatkowe niezbędne do wykonania remontu.

**Koszt przeprowadzonego remontu 20 000 zł.**

### **Remont Posadzki w „Garażu C”**

Została wykonana nowa posadzka w garażu „C” o łącznej powierzchni 204,240m<sup>2</sup>.

**Koszt wykonania remontu 49 940,19 zł.**



### **Remont pomieszczenia odnowy biologicznej**

Remont pomieszczenia oraz zakup urządzeń do pomieszczenia odnowy biologicznej.

**Koszt zadania 15 000 zł.**

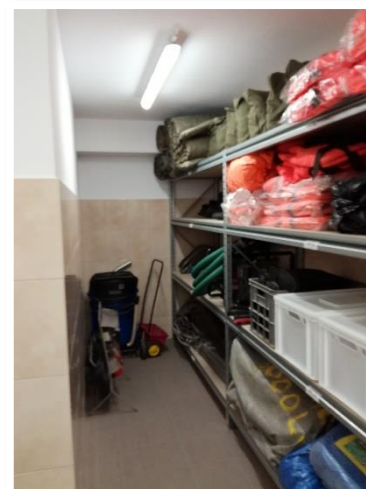






### Remont pomieszczeń gospodarczych

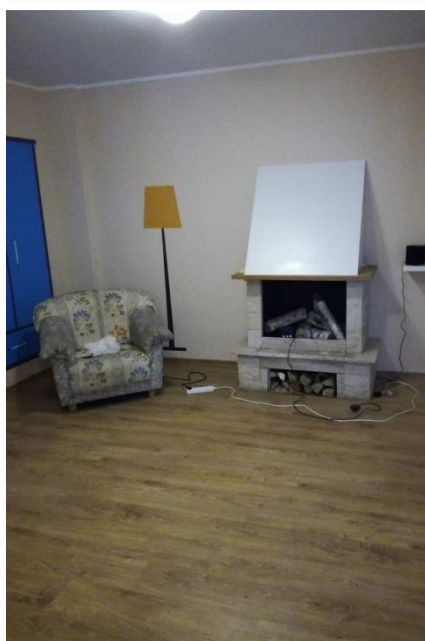
Została wykonana nowa instalacja elektryczna, ściany i sufity wyłożono płytami oraz pomalowano i wyłożono płytkami do odpowiedniej wysokości zapewniającej utrzymanie czystości. Na podłodze wyłożono płytki antypoślizgowe, została zamontowana ościeżnica i drzwi wejściowe.



### Przygotowanie pomieszczeń w związku z Rządowym programem Bezpieczna +

W związku z Rządowym programem **Bezpieczna PLUS**, do którego przystąpiła nasza Komenda przygotowane zostały pomieszczenia, które służyć będą edukacji dla bezpieczeństwa.

Głównym celem programu jest tworzenie warunków do prowadzenia przez powiatowe jednostki Państwowej Straży Pożarnej praktycznych zajęć dla dzieci z zakresu bezpieczeństwa przeciwpożarowego.



Sprzęt i wyposażenie przekazane jednostkom OSP nieodpłatnie w 2016 r.

Łączna wartość przekazanego sprzętu jednostkom OSP powiatu tczewskiego wyniosła około **300 tys. zł.**

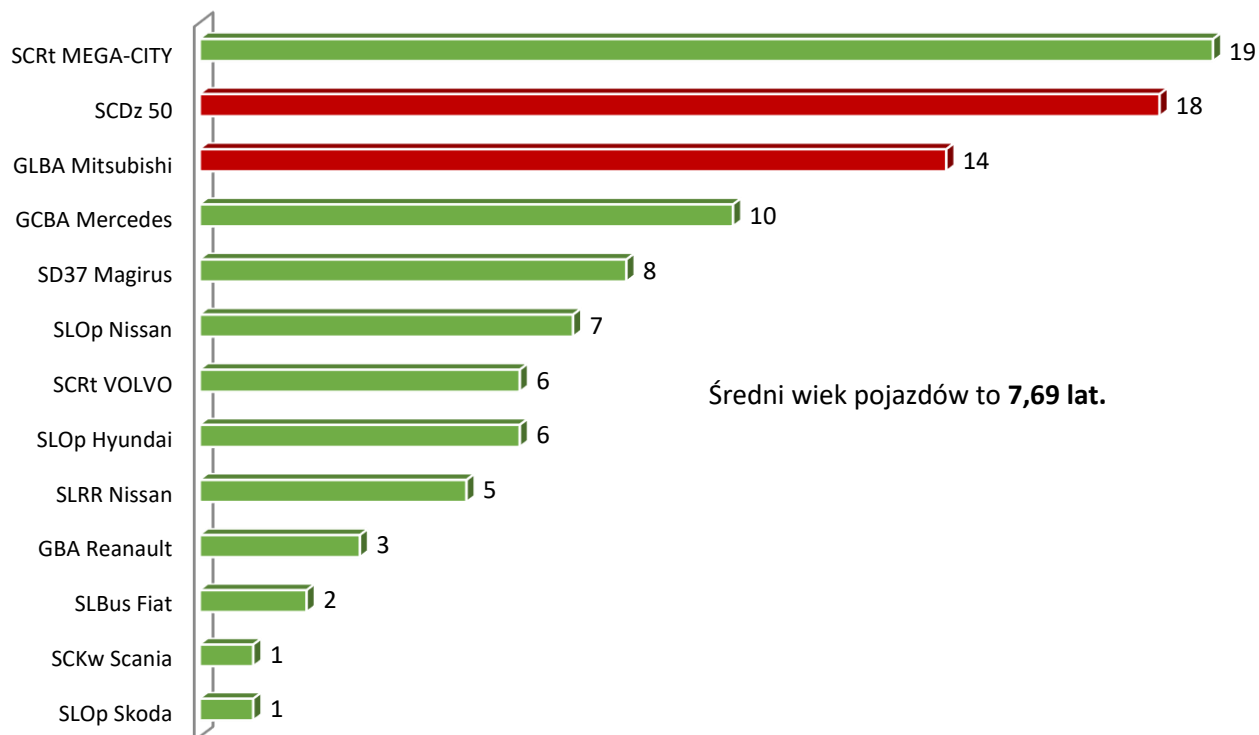


## Działalność Samodzielnego Stanowiska Pracy ds. Technicznych



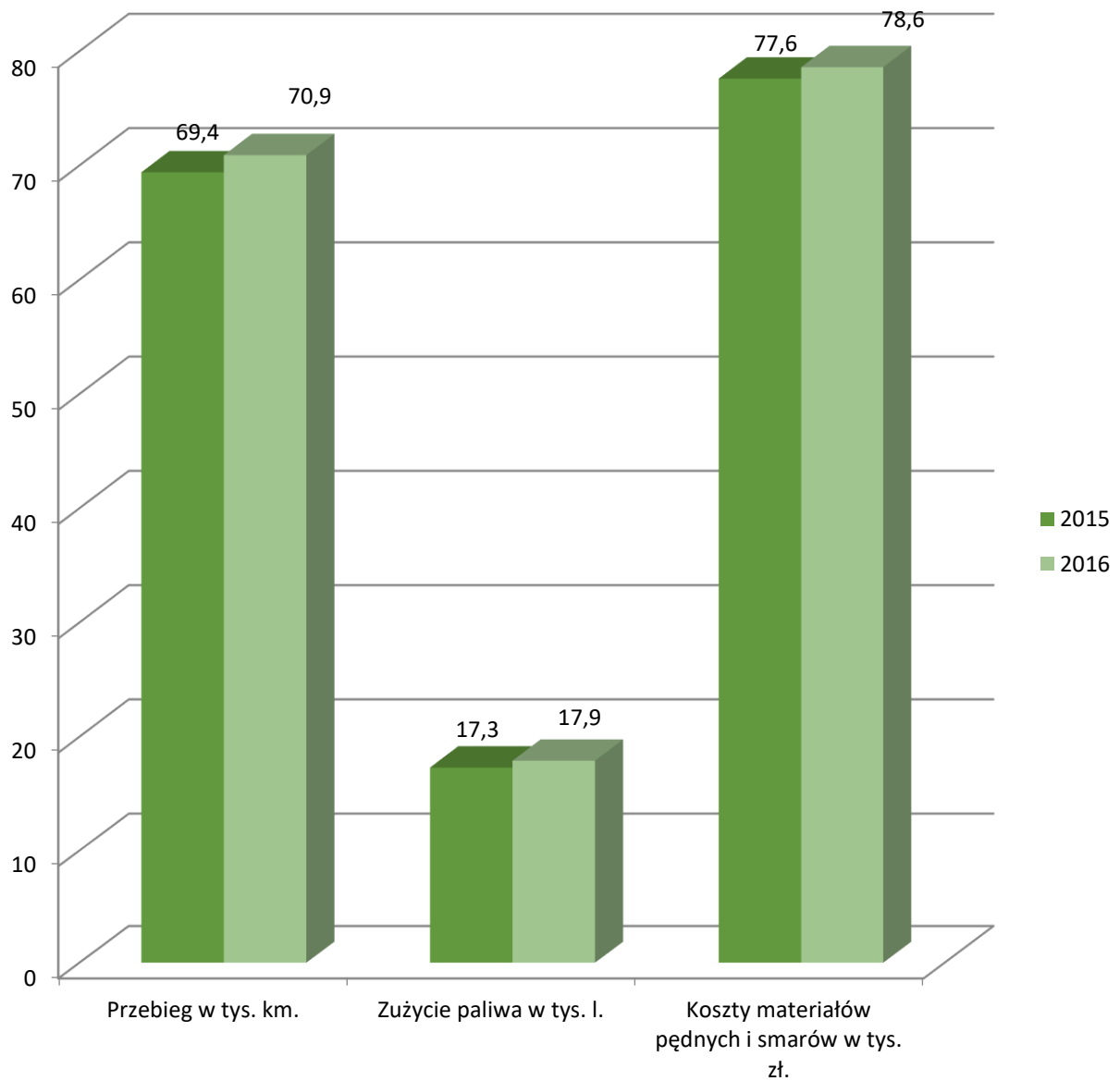
KP PSP Tczew posiada obecnie 13 samochodów, w tym 3 gaśnicze i 10 specjalnych.

Wiek pojazdów KP PSP Tczew.



Zgodnie z **Zarządzeniem nr 8 Komendanta Głównego PSP z późn. zm.** w sprawie gospodarki transportowej w jednostkach organizacyjnych PSP, samochód **GLBA Mitsubishi** przekroczył w 2014 roku czasookres eksploatacji i kwalifikuje się do wymiany.

W styczniu 2016 roku uszkodzeniu uległa skrzynia biegów w dźwigu ratowniczym **SCDz-50 DUT**. Szacowany koszt naprawy został uznany za nieopłacalny. Pojazd jest obecnie wycofany z podziału bojowego.



Przebieg, zużycie oraz koszty materiałów pędnych i smarów KP PSP Tczew w roku 2016 w odniesieniu do roku 2015



## Sprzęt pozyskany w roku 2016

### Zakup lekkiej przyczepki towarowej NEPTUN – przeznaczona jako przyczepka medyczna.

- dopuszczalna masa całkowita 750 kg
- oplandekowana
- wartość zakupu 2,8 tys. ze środków własnych



### Zakup 5 szt. aparatów oddechowych FENZY X-PRO

- maska Opti Pro
- automat oddechowy ZENITH
- butla kompozytowa 6,8 l/300 bar z zaworem i pokrowcem na butle
- wartość zakupu 20 tys.



### Pilarka łańcuchowa MS 251 STIHL

- moc 2,2 kW
- ciężar 4,8 kg
- wartość zakupu 1,6 tys. ze środków rezerwy celowej „Przeciwdziałanie i usuwanie skutków klęsk żywiołowych”.



### Przecinarka do stali i betonu TS 420 STIHL

- moc 3,2 kW
- ciężar 9,6 kg
- wartość zakupu 3,5 tys. ze środków rezerwy celowej „Przeciwdziałanie i usuwanie skutków klęsk żywiołowych”.



### Przenośny agregat prądotwórczy marki FOGO

- moc 2,2 kW
- napięcie 230 V
- typ silnika HONDA GX 160
- maszt oświetleniowy LED 2x50W
- wartość zakupu 3,0 tys. ze środków rezerwy celowej „Przeciwdziałanie i usuwanie skutków klęsk żywiołowych”.

### Detektor wielogazowy firmy Dräger X- am2500 – 2 szt.

- wartość zakupu 5779,00 zł. ze środków własnych





## Przeгляд techniczny w KP PSP Tczew

Na podstawie Rozkazu nr 30/2016 Pomorskiego Komendanta Wojewódzkiego Państwowej Straży Pożarnej w Gdańsku z dnia 2 września 2016 r. przeprowadzono w dniu 6 października 2016 r. przegląd techniczny sprzętu transportowego oraz przestrzegania bezpieczeństwa i higieny służby w Komendzie Powiatowej Państwowej

Straży Pożarnej w Tczewie.

Komisja wyznaczona przez Pomorskiego Komendanta Wojewódzkiego PSP w Gdańsku poddała szczegółowej kontroli:

- sprawność techniczną sprzętu transportowego,
- stan utrzymania i konserwacji sprzętu transportowego,
- bieżącą dokumentację eksploatacyjną sprzętu transportowego,
- przestrzeganie bezpieczeństwa i higieny służby w jednostce.

Ogólną ocenę z przeglądu technicznego stanowi średnia ilość uchybień stwierdzonych podczas przeglądu. Zarówno Komenda Powiatowa jak i podległa jej Jednostka Ratowniczo Gaśnicza uzyskały wskaźnik usterkowości\* **równy 0**.

**\*Wskaźnik usterkowości** – Ogólna ocena z przeglądu samochodów ratowniczo gaśniczych i specjalnych oraz ratowniczego sprzętu specjalistycznego stanowi średnią ilość uchybień stwierdzonych podczas przeglądu, wyliczoną wg zasad określonych we wzorze protokołu.

## Działalność sekcji ds. Finansów

Sekcja ds. Finansów Komendy Powiatowej Państwowej Straży Pożarnej w Tczewie realizowała w 2016 roku zadania z zakresu administracji rządowej zleconej jednostkom budżetowym w ramach następujących wydatków:



**DZIAŁ 754 Bezpieczeństwo publiczne i ochrona przeciwpożarowa**

Lp.	Rodzaj poniesionych wydatków	Kwota wydatków poniesionych w 2016r.	Udział % w ogólnych wydatkach KP PSP w Tczewie
1	Wynagrodzenia, pochodne od wynagrodzeń oraz dodatkowe wynagrodzenie roczne	5 014 527,53	71,96
2	Równoważniki i ekwiwalenty: remont i brak lokalu mieszkalnego, dopłata do wypoczynku, pomoc finansowa na budownictwo mieszkaniowe, umundurowanie, przejazd raz w roku na koszt MSWiA, zasiłki na zagospodarowanie, świadczenia pieniężne na rzecz służby zastępczej oraz koszty delegacji poniesionych na przejazdy do szkół, świadczenia rzeczowe z BHP	296 164,15	4,25
3	Nagrody uznaniowe, nagrody jubileuszowe, odprawy emerytalne, ekwiwalent za niewykorzystany urlop, rekompensata za nadgodziny, nagrody za zastępstwo osób przebywających na zwolnieniach lekarskich, jednorazowe odszkodowania	715 242,12	10,26
4	Zakup materiałów i wyposażenia	414 581,70	5,95
5	Zakup środków żywności	410,87	0,01
6	Zakup energii	114 275,79	1,64
7	Zakup usług remontowych	106 309,20	1,53
8	Zakup usług zdrowotnych	13 596,95	0,20
9	Zakup pozostałych usług: przeglądy rejestracyjne, usługi transportowe, edukacyjne i szkoleniowe	178 363,46	2,56
10	Usługi internetowe i telekomunikacyjne	20 134,87	0,29
11	Analizy, ekspertyzy	2 517,75	0,04
12	Podróże służbowe	757,10	0,01
13	Składki na rzecz instytucji ubezpieczeniowych, Urzędu Miasta, opłaty na rzecz j.s.t.	30 342,76	0,44
14	Odpis na ZFŚS	3 464,11	0,05
15	Szkolenia pracowników cywilnych	30,00	0,00
16	Wydatki inwestycyjne	0,00	0,00
17	Zakupy inwestycyjne	57 499,80	0,83
<b>RAZEM rozdz. 75411:</b>		<b>6 968 218,16</b>	<b>100,00</b>
18	Zakup materiałów i wyposażenia - usuwanie skutków klęsk żywiołowych	11 650,00	100,00
<b>RAZEM rozdz. 75478:</b>		<b>11 650,00</b>	<b>100,00</b>
<b>Ogółem budżet KP PSP w Tczewie</b>		<b>6 979 868,16 zł.</b>	

### Zwiększenie planu wydatków w 2016 roku

Lp.	Zadanie	Kwota planowana	Źródło finansowania
1	Zakup aparatów powietrznych	20 000,00	Zwiększenie budżetu KP PSP w Tczewie z budżetu Komendy Wojewódzkiej Państwowej Straży Pożarnej w Gdańsku
2	Zakup sauny dla Komendy Powiatowej Państwowej Straży Pożarnej w Tczewie	10 000,00	Komenda Wojewódzka Państwowej Straży Pożarnej w Gdańsku
3	Dostawa i montaż napędów do 5 szt. bram garażowych	27 500,00	Powiat Tczewski
<b>Razem zakupy inwestycyjne</b>		<b>57 500,00</b>	





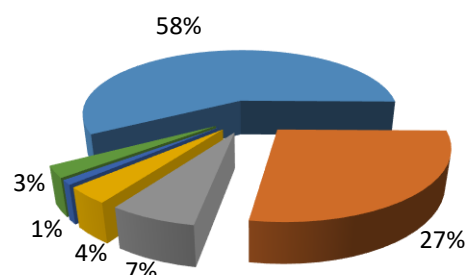
## Działalność sekcji ds. Kontrolno – Rozpoznawczych

W roku **2016** Komenda Powiatowa Państwowej Straży Pożarnej w Tczewie, realizując zadania kontrolno–rozpoznawcze zaplanowane na ten rok, przeprowadziła na terenie powiatu tczewskiego ogółem **122** kontrole w **166** obiektach, w tym:

- I. **113** w obiektach użyteczności publicznej w tym m.in.:
  - 14 w obiektach szkolnych
  - 7 w hotelach i motelach
  - 6 w żłobkach i przedszkolach
  - 6 w obiektach domów towarowych i supermarketach
  - 4 w budynkach administracyjno – biurowych
  - 2 w obiektach szpitali
  - 1 w obiektach teatru, sale koncertowe, itp.
  - 1 w obiektach widowiskowo – sportowych
  - 1 w kościołach
  - 1 w dworcach autobusowych i kolejowych
  - 1 w domach pomocy społecznej
  - 1 w domach wczasowych i pensjonatach
- II. **53** w obiektach produkcyjno – magazynowych w tym m.in.:
- 32 w budynkach produkcyjnych
- 5 w magazynach i hurtowniach
- 5 na stacjach paliw i gazu płynnego
- 4 instalacji technologicznych poza budynkami
- III. **13** w budynkach mieszkalnych wielorodzinnych
- IV. **2** w gospodarstwach rolnych
- V. **7** w obiektach zamieszkania zbiorowego
- VI. **5** na obszarach leśnych

### Przeprowadzone kontrole

- Obiekty użyteczności publicznej
- Obiekty produkcyjno-magazynowe
- Budynki mieszkalne wielorodzinne
- Obiekty zamieszkania zbiorowego
- Gospodarstwa rolne
- Obszary leśne



### W czasie czynności stwierdzono ogółem **220** nieprawidłowości, w tym m.in.:

- 40 nieprawidłowości w zakresie zaopatrzenia w wodę,
- 39 nieprawidłowości w zakresie badań instalacji użytkowych obiektu,
- 17 nieprawidłowości w zakresie instrukcji bezpieczeństwa pożarowego,
- 16 nieprawidłowości w zakresie urządzeń i instalacji przeciwpożarowych,
- 12 nieprawidłowości w zakresie stanu dróg ewakuacyjnych i znaków bezpieczeństwa,
- 9 nieprawidłowości w zakresie instalacji wodociągowych przeciwpożarowych,
- 5 nieprawidłowości w zakresie gaśnic,
- 4 nieprawidłowości w zakresie oznakowania znakami bezpieczeństwa,
- 1 nieprawidłowość w zakresie instrukcji postępowania na wypadek pożaru wraz z wykazem numerów alarmowych,
- 1 nieprawidłowość w zakresie dróg pożarowych.



**oraz nieprawidłowości stanowiące zagrożenie dla zdrowia i życia ludzkiego:**

- 5 nieprawidłowości w zakresie długości lub szerokości dróg ewakuacyjnych,
- 3 nieprawidłowości w zakresie wystroju korytarzy albo pomieszczeń,
- 3 nieprawidłowości w zakresie zabezpieczenia przed zadymieniem dróg ewakuacyjnych,
- 1 nieprawidłowość w zakresie wydzielenia ewakuacyjnej klatki schodowej,
- 1 nieprawidłowość bez wymaganego oświetlenia awaryjnego.



Nieprawidłowości / Rok	2014	2015	2016
W zakresie długości lub szerokości dróg ewakuacyjnych	0	2	5
W zakresie braku wymaganego oświetlenia awaryjnego	3	0	1
W zakresie wydzielenia ewakuacyjnej klatki schodowej	2	0	1
W zakresie zabezpieczenia przed zadymieniem dróg ewakuacyjnych	2	0	3
W zakresie wystroju korytarzy albo pomieszczeń	1	3	3
W zakresie wynikającym z warunków ewakuacji	1	0	1
W zakresie badań instalacji użytkowych obiektu	16	22	39
W zakresie stanu dróg ewakuacyjnych i znaków bezpieczeństwa	12	14	12
W zakresie instrukcji bezpieczeństwa pożarowego	9	3	17
W zakresie wyposażenia w gaśnice	8	4	5
W zakresie magazynowania oraz przetwarzania materiałów	7	0	4
W zakresie urządzeń i instalacji przeciwpożarowych	5	7	16
W zakresie zaopatrzenia w wodę	4	7	40
W zakresie instalacji wodociągowych przeciwpożarowych	3	4	9
W zakresie oznakowania znakami bezpieczeństwa	3	2	4
W zakresie dróg pożarowych	1	1	1
W zakresie przewozu drogowego towarów niebezpiecznych	1	0	0
W zakresie systemów sygnalizacji pożarowej	0	1	1
W zakresie instrukcji postępowania na wypadek pożaru wraz z wykazem telefonów alarmowych	1	5	1
Pozostałe	41	43	57
<b>RAZEM</b>	<b>120</b>	<b>118</b>	<b>220</b>

Na podstawie przeprowadzonych działań kontrolnych, w celu usunięcia stwierdzonych nieprawidłowości wydano **31 decyzji administracyjnych**. W ramach **46 czynności kontrolno-rozpoznawczych** obiektów oddawanych do użytku jako nowo budowanych lub zmieniających sposób użytkowania wydano **8 negatywnych postanowień na użytkowanie** z powodu wykonania obiektu niezgodnie z dokumentacją projektową lub nieprzygotowanie obiektu do odbioru przez inwestora.

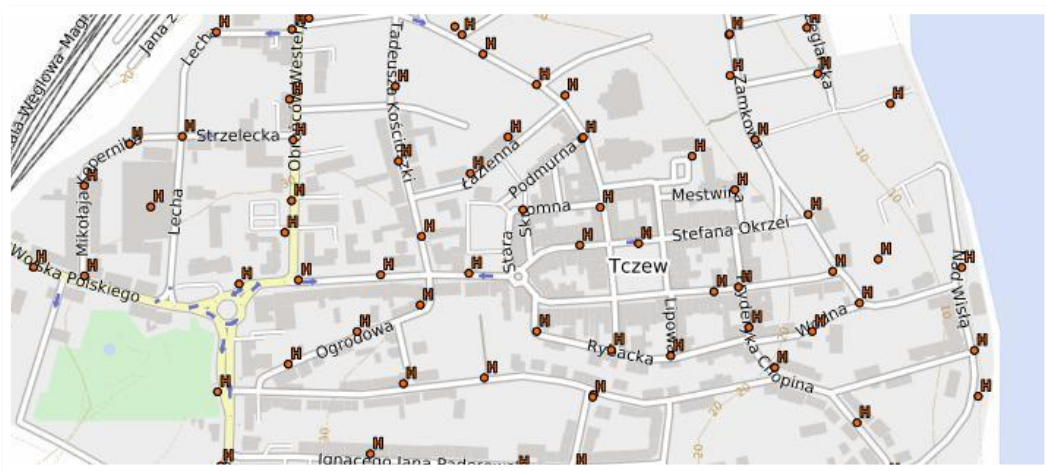
W ramach innych działań kontrolno-rozpoznawczych:

- Przeprowadzono 13 czynności kontrolno-rozpoznawczych w 18 obiektach, dla których wydano 13 zaświadczeń w zakresie spełnienia wymagań ochrony przeciwpożarowej.
- Dokonano uzgodnień 18 planów zagospodarowania przestrzennego.
- Zajęto 7 stanowisk w zakresie spełnienia wymagań ochrony przeciwpożarowej w organizacji imprez masowych.



## Kontrole hydrantów

Przeprowadzono kontrolę stanu utrzymania oraz oznakowania hydrantów na terenie gminy Morzeszczyn, Subkowy, Pelplin, Tczew oraz miasto Tczew. Celem czynności było ustalenie stanu technicznego instalacji hydrantów zewnętrznych wpiętych w sieć wodociągową. Zlokalizowane hydranty zostały wprowadzone do programu strażak OSM i są dostępne przez aplikację dzięki usłudze OPEN STREET MAP.



## Ćwiczenia z zakresu ewakuacji



W 2016 roku na terenie powiatu tczewskiego odbyło się **55 prób** praktycznego sprawdzenia organizacji i warunków ewakuacji w obiektach użyteczności publicznej i innych obiektach, w których przebywa ponad 50 osób. W ćwiczeniach uczestniczyły jednostki PSP i OSP z terenu powiatu. Ćwiczenia polegały na praktycznym sprawdzeniu warunków i organizacji ewakuacji z budynków podczas wystąpienia pożaru lub innego miejscowego zagrożenia.

Uczestnictwo w praktycznych próbach jednostek ochrony przeciwpożarowej z pewnością przynosi korzyści obopólnie gdyż:

- strażacy oceniający ewakuację korygują błędy popełnione w jej organizacji,
- jednostki uczestniczące w ćwiczeniach mają szanse praktycznego sprawdzenia możliwości prowadzenia działań ratowniczo – gaśniczych,
- ocenie podlega przygotowanie obiektów do prowadzenia rzeczywistych akcji.

Lp.	Data	Instytucja	Ilość osób ewakuowanych
1	21.03.2016	Szkoła Podstawowa nr 7, ul. Stoczniovców 15A, 83-110 Tczew	267
2	19.05.2016	FAMA Sp. z o.o., ul. Kopernika 1, 83-140 Gniew	135
3	20.05.2016	Starostwo Powiatowe w Tczewie, ul. Piaskowa 2, 83-110 Tczew	118
4	9.06.2016	Szkoła Podstawowa nr 11, ul. Saperska 12, 83-110 Tczew	490
5	9.06.2016	SZPITALA TCZEWSKIE S.A. Oddział Chirurgii „BLOK A” ul. 30 Stycznia 57/58, 83-110 Tczew	75
6	14.06.2016	I Liceum Ogólnokształcące im. Marii Skłodowskiej – Curie ul. Szkoły Morskiej 1, 83-110 Tczew	167
7	15.06.2016	Zakład Ubezpieczeń Społecznych, ul. Jagiellońska 55, 83-110 Tczew	102
8	16.06.2016	Urząd Gminy w Subkowach, ul. Wybickiego 19a, 83-120 Subkowy	27
9	16.06.2016	Specjalny Ośrodek Szkolno – Wychowawczy w Pelplinie ul. Sambora 5A, 83-130 Pelplin	86
10	16.06.2016	Szkoła Podstawowa im. Leonida Teligi w Subkowach, ul. Zamkowa 2, 83-120 Subkowy	233
11	1.07.2016	Powiatowy Urząd Pracy w Tczewie, al. Solidarności 14A, 83-110 Tczew	58
12	12.07.2016	PanLink Sp. z o.o. ul. Skarszewska 15, 83-112 Rokitki	289
13	28.07.2016	SZPITALA TCZEWSKIE S.A. Oddział Zakładu Opiekuńczo – Leczniczego ul. 1 Maja 2, 83-110 Tczew	19
14	26.08.2016	FLEXTRONICS International Poland (budynek nr 2 (PCBA)) ul. Malinowska 28, 83-110 Tczew	800
15	29.08.2016	FLEXTRONICS International Poland (budynek nr 2 (PCBA)) ul. Malinowska 28, 83-110 Tczew	400
16	31.08.2016	Tczewskie Centrum Sportu i Rekreacji, ul. Wojska Polskiego, 83-110 Tczew	31
17	31.08.2016	FLEXTRONICS International Poland (budynek nr 1 (PCBA)) ul. Malinowska 28, 83-110 Tczew	400
18	01.09.2016	FLEXTRONICS International Poland (budynek nr 2 (PCBA)) ul. Malinowska 28, 83-110 Tczew	400
19	12.09.2016	Niepubliczne Przedszkole „Akademia Przedszkolaka” ul. Andersena 2F, 83-110 Tczew	31
20	12.09.2016	Niepubliczne Przedszkole „BLUEKIDS” ul. Żwirki 61, 83-110 Tczew	37
21	14.09.2016	Eaton Truck Components Sp. z o.o., ul. 30 Stycznia 55, 83-110 Tczew	456

Lp.	Data	Instytucja	Ilość osób ewakuowanych
22	15.09.2016	SZPITALA TCZEWSKIE S.A., ul. 30 Stycznia 57/58, 83-110 Tczew	13
23	16.09.2016	DOVISTA POLSKA Wędkowy Hala T8	25
24	22.09.2016	„HYDROMECHANIKA” Sp. z o.o. Sp. k. Małe Walichnowy 7, 83-122 Wielkie Walichnowy	24
25	24.09.2016	ATRIUM Tczew „Piotr i Paweł” ul. Kwiatowa 4, 83-110 Tczew	20
26	24.09.2016	ATRIUM Tczew „Bricomarche” ul. Kwiatowa 4, 83-110 Tczew	24
27	26.09.2016	Flextronics International Poland ul. Malinowska 28, 83-110 Tczew	141
28	27.09.2016	Carrefour Polska Sp. z o.o. Hipermarket Tczew ul. Braci Grimm 4, 83-110 Tczew	36
29	27.09.2016	Rolls-Royce ul. Kopernika 1, 83-140 Gniew	126
30	27.09.2016	Multi Packaging Solutions ul. Malinowska 43, 83-110 Tczew	120
31	29.09.2016	Przedszkole w Gniewie ul. Stroma 1, 83-140 Gniew	169
32	29.09.2016	Szkoła Podstawowa nr 8 w Tczewie ul. Armii Krajowej 70, 83-110 Tczew	221
33	05.10.2016	Przedszkole nr 2 w Pelplinie ul. Kościuszki 2, 83-130 Pelplin	134
34	07.10.2016	Gimnazjum w Gniewie ul. 27 Stycznia 19, 83-140 Gniew	310
35	07.10.2016	Sportowa Szkoła podstawowa nr 2 ul. Gdańska 2, 83-110 Tczew	362
36	10.10.2016	Zespół Szkół Ekonomicznych w Tczewie, ul. Gdańska 17, 83-110 Tczew	505
37	10.10.2016	Zespół Szkół Budowlanych i Odzieżowych w Tczewie, ul. Bałdowska 19, 83-110 Tczew	355
38	11.10.2016	Szkoła Podstawowa Stowarzyszenia Przyjaciół Szkół Katolickich w Gogolewie	58
39	12.10.2016	Gimnazjum nr 1 w Tczewie ul. Czyżykowska 69, 83-110 Tczew	555
40	20.10.2016	Zespół Kształcenia Zawodowego ul. Sobieskiego 10, 83-110 Tczew	168
41	24.10.2016	Sąd Rejonowy w Tczewie ul. Kołłątaja 6, 83-110 Tczew	60
42	25.10.2016	SZPITALA TCZEWSKIE S.A. Oddział pediatryczny „BLOK B” ul. 30 Stycznia 57/58, 83-110 Tczew	16
43	25.10.2016	Szkoła Podstawowa w Piasecznie, 83-123 Piaseczno	93
44	26.10.2016	Zespół Szkół Rzemieślniczych i Kupieckich ul. Czyżykowska 17, 83-110 Tczew	136
45	26.10.2016	Zespół Szkół w Opaleniu (Szkoła Podstawowa w Pieniążkowie), 83-136 Opalenie	103
46	27.10.2016	Zespół Szkół w Morzeszczynie ul. 22 Lipca 22, 83-132 Morzeszczyn	343
47	27.10.2016	Zespół Szkół Ponadgimnazjalnych w Gniewie, 83-140 Gniew	221
48	28.10.2016	Szkoła Podstawowa nr 5 ul. Obrońców Westerplatte 18, 83-110 Tczew	365
49	03.11.2016	Zespół Szkół w Opaleniu, ul. ks. Ludwika Warneckiego 10, 83-136 Opalenie	303
50	10.11.2016	Zespół Szkół Technicznych ul. Parkowa 1, 83-110 Tczew	355
51	16.11.2016	Gimnazjum nr 3 w Tczewie ul. Władysława Jagiełły 8, 83-110 Tczew	190
52	18.11.2016	Zespół Szkół Agrotechnicznych i Ogólnokształcących w Swarzędzynie, ul. Szkolna 2, 83-115 Swarzędz	200
53	23.11.2016	I Liceum Ogólnokształcące w Tczewie ul. Szkoły Morskiej 1, 83-110 Tczew	381
54	28.11.2016	KANWAS ul. Piaskowa 3, 83-110 Tczew	105
55	22.12.2016	Metrix Metal Sp. z o.o. ul. Piaskowa 3, 83-110 Tczew	110
<b>RAZEM</b>			<b>9 458</b>

## Działalność prewencyjna

Na terenie powiatu wdrażano ogólnopolską akcję prewencyjną **„Czad i Ogień. Obudź czujność”** poprzez rozesłanie do spółdzielni mieszkaniowych i innych instytucji w powiecie tczewskim broszur informacyjnych, zamieszczenie artykułu w lokalnej prasie, na portalach internetowych oraz na własnej stronie. Dodatkowo tematykę akcji poruszano na zebraniach sprawozdawczych OSP z terenu powiatu tczewskiego.



**Czad i ogień**  
OBUDŹ CZUJNOŚĆ

Ministerstwo  
Spraw Wewnętrznych  
i Administracji

f @MSWIARP @MSWIA\_GOV\_PL  
/MSWIARP /MSWIA\_GOV\_PL

Brano udział w akcji **„Bezpieczna droga do domu i szkoły”**, która cyklicznie co roku z udziałem Policji, Nadleśnictwa Starogard, ratowników Harcerskiego Klubu Ratowniczego ZHP Tczew prowadzona jest w klasach pierwszych szkół podstawowych powiatu tczewskiego. Funkcjonariusze PSP w Tczewie i OSP odwiedzili 4 Szkoły Podstawowe. **W akcji udział wzięło ok. 623 uczniów.**

Brano udział w konkursie powiatowym pn. **„Bezpieczny Pierwszoklasista”**. Konkurs organizowała Komenda Powiatowa Policji w Tczewie przy współpracy z firmą Flextronics, Kuratorium Oświaty w Gdańsku, przedstawicielami Harcerskiego Klubu Ratowniczego ZHP Tczew, Nadleśnictwa Starogard i Państwowej Straży Pożarnej w Tczewie. W konkursie udział wzięło 10, 3-osobowych drużyn dzieci klas pierwszych szkół z powiatu tczewskiego; m.in.: Szkoły z miasta Tczewa: nr 2, 5, 10, 11, 12; Zespół Kształcenia i Wychowania Turze; Zespół Szkół Subkowy; Szkoła Podstawowa w Rudnie; Zespół Kształcenia i Wychowania w Rajkowach; Szkoła Podstawowa Małe Walichnowy. Zwycięzcą konkursu została Szkoła Podstawowa nr 11 w Tczewie, drugie miejsce przypadło dla Szkoły Podstawowej nr 10 w Tczewie i trzecie miejsce dla Zespołu Kształcenia i Wychowania w Rajkowach.



Brano udział w organizacji **XXXVII Ogólnopolskiego Turnieju Wiedzy Pożarniczej „Młodzież zapobiega pożarom”** poprzez sporządzenie pytań konkursowych oraz udział w pracach komisji. Przeprowadzono 6 eliminacji gminnych i 1 eliminację powiatową. Łącznie w turnieju wzięło 224 uczestników.

- w grupie młodszej I – 103 uczestników
- w grupie średniej II – 74 uczestników
- w grupie starszej III – 47 uczestników

Zwycięzcami w poszczególnych grupach zostali:

- I grupa wiekowa – Małgorzata Mokwa z Subków
- II grupa wiekowa – Marek Chiliński z Morzeszczyna
- III grupa wiekowa – Kacper Drągowski z Gniewu

Osoby te zakwalifikowały się do kolejnego etapu jakim były eliminacje wojewódzkie.





## Działalność Wydziału Operacyjno-Szkoleniowego

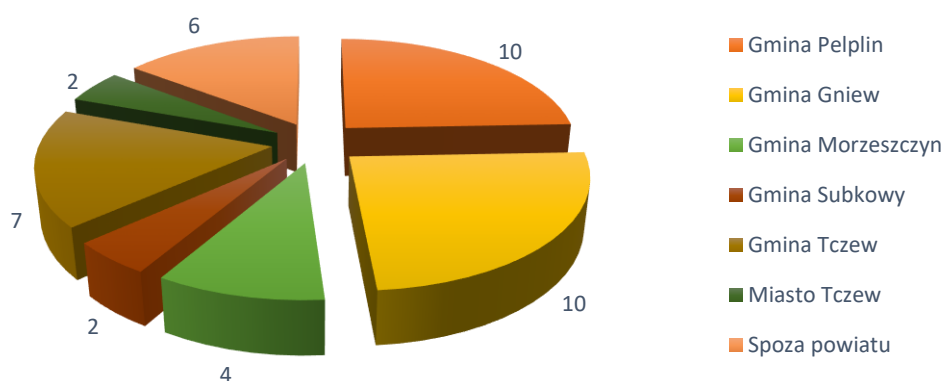
### Szkolenie OSP

W 2016 roku przeprowadzone zostały szkolenia:

Szkolenia dla strażaków ratowników OSP przeprowadzone w 2016 r.				
Lp.	Rodzaj szkolenia	Data przeprowadzenia szkolenia	Liczba uczestników szkolenia	Liczba absolwentów szkolenia
1	Szkolenie z zakresu kwalifikowanej pierwszej pomocy ( <b>organizator ZOW ZOSP RP w Gdańsku</b> ) RECERTYFIKACJA	19- 21.02.2016 r.	23	21
2	Szkolenie z zakresu kwalifikowanej pierwszej pomocy ( <b>organizator ZOW ZOSP RP w Gdańsku</b> ) SZKOLENIE PODSTAWOWE	23.04.- 17.05.2016 r.	40	36
3	Szkolenie podstawowe strażaków ratowników OSP* KURS W TCZEWIE	25.10.2016 r. - 10.12.2016 r.	25	22
4	Szkolenie podstawowe strażaków ratowników OSP* KURS W GNIEWIE	25.10.2016 r. - 10.12.2016 r.	32	19

\* Szkolenia podstawowe w roku ubiegłym realizowano zgodnie z nowym Programem Szkolenia Podstawowego Strażaków Ratowników Ochotniczych Straży Pożarnych. Nowy program zawiera w elementy ratownictwa technicznego. Dzięki temu nie jest wymagane przez absolwentów szkolenia ukończenie szkolenia z zakresu ratownictwa technicznego.

### Szkolenie podstawowe strażaka ratownika OSP. Liczba absolwentów.





## Inspekcje gotowości operacyjnej OSP

Inspekcje gotowości operacyjnej w jednostkach OSP KSRG:



Lp.	OSP	Data inspekcji	Ocena	Data inspekcji	Ocena
1	GNIIEW	15.05.2016	5	22.10.2016	5
2	GNISZEWO	15.04.2016	3		
3	GRĘBLIN	08.12.2016	5		
4	KOLONIA OSTROWICKA	22.10.2016	5		
5	KULICE	23.03.2016	3		
6	MIŁOBĄDZ	08.12.2016	1		
7	MORZESZCZYN	26.04.2016	5		
8	NOWA CERKIEW	23.03.2016	1	30.12.2016	4
9	OPALENIE	14.04.2016	4		
10	PELPLIN	21.06.2016	5		
11	RAKOWIEC	09.12.2016	4		
12	SUBKOWY	26.04.2016	4	29.08.2016	5
13	SWAROŻYŃ	18.04.2016	4		
14	TCZEW	14.06.2016	4		
15	TURZE	18.03.2016	4		
16	WIELKI GARC	15.04.2016	4		

Inspekcje gotowości operacyjnej w jednostkach spoza OSP KSRG:

Lp.	OSP	Data inspekcji	Ocena
1.	BRZUŚCE	16.06.2016	4
2.	GORZĘDZIEJ	16.06.2016	4

21 listopada 2016 roku zespół inspekcyjny Pomorskiego Komendanta Wojewódzkiego przeprowadził inspekcję gotowości operacyjnej w jednostce **OSP Turze**. Jednostka uzyskała ocenę **bardzo dobrą**.

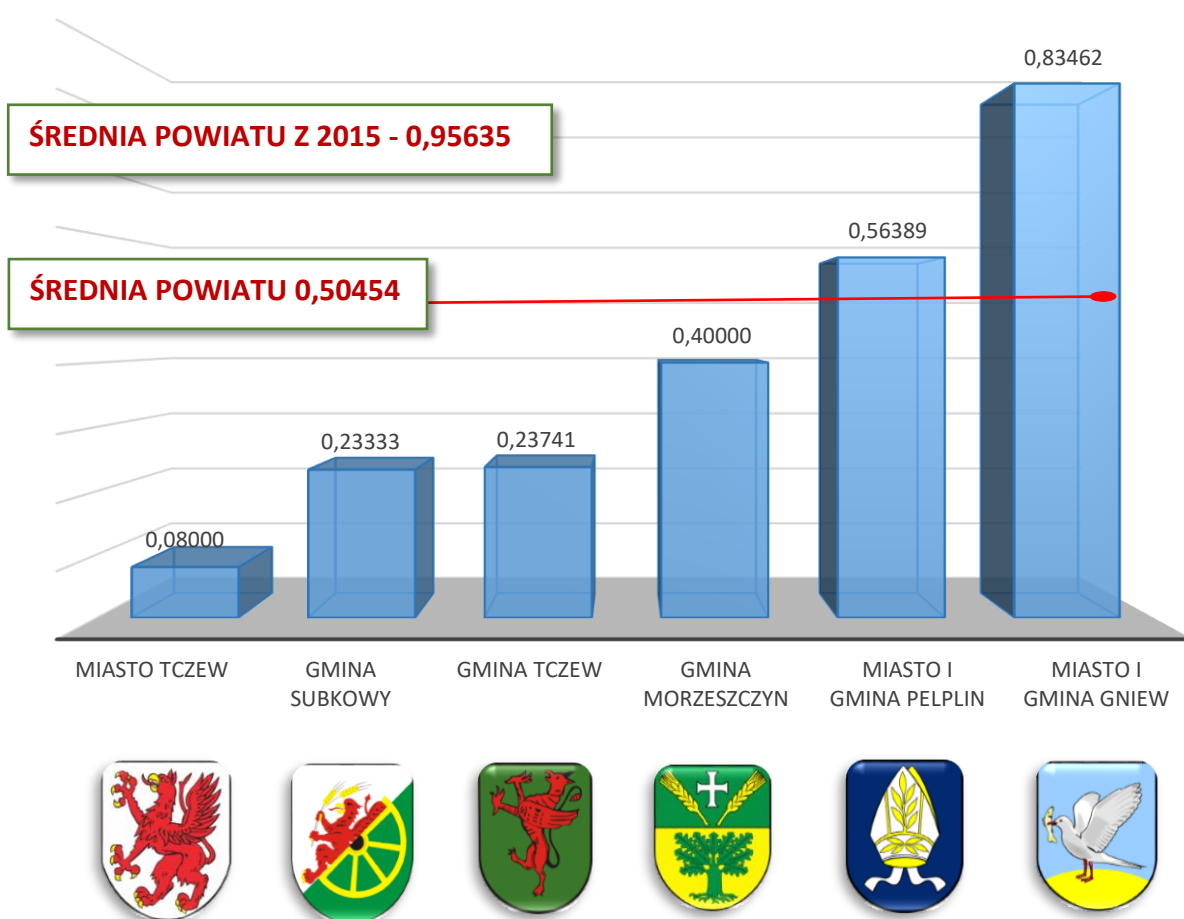


## Przegląd operacyjno-techniczny w jednostkach OSP

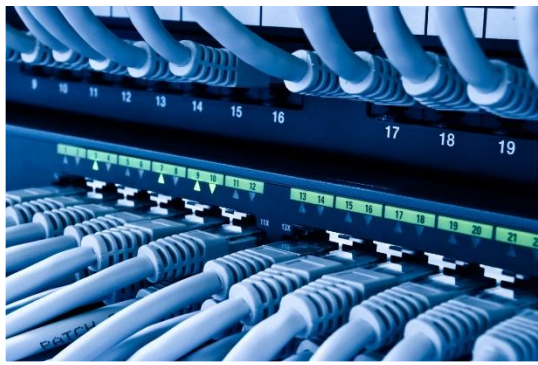
Na podstawie Rozkazu nr 23/2016 Komendanta Powiatowego Państwowej Straży Pożarnej w Tczewie z dnia 17 października 2016 r. przeprowadzono przegląd operacyjno – techniczny jednostek OSP powiatu tczewskiego.

Ocenie został poddany sprzęt będący na wyposażeniu jednostek, jego sprawność oraz konserwacja.

### ŚREDNI WSKAŹNIK USTERKOWOŚCI\*



\*Wskaźnik usterkowości – Ogólna ocena z przeglądu samochodów ratowniczo gaśniczych i specjalnych oraz ratowniczego sprzętu specjalistycznego stanowi średnią ilość uchybień stwierdzonych podczas przeglądu, wyliczoną wg zasad określonych we wzorze protokołu. Najlepszy wynik z przeglądu uzyska jednostka OSP o najmniejszej średniej ilości uchybień.



## Informatyka i łączność

W zakresie informatyki i łączności, w Komendzie Powiatowej Państwowej Straży Pożarnej w Tczewie prowadzono działania mające na celu unowocześnienie sprzętu oraz usprawnienie pracy.

Na bieżąco aktualizowany jest system SWD-ST obsługiwany przez Dyżurnych Operacyjnych Powiatu wraz z aplikacją MAPA-ST, dzięki której na mapach Stanowiska Kierowania widoczne są m. in. lokalizacje samochodów z terminalami statusów, hydranty naniesione na mapę z aplikacji Strażak OSM, punkty adresowe, czy też pikietaż dróg. Dodatkowo za pomocą systemu SWD – ST nadzorowane są terminy przeglądów pojazdów oraz sprzętu zarówno Ochotniczej jak i Państwowej Straży Pożarnej.



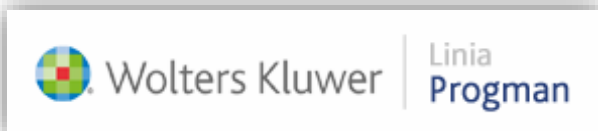
W związku z zakończonym procesem konfiguracji infrastruktury informatycznej na potrzeby obsługi zdarzeń za pośrednictwem SIPR (Systemu Informatycznego Powiadomiania Ratunkowego) obecnie powiadomianie o nowych zdarzeniach przyjętych przez numer alarmowy 112 odbywa się wyłącznie drogą elektroniczną.

W roku 2016 kontynuowano realizację wymiany sprzętu informatycznego na nowszy. Zrealizowano zakupy, dzięki którym kolejne stare stanowiska komputerowe zostały wyposażone w nowoczesny sprzęt i oprogramowanie.

Poza stanowiskami komputerowymi zrealizowano I część z planowanych zakupów i konfigurację kamer monitoringu wizyjnego wraz z rejestratorem.

W roku bieżącym planuje się dalszy ciąg wymiany kamer na nowe.

Pod adresem internetowym <http://www.straz.tczew.pl/> umieszczane są aktualności, zdjęcia sprzętu, informacje edukacyjne dla społeczeństwa. Dodatkowo, strażacy ochotnicy, mają możliwość za pomocą serwera FTP uzyskać dostęp do materiałów szkoleniowych. Na bieżąco, wraz ze zmieniającymi się przepisami, aktualizowane są systemy finansowo – księgowo oraz kadrowo – płacowe.



## Jednostka Ratowniczo-Gaśnicza

W jednostce ratowniczo – gaśniczej w Tczewie pełni służbę **74 funkcjonariuszy zmianowych** oraz **dowódca i zastępca w systemie ośmiogodzinnym**. Codziennie w podziale bojowym służbę pełni 16 funkcjonariuszy, w tym 2 na Czasowym Posterunku PSP na bazie OSP Pelplin.

Jednostka posiada na swoim wyposażeniu pojazdy:

- 3 samochody gaśnicze (ciężki GCBA, średni GBA i lekki GLBA),
- 6 samochodów specjalnych (ciężki ratownictwa technicznego SCRt, ratownictwa drogowego SCRd, dźwig SCDz-50, samochód z drabiną mechaniczną SCD-37, samochód kwatermistrzowski SCKw, samochód rozpoznawczo-ratowniczy SLRR),
- przyczepę ekologiczną z zestawem zapór płaszczowych i sorpcyjnych,
- łódź hybrydową z silnikiem zaburtowym 35 kW,
- przyczepę pompową dużej wydajności,
- agregat prądowłoczy 40 kVA na przyczepie,
- przyczepę medyczną.

Na bazie jednostki utworzona jest  
**Specjalistyczna Grupa Ratownictwa Technicznego Tczew**  
**Centralnego Odwołu Operacyjnego**  
**Komendanta Głównego PSP**  
w skład, której wchodzi zastępy:

- SLOp Nissan Qashqai,
- SCRt Volvo,
- SCDz 50 Bumar,
- SCRt MEGA – CITY Volvo

Z uwagi na awarię skrzyni biegów w samochodzie SCDz 50, obecnie utrzymywany jest poziom gotowości A.



## Szkolenie specjalistyczne i doskonalenie zawodowe funkcjonariuszy Jednostki Ratowniczo-Gaśniczej

Organizacja szkolenia i doskonalenia zawodowego w Jednostce Ratowniczo-Gaśniczej PSP w Tczewie realizowana była na podstawie Zarządzenia Komendanta Powiatowego Państwowej Straży Pożarnej w Tczewie z dnia 10 grudnia 2013r. w sprawie określenia wytycznych Komendanta Powiatowego PSP w Tczewie dla funkcjonariuszy systemu 8 godzinnego, stanowiska kierownika i Jednostki Ratowniczo-Gaśniczej.

Doskonalenie zawodowe strażaków Jednostki Ratowniczo – Gaśniczej jest to ciągły proces uzupełniania wiedzy, poszerzania oraz utrwalania nabytych wcześniej umiejętności poprzez zorganizowane szkolenie gwarantujące efektywne wykonywanie pracy na zajmowanym stanowisku. Zajęcia szkoleniowe realizowane były według miesięcznego planu doskonalenia zawodowego i obejmowały 3 jednostki dydaktyczne dziennie realizowanych od poniedziałku do czwartku. Piątek był dniem ćwiczeń praktycznych ze sprzętem oraz konserwacja i naprawa sprzętu. Sprawdzanie wiadomości teoretycznych i praktycznych przeprowadza Dowódca JRG Tczew podczas inspekcji gotowości bojowej w formie odpytywania oraz testu sprawdzającego. W minionym roku przeprowadzono 6 inspekcji gotowości operacyjnej, po 2 na każdej zmianie służbowej. Ponadto wiedza i poziom umiejętności strażaków weryfikowany jest przez zespół inspekcyjny powołany przez Pomorskiego Komendanta Wojewódzkiego w Gdańsku. W bieżącym roku Jednostka Ratowniczo-Gaśnicza poddana była 1 inspekcji gotowości operacyjnej. Inspekcję przeprowadzono w dniu 18.10.2016r., uczestnicząca w inspekcji zmiana służbowa otrzymała ocenę celującą.

Ważnym elementem procesu kształcenia jest prowadzenie ćwiczeń taktyczno-bojowych. W styczniu każdego roku planowane są ćwiczenia dla każdej zmiany służbowej w ramach harmonogramu ćwiczeń na dany rok, z wyszczególnieniem planowanych sił i środków JRG i OSP.

Celem głównym ćwiczeń taktycznych jest doskonalenie umiejętności strażaków przy wykonywaniu zadań przez rotę, zastęp, sekcje, pluton podczas działań ratowniczo-gaśniczych oraz doskonalenie kierowania działaniami na poszczególnych poziomach dowodzenia. Ćwiczenia ponadto mają na celu doskonalenie współdziałania funkcjonariuszy JRG z innymi jednostkami ochrony przeciwpożarowej oraz podmiotami ratowniczymi, zapoznania ze specyfiką terenu i obiektów, zaopatrzenia wodnego, wykorzystania sprzętu łączności oraz organizacji i przebiegu działań ratowniczych.

W dniu 30.11.2016r. Jednostka Ratowniczo – Gaśnicza brała udział w ćwiczeniach taktyczno-bojowych. Ćwiczenia pod kryptonimem „BALTECH 2016” - epizod TORY zorganizowano na bocznicy kolejowej przy ul. Jana z Kolna. Celem głównym ćwiczeń było sprawdzenie możliwości taktycznych Specjalistycznych Grup Centralnego Odvodu Operacyjnego. W celu optymalizacji poziomu przygotowania zawodowego funkcjonariuszy JRG zaktualizowano plan szkolenia. Zwiększono ilość zajęć praktycznych i ćwiczeń. Do prowadzenia zajęć wyznaczano funkcyjnych z największym doświadczeniem w danej tematyce.



## Sprawność fizyczna funkcjonariuszy Jednostki Ratowniczo-Gaśniczej

Sprawność fizyczna funkcjonariuszy JRG Tczew to kolejny bardzo ważny element służby. W celu właściwej realizacji powyższego zagadnienia w porządku dnia Jednostki Ratowniczo-Gaśniczej są przewidziane zajęcia z wychowania fizycznego. Realizowane one były przez poszczególne zmiany służbowe w okresie od 01.01.2016r. do 31.12.2016r. Stałe podnoszenie sprawności fizycznej strażaków realizowano poprzez zapewnienie strażakom warunków do ich realizacji. W związku z powyższym umożliwiono funkcjonariuszom korzystanie z boiska przy ulicy Bałdowskiej, siłowni w tutejszej Komendzie oraz uczestniczenie w rozgrywkach piłki siatkowej. Postępy poszczególnych strażaków zweryfikowane zostały podczas przeprowadzenia próby harwardzkiej i testów sprawności fizycznej. Test sprawności fizycznej składa się z 3 prób sprawnościowych tj.: bieg na 1000m, bieg na 50 m oraz podciąganie na drążku. W miesiącu czerwiec oraz lipiec 2016 przeprowadzono próbę harwardzką oraz testy sprawności fizycznej na trzech zmianach służbowych. Ponadto przeprowadzono testy poprawkowe, które odbyły się w miesiącu październik.

### Osiągnięcia sportowe

Mistrzostwa Województwa w tenisie stołowym "O puchar Pomorskiego Komendanta Wojewódzkiego PSP w Gdańsku" w dniu 11-12 luty 2016 w Pucku – zajmując drużynowo **I miejsce**.

Mistrzostwa województwa pomorskiego w Halowej Piłce Nożnej "O puchar Pomorskiego Komendanta Wojewódzkiego PSP w Gdańsku" w dniu 27.10.2016r. w Przdokowie - miejsce 9-15.

II Mistrzostwa województwa pomorskiego w piłce siatkowej plażowej "O puchar Pomorskiego Komendanta Wojewódzkiego PSP w Gdańsku" w dniu 23.08.2016 w Pucku – zajmując 9-14 miejsce.

Mistrzostwa województwa pomorskiego w piłce siatkowej w dniu 24 luty 2016r. w Malborku – miejsce 9-13.

Wojewódzkie Mistrzostwa Strażaków PSP w Biegu Długodystansowym o Puchar Polski Komendanta Głównego w ramach / VII Kwidzyński Bieg Papiernika na dystansie 10 km / w dniu 21.05.2016r. – w biegu uczestniczyło 3 funkcjonariuszy JRG Tczew. Serkowski Piotr zajął 6 miejsce wśród strażaków województwa Pomorskiego w kategorii C (40 lat i powyżej). W klasyfikacji drużynowej tutejsza Komenda zajęła 5 miejsce.

X Mistrzostwa województwa pomorskiego w sporcie pożarniczym w dniach 13-14.09.2016r. w Rumii i Gniewinie – V miejsce w klasyfikacji generalnej.

### Działania integracyjne ze społeczeństwem oraz akcje informacyjne i edukacyjne.

Jednostka Ratowniczo-Gaśnicza w roku 2016 prowadziła szeroko pojęte działania integracyjno – edukacyjne ze społeczeństwem. W ramach działań zorganizowano akcje informacyjne i edukacyjne w zakresie ochrony przeciwpożarowej dla przedszkoli i szkół powiatu tczewskiego, m.in. w akcji „Bezpieczna Szkoła”.

Kolejną akcją zorganizowaną przez Tczewskich strażaków była inicjatywa tzw. „otwartych strażnic”. W miesiącach maj – sierpień zapraszaliśmy młodzież do odwiedzania w szczególności w okresie „Dnia Strażaka” Jednostki Ratowniczo-Gaśniczej. W bieżącym roku funkcjonariusze JRG zapoznali ze sprzętem strażackim oraz pracą strażaka przedszkolaków i dzieci ze szkół podstawowych w ilości ok. 420 osób.



## Ćwiczenia praktyczne z udziałem JRG oraz OSP

Lp.	Udział jednostek	DATA ĆWICZEŃ	MIEJSCE ĆWICZEŃ PRAKTYCZNYCH
1	OSP z Terenu Gminy Subkowy, Posterunek JRG Pelplin, JRG Tczew	09.04.2016 r.	Leśnictwo Bukowiec
2	OSP z Terenu Gminy Pelplin, Gniew, Miasta Tczew, Posterunek JRG Pelplin, JRG Tczew	11.04.2016 r.	Pocysterski Zespół Katedralny
3	OSP Miasta Tczew, JRG Tczew	22.04.2016 r.	Budynek wysoki SM Tczew
4	OSP z Terenu Gminy Morzeszczyn, Posterunek JRG Pelplin, JRG Tczew	17.05.2016 r.	MOP Autostrada A1
5	OSP z Terenu Gminy Gniew, JRG Tczew	19.05.2016 r.	FAMA Sp. z o.o. Gniew
6	OSP z Terenu Gminy Tczew, JRG Tczew	21.05.2016 r.	Leśnictwo Swarozyn
7	OSP Miasta Tczew, JRG Tczew	14.06.2016 r.	I Liceum Ogólnokształcące w Tczewie
8	OSP z Terenu Gminy Subkowy, JRG Tczew	16.06.2016 r.	Szkoła Podstawowa Subkowy
9	OSP z Terenu Gminy Pelplin, Posterunek JRG Pelplin, JRG Tczew	21.06.2016 r.	Leśnictwo Bielawki
10	OSP z Terenu Gminy Pelplin, Gniew, JRG Tczew	14.07.2016 r.	Jeziro Pieniążkowo
11	OSP z Terenu Gminy Morzeszczyn, JRG Tczew	18.07.2016 r.	Leśnictwo Brody Pomorskie
12	OSP z Terenu Gminy Tczew, Miasta Tczew, JRG Tczew	22.07.2016 r.	Jeziro Damaszką
13	OSP z Terenu Gminy Pelplin, JRG Tczew	28.08.2016 r.	rz. Wiśła w granicach Gminy Pelplin
14	OSP Miasta Tczew, JRG Tczew	28.08.2016 r.	rz. Wiśła w granicach Miasta Tczew
15	OSP z Terenu Gminy Subkowy, JRG Tczew	29.08.2016 r.	Fregata S.A Waćmierz
16	OSP z Terenu Gminy Tczew, JRG Tczew	16.09.2016 r.	Dovista Polska SP. z o.o. Wędkowy
17	OSP z Terenu Gminy Gniew, JRG Tczew	22.10.2016 r.	Leśnictwo Dębowo
18	OSP z Terenu Gminy Morzeszczyn, Posterunek JRG Pelplin, JRG Tczew	27.10.2016 r.	Zespół Szkół w Morzeszczynie
19	JRG Tczew	30.11- 01.12.2016	BALTECH-2016 Epizod I „Tory”



## Jednostki Ochotniczych Straży Pożarnych

W powiecie tczewskim funkcjonuje 38 Ochotniczych Straży Pożarnych, z czego 16 włączonych **jest do Krajowego Systemu Ratowniczo - Gaśniczego**. Pozostałe jednostki OSP w ilości 22 są poza KSRG.

Wymienione jednostki łącznie dysponują

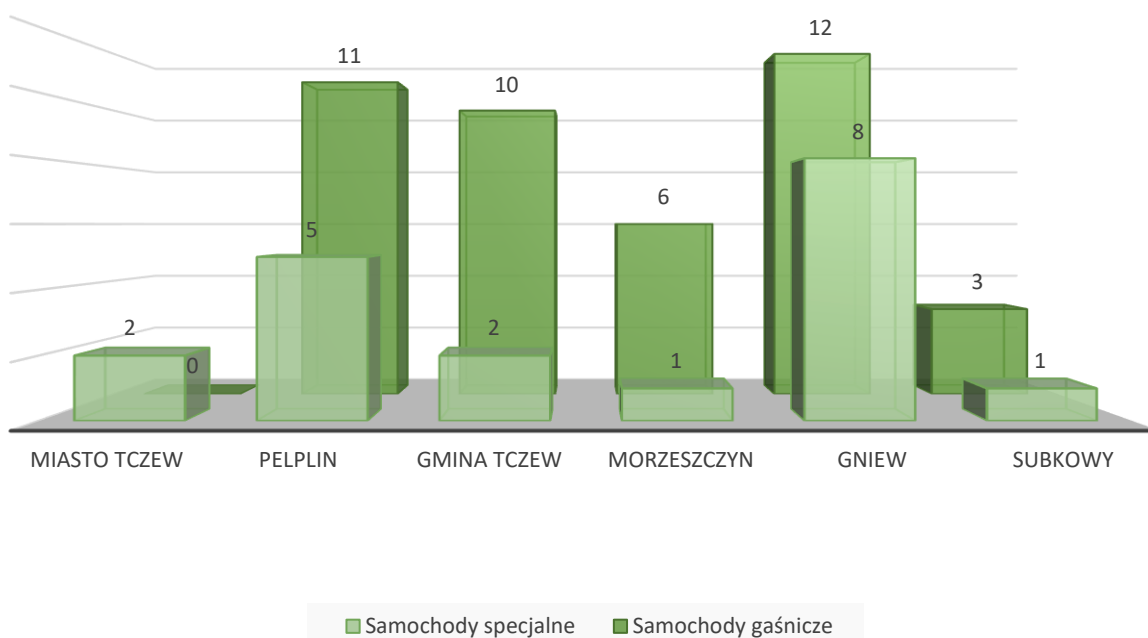
**61 samochodami** ratowniczo – gaśniczymi.

Z czego:

42 to samochody ratowniczo-gaśnicze,

19 to samochody specjalne.

### Liczba samochodów specjalnych oraz gaśniczych z podziałem na gminy



## Stan wyszkolenia oraz liczba uprawnionych ratowników do brania bezpośredniego udziału w działaniach

stan na 31.12.2016 r.

Jednostka OSP	WYSZKOLENIE							Liczba strażaków uprawnionych do bezpośredniego udziału w działaniach ratowniczo-gaśniczych
	podstawowe strażaków ratowników OSP	z zakresu ratownictwa technicznego	kierowców konserwatorów	z zakresu kwalifikowanej pierwszej pomocy	dowódców OSP	Naczelników OSP	Liczba funkcjonariuszy PSP w jednostce OSP (czynni i emeryci)	
Gniew	49	32	11	13	15	3	7	49
Gniszewo	20	5	5	10	2	2	3	15
Gręblin	26	11	4	8	6	1	1	24
Kolonia Ostrowicka	33	12	0	7	2	1	3	24
Kulice	34	21	3	7	7	2	0	27
Miłobądz	23	13	3	2	2	1	0	20
Morzeszczyn	29	11	3	8	6	3	2	21
Nowa Cerkiew	18	5	5	4	2	2	0	11
Opalenie	36	11	3	11	1	1	4	30
Pelplin	41	12	7	17	11	2	3	37
Subkowy	36	19	7	14	8	3	3	27
Swarozyn	22	11	6	11	5	4	4	17
Tczew-miasto	25	15	3	19	6	4	10	28
Turze	32	19	7	6	9	3	0	25
Wielki Garc	31	13	3	8	5	3	2	22
Boroszewo	20	6	4	0	1	0	2	10
Brzuśce	25	5	6	7	1	0	3	15
Dalwin	15	10	2	2	1	1	1	13
Dąbrówka	21	12	4	1	3	2	1	13
Gąsiorki	12	1	0	0	0	1	0	6
Gogolewo	17	6	1	0	3	0	0	13
Gorzędziej	24	2	5	0	1	1	0	9
Janiszewko	14	10	2	0	2	1	0	8
Jaźwiska	10	1	0	0	1	1	0	3
Jeleń	16	4	1	0	3	1	0	11
Kierwałd	21	8	2	2	1	1	0	9
Lignowy Szlacheckie	17	11	0	1	3	2	0	15
Lipia Góra	14	0	1	0	0	0	0	6
Małe Walichnowy	12	9	1	0	0	1	1	8
Maźewo	16	6	5	0	4	2	1	12
Piaszczno	14	6	3	0	3	1	0	9
Polskie Gronowo	9	4	3	0	1	0	0	5
Rajkowy	13	5	1	1	0	0	2	9
Rakowiec	21	13	4	1	3	2	1	17
Rokitki	18	8	5	1	2	3	2	12
Rudno	22	15	2	2	2	2	0	19
Tymawa	12	0	1	0	0	0	0	4
Wielkie Walichnowy	13	5	2	0	1	0	1	9

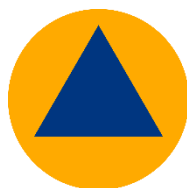
## Dofinansowanie jednostek Krajowego Systemu Ratowniczo – Gaśniczego

W roku 2016 jednostki ochrony przeciwpożarowej działające w ramach KSRG z terenu powiatu tczewskiego otrzymały dotację w wysokości

**335 692,00 zł.**

DOTACJE KSRG 2016 r.						
L.p.	Jednostka OSP	DOTACJA PRZYZNANA			ŚRODKI WŁASNE i INNE ŹRÓDŁA	SUMA DOTACJE, ŚRODKI WŁASNE i INNE ŹRÓDŁA
		bieżące	inwestycyjne	Razem		
1	OSP Gniew	5 000,00	7 500,00	12 500,00	16304,00	28 804,00
2	OSP Gniszewo	9 330,00	150 000,00	159 330,00	634868,98	794 198,98
3	OSP Gręblin	5 000,00	7 500,00	12 500,00	1000,00	13 500,00
4	OSP Kolonia Ostrowicka	7 100,00	0,00	7 100,00	270,00	7 370,00
5	OSP Kulice	7 100,00	0,00	7 100,00	0,00	7 100,00
6	OSP Miłobądz	7 100,00	3 800,00	10 900,00	1470,00	12 370,00
7	OSP Morzeszczyn	5 000,00	7 500,00	12 500,00	3550,02	16 050,02
8	OSP Nowa Cerkiew	7 100,00	0,00	7 100,00	53,14	7 153,14
9	OSP Opalenie	7 100,00	0,00	7 100,00	300,00	7 400,00
10	OSP Pelplin	6 000,00	40 862,00	46 862,00	48638,00	95 500,00
11	OSP Subkowy	7 100,00	0,00	7 100,00	280,00	7 380,00
12	OSP Swarozyn	7 100,00	0,00	7 100,00	2195,26	9 295,26
13	OSP Tczew	9 300,00	0,00	9 300,00	64,40	9 364,40
14	OSP Turze	7 100,00	7 500,00	14 600,00	1940,00	16 540,00
15	OSP Wielki Garc	7 100,00	7 500,00	14 600,00	4257,02	18 857,02
<b>RAZEM</b>		<b>103 530,00</b>	<b>232 162,00</b>	<b>335 692,00</b>	<b>715190,82</b>	<b>1 050 882,82</b>

## Dofinansowanie jednostek OSP ze środków Ministerstwa Spraw Wewnętrznych i Administracji



W roku 2016 jednostki ochrony przeciwpożarowej z terenu powiatu tczewskiego otrzymały dotację z Ministerstwa Spraw Wewnętrznych i Administracji w wysokości

**71 592,00 zł.**

DOTACJE MSWiA 2016 R.						
LP	Jednostka OSP	DOTACJA PRYZNANA			ŚRODKI WŁASNE INNE ŹRÓDŁA	SUMA DOTACJE, ŚRODKI WŁASNE I INNE ŹRÓDŁA
		bieżące	inwestyc.	Razem		
1	OSP Kulice	2 000 zł	- zł	2 000 zł	1000,00	3000,00
2	OSP Swarzędz	9 000 zł	- zł	9 000 zł	2900,00	11900,00
3	OSP Gniew	16 200 zł	5 000 zł	21 200 zł	7800,00	29000,00
4	OSP Janiszewko	1 000 zł	- zł	1 000 zł	600,00	1600,00
5	OSP Gnieszewo	- zł	20 000 zł	20 000 zł	0,00	20000,00
6	OSP Pelplin	2 000 zł	- zł	2 000 zł	1000,00	3000,00
7	OSP Morzeszczyn	2 886 zł	- zł	2 886 zł	993,20	3879,20
8	OSP Subkowy	2 800 zł	- zł	2 800 zł	800,00	3600,00
9	OSP Dąbrówka	3 000 zł	- zł	3 000 zł	1600,01	4600,01
10	OSP Wielki Garc	- zł	1 106 zł	1 106 zł	8816,02	9922,02
11	OSP Rudno	1 000 zł	- zł	1 000 zł	600,00	1600,00
12	OSP Brzuście	5 600 zł	- zł	5 600 zł	1600,08	7200,08
<b>RAZEM</b>		<b>45 486 zł</b>	<b>26 106 zł</b>	<b>71 592 zł</b>	<b>27 709,31</b>	<b>99 301,31</b>



## Wybrany sprzęt zakupiony w ramach dofinansowań KSRG i MSWiA

### Samochód ratowniczo-gaśniczy średni Mercedes Atego GBA 3,5/16

**Całkowity koszt – 784 740,00 zł**

Montaż finansowy:

- **KSRG – 150 000,00 zł**
- **MSWiA – 20 000,00 zł**
- Budżetu gminy Tczew – 569 290,00 zł
- Urząd Marszałkowski - 45 450,00 zł

Samochód przekazano jednostce OSP Gniszewo.



### Rozpierzacz hydrauliczny podkłady i rękawice

**Całkowity koszt – 13 500,00 zł**

Montaż finansowy:

- **KSRG – 12 500,00 zł**
  - Urząd Miasta i Gminy Pelplin - 1 000,00 zł
- Sprzęt został przekazany jednostce OSP Gręblin.



### Zestaw ratownictwa medycznego PSP-R1

**Całkowity koszt – 7 370,00 zł**

Montaż finansowy:

- **KSRG – 7 100,00 zł**
- Środki własne - 270,00 zł

Sprzęt został przekazany jednostce OSP Kolonia Ostrowicka.



### Piła tarczowa STIHL, oraz hełmy strażackie

**Całkowity koszt – 12 370,00 zł**

Montaż finansowy:

- **KSRG – 10 900,00 zł**
- Środki własne – 1 470,00 zł

Sprzęt został przekazany jednostce OSP Miłobądz.



### Rozpierzacz ramieniowy LUKAS, ubrania specjalne, środki ochrony osobistej, środek pianotwórczy 200 l.

**Całkowity koszt – 16 540,00 zł**

Montaż finansowy:

- **KSRG – 14 600,00 zł**
- Budżetu gminy Tczew – 1700,00 zł
- środki własne - 240,00 zł

Sprzęt został przekazany jednostce OSP Turze.



#### Zestaw hydraulicznych narzędzi ratowniczych.

**Całkowity koszt – 95 500,00 zł**

Montaż finansowy:

- **KSRG – 46 862,00 zł**
- **MSWiA – 2 000,00 zł**
- **Urząd Miasta i Gminy Pelplin – 48 638,00 zł**
- **Środki własne - 1000,00 zł**

Sprzęt został przekazany jednostce OSP Pelplin.



#### Mocowanie do aparatów oddechowych

**Całkowity koszt – 7 380,00 zł**

montaż finansowy:

- **KSRG – 7 100,00 zł**
- **Środki własne - 280,00 zł**

Sprzęt został przekazany jednostce OSP Subkowy



**Sprzęt z zakresu ratownictwa wodno – nurkowego, kombinezony specjalne do ratownictwa wysokościowego i środki ochrony indywidualnej, przegląd stanowiska do badania sprzętu odo i sprzętu nurkowego.**

**Całkowity koszt – 9 364,40 zł**

Montaż finansowy:

- **KSRG – 9 300,00 zł**
- **Środki własne - 64,40 zł**

Sprzęt został przekazany jednostce OSP Tczew.



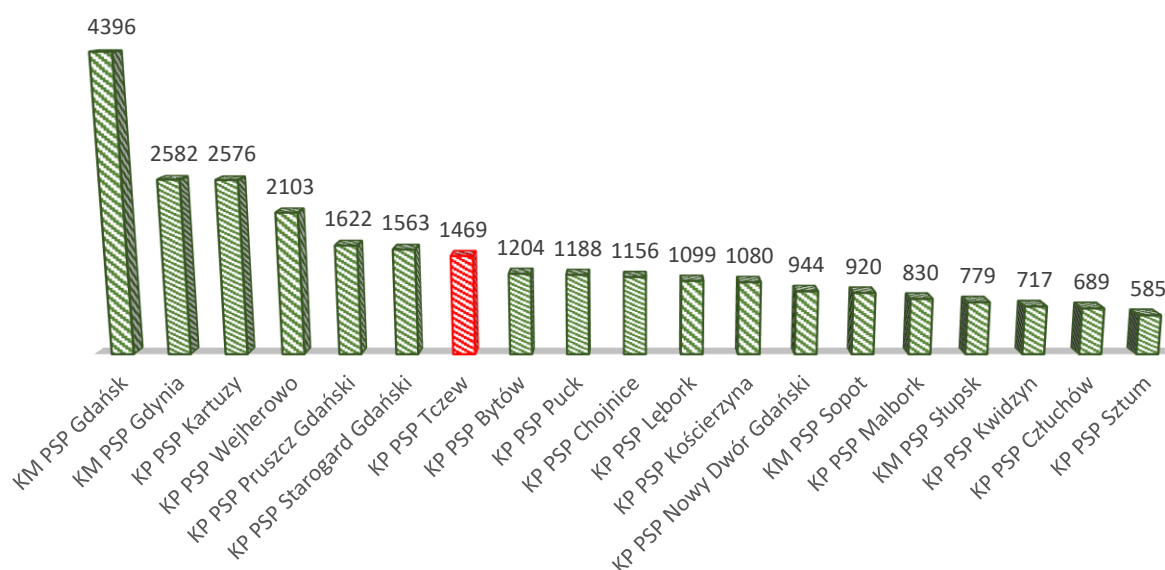
## Działania ratowniczo-gaśnicze

W roku 2016 w powiecie tczewskim zanotowano

**1469 zdarzeń,**

w likwidacji których brały udział jednostki ochrony przeciwpożarowej.

Liczba wyjazdów na terenie woj. pomorskiego wg powiatów:



Lp.	Gmina	RODZAJ ZDARZENIA							
		Ogółem zdarzeń		Pożary		Miejscowe zagrożenia		Alarmy fałszywe	
		rok		rok		rok		rok	
		2015	2016	2015	2016	2015	2016	2015	2016
1	m. Tczew	613	582	248	168	325	375	40	39
2	g. Tczew	293	288	81	68	179	189	33	31
3	Gniew	283	255	103	62	168	179	12	14
4	Pelplin	235	223	68	51	153	166	14	6
5	Subkowy	74	65	22	11	51	53	1	1
6	Morzeszczyn	69	56	29	18	39	37	1	1
RAZEM:		1567	1469	551	378	915	999	101	92
Wzrost[%] do roku ubiegłego		----	-6,25%	----	-31,40%	----	9,18%	----	8,91%

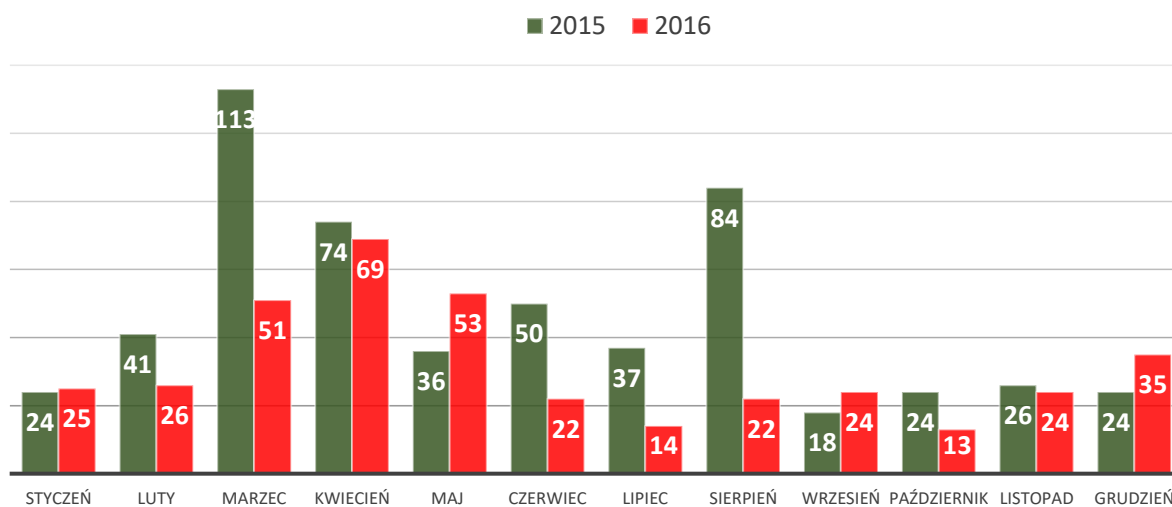
Statystyka zdarzeń z podziałem na jednostki administracyjne powiatu tczewskiego

## Požary

Rodzaj	2015	2016
małe	507	363
średnie	38	10
duże	6	3
bardzo duże	0	2
<b>RAZEM</b>	<b>551</b>	<b>378</b>



Kod obiektu	2015	2016
Obiekty użyteczności publicznej	6	11
Obiekty mieszkalne	74	79
Obiekty produkcyjne	6	11
Obiekty magazynowe	2	2
Środki transportu	30	31
Lasy (państwowe i prywatne)	7	1
Uprawy, rolnictwo	93	30
Inne obiekty	333	213
<b>RAZEM:</b>	<b>551</b>	<b>378</b>





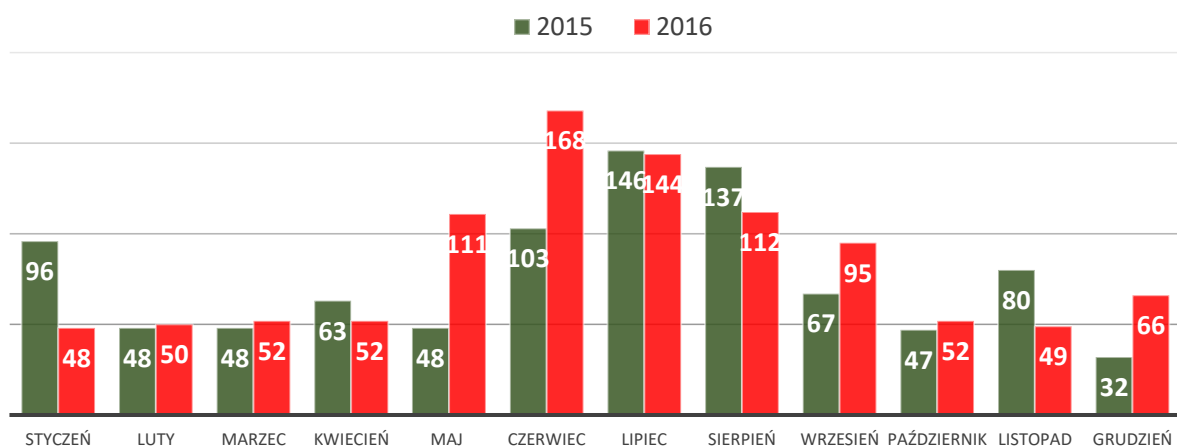
## Miejscowe zagrożenia

Wielkość	2015	2016
małe	87	119
lokalne	819	869
średnie	8	11
duże	1	0
gigantyczne	0	0
<b>Razem</b>	<b>915</b>	<b>999</b>



Rodzaj	2015	2016
Silne wiatry	162	142
Przybory wód	0	5
Opady śniegu	2	24
Opady deszczu	8	30
Chemiczne	13	19
Ekologiczne	2	0
Radiologiczne	0	0
Budowlane	20	7
Infrastruktury komunalnej	12	21
W transporcie drogowym	179	236
W transporcie kolejowym	0	2
W transporcie lotniczym	0	0

Kod obiektu	2015	2016
Obiekty użyteczności publicznej	35	39
Obiekty mieszkalne	238	257
Obiekty produkcyjne	13	12
Obiekty magazynowe	2	2
Środki transportu	170	234
Lasy (państwowe i prywatne)	0	0
Uprawy, rolnictwo	21	15
Inne obiekty	436	440
<b>RAZEM:</b>	<b>915</b>	<b>999</b>



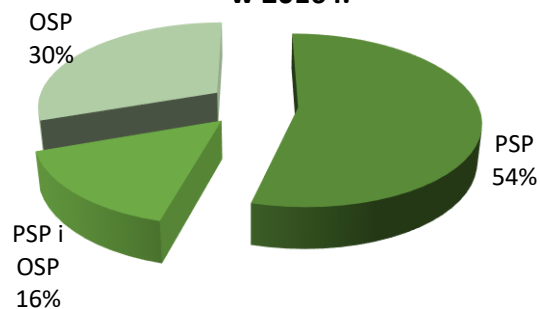


Na terenie powiatu						
Lp.	Jednostka	KSRG	P	MZ	AF	Razem
1	JRG Tczew	TAK	246	553	60	859
2	OSP Pelplin w tym: Posterunek JRG Pelplin	TAK	51	158	7	216
3	OSP Gniew	TAK	44	135	6	185
4	OSP Swarozyn	TAK	15	56	7	78
5	OSP Subkowy	TAK	11	48	1	60
6	OSP Turze	TAK	22	36	22	60
7	OSP Gniszewo	TAK	15	36	2	53
8	OSP Morzeszczyn	TAK	16	30	0	46
9	OSP Opalenie	TAK	10	33	1	44
10	OSP Kolonia Ostrowicka	TAK	11	23	1	35
11	OSP Tczew	TAK	2	26	0	28
12	OSP Miłobądz	TAK	13	13	1	27
13	OSP Rakowiec	TAK	2	17	1	20
14	OSP Rudno	NIE	5	10	0	15
15	OSP Wielki Garc	TAK	5	10	0	15
16	OSP Piaseczno	NIE	3	9	1	13
17	OSP Gręblin	TAK	2	7	0	9
18	OSP Małzewo	NIE	3	6	0	9
19	OSP Jeleń	NIE	2	7	0	9
20	OSP Kulice	TAK	2	6	0	8
21	OSP Lignowy Szlacheckie	NIE	1	6	0	7
22	OSP Kierwałd	NIE	4	2	0	6
23	OSP Dąbrówka	NIE	2	4	0	6
24	OSP Gorzędziej	NIE	2	3	0	5
25	OSP Nowa Cerkiew	TAK	2	3	0	5
26	OSP Dalwin	NIE	4	0	1	5
27	OSP Gogolewo	NIE	0	5	0	5
28	OSP Rokitki	NIE	1	0	2	3
29	OSP Boroszewo	NIE	2	1	0	3
30	OSP Tymawa	NIE	1	1	0	2
31	OSP Rajkowy	NIE	1	0	0	1
32	OSP Małe Walichnowy	NIE	1	0	0	1
33	OSP Janiszewko	NIE	0	1	0	1
34	OSP Polskie Gronowo	NIE	1	0	0	1
35	OSP Wielkie Walichnowy	NIE	1	0	0	1
36	OSP Gąsiorki	NIE	0	1	0	1
37	OSP Brzuśce	NIE	0	0	0	0
38	OSP Jaźwiska	NIE	0	0	0	0
39	OSP Lipia Góra	NIE	0	0	0	0

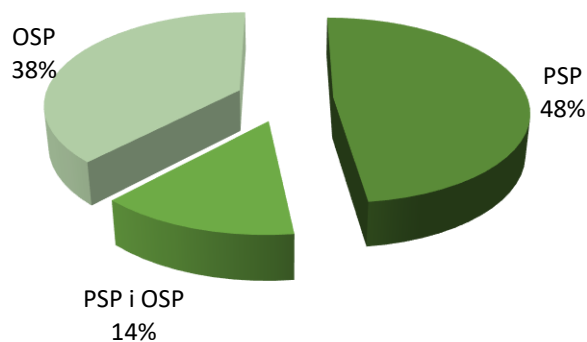
## Statystyka wyjazdów jednostek ochrony przeciwpożarowej do zdarzeń

Poza terenem powiatu						
Lp.	Jednostka	KSRG	P	MZ	AF	Razem
1	JRG Tczew	TAK	3	8	0	11
2	OSP Swarozyn	TAK	0	1	0	1
3	OSP Kolonia Ostrowicka	TAK	0	1	0	1

### Udział jednostek ochrony przeciwpożarowej w pożarach w 2016 r.



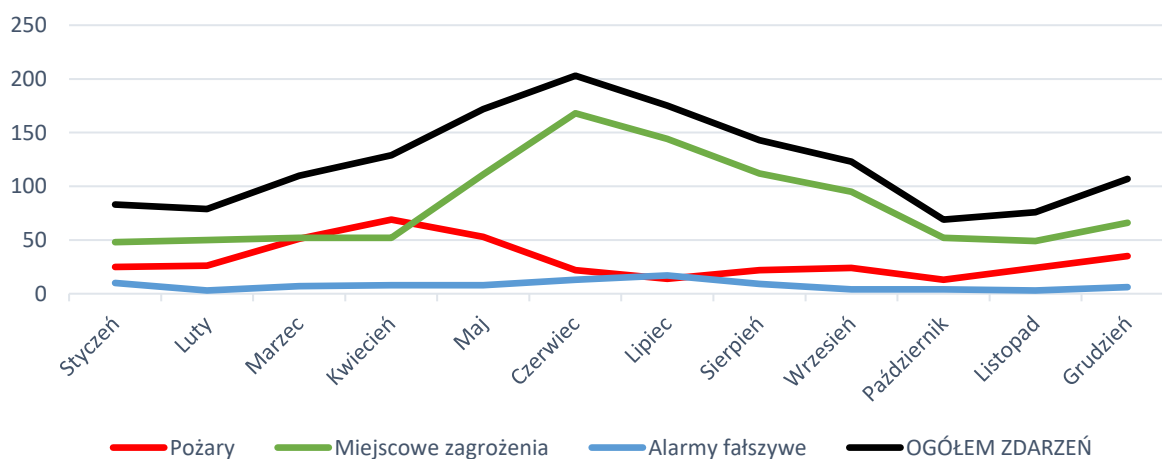
### Udział jednostek ochrony przeciwpożarowej w miejscowych zagrożeniach w 2016 r.



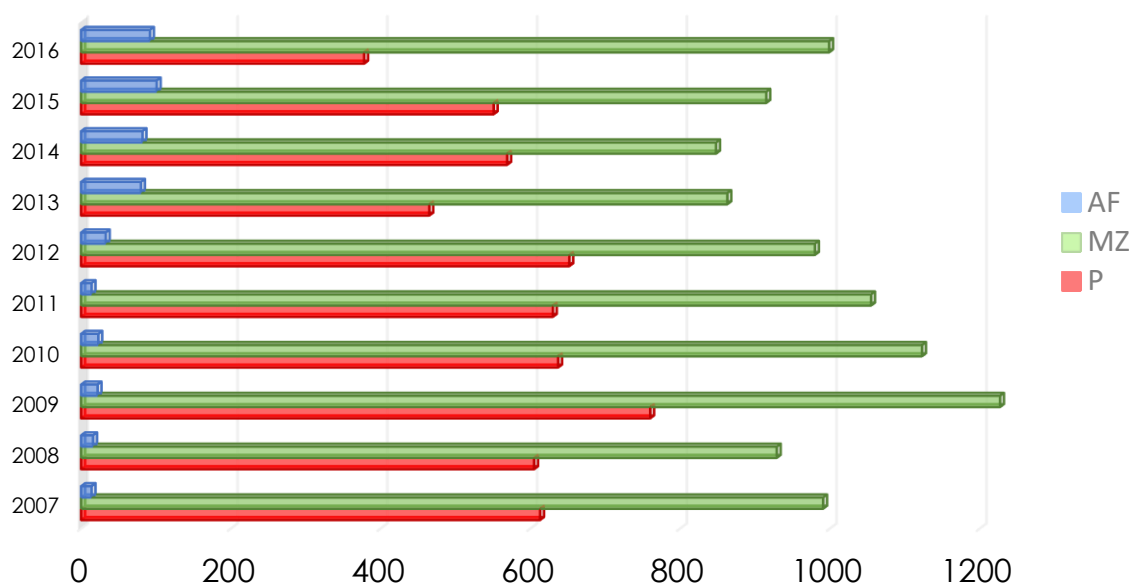
## Wypadki z ludźmi w 2016 roku w porównaniu do roku 2015

Rodzaj zdarzenia	Ofiary śmiertelne		w tym ofiary śmiertelne dzieci		Ranni inni		w tym ranne dzieci	
	2015	2016	2015	2016	2015	2016	2015	2016
Pożary	1	0	0	0	16	8	1	0
Miejscowe zagrożenia	9	3	0	0	184	216	14	24
<b>RAZEM:</b>	<b>10</b>	<b>3</b>	<b>0</b>	<b>0</b>	<b>200</b>	<b>224</b>	<b>15</b>	<b>24</b>

### Ilość zdarzeń w poszczególnych miesiącach



### Wykres ilości zdarzeń na terenie powiatu tczewskiego w ostatniej dekadzie



## Charakterystyczne zdarzenia w roku 2016

### 22.01.2016r. – Pelplin – pożar stolarni



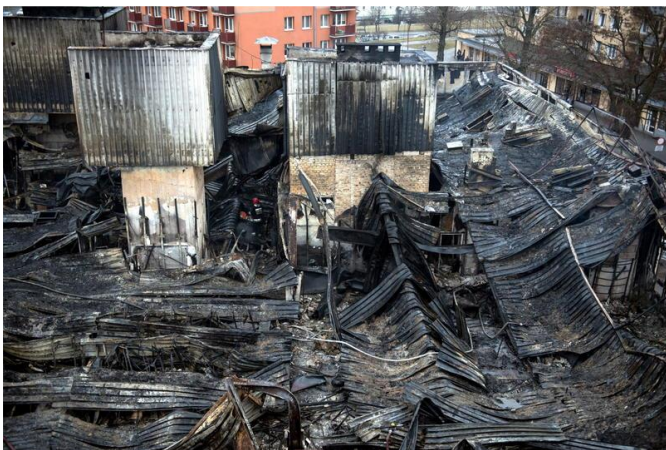
Po przybyciu na miejsce zdarzenia zastano pożar stolarni, pożarem całkowicie objęte było wnętrze oraz konstrukcja dachowa budynku. Działania straży polegały na gaszeniu palącego się budynku i jednocześnie obronie przyległego budynku magazynowego, budynku mieszkalnego i myjni samochodowej. W działaniach brało udział 11 zastępów z JRG Tczew i OSP z terenu Gminy Pelplin.





**19.02.2016 r. Tczew, ul. Wojska Polskiego – pożar D.H. „Retman”**

Zgłoszenie o wydobywającym się dymie z instalacji wentylacyjnej D.H. Retman wpłynęło około godz. 4:00. W momencie przyjazdu pierwszych zastępów pożar już się rozprzestrzenił na dach budynku. Ze względu na konstrukcję budynku oraz nagromadzenie materiałów łatwopalnych przebieg pożaru miał dynamiczny charakter i bardzo szybko rozprzestrzenił się na całą kondygnację powodując jej zawalenie.



W działaniach gaśniczych udział brało 73 strażaków dysponujących 18 pojazdami ratowniczo - gaśniczymi, Policją, Straż Miejską, Pogotowie Energetyczne, Pogotowie Gazowe, Pogotowie Ciepłownicze, Inspektor Nadzoru Budowlanego.



**16.03.2016 r. Gniew ul. Podwale, – pożar budynku**

Na miejscu zastano budynek jednorodzinny, z dachu którego wydobywał się dym. Pożar wybuchł na parterze jednak w wyniku sprzyjających warunków rozprzestrzenił się na poddasze. Bardzo dużym utrudnieniem w działaniach gaśniczych była zwarta zabudowa ulicy która uniemożliwiała szybkie i sprawne rozstawienie sprzętu oraz stwarzała zagrożenie rozprzestrzenienia się pożaru na sąsiednie budynki. Akcja gaśnicza trwała ok. 5 godzin. W działaniach brały udział 4 zastępy z OSP w Gniewie i Opaleniu oraz 4 zastępy z JRG w Tczewie.





**16.04.2016 r. Tczew ul. Świętopełka – pożar hali produkcyjnej**

W wyniku zwarcia instalacji elektrycznej w wtryskarce do butelek plastikowych doszło do pożaru hali produkcyjnej wraz z przyległą częścią socjalno-biurową. W momencie przyjazdu zastępów straży pożarnej na miejsce zdarzenia pożarem całkowicie objęte było wnętrze hali oraz konstrukcja dachowa. W działaniach brały udział pięć zastępów z 3 z JRG w Tczewie oraz po jednym z OSP Miłobądz i OSP Gnieszewo.

**30.11.2016r – Zajączkowo, pożar hali magazynowej**



Pożar został ugaszony po ok. 13 godzinach akcji gaśniczej. W działaniach brało udział 16 zastępów z PSP w: Tczewie, Gdańsku, Pruszczu Gd. Gdańsku Oruni i Gdyni, oraz 19 zastępów z OSP w: Miłobądku, Gniszewie, Dalwinie, Tczewie, Dąbrówce Tczewskiej, Pelplinie, Gniewie, Swarzędzie, Małżewie, Turzy.

### **13.01.2016r. – Turze, gm. Tczew – wypadek drogowy**

Po przybyciu na miejsce zdarzenia zastano wypadek dwóch samochodów osobowych i samochodu ciężarowego na drodze wojewódzkiej nr 224. W zdarzeniu 6 osób zostało rannych, w tym 4 dzieci. Medyczne działania ratownicze koordynowały 2 Zespoły Ratownictwa Medycznego. Działania straży polegały na zabezpieczeniu miejsca zdarzenia oraz neutralizacji rozlanych płynów eksploatacyjnych. W działaniach brały udział 2 zastępy z JRG Tczew oraz 1 zastęp z OSP Turze.

**10.02.2016 r. Tczew, rz. Wisła – próba samobójcza**

W godzinach nocnych straż pożarna została zadysponowana nad rzekę Wisłę celem zabezpieczenia mężczyzny, który chce skoczyć do wody z mostu Lisewskiego. Po jakimś czasie mężczyzna targnął się na życie lecz ciała od razu nie znaleziono z powodu słabej widoczności. Ciało odnaleziono po paru tygodniach. W działaniach brały udział 3 zastępy z JRG w Tczewie, Specjalna Grupa Wodno-Nurkowa z Gdańska oraz OSP w Tczewie.

**26.08.2016 r. Ropuchy, A-1- wypadek**

Na miejscu zdarzenia zastano wypadek z udziałem 4 samochodów osobowych oraz 1 dostawczego. W wyniku zdarzenia rannych zostało 7 osób, w tym 1 dziecko. Działania straży polegały na zabezpieczeniu miejsca zdarzenia oraz udzieleniu pomocy poszkodowanym przed przybyciem Zespołów Ratownictwa Medycznego. Następnie teren akcji został oświetlony podczas prac dochodzeniowych policji. W likwidacji skutków zdarzenia brał udział 1 zastęp z JRG w Tczewie oraz 1 zastęp z Posterunku JRG w Pelplinie



**30.12.2016r – Rudno, Droga Wojewódzka 229, wypadek**

Po przyjeździe na miejsce pierwszego zastępu z Posterunku JRG w Pelplinie, zastano dwa samochody osobowe po obu stronach drogi. Wszystkie osoby podróżujące samochodami znajdowały się na zewnątrz i odmówiły udzielenia pomocy medycznej. W trakcie dojazdu do miejsca zdarzenia, zastąpieniu uległ jeden z ratowników OSP Rudno.



Ratownikowi pomocy medycznej udzielił Zespół Ratownictwa Medycznego, prowadząc przez ok. 45 minut resuscytację a następnie przewieziono go do szpitala w Starogardzie Gd. Strażak zmarł w szpitalu tego samego dnia. W działaniach związanych z usuwaniem skutków wypadku brały udział: 1 zastęp z JRG w Tczewie, 1 zastęp z Posterunku JRG w Pelplinie, 1 zastęp OSP Rudno, 3 z KP PSP Tczew, 1 z KW PSP w Gdańsku.

## Podsumowanie wyjazdów alarmowych

W 2016 roku jednostki straży pożarnej powiatu tczewskiego interweniowały średnio co:

**5 godz. 58 min. 46 sek.**

w tym:

Do pożarów co	23 godz. 14 min.
Do miejscowych zagrożeń co	8 godz. 47 min.
Do alarmów fałszywych co	3 dni 23 godz. 28 min.

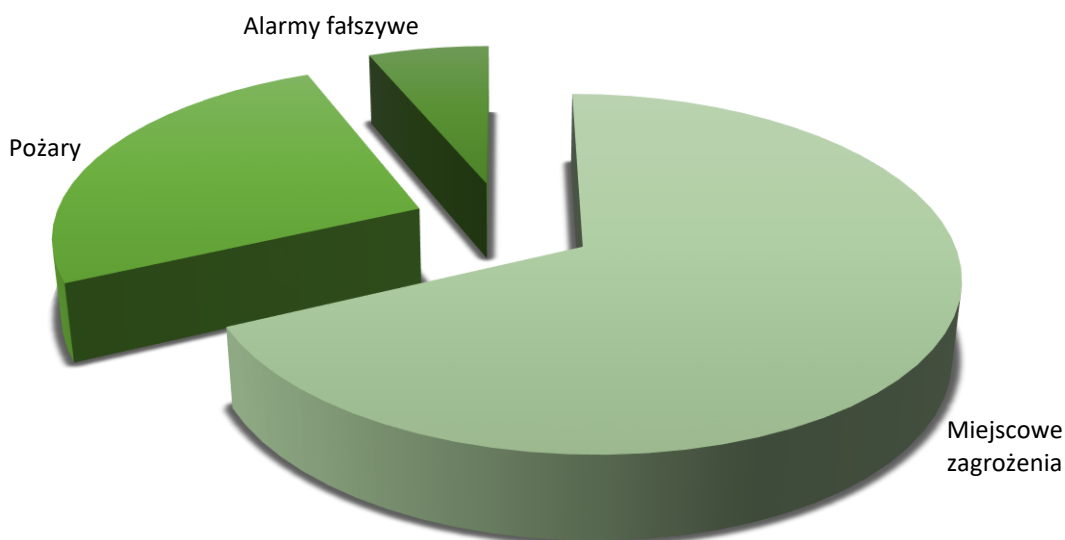
Ofiar śmiertelnych w roku 2016 było **3**, natomiast rannych **224** osoby.

Straty oszacowano na niemal

**30 mln zł.**

Łącznie uratowano mienie o wartości ponad

**75,5 mln zł.**





## Ulotka „Czad i ogień – obudź czujność”