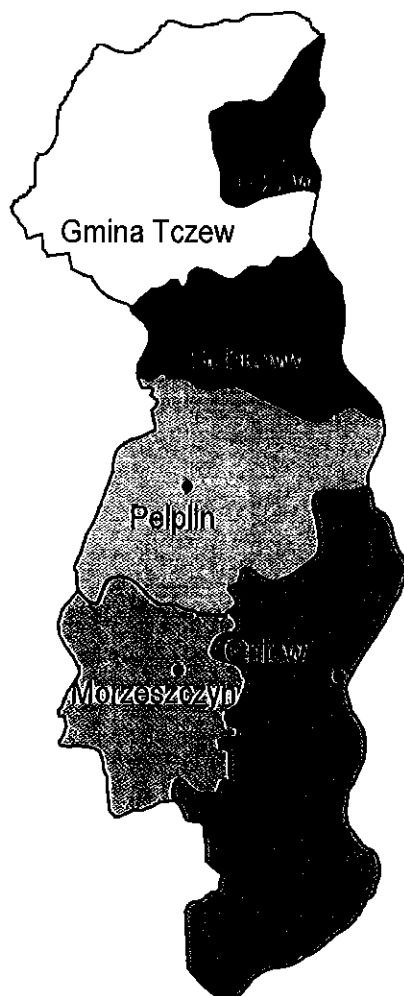


**KOMENDA POWIATOWA POLICJI
W TCZEWIE**



**INFORMACJA
O STANIE BEZPIECZEŃSTWA
PUBLICZNEGO**

**NA TERENIE POWIATU TCZEWSKIEGO
ORAZ MIASTA I GMINY TCZEW
W 2016 ROKU**

WPROWADZENIE

Poczucie bezpieczeństwa jest koniecznym warunkiem prawidłowego rozwoju społeczeństwa i wpływa na jakość życia mieszkańców.

Na szeroko pojęte bezpieczeństwo publiczne składa się wiele elementów, których ochrona jest zadaniem trudnym i wymagającym wszechstronnego, wielowariantowego działania. Odpowiedzialność za zapewnienie bezpieczeństwa osób, w tym także porządku publicznego należy do zadań szeregu organów i instytucji, wśród których najważniejszą rolę odgrywa Policja.

Efektywna realizacja ustawowych zadań, w tym skuteczne zapewnienie bezpieczeństwa i porządku publicznego jest możliwe tylko wówczas, gdy działania Policji będą uspołecznione oraz włączone do systemu przedsięwzięć profilaktycznych wszystkich podmiotów odpowiedzialnych za poziom bezpieczeństwa obywateli.

Niebagatelny wpływ na skuteczność działań Policji ma dobra współpraca z organami samorządów lokalnych, a także uspołecznienie zarządzania bezpieczeństwem poprzez zacieśnienie współpracy z mieszkańcami w trakcie organizowanych debat, spotkań z lokalną społecznością oraz poprzez korzystanie z narzędzia w postaci Krajowych Map Zagrożeń Bezpieczeństwa.

Mając na uwadze realizację przyjętych rozwiązań, dotychczasową dobrą współpracę z lokalnymi samorządami i społeczeństwem należy optymistycznie patrzeć na realizację zadań stojących przed tczewską Policją w 2017 roku, a tym samym na dalszą poprawę stanu porządku i bezpieczeństwa publicznego w powiecie tczewskim.

BEZPIECZEŃSTWO W MIEJSCACH PUBLICZNYCH I NA DROGACH POWIATU TCZEWSKIEGO

Wychodząc naprzeciw oczekiwaniom sprawozdawczym leżącym w kompetencjach Komendanta Powiatowego Policji przedstawiam dane o stanie bezpieczeństwa publicznego na terenie powiatu tczewskiego w 2016 roku.

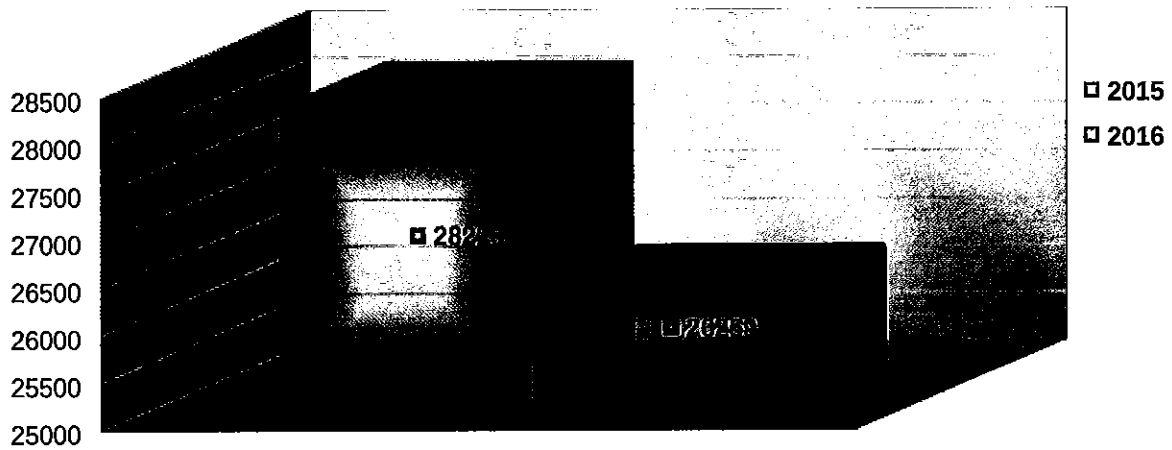
Pragnę zwrócić uwagę, że policyjne systemy informatyczne często nie pozwalają na wygenerowanie danych obejmujących przestępstwa dokonane na terenie mniejszym niż powiat, bądź miasto i gminę Tczew łącznie. Biorąc pod uwagę analizy stanu bezpieczeństwa na potrzeby dyslokacji służby patrolowej, orientacyjnie można przyjąć, że około 8 do 10% wszystkich przestępstw odnotowanych na terenie powiatu dokonywanych jest na terenie gminy Tczew.

Policjanci Komendy Powiatowej Policji w Tczewie realizując założenia Planu Działalności Komendanta Wojewódzkiego Policji w Gdańsku na 2016 rok poprzez konsekwentne podnoszenie skuteczności podejmowanych działań osiągnęli najważniejsze cele doprowadzając do zmniejszenia liczby przestępstw kryminalnych oraz przestępczości w najbardziej dokuczliwych społecznie kategoriach zdarzeń takich jak kradzież, kradzież z włamaniem, kradzież pojazdu. Podnieśli skuteczność wykrywalności w niemal każdej kategorii przestępstw.

Poprzez zintensyfikowanie działań prewencyjno-reperesyjnych zwiększyli skuteczność w zakresie zwalczania zjawisk negatywnych społecznie oraz wykroczeń.

ZAGADNIENIA PREWENCYJNE

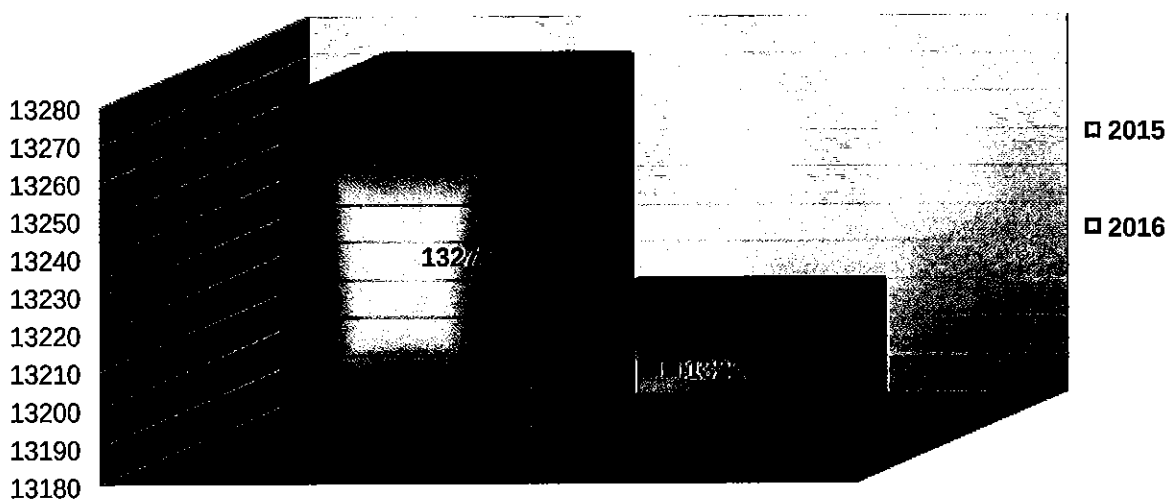
LICZBA INTERWENCJI POLICYJNYCH PRZEPROWADZONA PRZEZ POLICJANTÓW PREWENCJI



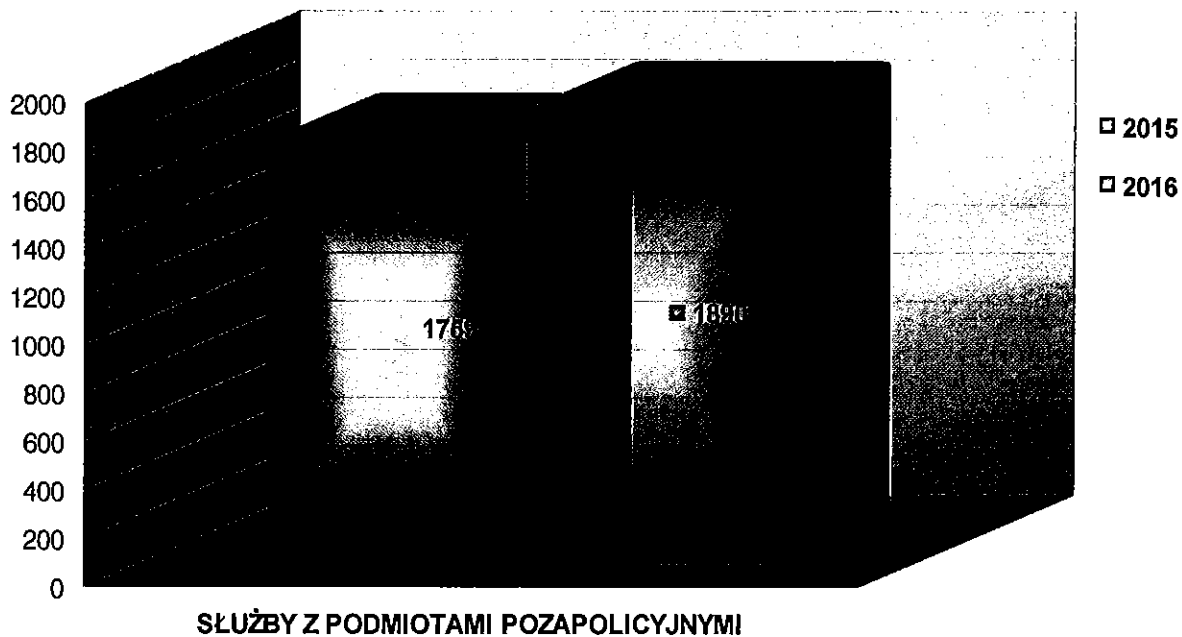
ILOŚĆ INTERWENCJI W POWIECIE TCZEWSKIM

Liczba interwencji na terenie powiatu tczewskiego w 2016 roku zmniejszyła się w stosunku do 2015 roku o 1951, dynamika w tym zakresie wyniosła 93,1%.

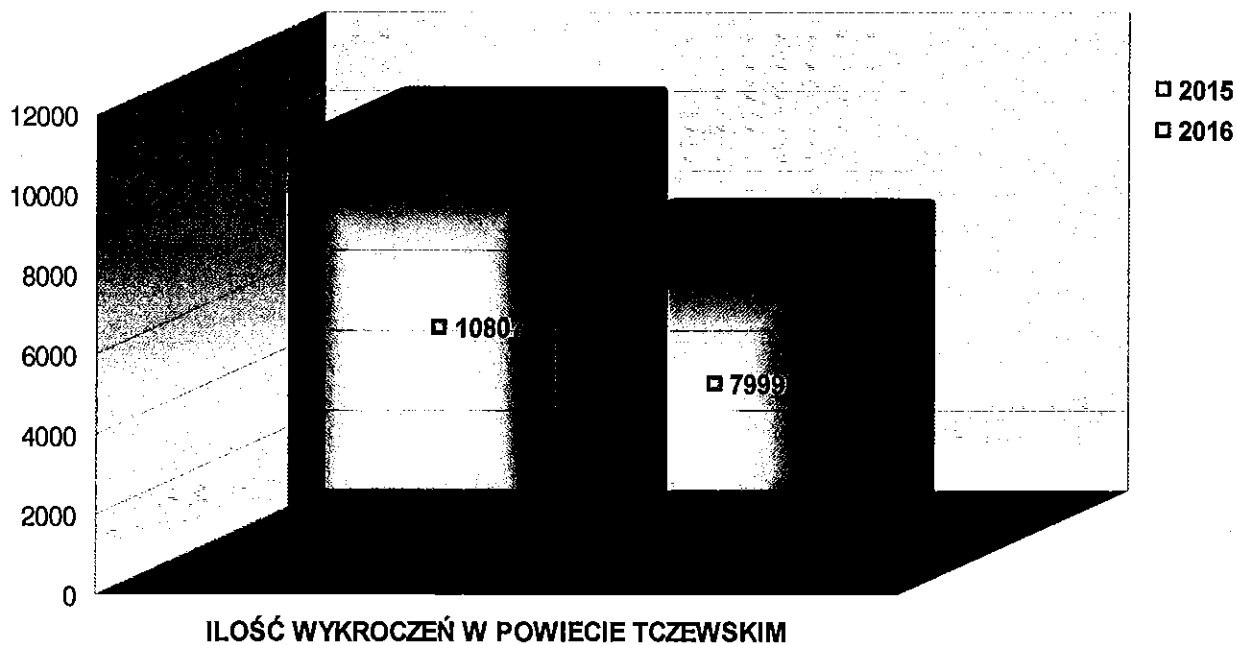
Jedną z przyczyn mogących mieć wpływ na mniejszą liczbę interwencji jest świadomość i zdyscyplinowanie społeczeństwa oraz prewencyjne oddziaływanie służby patrolowej i ruchu drogowego, dyslokowanej w rejony o większym zagrożeniu występowaniem przestępstw i wykroczeń.



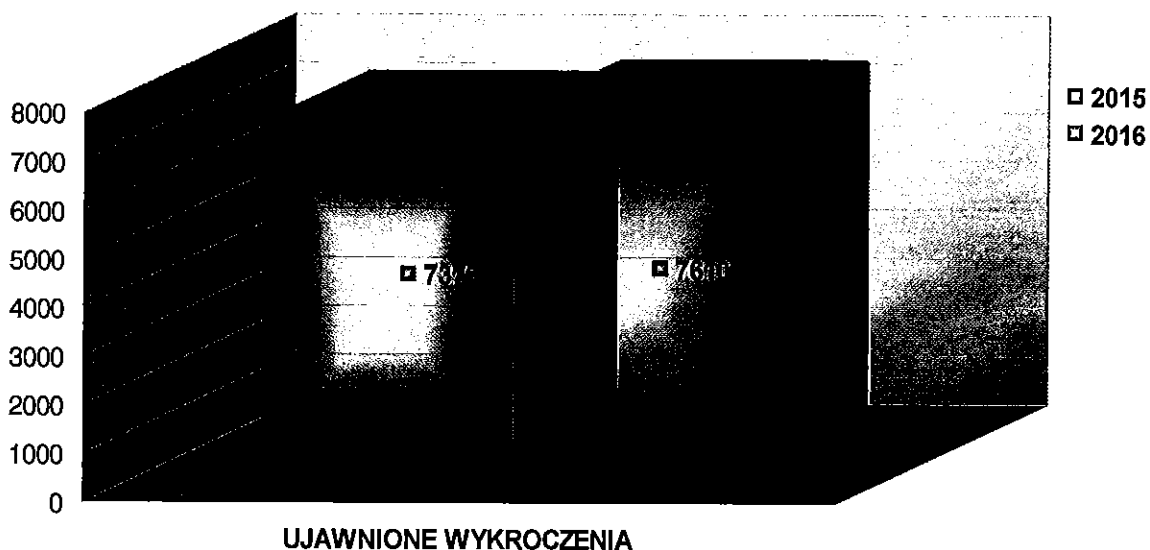
ILOŚĆ SKIEROWANYCH DO SŁUŻBY POLICJANTÓW



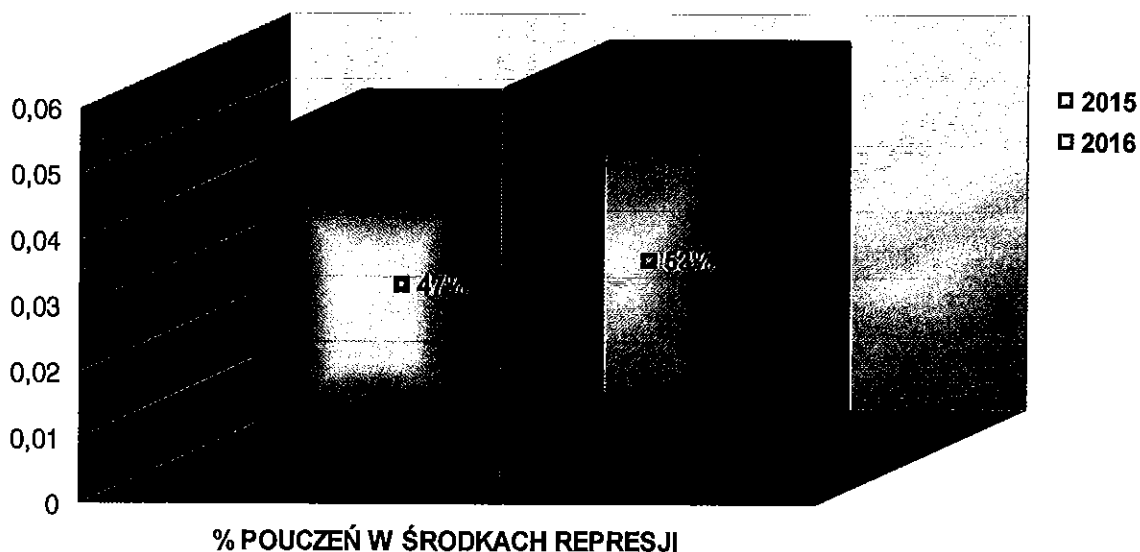
ILOŚĆ WYKROCZEŃ UJAWNIONYCH PRZEZ POLICJANTÓW PREWENCJI



ILOŚĆ ZASTOSOWANYCH ŚRODKÓW PRAWNYCH OGÓŁEM (pouczenia, mandaty karne, wnioski o ukaranie)



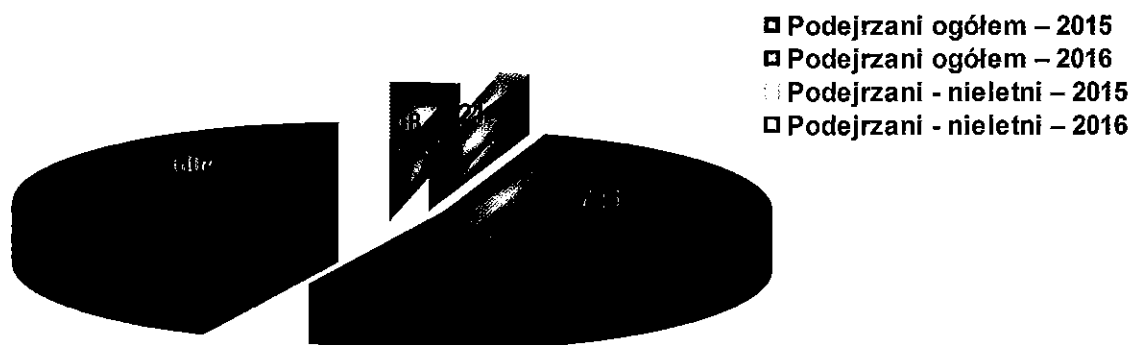
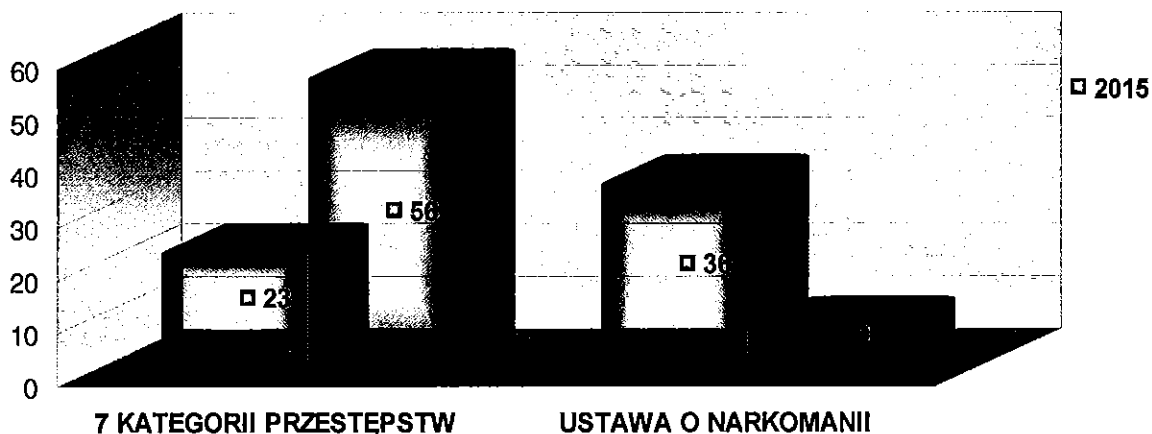
UDZIAŁ POUCZEŃ ZA WYKROCZENIA W OGÓLNEJ LICZBIE ŚRODKÓW REPRESJI



Biorąc pod uwagę liczbę zastosowanych środków represji za wykroczenia; godnym zwrócenia uwagi jest fakt, że pomimo mniejszej ilości podjętych interwencji w 2016 roku ujawniono 7610 sprawców wykroczeń, więcej o 241, co stanowi 103,1% dynamiki. Ponadto wzrosła liczba sprawców wykroczeń wobec, których policjanci zastosowali postępowanie mandatowe lub skierowali wniosek do Sądu Rejonowego. Stosunek ilości zastosowanych pouczeń do ogólnej ilości zastosowanych środków represji wyniósł 53,39% i był wyższy o 6,8% niż w 2015 roku.

PRZESTĘPCZOŚĆ NIELETNICH NA TERENIE POWIATU TCZEWSKIEGO W 2015-2016 ROKU

WYBRANE CZYNY KARALNE NIELETNICH



Udział nieletnich sprawców czynów karalnych stosunku do ogółu podejrzanych 2015-2016

W policjanci tczewskiej jednostki w 2016 roku ujawnili 36 czynów karalnych popełnionych przez nieletnich w siedmiu podstawowych kategoriach przestępstw, tj. 9 więcej niż w roku 2015, natomiast czynów karalnych z Ustawy o Przeciwdziałaniu Narkomanii - 9, o 47 mniej niż w 2015 roku. Niższa skuteczność w zakresie ujawniania czynów z związanych z posiadaniem narkotyków przez nieletnich może być skutkiem wprowadzania do obiegu środków o działaniu podobnym do narkotyków - "dopalaczy", które biorąc pod uwagę cenę i dostępność w sprzedaży internetowej pod różnymi nazwami, są bardziej dostępne dla nieletnich, a ich skład często zawiera substancje nie wykazane w Ustawie o Przeciwdziałaniu Narkomanii jako zabronione.

Udział ustalonych nieletnich sprawców przestępstw w stosunku do ogółu osób podejrzanych o popełnienie przestępstwa, w powiecie tczewskim w 2016 roku wzrósł o 17% w porównaniu do 2015 roku.

POWIAT TCZEWSKI		
LATA	2015	2016
wnioski do Sądu Rodzinnego	275	274
wnioski do szkół	0	1
do Innych Instytucji	2	1
NIELETNI POD WPLYWEM		
nieletni pod wpływem alkoholu	41	37
środków odurzających	10	23
UCIECZKI NIELETNICH		
z domu rodzinnego	28	28
z MOW i Placówek Szkolno-wychowawczych	26	38
ze Schronisk i Zakładów Poprawczych	2	3
SPOTKANIA		
z młodzieżą	218	245
z pedagogami	133	156
WYBRANE CZYNY KARALNE W 2016 ROKU		
rozboje	19	
bójka i pobicie	5	
uszkodzenie ciała	15	
zgwałcenie	2	
kradzież mienia	3	
kradzież z włamaniem	10	
uszkodzenie mienia	4	
narkomania	9	
nietrzeźwy kierujący	1	

DEBATY SPOŁECZNE				
OBSZAR ZAGADNIENIOWY	I kw	II kw	III kw	IV kw
BEZPIECZEŃSTWO W RUCHU DROGOWYM NARKOTYKI, DOPALACZE, ŚRODKI ODURZAJĄCE			1	
CYBERZAGROŻENIA				1
BEZPIECZEŃSTWO W MIEJSCACH PUBLICZNYCH I MIEJSCU ZAMIESZKANIA	1			
BEZPIECZEŃSTWO DZIECI I MŁODZIEŻY - EDUKACJA DLA BEZPIECZEŃSTWA				
PRZEMOC W RODZINIE		1		
BEZPIECZEŃSTWO SENIORÓW	1			

KRAJOWA MAPA ZAGROZEŃ BEZPIECZEŃSTWA W POWIECIE TCZEWSKIM

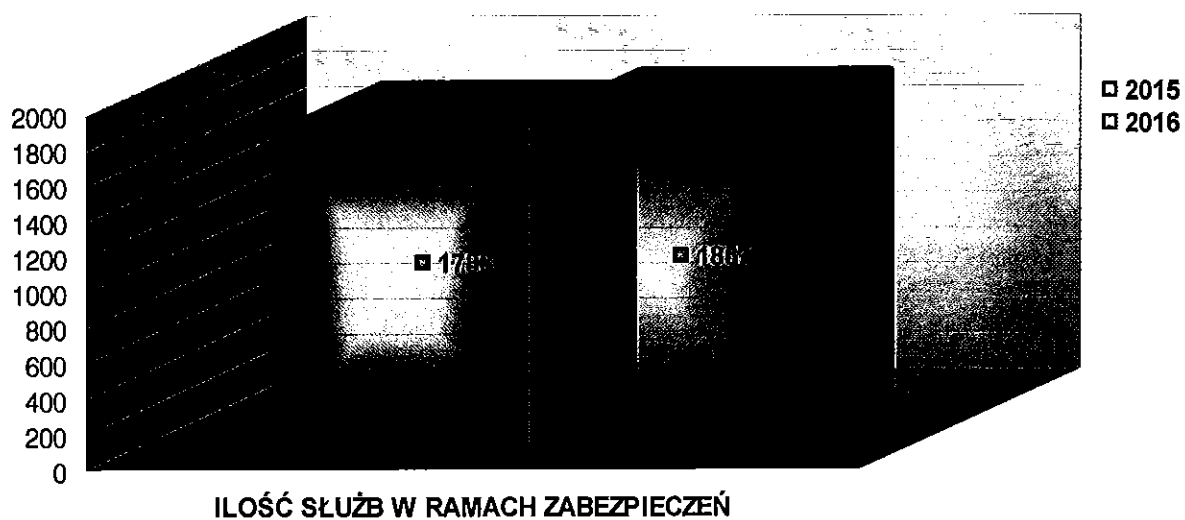
OKRES	ZGŁOSZENIA NANIESIONE NA KMZB NA DZIEŃ 31.01.2017			
	zgłoszone	potwierdzone	niepotwierdzone	potwierdzalność
LIPIEC	74	19	55	25,67 %
SIERPIEŃ	41	6	35	14,63 %
WRZESIEŃ	73	10	63	15,87 %
PAŹDZIERNIK	71	10	61	14,08 %
LISTOPAD	50	17	33	34,00 %
GRUDZIEŃ	42	11	31	26,19 %
STYCZEŃ	94	30	64	31,91%
SUMA	445	103	342	23,14%
DROGOWE	294	76	218	25,85%
PORZĄDKOWE	151	27	124	17,88%

W 2016 roku policjanci Komendy Powiatowej Policji w Tczewie w sumie przeprowadzili 5 debat społecznych o charakterze informacyjno-prewencyjnych, mających na celu podnoszenie świadomości, wrażliwości społecznej na różnorodne zjawiska wpływające na poziom bezpieczeństwa, a także wskazanie skutecznych mechanizmów działań pomocowych w przypadku wystąpienia zagrożenia. Tematyka debat dotyczyła bezpieczeństwa w ruchu drogowym, cyberzagrożenia, bezpieczeństwa w miejscach publicznych i miejscu zamieszkania, przemocy w rodzinie oraz bezpieczeństwa seniorów. W zorganizowanych debatach poza policjantami i mieszkańcami wzięli udział zaproszeni goście, m.in. przedstawiciel Pomorskiego Ośrodka Ruchu Drogowego w Gdańsk, Rzecznik Praw Konsumenta, przedstawiciel Powiatowego Centrum Pomocy Rodzinie.

Realizując zadania związane prowadzeniem Krajowej Mapy Zagrożeń Bezpieczeństwa w Powiecie Tczewskim policjanci do końca stycznia 2017 dokonali weryfikacji 445 zgłoszeń naniesionych na mapę zagrożeń, z tej sumy udało się potwierdzić 23,14% zgłoszeń.

Dzięki temu miejsca wskazane na mapie zostały one objęte stałym nadzorem przez służby zewnętrzne. Z ogólnej liczby zgłoszeń, aż 66,1% stanowią zagrożenia związane z ruchem drogowym. Biorąc pod uwagę ciągłe upowszechnianie narzędzia należy spodziewać się, że zgłoszeń będzie przybywać, co pozwoli na bieżące monitorowanie stanu bezpieczeństwa w miejscach uznawanych przez mieszkańców za mało bezpieczne i doprowadzi do ograniczenia ilości negatywnych zjawisk na terenie powiatu.

ZABEZPIECZENIA IMPREZ MASOWYCH I ROZRYWKOWYCH ILOŚĆ SŁUŻB W RAMACH ZABEZPIECZENIA IMPREZ



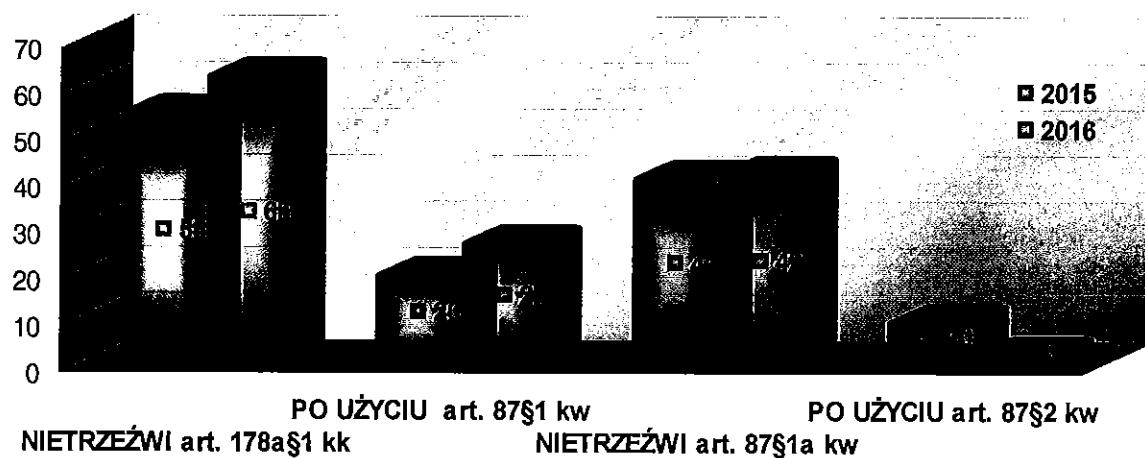
Biorąc pod uwagę zaangażowanie policjantów do zabezpieczeń imprez sportowych i masowych należy wykazać, że liczba zabezpieczanych imprez w 2016 roku wzrosła ze 144 w 2015 roku do 152, w związku z tym dynamika w tym zakresie wyniosła 105,5%. Analogicznie też wzrosła liczba służb zrealizowanych przez policjantów w ramach tych zabezpieczeń o 74, dynamika wyniosła 104,1%.

BEZPIECZEŃSTWO W RUCHU DROGOWYM

IŁOŚ ZDARZEŃ DROGOWYCH NA DROGACH POWIATU TCZEWSKIEGO			
ZDARZENIE	2015	2016	RÓŻNICA
wypadki drogowe	164	166	2
wypadki śmiertelne	8	4	-4
ilość zabitych	8	4	-4
ilość rannych	196	215	19
kolizje	717	837	120

W 2016 roku na terenie powiatu tczewskiego odnotowano 166 wypadków drogowych, o 2 więcej niż w 2015 roku, a wskaźnik dynamiki wyniósł 101,2%. Zanotowano 4 wypadki ze skutkiem śmiertelnym, w których śmierć poniosły 4 osoby, tj o 4 mniej niż w roku 2015, tym samym dynamika w tym zakresie równała się 50%. Obrażenia w wyniku wypadków drogowych odniosło 215 osób, tj. więcej o 19 niż w roku 2015, dynamika wyniosła 109,7%. W 2016 roku na terenie Tczewa zanotowano 50 wypadków drogowych, w których rannych zostało 60 osób, na drogach krajowych przebiegających przez teren powiatu tczewskiego zanotowano 44 wypadki, na autostradzie A1 - 15, na wojewódzkich - 21, na drogach powiatowych i gminnych – 36.

IŁOŚ SPRAWCÓW ZATRZYMANÝCH NA GORĄCYM UCZYŃKU PROWADZENIA W STANIE NIETRZEŻWOŚCI/PO UŻYCIU ALKOHOLU



PRZESTĘPCZOŚĆ KRYMINALNA

Ogółem w 2016 roku w powiecie tczewskim odnotowano 2281 przestępstw, co stanowi wzrost ich liczby w stosunku do 2015 roku o 145, tym samym wskaźnik dynamiki wyniósł 106,8%.

W rejonie Tczewa i Gminy Tczew zanotowano w sumie 1787 przestępstw, co stanowi wzrost ich liczby o 159 w porównaniu z rokiem 2015, a wskaźnik dynamiki wyniósł 109,8%.

Wzrost ogólnej liczby przestępstw w powiecie tczewskim nie znajduje jednak odzwierciedlenia w kategorii przestępstw kryminalnych oraz w kategorii siedmiu najbardziej dokuczliwych społecznie przestępstw (*rozbój i wymuszenie rozbójnicze, kradzież mienia, kradzież z włamaniem, kradzież pojazdu, uszczerbek na zdrowiu, bójka i pobicie*).

Liczba dokonanych przestępstw kryminalnych w powiecie tczewskim w 2016 roku wyniosła 1595, ich ilość tym samym spadła w stosunku do minionego roku o 20, wskaźnik dynamiki ukształtował się na poziomie 98,8%.

W odniesieniu do miasta i gminy Tczew w roku 2016 odnotowano 1219 przestępstw kryminalnych, w wyniku czego nastąpił wzrost liczby zdarzeń o 18 w porównaniu do 2015 roku, a dynamika wyniosła 101,5%. Odnosząc się do siedmiu podstawowych kategorii przestępstw najbardziej dokuczliwych społecznie (*rozbój i wymuszenie rozbójnicze, kradzież mienia, kradzież z włamaniem, kradzież pojazdu, uszczerbek na zdrowiu, bójka i pobicie*), w 2016 roku w powiecie zanotowano 923 zdarzenia, co stanowi spadek o 58 w porównaniu do roku 2015, wskaźnik dynamiki ukształtował się na poziomie 94,1%. We wskazanej kategorii na terenie miasta i gminy Tczew zanotowano w 2016 roku 737 przestępstw, tj. o 15 mniej niż w 2015 roku, dynamika ukształtowała się na poziomie 98%.

W kategorii kradzież z włamaniem w 2016 roku na terenie powiatu odnotowano 271 przestępstw, tym samym odnotowano spadek ich liczby w porównaniu z 2015 rokiem o 42, a wskaźnik dynamiki wyniósł 86,6%, analogicznie w Tczewie i gminie Tczew w 2016 roku odnotowano 198 kradzieży z włamaniem, to jest mniej o 37 niż w analogicznym okresie 2015 roku, dynamika wyniosła 84,3%.

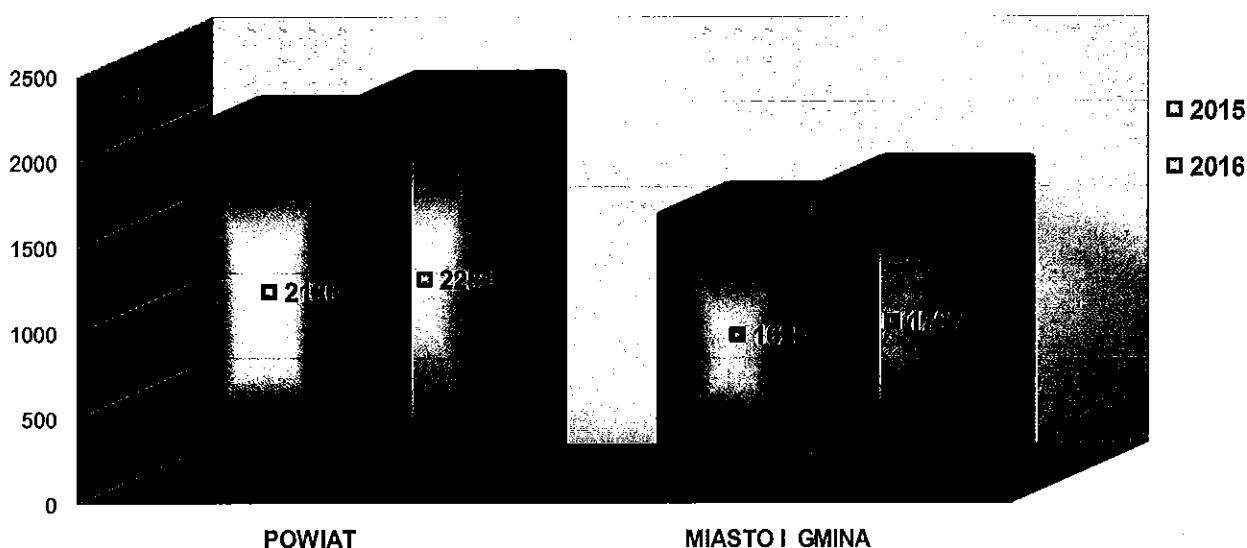
W kategorii kradzież rzeczy cudzej zanotowano ogółem 327 przestępstw, mniej o 68 niż w 2015 roku, wskaźnik dynamiki w tym przypadku wyniósł 82,8%. Na terenie miasta i gminy Tczew odnotowano w sumie 278 przestępstw, mniej o 39 niż w 2015 roku.

W 2016 roku w powiecie tczewskim popełniono 90 przestępstw, których skutkiem był uszczerbek na zdrowiu, co stanowi wzrost ich liczby o 36 w stosunku do 2015 roku, natomiast wskaźnik dynamiki wyniósł 166,7% na terenie miasta i gminy Tczew liczba przestępstw w tej kategorii wzrosła w porównaniu z 2015 rokiem z 37 do 69. W powiecie tczewskim odnotowano 34 bójk i pobicia, o 11 więcej w stosunku do roku 2015, wskaźnik dynamiki 147,8%, a na terenie miasta i

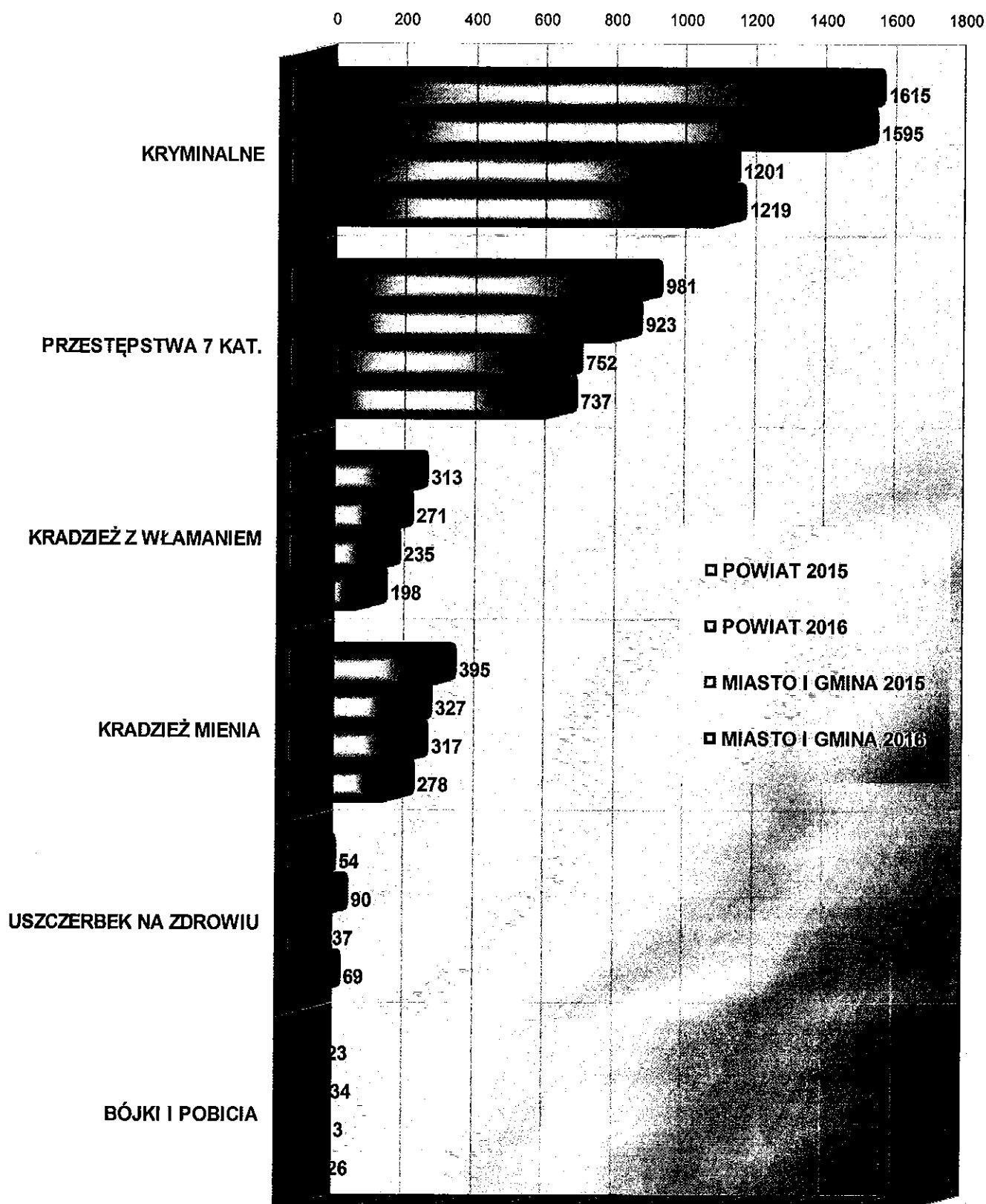
gminy Tczew w 2016 roku - 26, więcej o 13 niż w 2015 roku. Zważyć przy tym należy na fakt, że wzrost liczby przestępstw nastąpił w kategoriach, na które działania policyjne nie mają bezpośredniego wpływu, tj. nie można było dostatecznie szybko podjąć działań zapobiegawczych, lub przestępstw tych dokonano w miejscach nie objętych służbą patrolową, np. miejsca prywatne, zakłady pracy, urzędy, placówki banków czy placówki oświatowe.

Biorąc pod uwagę mnogość czynników mających wpływ na ogólną liczbę przestępstw można prognozować, że jej dynamika i charakter będą ulegać ciągłej zmianie, skłaniając się do kategorii zdarzeń, które pozornie zapewniają sprawcy większą anonimowość, należą do nich przestępstwa internetowe (cyberprzestępczość), wyłudzenia kredytowe i oszustwa skarbowe, czyli kategorie przestępstw, którym trudno jest aktywnie zapobiec. Popelnianiu tego typu przestępstw sprzyja m.in. zbyt mała świadomość społeczna zagrożeń. Dla tego też w tczewska Policja podejmuje wiele działań i inicjatyw mających na celu uświadamianie mieszkańcom występujących zagrożeń oraz promujących sposoby ustrzeżenia się przed zagrożeniami. Aktywizując przy tym instytucje samorządowe, podmioty poza policyjne oraz lokalnego społeczeństwo na spotkaniach, debatach społecznych, poprzez środki masowego przekazu, a także aktywnie realizując program Krajowej Mapy Zagrożeń Bezpieczeństwa w Polsce, który pozwala na czynny udział mieszkańców w kreowaniu poczucia bezpieczeństwa w powiecie tczewskim.

PRZESTĘPCZOŚĆ W POWIECIE TCZEWSKIM ORAZ W MIEŚCIE I GMINIE TCZEW W LATACH 2015 – 2016

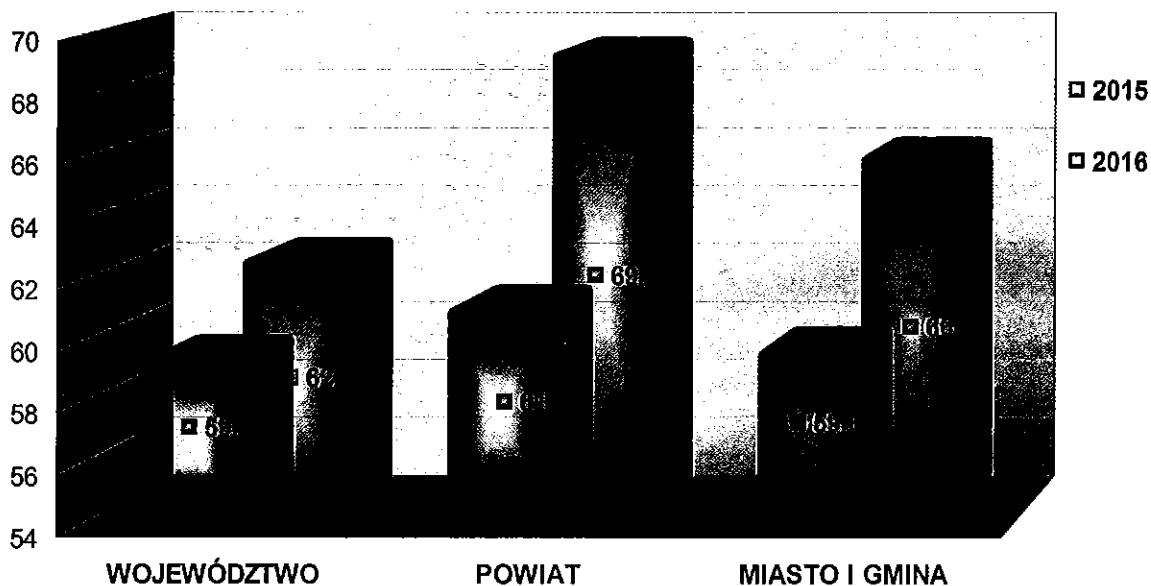


PRZESTĘPCZOŚĆ KRYMINALNA W POWIECIE TCZEWSKIM

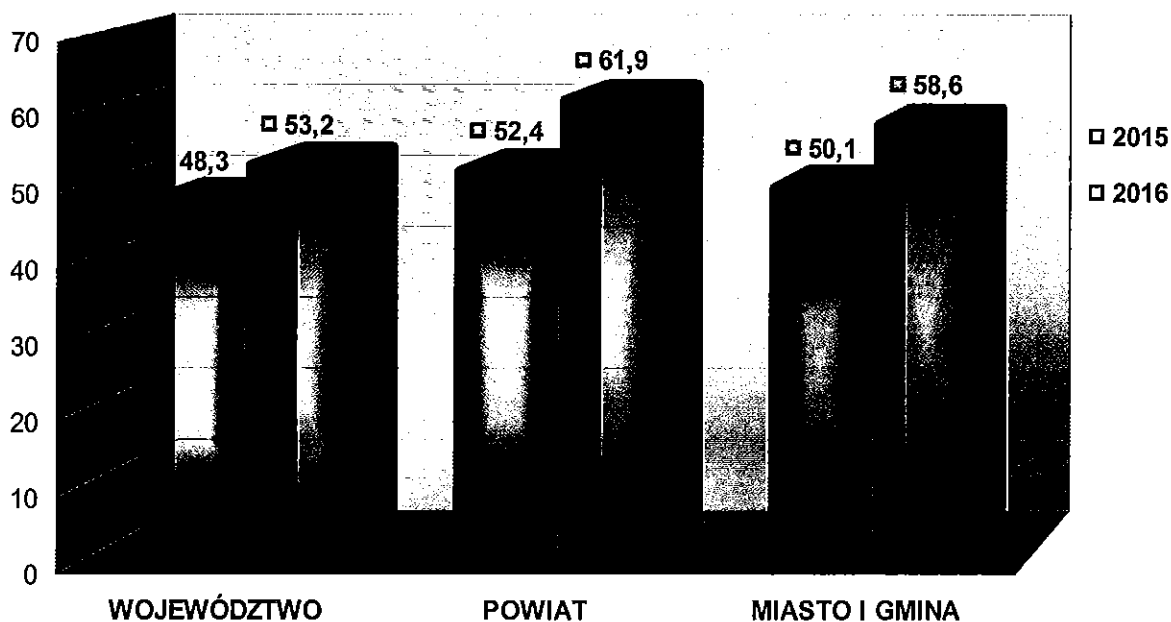


Liczba przestępstw stwierdzonych w powiecie tczewskim w 2015 i 2016 roku

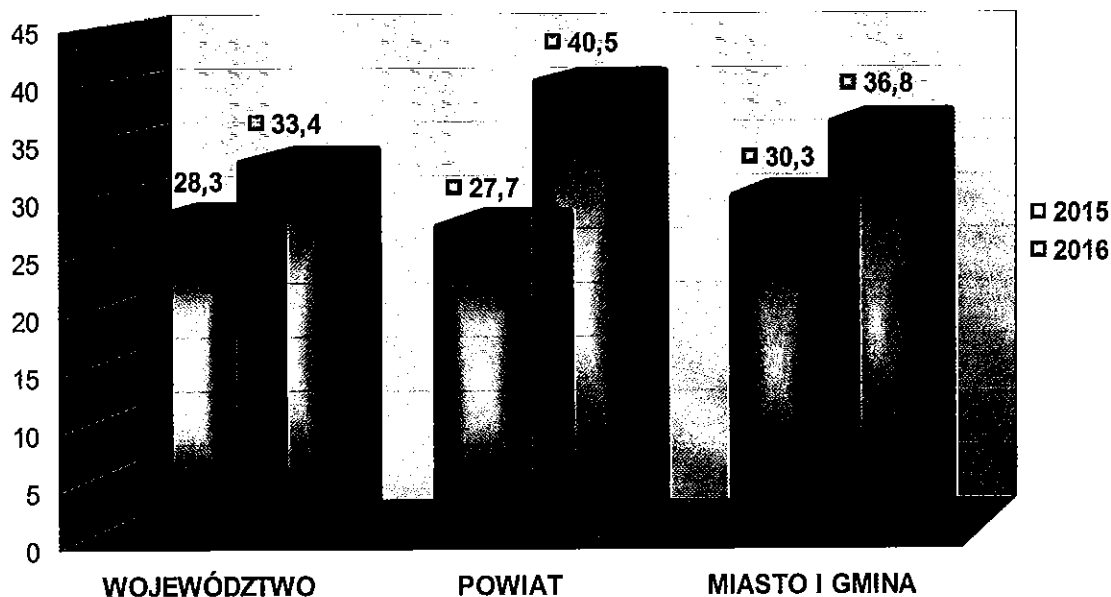
**WYKRYWALNOŚĆ PROCENTOWA OGÓLNA PRZESTĘPSTW
W POWIECIE TCZEWSKIM ORAZ W MIEŚCIE I GMINIE TCZEW
NA TLE WOJEWÓDZTWA W LATACH 2015 – 2016**



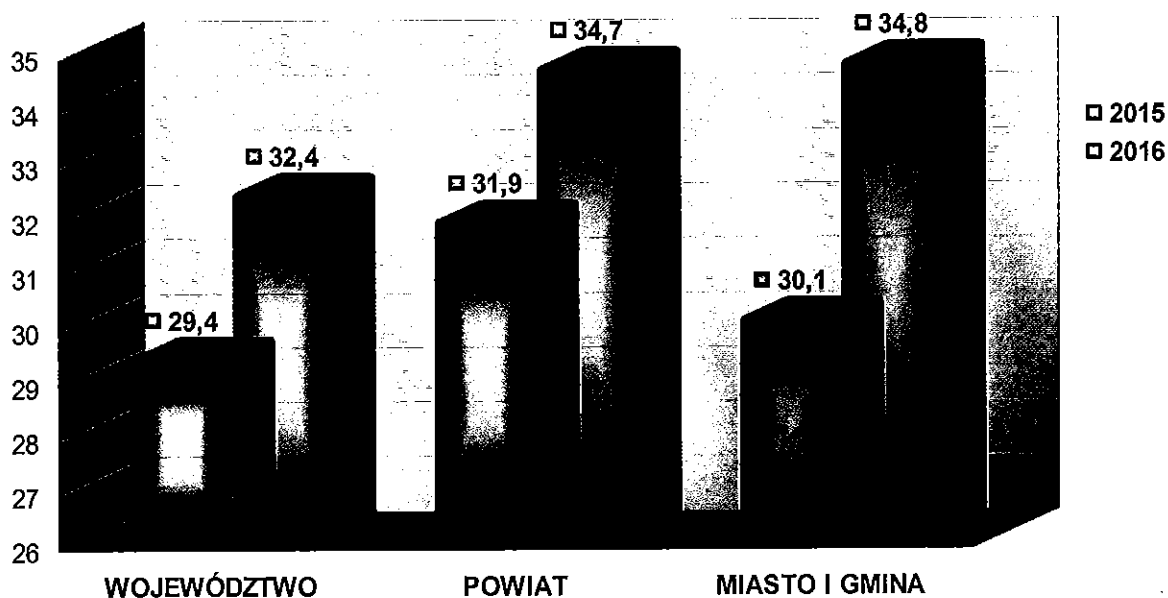
**WYKRYWALNOŚĆ PROCENTOWA PRZESTĘPSTW KRYMINALNYCH
W POWIECIE TCZEWSKIM ORAZ W MIEŚCIE I GMINIE TCZEW
NA TLE WOJEWÓDZTWA W LATACH 2015 – 2016**



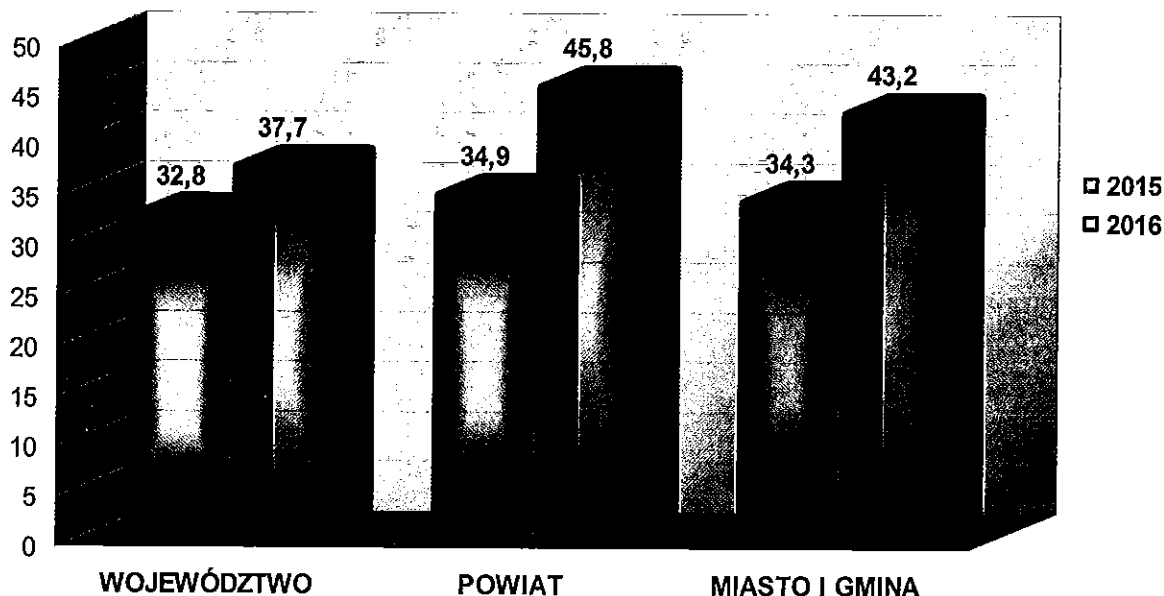
WYKRYWALNOŚĆ PROCENTOWA KRADZIEŻY Z WŁAMANIEM W POWIECIE TCZEWSKIM ORAZ W MIEŚCIE I GMINIE TCZEW NA TLE WOJEWÓDZTWA W LATACH 2015 – 2016



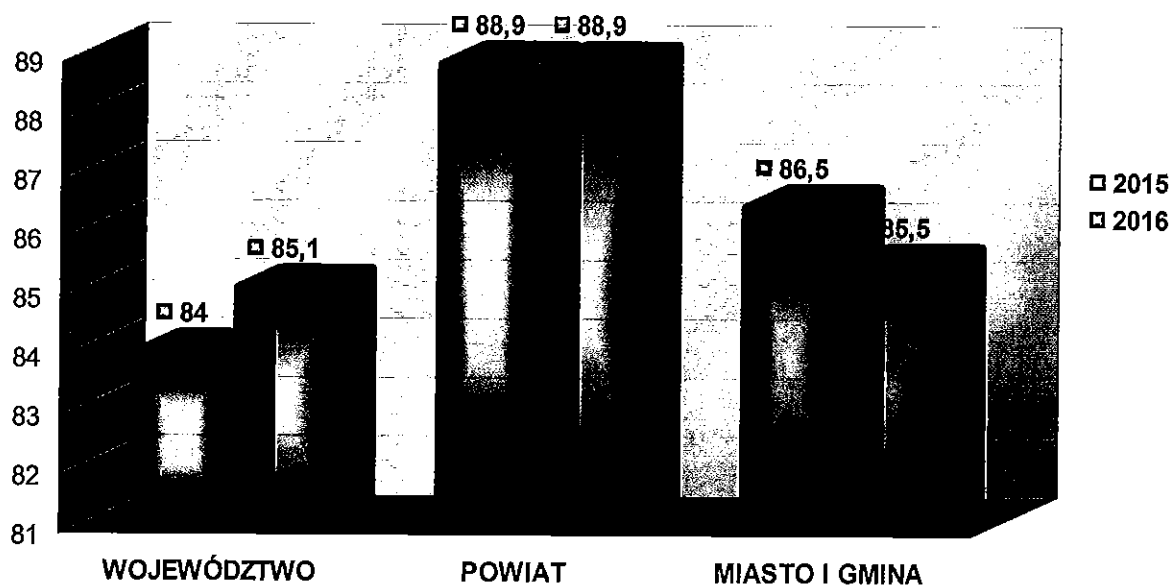
WYKRYWALNOŚĆ PROCENTOWA KRADZIEŻY MIENIA W POWIECIE TCZEWSKIM ORAZ W MIEŚCIE I GMINIE TCZEW NA TLE WOJEWÓDZTWA W LATACH 2015 – 2016



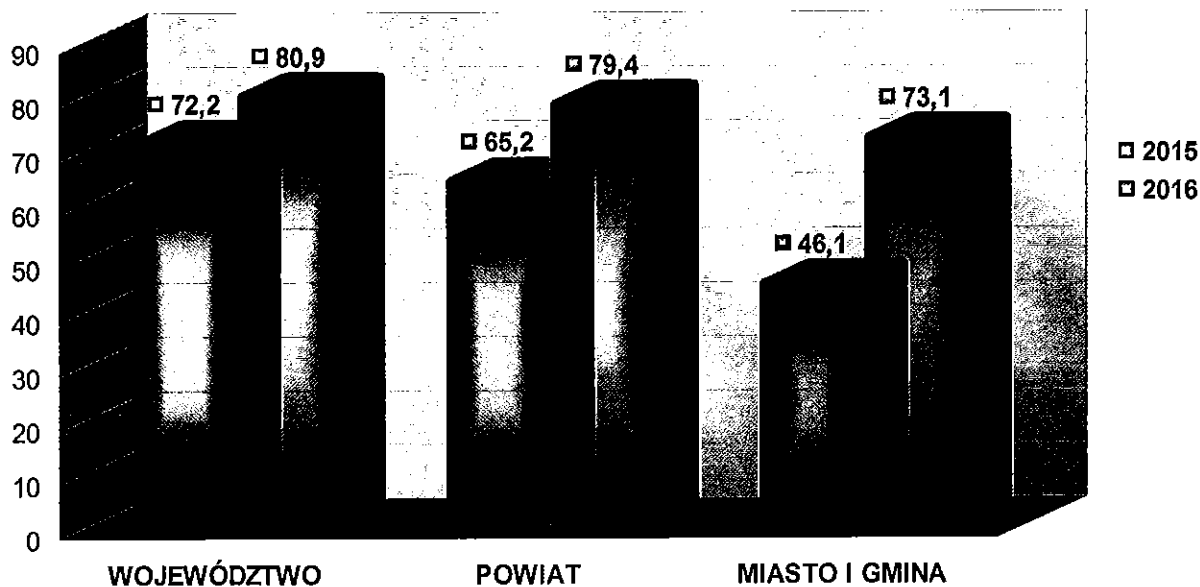
WYKRYWALNOŚĆ PROCENTOWA PRZESTĘPSTW W 7 KATEGORIACH W POWIECIE TCZEWSKIM ORAZ W MIEŚCIE I GMINIE TCZEW NA TLE WOJEWÓDZTWA W LATACH 2015 – 2016



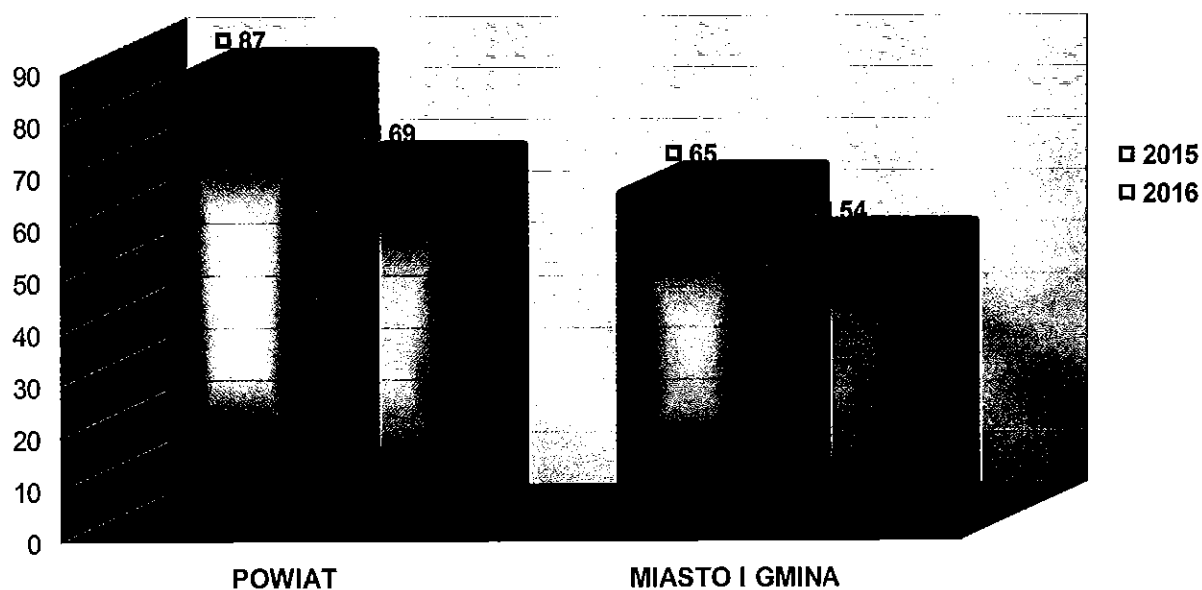
WYKRYWALNOŚĆ PROCENTOWA PRZESTĘPSTW W KATEGORII USZCZERBEK NA ZDROWIU W POWIECIE TCZEWSKIM ORAZ W MIEŚCIE I GMINIE TCZEW NA TLE WOJEWÓDZTWA LATACH 2015 – 2016



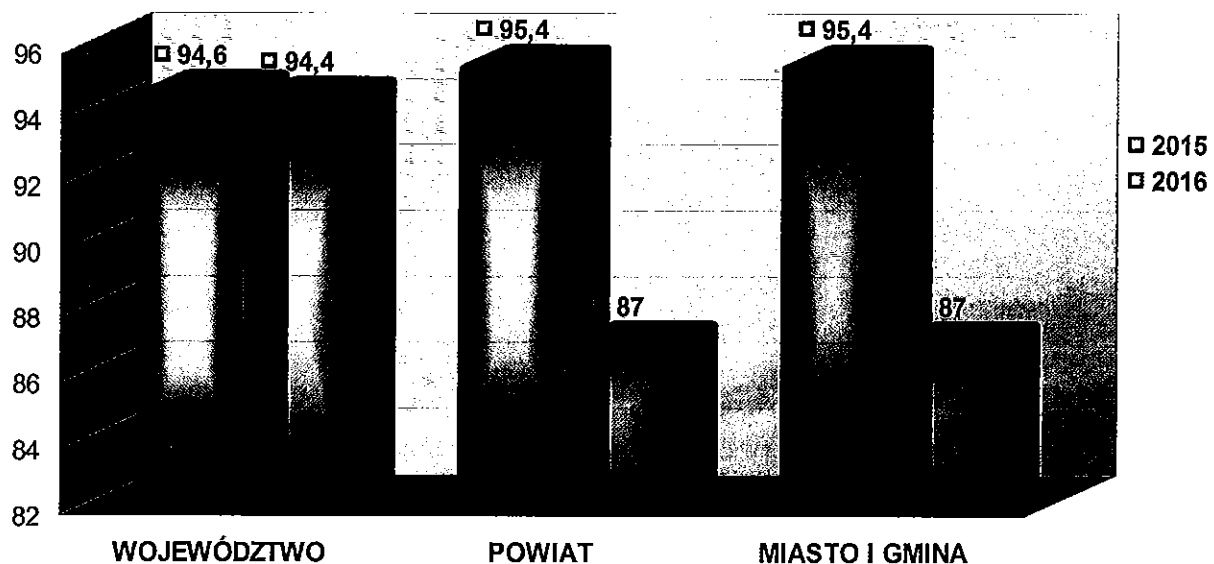
WYKRYWALNOŚĆ PROCENTOWA PRZESTĘPSTW W KATEGORII BÓJKA I POBICIE W POWIECIE TCZEWSKIM ORAZ W MIEŚCIE I GMINIE TCZEW NA TLE WOJEWÓDZTWA LATACH 2015 – 2016



LICZBA STWIERDZONYCH PRZESTĘPSTW NARKOTYKOWYCH W POWIECIE TCZEWSKIM ORAZ W MIEŚCIE I GMINIE TCZEW LATACH 2015 – 2016



WYKRYWALNOŚĆ PRZESTĘPSTW NARKOTYKOWYCH W POWIECIE TCZEWSKIM ORAZ W MIEŚCIE I GMINIE TCZEW NA TLE WOJEWÓDZTWA POMORSKIEGO LATACH 2015 – 2016



PODSUMOWANIE

W trosce o podniesienie poziomu bezpieczeństwa w powiecie tczewskim m.in. poprzez realizację priorytetów Komendanta Głównego Policji na rok 2016 - 2018 policjanci Komendy Powiatowej Policji w Tczewie wspólnie z policjantami Pododdziałów Prewencji Policji KWP w Gdańsku oraz z podmiotami poza-policyjnymi takimi jak: Straż Miejska i Straż Ochrony Kolei, poprzez zaangażowanie i wyteżoną pracę doprowadzili do ograniczenia przestępczości najbardziej dokuczliwej społecznie; w tym przede wszystkim liczby kradzieży z włamaniem, kradzieży mienia, kradzieży pojazdów oraz innych przestępstw kryminalnych, przy jednoczesnym wzroście wykrywalności ogólnej przestępstw do poziomu 69,4%.

Współpraca ze służbami poza-policyjnymi w 2016 roku w realny sposób przyczyniła się do zwiększenia liczby patroli, co znajduje odzwierciedlenie w osiągniętych wynikach prewencyjnych i miało niebagatelny wpływ na bezpieczeństwo na ulicach powiatu. Szczególne słowa uznania należą się Straży Miejskiej w Tczewie, która wspierając Policję w ramach organizowanych wspólnych patroli na stałe wpisała się w proces podnoszenia poziomu bezpieczeństwa w Tczewie.

Na uwagę zasługuje również fakt, że wdrożenie Krajowej Mapy Zagrożeń Bezpieczeństwa przyczynia się do przybliżenia występujących zagrożeń i problemów widzianych z perspektywy mieszkańców powiatu i podjęcie działań zmierzających do usunięcia lub ograniczenia zgłaszanych zagrożeń. Prowadzone spotkania i debaty społeczne pomagają uświadamiać mieszkańcom pojawiające się nowe zagrożenia i wzmacnia świadomość współodpowiedzialności za bezpieczeństwo.

Aktywna służba na drodze, dopasowana do potrzeb oraz występujących zagrożeń, realizowana poprzez zwiększenie liczby patroli ruchu drogowego spowodowała spadek liczby ofiar śmiertelnych wypadków drogowych o 50%, co przy rosnącej liczbie uczestników ruchu drogowego należy uznać za satysfakcjonujący wynik.

Biorąc pod uwagę dotychczas zrealizowane przedsięwzięcia i ich pozytywny wpływ na poziom bezpieczeństwa w powiecie tczewskim, priorytetem dla tczewskich policjantów jest dążenie do utrzymania dotychczas osiągniętych wyników, a aktywna współpraca z samorządem lokalnym i zaangażowanie społeczeństwa w proces poprawy bezpieczeństwa pozwala optymistycznie patrzeć na rok 2017.

PRIORYTETY
KOMENDANTA GŁÓWNEGO POLICJI
NA LATA 2016-2018

1. Zwiększenie efektywności działań Policji na rzecz wzmocnienia współpracy ze społeczeństwem.
2. Podniesienie skuteczności działań Policji w identyfikacji i zwalczaniu największych współczesnych zagrożeń w tym cyberprzestępczości.
3. Wzrost skuteczności działań Policji w zwalczaniu przestępczości najbardziej uciążliwej społecznie.
4. Działania Policji ukierunkowane na poprawę bezpieczeństwa w ruchu drogowym.
5. Optymalizacja działań Policji na rzecz zapewnienia bezpieczeństwa imprez masowych.
6. Podniesienie jakości i efektywności pracy Policji poprzez sukcesywne podwyższanie kompetencji zawodowych funkcjonariuszy i pracowników Policji.
7. Doskonalenie jakości zadań realizowanych przez policjantów i pracowników Policji poprzez zapewnienie optymalnych warunków pełnienia służby/pracy.
8. Upowszechnianie idei współodpowiedzialności mieszkańców powiatu tczewskiego za porawę stanu bezpieczeństwa poprzez zgłaszanie zagrożeń za pomocą narzędzia Krajowej Mapy Zagrożeń Bezpieczeństwa w Polsce.

Komendant Powiatowy Policji
w Tczewie

insp. Dariusz Krasuła