

UCHWAŁA NR 92/293/2016
ZARZĄDU POWIATU TCZEWSKIEGO

z dnia 8 września 2016 r.

w sprawie zmian w budżecie Powiatu Tczewskiego na 2016 rok

Na podstawie art. 32 ust. 1 ustawy z dnia 5 czerwca 1998 roku o samorządzie powiatowym (Dz. U. z 2016 r. poz. 814), art. 222 ust 4, art. 257 pkt 1 i 3 ustawy z dnia 27 sierpnia 2009 roku o finansach publicznych (Dz. U. z 2013 r. poz. 885, poz. 938, poz. 1646, z 2014 r. poz. 379, poz. 911, poz. 1146, poz. 1626, poz. 1877, z 2015 r. poz. 238, poz. 532, poz. 1045, poz. 1117, poz. 1130, poz. 1189, poz. 1190, poz. 1269, poz. 1358, poz. 1513, poz. 1830, poz. 1854, poz. 1890, poz. 2150, z 2016 r. poz. 195, poz. 1257) oraz § 14 pkt 4 i 5 uchwały Nr XIII/101/2015 Rady Powiatu Tczewskiego z dnia 29 grudnia 2015 roku w sprawie uchwalenia budżetu Powiatu Tczewskiego na 2016 rok Zarząd Powiatu Tczewskiego, przy udziale niżej wymienionych członków Zarządu:

- | | |
|---------------------------|------------------------|
| - Tadeusza Dzwonkowskiego | - Starosty Tczewskiego |
| - Witolda Sosnowskiego | - Wicestarosty |
| - Grażyny Antczak | - Członka Zarządu |
| - Adama Klimczaka | - Członka Zarządu |
| - Stanisława Smolińskiego | - Członka Zarządu |

uchwała, co następuje:

§ 1. 1. Dokonuje się zmian planu dochodów budżetu powiatu, zgodnie z załącznikiem nr 1 do uchwały, w związku:

- ze zwiększeniem dotacji celowej na zadania bieżące z zakresu administracji rządowej oraz inne zadania zlecone ustawami realizowane przez powiat o kwotę ogółem 236.244 zł.
- ze zwiększeniem dotacji celowej na zadania bieżące z zakresu administracji rządowej zlecone powiatom, związane z realizacją dodatku wychowawczego oraz dodatku do zryczałtowanej kwoty stanowiących pomoc państwa w wychowaniu dzieci o kwotę 319.700 zł.

2. Dochody budżetu powiatu na 2016 rok na skutek dokonanych zmian wynoszą 130.511.523 zł.

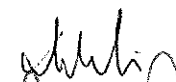
§ 2. 1. Dokonuje się zmian planu wydatków budżetu powiatu, zgodnie z załącznikiem nr 2 do uchwały, w związku:

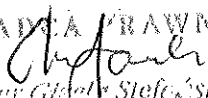
- ze zwiększeniem dotacji celowej na zadania bieżące z zakresu administracji rządowej oraz inne zadania zlecone ustawami realizowane przez powiat o kwotę ogółem 236.244 zł.
- ze zwiększeniem dotacji celowej na zadania bieżące z zakresu administracji rządowej zlecone powiatom, związane z realizacją dodatku wychowawczego oraz dodatku do zryczałtowanej kwoty stanowiących pomoc państwa w wychowaniu dzieci o kwotę 319.700 zł.
- z przeniesieniem z rezerwy ogólnej kwoty 124.134 zł., z przeznaczeniem na zwiększenie planu wydatków Starostwa Powiatowego w Tczewie,
- z wnioskami o dokonanie zmian w planie jednostek budżetowych powiatu,
- z decyzjami o dokonaniu zmian w planach wydatków, podjętymi przez kierowników jednostek budżetowych, na podstawie stosownego upoważnienia udzielonego przez Zarząd Powiatu Tczewskiego.

2. Wydatki budżetu powiatu na 2016 rok na skutek dokonanych zmian wynoszą 156.476.570 zł.

§ 3. Dokonuje się zmian w planie dochodów i wydatków związanych z realizacją zadań z zakresu administracji rządowej i innych zadań zleconych powiatowi odrębnymi ustawami na 2016 rok, zgodnie z załącznikami nr 3 i 4 do uchwały.

§ 4. Uchwała wchodzi w życie z dniem podjęcia i podlega ogłoszeniu.


.....
.....
.....
.....
.....
.....

RADCA PRAWNY

mgr Głogowski Sławośław

nie wnoszę zastrzeżeń
formalno-prawnych

Załącznik Nr 1 do Uchwały Nr 92/2016
 Zarządu Powiatu Tczewskiego
 z dnia 21.09.2016 r.

PLANOWANE DOCHODY BUDŻETU POWIATU TCZEWSKIEGO NA 2016 ROK

Dział	Rozdział	§	Treść	Plan uchwalony	Zmniejszenie	Zwiększenie	Plan po zmianie
600			Transport i łączność	3 579 364	0	0	3 579 364
	z tego:		<i>dochody bieżące</i>	979 364	0	0	979 364
			<i>dochody majątkowe</i>	2 600 000	0	0	2 600 000
	60014		Drogi publiczne powiatowe	3 579 364	0	0	3 579 364
		0690	Wpływy z różnych opłat	965 000			965 000
		0750	Wpływy z najmu i dzierżawy składników majątkowych Skarbu Państwa, jednostek samorządu terytorialnego lub innych jednostek zaliczanych do sektora finansów publicznych oraz innych umów o podobnym charakterze	700			700
		0920	Wpływy z pozostałych odsetek	500			500
		0970	Wpływy z różnych dochodów	13 164			13 164
		6300	Dotacja celowa otrzymana z tytułu pomocy finansowej udzielanej między jednostkami samorządu terytorialnego na dofinansowanie własnych zadań inwestycyjnych i zakupów inwestycyjnych	1 100 000			1 100 000
		6430	Dotacje celowe otrzymane z budżetu państwa na realizację inwestycji i zakupów inwestycyjnych własnych powiatu	1 500 000			1 500 000
700			Gospodarka mieszkaniowa	4 147 297	0	0	4 147 297
	z tego:		<i>dochody bieżące</i>	1 062 846	0	0	1 062 846
			<i>dochody majątkowe</i>	3 084 451	0	0	3 084 451
	70005		Gospodarka gruntami i nieruchomościami	4 147 297	0	0	4 147 297
		0470	Wpływy z opłat za trwałe zarząd, użytkowanie i służebności	85 496			85 496
		0750	Wpływy z najmu i dzierżawy składników majątkowych Skarbu Państwa, jednostek samorządu terytorialnego lub innych jednostek zaliczanych do	282 700			282 700

		sektora finansów publicznych oraz innych umów o podobnym charakterze						
	0770	Wpłaty z tytułu odpłatnego nabycia prawa własności oraz prawa użytkowania wieczystego nieruchomości	3 084 451					3 084 451
	0970	Wpływy z różnych dochodów	8 000					8 000
	2110	Dotacje celowe otrzymane z budżetu państwa na zadania bieżące z zakresu administracji rządowej oraz inne zadania zlecone ustawami realizowane przez powiat	185 000					185 000
	2360	Dochody jednostek samorządu terytorialnego związane z realizacją zadań z zakresu administracji rządowej oraz innych zadań zleconych ustawami	501 650					501 650
710		Działalność usługowa	1 322 224	0	0		1 322 224	
	<i>z tego:</i>	<i>dochody bieżące</i>	<i>1 259 224</i>	<i>0</i>	<i>0</i>		<i>1 259 224</i>	
		<i>dochody majątkowe</i>	<i>63 000</i>	<i>0</i>	<i>0</i>		<i>63 000</i>	
	71012	Zadania z zakresu geodezji i kartografii	202 000	0	0		202 000	
	2110	Dotacje celowe otrzymane z budżetu państwa na zadania bieżące z zakresu administracji rządowej oraz inne zadania zlecone ustawami realizowane przez powiat	202 000					202 000
	71015	Nadzór budowlany	534 170	0	0		534 170	
	0920	Wpływy z pozostałych odsetek	100					100
	0970	Wpływy z różnych dochodów	70					70
	2110	Dotacje celowe otrzymane z budżetu państwa na zadania bieżące z zakresu administracji rządowej oraz inne zadania zlecone ustawami realizowane przez powiat	471 000					471 000
	6410	Dotacje celowe otrzymane z budżetu państwa na inwestycje i zakupy inwestycyjne z zakresu administracji rządowej oraz inne zadania zlecone ustawami realizowane przez powiat	63 000					63 000
	71095	Pozostała działalność	586 054	0	0		586 054	
	0830	Wpływy z usług	580 000					580 000
	0970	Wpływy z różnych dochodów	6 054					6 054
750		Administracja publiczna	628 994	0	0		628 994	
	<i>z tego:</i>	<i>dochody bieżące</i>	<i>628 994</i>	<i>0</i>	<i>0</i>		<i>628 994</i>	
	75011	Urzędy wojewódzkie	44 000	0	0		44 000	
	2110	Dotacje celowe otrzymane z budżetu państwa na	44 000					44 000

			zadania bieżące z zakresu administracji rządowej oraz inne zadania zlecone ustawami realizowane przez powiat						
	75020		Starostwa powiatowe	546 532	0	0	546 532		
		0690	Wpływy z różnych opłat	118 500			118 500		
		0920	Wpływy z pozostałych odsetek	300 000			300 000		
		0970	Wpływy z różnych dochodów	128 032			128 032		
	75045		Kwalifikacja wojskowa	38 462	0	0	38 462		
		2110	Dotacje celowe otrzymane z budżetu państwa na zadania bieżące z zakresu administracji rządowej oraz inne zadania zlecone ustawami realizowane przez powiat	19 662			19 662		19 662
		2120	Dotacje celowe otrzymane z budżetu państwa na zadania bieżące realizowane przez powiat na podstawie porozumień z organami administracji rządowej	18 800			18 800		18 800
754			Bezpieczeństwo publiczne i ochrona przeciwpożarowa	6 731 720	0	0	6 731 720	194 754	6 926 474
			<i>dochody bieżące</i>	6 674 220	0	0	6 674 220	194 754	6 868 974
			<i>dochody majątkowe</i>	57 500	0	0	57 500	0	57 500
	75411		Komendy powiatowe Państwowej Straży Pożarnej	6 731 720	0	0	6 731 720	194 754	6 926 474
		0920	Wpływy z pozostałych odsetek	3 000			3 000		3 000
		2110	Dotacje celowe otrzymane z budżetu państwa na zadania bieżące z zakresu administracji rządowej oraz inne zadania zlecone ustawami realizowane przez powiat	6 669 210			6 669 210	194 754	6 863 964
		2360	Dochody jednostek samorządu terytorialnego związane z realizacją zadań z zakresu administracji rządowej oraz innych zadań zleconych ustawami	2 010			2 010		2 010
		6260	Dotacje otrzymane z państwowych funduszy celowych na finansowanie lub dofinansowanie kosztów realizacji inwestycji i zakupów inwestycyjnych jednostek sektora finansów publicznych	37 500			37 500		37 500
		6410	Dotacje celowe otrzymane z budżetu państwa na inwestycje i zakupy inwestycyjne z zakresu administracji rządowej oraz inne zadania zlecone ustawami realizowane przez powiat	20 000			20 000		20 000
755			Wymiar sprawiedliwości	309 000	0	0	309 000	0	309 000

	<i>z tego:</i>		<i>dochody bieżące</i>		309 000	0	0	309 000
	75515		Nieodpłatna pomoc prawna		309 000	0	0	309 000
		2110	Dotacje celowe otrzymane z budżetu państwa na zadania bieżące z zakresu administracji rządowej oraz inne zadania zlecone ustawami realizowane przez powiat		309 000			309 000
756			Dochody od osób prawnych, od osób fizycznych i od innych jednostek nieposiadających osobowości prawnej oraz wydatki związane z ich poborem		22 411 170	0	0	22 411 170
	<i>z tego:</i>		<i>dochody bieżące</i>		22 411 170	0	0	22 411 170
	75618		Wpływy z innych opłat stanowiących dochody jednostek samorządu terytorialnego na podstawie ustaw		2 150 500	0	0	2 150 500
		0420	Wpływy z opłaty komunikacyjnej		1 850 500			1 850 500
		0650	Wpływy z opłat za wydanie prawa jazdy		300 000			300 000
	75622		Udziały powiatów w podatkach stanowiących dochód budżetu państwa		20 260 670	0	0	20 260 670
		0010	Wpływy z podatku dochodowego od osób fizycznych		18 966 179			18 966 179
		0020	Wpływy z podatku dochodowego od osób prawnych		1 294 491			1 294 491
758			Różne rozliczenia		56 214 272	0	0	56 214 272
	<i>z tego:</i>		<i>dochody bieżące</i>		56 213 627	0	0	56 213 627
			<i>dochody majątkowe</i>		645	0	0	645
	75801		Część oświatowa subwencji ogólnej dla jednostek samorządu terytorialnego		50 171 145	0	0	50 171 145
		2920	Subwencje ogólne z budżetu państwa		50 171 145			50 171 145
	75803		Część wyrównawcza subwencji ogólnej dla powiatów		4 880 294	0	0	4 880 294
		2920	Subwencje ogólne z budżetu państwa		4 880 294			4 880 294
	75814		Różne rozliczenia finansowe		9 255	0	0	9 255
		2990	Wpłata środków finansowych z niewykorzystanych w terminie wydatków, które nie wygasają z upływem roku budżetowego		8 610			8 610
		6680	Wpłata środków finansowych z niewykorzystanych w terminie wydatków, które nie wygasają z upływem roku budżetowego		645			645
75832			Część równoważąca subwencji ogólnej dla powiatów		1 153 578	0	0	1 153 578

801	2920	Subwencje ogólne z budżetu państwa	1 153 578			1 153 578
		Oświata i wychowanie	1 654 450	0	41 490	1 695 940
		<i>z tego:</i>	<i>1 653 450</i>	<i>0</i>	<i>41 490</i>	<i>1 694 940</i>
		<i>dochody bieżące</i>	<i>1 000</i>	<i>0</i>	<i>0</i>	<i>1 000</i>
		<i>dochody majątkowe</i>				
	80102	Szkoły podstawowe specjalne	5 700	0	10 315	16 015
		Wpływy z różnych opłat	100			100
	2110	Dotacje celowe otrzymane z budżetu państwa na zadania bieżące z zakresu administracji rządowej oraz inne zadania zlecone ustawami realizowane przez powiat	0		10 315	10 315
	2130	Dotacje celowe otrzymane z budżetu państwa na realizację bieżących zadań własnych powiatu	5 600			5 600
	80110	Gimnazja	62	0	14 250	14 312
		Wpływy z różnych dochodów	62			62
	2110	Dotacje celowe otrzymane z budżetu państwa na zadania bieżące z zakresu administracji rządowej oraz inne zadania zlecone ustawami realizowane przez powiat	0		14 250	14 250
	80111	Gimnazja specjalne	4 600	0	16 925	21 525
	2110	Dotacje celowe otrzymane z budżetu państwa na zadania bieżące z zakresu administracji rządowej oraz inne zadania zlecone ustawami realizowane przez powiat	0		16 925	16 925
	2130	Dotacje celowe otrzymane z budżetu państwa na realizację bieżących zadań własnych powiatu	4 600			4 600
	80120	Licea ogólnokształcące	129 619	0	0	129 619
		Wpływy z różnych opłat	1 820			1 820
	0750	Wpływy z najmu i dzierżawy składników majątkowych Skarbu Państwa, jednostek samorządu terytorialnego lub innych jednostek zaliczanych do sektora finansów publicznych oraz innych umów o podobnym charakterze	37 352			37 352
	0920	Wpływy z pozostałych odsetek	700			700
	0970	Wpływy z różnych dochodów	7 847			7 847
	2130	Dotacje celowe otrzymane z budżetu państwa na realizację bieżących zadań własnych powiatu	81 900			81 900
	80130	Szkoły zawodowe	652 123	0	0	652 123
		Wpływy z różnych opłat	1 850			1 850

	0750	Wpływy z najmu i dzierżawy składników majątkowych Skarbu Państwa, jednostek samorządu terytorialnego lub innych jednostek zaliczanych do sektora finansów publicznych oraz innych umów o podobnym charakterze	183 097		183 097
	0830	Wpływy z usług	13 152		13 152
	0840	Wpływy ze sprzedaży wyrobów	80 000		80 000
	0920	Wpływy z pozostałych odsetek	2 255		2 255
	0970	Wpływy z różnych dochodów	44 820		44 820
	2130	Dotacje celowe otrzymane z budżetu państwa na realizację bieżących zadań własnych powiatu	26 100		26 100
	2701	Środki na dofinansowanie własnych zadań bieżących gmin, powiatów (związków gmin, związków powiatowo-gminnych, związków powiatów), samorządów województw, pozyskane z innych źródeł	231 782		231 782
	2707	Środki na dofinansowanie własnych zadań bieżących gmin, powiatów (związków gmin, związków powiatowo-gminnych, związków powiatów), samorządów województw, pozyskane z innych źródeł	65 123		65 123
	2709	Środki na dofinansowanie własnych zadań bieżących gmin, powiatów (związków gmin, związków powiatowo-gminnych, związków powiatów), samorządów województw, pozyskane z innych źródeł	3 944		3 944
	80134	Szkoly zawodowe specjalne	5 800	0	5 800
	2130	Dotacje celowe otrzymane z budżetu państwa na realizację bieżących zadań własnych powiatu	5 800		5 800
	80140	Centra kształcenia ustawicznego i praktycznego oraz ośrodki dokształcania zawodowego	766 207	0	766 207
	0690	Wpływy z różnych opłat	8 570		8 570
	0750	Wpływy z najmu i dzierżawy składników majątkowych Skarbu Państwa, jednostek samorządu terytorialnego lub innych jednostek zaliczanych do sektora finansów publicznych oraz innych umów o podobnym charakterze	3 626		3 626
	0830	Wpływy z usług	267 000		267 000
	0870	Wpływy ze sprzedaży składników majątkowych	1 000		1 000
	0920	Wpływy z pozostałych odsetek	100		100
	0970	Wpływy z różnych dochodów	34 931		34 931
	2310	Dotacje celowe otrzymane z gminy na zadania	69 650		69 650


			bieżące realizowane na podstawie porozumień (umów) między jednostkami samorządu terytorialnego						
	2320		Dotacje celowe otrzymane z powiatu na zadania bieżące realizowane na podstawie porozumień (umów) między jednostkami samorządu terytorialnego	381 330					381 330
		80195	Pozostała działalność	90 339	0	0	0	0	90 339
	2007		Dotacje celowe w ramach programów finansowanych z udziałem środków europejskich oraz środków, o których mowa w art. 5 ust. 1 pkt 3 oraz ust. 3 pkt 5 i 6 ustawy, lub płatności w ramach budżetu środków europejskich, z wyłączeniem dochodów klasyfikowanych w paragrafie 205	43 694					43 694
	2120		Dotacje celowe otrzymane z budżetu państwa na zadania bieżące realizowane przez powiat na podstawie porozumień z organami administracji rządowej	46 645					46 645
851			Ochrona zdrowia	2 826 765	0	0	0	0	2 826 765
		<i>z tego:</i>	<i>dochody bieżące</i>	<i>2 826 765</i>	<i>0</i>	<i>0</i>	<i>0</i>	<i>0</i>	<i>2 826 765</i>
		85149	Programy polityki zdrowotnej	75 000	0	0	0	0	75 000
	2710		Dotacja celowa otrzymana z tytułu pomocy finansowej udzielanej między jednostkami samorządu terytorialnego na dofinansowanie własnych zadań bieżących	75 000					75 000
		85156	Składki na ubezpieczenie zdrowotne oraz świadczenia dla osób nieobjętych obowiązkiem ubezpieczenia zdrowotnego	2 751 765	0	0	0	0	2 751 765
	2110		Dotacje celowe otrzymane z budżetu państwa na zadania bieżące z zakresu administracji rządowej oraz inne zadania zlecone ustawami realizowane przez powiat	2 751 765					2 751 765
852			Pomoc społeczna	27 512 266	0	319 700	0	0	27 831 966
		<i>z tego:</i>	<i>dochody bieżące</i>	<i>27 512 266</i>	<i>0</i>	<i>319 700</i>	<i>0</i>	<i>0</i>	<i>27 831 966</i>
		85201	Placówki opiekuńczo-wychowawcze	677 241	0	0	0	0	677 241
	0830		Wpływy z usług	11 454					11 454
	0920		Wpływy z pozostałych odsetek	30					30
	0960		Wpływy z otrzymanych spadków, zapisów i darowizn w postaci pieniężnej	31 395					31 395

	0970	Wpływy z różnych dochodów		426 330			426 330
	2160	Dotacje celowe otrzymane z budżetu państwa na zadania bieżące zakresu administracji rządowej zlecone powiatom, związane z realizacją dodatku wychowawczego oraz dodatku do zryczałtowanej kwoty stanowiących pomoc państwa w wychowaniu dzieci		30 000			30 000
	2710	Dotacja celowa otrzymana z tytułu pomocy finansowej udzielanej między jednostkami samorządu terytorialnego na dofinansowanie własnych zadań bieżących		60 000			60 000
	2900	Wpływy z wpłat gmin i powiatów na rzecz innych jednostek samorządu terytorialnego oraz związków gmin, związków powiatowo-gminnych lub związków powiatów na dofinansowanie zadań bieżących		118 032			118 032
	85202	Domy pomocy społecznej		25 769 795	0	0	25 769 795
	0750	Wpływy z najmu i dzierżawy składników majątkowych Skarbu Państwa, jednostek samorządu terytorialnego lub innych jednostek zaliczanych do sektora finansów publicznych oraz innych umów o podobnym charakterze		26 283			26 283
	0830	Wpływy z usług		15 922 858			15 922 858
	0920	Wpływy z pozostałych odsetek		508			508
	0970	Wpływy z różnych dochodów		27 790			27 790
	2130	Dotacje celowe otrzymane z budżetu państwa na realizację bieżących zadań własnych powiatu		9 792 356			9 792 356
	85204	Rodziny zastępcze		1 049 900	0	319 700	1 369 600
	0970	Wpływy z różnych dochodów		404 000			404 000
	2160	Dotacje celowe otrzymane z budżetu państwa na zadania bieżące z zakresu administracji rządowej zlecone powiatom, związane z realizacją dodatku wychowawczego oraz dodatku do zryczałtowanej kwoty stanowiących pomoc państwa w wychowaniu dzieci		420 000		319 700	739 700
	2900	Wpływy z wpłat gmin i powiatów na rzecz innych jednostek samorządu terytorialnego oraz związków gmin, związków powiatowo-gminnych lub związków powiatów na dofinansowanie zadań bieżących		225 900			225 900
	85205	Zadania w zakresie przeciwdziałania przemoc w		15 000	0	0	15 000

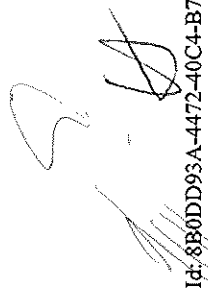
			rodzinnie					
	2110		Dotacje celowe otrzymane z budżetu państwa na zadania bieżące z zakresu administracji rządowej oraz inne zadania zlecone ustawami realizowane przez powiat	15 000				15 000
	85218		Powiatowe centra pomocy rodzinie	330	0	0	0	330
	0920		Wpływy z pozostałych odsetek	80				80
	0970		Wpływy z różnych dochodów	250				250
853			Pozostałe zadania w zakresie polityki społecznej	929 211	0	0	0	929 211
			<i>dochody bieżące</i>	<i>929 211</i>	<i>0</i>	<i>0</i>	<i>0</i>	<i>929 211</i>
	85321		Zespoły do spraw orzekania o niepełnosprawności	200 000	0	0	0	200 000
	2110		Dotacje celowe otrzymane z budżetu państwa na zadania bieżące z zakresu administracji rządowej oraz inne zadania zlecone ustawami realizowane przez powiat	200 000				200 000
	85324		Państwowy Fundusz Rehabilitacji Osób Niepełnosprawnych	60 500	0	0	0	60 500
	0970		Wpływy z różnych dochodów	60 500				60 500
	85333		Powiatowe urzędy pracy	551 296	0	0	0	551 296
	0920		Wpływy z pozostałych odsetek	24				24
	0970		Wpływy z różnych dochodów	108 072				108 072
	2690		Środki z Funduszu Pracy otrzymane przez powiat z przeznaczeniem na finansowanie kosztów wynagrodzenia i składek na ubezpieczenia społeczne pracowników powiatowego urzędu pracy	443 200				443 200
	85395		Pozostała działalność	117 415	0	0	0	117 415
	2057		Dotacje celowe w ramach programów finansowanych z udziałem środków europejskich oraz środków, o których mowa w art. 5 ust. 3 pkt 5 lit. a i b ustawy, lub płatności w ramach budżetu środków europejskich, realizowanych przez jednostki samorządu terytorialnego	117 415				117 415
854			Edukacyjna opieka wychowawcza	1 260 710	0	0	0	1 260 710
			<i>dochody bieżące</i>	<i>1 260 710</i>	<i>0</i>	<i>0</i>	<i>0</i>	<i>1 260 710</i>
	85401		Świetlice szkolne	30 000	0	0	0	30 000
	0830		Wpływy z usług	30 000				30 000
	85403		Specjalne ośrodki szkolno-wychowawcze	405 000	0	0	0	405 000

			Wpływy z najmu i dzierżawy składników majątkowych Skarbu Państwa, jednostek samorządu terytorialnego lub innych jednostek zaliczanych do sektora finansów publicznych oraz innych umów o podobnym charakterze						90 000	90 000
	0830		Wpływy z usług		240 000				240 000	
	0920		Wpływy z pozostałych odsetek		1 500				1 500	
	0970		Wpływy z różnych dochodów		73 500				73 500	
	85406		Poradnie psychologiczno-pedagogiczne, w tym poradnie specjalistyczne		210	0	0		210	
	0920		Wpływy z pozostałych odsetek		10				10	
	0970		Wpływy z różnych dochodów		200				200	
	85410		Internaty i bursy szkolne		675 000	0	0		675 000	
	0750		Wpływy z najmu i dzierżawy składników majątkowych Skarbu Państwa, jednostek samorządu terytorialnego lub innych jednostek zaliczanych do sektora finansów publicznych oraz innych umów o podobnym charakterze		52 000				52 000	
	0830		Wpływy z usług		623 000				623 000	
	85412		Kolonie i obozy oraz inne formy wypoczynku dzieci i młodzieży szkolnej, a także szkolenia młodzieży		150 500	0	0		150 500	
	0830		Wpływy z usług		150 500				150 500	
900			Gospodarka komunalna i ochrona środowiska		374 082	0	0		374 082	
			<i>z tego:</i>		374 082	0	0		374 082	
	90019		Wpływy i wydatki związane z gromadzeniem środków z opłat i kar za korzystanie ze środowiska		374 082	0	0		374 082	
	0580		Wpływy z tytułu grzywien i innych kar pieniężnych od osób prawnych i innych jednostek organizacyjnych		4 907				4 907	
	0690		Wpływy z różnych opłat		369 175				369 175	
921			Kultura i ochrona dziedzictwa narodowego		198	0	0		198	
			<i>z tego:</i>		198	0	0		198	
	92195		Pozostała działalność		198	0	0		198	
	0970		Wpływy z różnych dochodów		198				198	
926			Kultura fizyczna		53 856	0	0		53 856	
			<i>z tego:</i>		53 856	0	0		53 856	
	92605		Zadania w zakresie kultury fizycznej		53 855	0	0		53 855	
	0750		Wpływy z najmu i dzierżawy składników		40 000				40 000	

			majątkowych Skarbu Państwa, jednostek samorządu terytorialnego lub innych jednostek zaliczanych do sektora finansów publicznych oraz innych umów o podobnym charakterze				
	0920		Wpływy z pozostałych odsetek	250			250
	0960		Wpływy z otrzymanych spadków, zapisów i darowizn w postaci pieniędzy	13 500			13 500
	0970		Wpływy z różnych dochodów	105			105
	92695		Pozostała działalność	1	0	0	1
	0970		Wpływy z różnych dochodów	1			1
			DOCHODY OGÓLEM:	129 955 579	0	555 944	130 511 523
			<i>z tego:</i>				
			<i>dochody bieżące ogółem</i>	<i>124 148 983</i>	<i>0</i>	<i>555 944</i>	<i>124 704 927</i>
			<i>dochody majątkowe ogółem</i>	<i>5 806 596</i>	<i>0</i>	<i>0</i>	<i>5 806 596</i>


 S K A R B N I K
 POWIATU ITCZEWSKIEGO

mgr Dariusz Skrzypczyński



Załącznik Nr 2 do Uchwały Nr 22/293/2016
 Zarządu Powiatu Tczewskiego
 z dnia 14 WRZEŚNIA 2016 r.

PLANOWANE WYDATKI BUDŻETU POWIATU TCZEWSKIEGO NA 2016 ROK

Dział	Rozdział	§	Treść	Plan uchwalony	Zmniejszenie	Zwiększenie	Plan po zmianie
010			Rolnictwo i łowiectwo	132 000	0	0	132 000
	<i>z tego:</i>		<i>wydatki bieżące</i>	3 000	0	0	3 000
			<i>wydatki majątkowe</i>	129 000	0	0	129 000
	01042		Wyłączenie z produkcji gruntów rolnych	131 500	0	0	131 500
		4390	Zakup usług obejmujących wykonanie ekspertyz, analiz i opinii	2 500			2 500
		6050	Wydatki inwestycyjne jednostek budżetowych	129 000			129 000
	01095		Pozostała działalność	500	0	0	500
		4530	Podatek od towarów i usług (VAT)	500			500
020			Leśnictwo	25 355	0	0	25 355
	<i>z tego:</i>		<i>wydatki bieżące</i>	25 355	0	0	25 355
	02002		Nadzór nad gospodarką leśną	25 355	0	0	25 355
		4300	Zakup usług pozostałych	25 355			25 355
600			Transport i łączność	30 236 667	0	0	30 236 667
	<i>z tego:</i>		<i>wydatki bieżące</i>	2 156 276	0	0	2 156 276
			<i>wydatki majątkowe</i>	28 080 391	0	0	28 080 391
	60014		Drogi publiczne powiatowe	26 736 667	0	0	26 736 667
		2310	Dotacje celowe przekazane gminie na zadania bieżące realizowane na podstawie porozumień (umów) między jednostkami samorządu terytorialnego	290 099			290 099
		3020	Wydatki osobowe niezaliczone do wynagrodzeń	3 000			3 000
		4010	Wynagrodzenia osobowe pracowników	323 150			323 150
		4040	Dotatkowe wynagrodzenie roczne	51 444			51 444
		4110	Składki na ubezpieczenia społeczne	74 900			74 900
		4120	Składki na Fundusz Pracy	5 695			5 695

		4170	Wynagrodzenia bezosobowe		33 000				33 000
		4210	Zakup materiałów i wyposażenia		277 476				277 476
		4260	Zakup energii		24 900				24 900
		4270	Zakup usług remontowych		10 000				10 000
		4280	Zakup usług zdrowotnych		1 927				1 927
		4300	Zakup usług pozostałych		541 286				541 286
		4360	Opłaty z tytułu zakupu usług telekomunikacyjnych		4 800				4 800
		4390	Zakup usług obejmujących wykonanie ekspertyz, analiz i opinii		38 000				38 000
		4410	Podróże służbowe krajowe		736				736
		4430	Różne opłaty i składki		5 363				5 363
		4440	Odpisy na zakładowy fundusz świadczeń socjalnych		8 697				8 697
		4480	Podatek od nieruchomości		4 968				4 968
		4500	Pozostałe podatki na rzecz budżetów jednostek samorządu terytorialnego		3 700				3 700
		4600	Kary, odszkodowania i grzywny wypłacane na rzecz osób prawnych i innych jednostek organizacyjnych		1 500				1 500
		4610	Koszty postępowania sądowego i prokuratorskiego		1 565				1 565
		4700	Szkolenia pracowników niebędących członkami korpusu służby cywilnej		70				70
		6050	Wydatki inwestycyjne jednostek budżetowych		24 817 391				24 817 391
		6060	Wydatki na zakupy inwestycyjne jednostek budżetowych		28 000				28 000
		6610	Dotacje celowe przekazane gminie na inwestycje i zakupy inwestycyjne realizowane na podstawie porozumień (umów) między jednostkami samorządu terytorialnego		185 000				185 000
		60016	Dotacje celowe na pomoc finansową udzielaną między jednostkami samorządu terytorialnego na dofinansowanie własnych zadań bieżących		3 500 000	0	0		3 500 000
		2710	Dotacja celowa na pomoc finansową udzielaną między jednostkami samorządu terytorialnego na dofinansowanie własnych zadań bieżących		450 000				450 000
		6300	Dotacja celowa na pomoc finansową udzielaną między jednostkami samorządu terytorialnego na dofinansowanie własnych zadań inwestycyjnych i zakupów inwestycyjnych		3 050 000				3 050 000
630			Turystyka		21 000	0	0		21 000
	z tego:		<i>wydatki bieżące</i>		<i>21 000</i>	<i>0</i>	<i>0</i>		<i>21 000</i>
	63095		Pozostała działalność		21 000	0	0		21 000

	4430	Różne opłaty i składki	21 000		21 000
700		Gospodarka mieszkaniowa	423 276	0	423 276
<i>z tego:</i>		<i>wydatki bieżące</i>	<i>423 276</i>	<i>0</i>	<i>423 276</i>
70005		Gospodarka gruntami i nieruchomościami	422 276	0	422 276
	4010	Wynagrodzenia osobowe pracowników	43 490		43 490
	4110	Składki na ubezpieczenia społeczne	7 440		7 440
	4120	Składki na Fundusz Pracy	1 070		1 070
	4210	Zakup materiałów i wyposażenia	8 000		8 000
	4260	Zakup energii	16 289		16 289
	4270	Zakup usług remontowych	32 000		32 000
	4300	Zakup usług pozostałych	187 387		187 387
	4380	Zakup usług obejmujących tłumaczenia	100		100
	4390	Zakup usług obejmujących wykonanie ekspertyz, analiz i opinii	18 108		18 108
	4430	Różne opłaty i składki	360		360
	4480	Podatek od nieruchomości	15 032		15 032
	4530	Podatek od towarów i usług (VAT)	67 000		67 000
	4610	Koszty postępowania sądowego i prokuratorskiego	20 000		20 000
	4700	Szkolenia pracowników niebędących członkami korpusu służby cywilnej	6 000		6 000
70095		Pozostała działalność	1 000	0	1 000
	4300	Zakup usług pozostałych	1 000		1 000
710		Działalność usługowa	1 550 552	320	1 550 552
<i>z tego:</i>		<i>wydatki bieżące</i>	<i>1 487 552</i>	<i>320</i>	<i>1 487 552</i>
		<i>wydatki majątkowe</i>	<i>63 000</i>	<i>0</i>	<i>63 000</i>
71012		Zadania z zakresu geodezji i kartografii	202 000	0	202 000
	4010	Wynagrodzenia osobowe pracowników	98 704		98 704
	4110	Składki na ubezpieczenia społeczne	16 878		16 878
	4120	Składki na Fundusz Pracy	2 418		2 418
	4300	Zakup usług pozostałych	84 000		84 000
71015		Nadzór budowlany	534 000	320	534 000
	3020	Wydatki osobowe niezaliczone do wynagrodzeń	1 050		1 050
	4010	Wynagrodzenia osobowe pracowników	81 700		81 700
	4020	Wynagrodzenia osobowe członków korpusu służby cywilnej	225 518		225 518
	4040	Dodatkowe wynagrodzenie roczne	21 034		21 034

	4110	Składki na ubezpieczenia społeczne	58 266				58 266
	4120	Składki na Fundusz Pracy	7 902				7 902
	4170	Wynagrodzenia bezosobowe	2 400				2 400
	4210	Zakup materiałów i wyposażenia	16 545	320			16 225
	4260	Zakup energii	19 200				19 200
	4270	Zakup usług remontowych	1 020				1 020
	4280	Zakup usług zdrowotnych	500				500
	4300	Zakup usług pozostałych	17 780				17 780
	4360	Opłaty z tytułu zakupu usług telekomunikacyjnych	4 000				4 000
	4410	Podróże służbowe krajowe	500				500
	4430	Różne opłaty i składki	3 200		320		3 520
	4440	Odpisy na zakładowy fundusz świadczeń socjalnych	7 385				7 385
	4480	Podatek od nieruchomości	1 000				1 000
	4550	Szkolenia członków korpusu służby cywilnej	1 000				1 000
	4700	Szkolenia pracowników niebędących członkami korpusu służby cywilnej	1 000				1 000
	6060	Wydatki na zakupy inwestycyjne jednostek budżetowych	63 000				63 000
	71095	Pozostała działalność	814 552	0	0		814 552
	2320	Dotacje celowe przekazane dla powiatu na zadania bieżące realizowane na podstawie porozumień (umów) między jednostkami samorządu terytorialnego	8 686				8 686
	4010	Wynagrodzenia osobowe pracowników	204 348				204 348
	4110	Składki na ubezpieczenia społeczne	26 424				26 424
	4120	Składki na Fundusz Pracy	3 780				3 780
	4210	Zakup materiałów i wyposażenia	40 000				40 000
	4270	Zakup usług remontowych	5 000				5 000
	4300	Zakup usług pozostałych	501 314				501 314
	4360	Opłaty z tytułu zakupu usług telekomunikacyjnych	5 000				5 000
	4390	Zakup usług obejmujących wykonanie ekspertyz, analiz i opinii	5 000				5 000
	4700	Szkolenia pracowników niebędących członkami korpusu służby cywilnej	15 000				15 000
750		Administracja publiczna	11 259 171	0	0		11 259 171
	<i>z tego:</i>	<i>wydatki bieżące</i>	<i>11 209 171</i>	<i>0</i>	<i>0</i>		<i>11 209 171</i>
		<i>wydatki majątkowe</i>	<i>50 000</i>	<i>0</i>	<i>0</i>		<i>50 000</i>

75011	Urzędy wojewódzkie	44 000	0	0	44 000
4010	Wynagrodzenia osobowe pracowników	36 804			36 804
4110	Składki na ubezpieczenia społeczne	6 294			6 294
4120	Składki na Fundusz Pracy	902			902
75019	Rady powiatów	338 372	0	0	338 372
3030	Różne wydatki na rzecz osób fizycznych	325 445			325 445
4210	Zakup materiałów i wyposażenia	9 027			9 027
4300	Zakup usług pozostałych	3 300			3 300
4360	Opłaty z tytułu zakupu usług telekomunikacyjnych	600			600
75020	Starostwa powiatowe	10 592 319	0	0	10 592 319
2310	Dotacje celowe przekazane gminie na zadania bieżące realizowane na podstawie porozumień (umów) między jednostkami samorządu terytorialnego	8 881			8 881
3020	Wydatki osobowe niezaliczone do wynagrodzeń	19 800			19 800
4010	Wynagrodzenia osobowe pracowników	6 225 441			6 225 441
4040	Dodatki wynagrodzenie roczne	546 041			546 041
4110	Składki na ubezpieczenia społeczne	1 118 916			1 118 916
4120	Składki na Fundusz Pracy	120 734			120 734
4170	Wynagrodzenia bezosobowe	29 800			29 800
4210	Zakup materiałów i wyposażenia	776 157			776 157
4260	Zakup energii	227 431			227 431
4270	Zakup usług remontowych	40 500			40 500
4280	Zakup usług zdrowotnych	8 661			8 661
4300	Zakup usług pozostałych	726 986			726 986
4360	Opłaty z tytułu zakupu usług telekomunikacyjnych	49 200			49 200
4380	Zakup usług obejmujących tłumaczenia	2 940			2 940
4390	Zakup usług obejmujących wykonanie ekspertyz, analiz i opinii	1 000			1 000
4410	Podróże służbowe krajowe	23 046			23 046
4420	Podróże służbowe zagraniczne	3 000			3 000
4430	Różne opłaty i składki	59 537			59 537
4440	Odpisy na zakładowy fundusz świadczeń socjalnych	184 454			184 454
4530	Podatek od towarów i usług (VAT)	50 000			50 000
4580	Pozostałe odsetki	3 453			3 453
4590	Kary i odszkodowania wypłacane na rzecz osób fizycznych	244 076			244 076

	4610	Koszty postępowania sądowego i prokuratorskiego	30 435			30 435
	4700	Szkolenia pracowników niebędących członkami korpusu służby cywilnej	41 830			41 830
	6060	Wydatki na zakupy inwestycyjne jednostek budżetowych	50 000			50 000
75045		Kwalifikacja wojskowa	38 462	0	0	38 462
	4110	Składki na ubezpieczenia społeczne	1 500			1 500
	4120	Składki na Fundusz Pracy	200			200
	4170	Wynagrodzenia bezosobowe	18 400			18 400
	4210	Zakup materiałów i wyposażenia	3 200			3 200
	4300	Zakup usług pozostałych	12 362			12 362
	4390	Zakup usług obejmujących wykonanie ekspertyz, analiz i opinii	500			500
	4400	Opłaty za administrowanie i czynsze za budynki, lokale i pomieszczenia garażowe	2 300			2 300
75075		Promocja jednostek samorządu terytorialnego	246 018	0	0	246 018
	4110	Składki na ubezpieczenia społeczne	100			100
	4120	Składki na Fundusz Pracy	100			100
	4170	Wynagrodzenia bezosobowe	12 500			12 500
	4190	Nagrody konkursowe	17 000			17 000
	4210	Zakup materiałów i wyposażenia	56 918			56 918
	4300	Zakup usług pozostałych	157 400			157 400
	4430	Różne opłaty i składki	2 000			2 000
754		Bezpieczeństwo publiczne i ochrona przeciwpożarowa	6 780 210	0	194 754	6 974 964
	<i>z tego:</i>	<i>wydatki bieżące</i>	<i>6 685 210</i>	<i>0</i>	<i>194 754</i>	<i>6 879 964</i>
		<i>wydatki majątkowe</i>	<i>95 000</i>	<i>0</i>	<i>0</i>	<i>95 000</i>
75404		Komendy wojewódzkie Policji	10 000	0	0	10 000
	6170	Wpłaty jednostek na państwowy fundusz celowy na finansowanie lub dofinansowanie zadań inwestycyjnych	10 000			10 000
75410		Komendy wojewódzkie Państwowej Straży Pożarnej	27 500	0	0	27 500
	6170	Wpłaty jednostek na państwowy fundusz celowy na finansowanie lub dofinansowanie zadań inwestycyjnych	27 500			27 500
75411		Komendy powiatowe Państwowej Straży Pożarnej	6 726 710	0	194 754	6 921 464

	3020	Wydatki osobowe niezaliczone do wynagrodzeń	551	551	551
	3070	Wydatki osobowe niezaliczone do uposażeń wypłacane żołnierzom i funkcjonariuszom	315 000		315 000
	4010	Wynagrodzenia osobowe pracowników	41 440		41 440
	4020	Wynagrodzenia osobowe członków korpusu służby cywilnej	76 290		76 290
	4040	Dodatkowe wynagrodzenie roczne	9 500		9 500
	4050	Uposażenia żołnierzy zawodowych oraz funkcjonariuszy	4 491 729		4 491 729
	4060	Inne należności żołnierzy zawodowych oraz funkcjonariuszy zaliczane do wynagrodzeń	108 376		108 376
	4070	Dodatkowe uposażenie roczne dla żołnierzy zawodowych oraz nagrody roczne dla funkcjonariuszy	356 550		356 550
	4080	Uposażenia i świadczenia pieniężne wypłacane przez okres roku żołnierzom i funkcjonariuszom zwolnionym ze służby	28 000		28 000
	4110	Składki na ubezpieczenia społeczne	23 150		23 150
	4120	Składki na Fundusz Pracy	2 579		2 579
	4170	Wynagrodzenia bezosobowe	27 000		27 000
	4180	Równoważniki pieniężne i ekwiwalenty dla żołnierzy i funkcjonariuszy oraz pozostałe należności	525 838	185 918	711 756
	4210	Zakup materiałów i wyposażenia	217 192		217 192
	4220	Zakup środków żywności	1 000		1 000
	4260	Zakup energii	132 788		132 788
	4270	Zakup usług remontowych	91 100		91 100
	4280	Zakup usług zdrowotnych	30 000		30 000
	4300	Zakup usług pozostałych	119 988	8 836	128 824
	4360	Opłaty z tytułu zakupu usług telekomunikacyjnych	22 900		22 900
	4390	Zakup usług obejmujących wykonanie ekspertyz, analiz i opinii	3 000		3 000
	4410	Podróże służbowe krajowe	2 500		2 500
	4420	Podróże służbowe zagraniczne	940		940
	4430	Różne opłaty i składki	10 376		10 376
	4440	Odpisy na zakładowy fundusz świadczeń socjalnych	3 650		3 650
	4480	Podatek od nieruchomości	23 515		23 515
	4510	Opłaty na rzecz budżetu państwa	1 002		1 002
	4520	Opłaty na rzecz budżetów jednostek samorządu	2 856		2 856

			terytorialnego						
	4550	Szkolenia członków korpusu służby cywilnej	200						200
	4700	Szkolenia pracowników niebędących członkami korpusu służby cywilnej	200						200
	6060	Wydatki na zakupy inwestycyjne jednostek budżetowych	57 500						57 500
	75414	Obrona cywilna	3 000						3 000
	4210	Zakup materiałów i wyposażenia	1 000						1 000
	4700	Szkolenia pracowników niebędących członkami korpusu służby cywilnej	2 000						2 000
	75421	Zarządzanie kryzysowe	9 700						9 700
	4210	Zakup materiałów i wyposażenia	4 700						4 700
	4300	Zakup usług pozostałych	1 000						1 000
	4700	Szkolenia pracowników niebędących członkami korpusu służby cywilnej	4 000						4 000
	75495	Pozostała działalność	3 300			0			3 300
	4210	Zakup materiałów i wyposażenia	1 000						1 000
	4300	Zakup usług pozostałych	800						800
	4700	Szkolenie pracowników niebędących członkami korpusu służby cywilnej	1 500						1 500
755		Wymiar sprawiedliwości	309 000			0			309 000
	<i>z tego:</i>	<i>wydatki bieżące</i>	<i>309 000</i>			<i>0</i>			<i>309 000</i>
	75515	Nieodpłatna pomoc prawna	309 000			0			309 000
	2360	Dotacje celowe z budżetu jednostki samorządu terytorialnego, udzieleno w trybie art. 221 ustawy, na finansowanie lub dofinansowanie zadań zleconych do realizacji organizacjom prowadzącym działalność pożytku publicznego	179 838						179 838
	4210	Zakup materiałów i wyposażenia	9 270						9 270
	4300	Zakup usług pozostałych	119 892						119 892
757		Obsługa długu publicznego	1 361 605			0			1 361 605
	<i>z tego:</i>	<i>wydatki bieżące</i>	<i>1 361 605</i>			<i>0</i>			<i>1 361 605</i>
	75702	Obsługa papierów wartościowych, kredytów i pożyczek jednostek samorządu terytorialnego	1 099 612			0			1 099 612
	8090	Koszty emisji samorządowych papierów wartościowych oraz inne opłaty i prowizje	120 200						120 200
	8110	Odsetki od samorządowych papierów wartościowych lub zaciągniętych przez jednostkę samorządu	979 412						979 412

			terytorialnego kredytów i pożyczek						
75704			Rozliczenia z tytułu poręczeń i gwarancji udzielonych przez Skarb Państwa lub jednostkę samorządu terytorialnego	261 993	0	0	261 993		261 993
758	8030		Wpłaty z tytułu krajowych poręczeń i gwarancji	261 993			261 993		261 993
			Różne rozliczenia	2 293 194	124 134	124 109	2 293 169		
			wydatki bieżące	1 123 194	124 134	124 109	1 123 169		
			wydatki majątkowe	1 170 000	0	0	1 170 000		
75801			Część oświatowa subwencji ogólnej dla jednostek samorządu terytorialnego	0	0	124 109	124 109		124 109
	2940		Zwrot do budżetu państwa nienależnie pobranej subwencji ogólnej za lata poprzednie	0		124 109	124 109		124 109
75818			Rezerwy ogólne i celowe	2 293 194	124 134	0	2 169 060		
	4810		Rezerwy	1 123 194	124 134		999 060		
	6800		Rezerwy na inwestycje i zakupy inwestycyjne	1 170 000			1 170 000		
801			Oświata i wychowanie	47 834 729	9 941	51 456	47 876 244		
			wydatki bieżące	47 175 729	9 941	51 456	47 217 244		
			wydatki majątkowe	659 000	0	0	659 000		
80102			Szkoly podstawowe specjalne	3 591 264	0	10 315	3 601 579		
	3020		Wydatki osobowe niezaliczone do wynagrodzeń	4 890			4 890		
	4010		Wynagrodzenia osobowe pracowników	2 529 709			2 529 709		
	4040		Dodatkowe wynagrodzenie roczne	223 374			223 374		
	4110		Składki na ubezpieczenia społeczne	474 273			474 273		
	4120		Składki na Fundusz Pracy	53 578			53 578		
	4210		Zakup materiałów i wyposażenia	39 783			39 783		
	4240		Zakup środków dydaktycznych i książek	6 950		10 315	17 265		
	4260		Zakup energii	86 200			86 200		
	4270		Zakup usług remontowych	2 000			2 000		
	4280		Zakup usług zdrowotnych	3 800			3 800		
	4300		Zakup usług pozostałych	44 000			44 000		
	4360		Opłaty z tytułu zakupu usług telekomunikacyjnych	5 240			5 240		
	4410		Podróże służbowe krajowe	1 899			1 899		
	4430		Różne opłaty i składki	3 901			3 901		
	4440		Odpisy na zakładowy fundusz świadczeń socjalnych	111 067			111 067		
	4700		Szkolenia pracowników niebędących członkami korpusu służby cywilnej	600			600		600
80105			Przedszkola specjalne	1 958 239	0	0	1 958 239		

	3020	Wydatki osobowe niezaliczone do wynagrodzeń		2 914				2 914
	4010	Wynagrodzenia osobowe pracowników		1 379 571				1 379 571
	4040	Dodatkowe wynagrodzenie roczne		115 093				115 093
	4110	Składki na ubezpieczenia społeczne		252 175				252 175
	4120	Składki na Fundusz Pracy		28 707				28 707
	4210	Zakup materiałów i wyposażenia		6 000				6 000
	4220	Zakup środków żywności		50 050				50 050
	4260	Zakup energii		36 565				36 565
	4280	Zakup usług zdrowotnych		2 200				2 200
	4300	Zakup usług pozostałych		17 000				17 000
	4360	Opłaty z tytułu zakupu usług telekomunikacyjnych		1 000				1 000
	4440	Odpisy na zakładowy fundusz świadczeń socjalnych		66 964				66 964
	80110	Gimnazja		436 611		0	14 275	450 886
	2910	Zwrot dotacji oraz płatności, w tym wykorzystanych niezgodnie z przeznaczeniem lub wykorzystanych z naruszeniem procedur, o których mowa w art.184 ustawy, pobranych nienależnie lub w nadmiernej wysokości		0			25	25
	3020	Wydatki osobowe niezaliczone do wynagrodzeń		665				665
	4010	Wynagrodzenia osobowe pracowników		284 457				284 457
	4040	Dodatkowe wynagrodzenie roczne		25 260				25 260
	4110	Składki na ubezpieczenia społeczne		48 000				48 000
	4120	Składki na Fundusz Pracy		5 300				5 300
	4210	Zakup materiałów i wyposażenia		2 000				2 000
	4240	Zakup środków dydaktycznych i książek		0		14 250		14 250
	4280	Zakup usług zdrowotnych		270				270
	4300	Zakup usług pozostałych		50 000				50 000
	4410	Podróże służbowe krajowe		500				500
	4440	Odpisy na zakładowy fundusz świadczeń socjalnych		20 159				20 159
	80111	Gimnazja specjalne		3 392 241		0	16 925	3 409 166
	3020	Wydatki osobowe niezaliczone do wynagrodzeń		5 127				5 127
	4010	Wynagrodzenia osobowe pracowników		2 222 632				2 222 632
	4040	Dodatkowe wynagrodzenie roczne		194 646				194 646
	4110	Składki na ubezpieczenia społeczne		410 553				410 553
	4120	Składki na Fundusz Pracy		46 316				46 316
	4210	Zakup materiałów i wyposażenia		23 700				23 700

4240	Zakup środków dydaktycznych i książek	5 900	16 925	22 825
4260	Zakup energii	81 669		81 669
4270	Zakup usług remontowych	3 500		3 500
4280	Zakup usług zdrowotnych	3 600		3 600
4300	Zakup usług pozostałych	20 000		20 000
4360	Opłaty z tytułu zakupu usług telekomunikacyjnych	6 837		6 837
4410	Podróże służbowe krajowe	1 207		1 207
4440	Odpisy na zakładowy fundusz świadczeń socjalnych	105 054		105 054
4700	Szkolenia pracowników niebędących członkami korpusu służby cywilnej	1 500		1 500
6050	Wydatki inwestycyjne jednostek budżetowych	260 000		260 000
80120	Licea ogólnokształcące	12 345 847	1 893	12 345 847
2540	Dotacja podmiotowa z budżetu dla niepublicznej jednostki systemu oświaty	1 211 915		1 211 915
2590	Dotacja podmiotowa z budżetu dla publicznej jednostki systemu oświaty prowadzonej przez osobę prawną inną niż jednostka samorządu terytorialnego lub przez osobę fizyczną	1 490 688		1 490 688
3020	Wydatki osobowe niezaliczone do wynagrodzeń	46 740		46 740
4010	Wynagrodzenia osobowe pracowników	6 426 778		6 426 778
4040	Dodatkowe wynagrodzenie roczne	525 235		525 235
4110	Składki na ubezpieczenia społeczne	1 163 457		1 163 457
4111	Składki na ubezpieczenia społeczne	920		920
4120	Składki na Fundusz Pracy	128 853		128 853
4121	Składki na Fundusz Pracy	132		132
4140	Wpłaty na Państwowy Fundusz Rehabilitacji Osób Niepełnosprawnych	3 884		3 884
4170	Wynagrodzenia bezosobowe	7 500		7 500
4171	Wynagrodzenia bezosobowe	5 376		5 376
4210	Zakup materiałów i wyposażenia	127 727	200	127 527
4211	Zakup materiałów i wyposażenia	1 000	1 508	2 508
4240	Zakup środków dydaktycznych i książek	95 055		95 055
4260	Zakup energii	460 815		460 815
4270	Zakup usług remontowych	28 967		28 967
4280	Zakup usług zdrowotnych	8 753		8 753
4300	Zakup usług pozostałych	111 347		111 347
4301	Zakup usług pozostałych	3 813	1 356	2 457

	4360	Opłaty z tytułu zakupu usług telekomunikacyjnych	14 402				14 402
	4390	Zakup usług obejmujących wykonanie ekspertyz, analiz i opinii	1 000				1 000
	4410	Podróże służbowe krajowe	9 494			385	9 879
	4411	Podróże służbowe krajowe	500		152		348
	4421	Podróże służbowe zagraniczne	5 636				5 636
	4430	Różne opłaty i składki	9 520		185		9 335
	4440	Opłaty na zakładowy fundusz świadczeń socjalnych	396 840				396 840
	4510	Opłaty na rzecz budżetu państwa	200				200
	4700	Szkolenia pracowników niebędących członkami korpusu służby cywilnej	4 800				4 800
	6050	Wydatki inwestycyjne jednostek budżetowych	54 500				54 500
	80130	Szkoly zawodowe	19 249 491	8 048		8 048	19 249 491
	2540	Dotacja podmiotowa z budżetu dla niepublicznej jednostki systemu oświaty	2 048 847				2 048 847
	3020	Wydatki osobowe niezaliczone do wynagrodzeń	161 218				161 218
	4010	Wynagrodzenia osobowe pracowników	11 056 000				11 056 000
	4040	Dotatkowe wynagrodzenie roczne	930 569				930 569
	4110	Składki na ubezpieczenia społeczne	2 003 658				2 003 658
	4111	Składki na ubezpieczenia społeczne	2 052				2 052
	4120	Składki na Fundusz Pracy	233 903				233 903
	4121	Składki na Fundusz Pracy	294				294
	4140	Wpłaty na Państwowy Fundusz Rehabilitacji Osób Niepełnosprawnych	2 736				2 736
	4170	Wynagrodzenia bezosobowe	56 500				56 500
	4171	Wynagrodzenia bezosobowe	12 000				12 000
	4210	Zakup materiałów i wyposażenia	317 917	8 048			309 869
	4211	Zakup materiałów i wyposażenia	12 500				12 500
	4240	Zakup środków dydaktycznych i książek	72 515			5 000	77 515
	4260	Zakup energii	605 844				605 844
	4270	Zakup usług remontowych	56 500				56 500
	4280	Zakup usług zdrowotnych	16 734				16 734
	4300	Zakup usług pozostałych	355 990			3 048	359 038
	4301	Zakup usług pozostałych	253 860				253 860
	4360	Opłaty z tytułu zakupu usług telekomunikacyjnych	34 286				34 286
	4410	Podróże służbowe krajowe	18 396				18 396

4421	Podróże służbowe zagraniczne	6 022		6 022		6 022
4430	Różne opłaty i składki	15 524		15 524		15 524
4431	Różne opłaty i składki	3 000		3 000		3 000
4440	Odpisy na zakładowy fundusz świadczeń socjalnych	662 026		662 026		662 026
4480	Podatek od nieruchomości	1 350		1 350		1 350
4510	Opłaty na rzecz budżetu państwa	2 000		2 000		2 000
4700	Szkolenia pracowników niebędących członkami korpusu służby cywilnej	12 750		12 750		12 750
6050	Wydatki inwestycyjne jednostek budżetowych	294 500		294 500		294 500
80134	Szkoly zawodowe specjalne	2 228 736	0	2 228 736	0	2 228 736
3020	Wydatki osobowe niezaliczone do wynagrodzeń	3 430		3 430		3 430
4010	Wynagrodzenia osobowe pracowników	1 624 242		1 624 242		1 624 242
4040	Dodatkowe wynagrodzenie roczne	127 688		127 688		127 688
4110	Składki na ubezpieczenia społeczne	293 885		293 885		293 885
4120	Składki na Fundusz Pracy	31 452		31 452		31 452
4210	Zakup materiałów i wyposażenia	6 000		6 000		6 000
4240	Zakup środków dydaktycznych i książek	7 150		7 150		7 150
4260	Zakup energii	43 002		43 002		43 002
4280	Zakup usług zdrowotnych	1 600		1 600		1 600
4300	Zakup usług pozostałych	13 000		13 000		13 000
4360	Opłaty z tytułu zakupu usług telekomunikacyjnych	1 000		1 000		1 000
4440	Odpisy na zakładowy fundusz świadczeń socjalnych	76 287		76 287		76 287
80140	Centra kształcenia ustawicznego i praktycznego oraz ośrodki kształcenia zawodowego	2 784 045	0	2 784 045	0	2 784 045
3020	Wydatki osobowe niezaliczone do wynagrodzeń	6 000		6 000		6 000
4010	Wynagrodzenia osobowe pracowników	1 611 339		1 611 339		1 611 339
4040	Dodatkowe wynagrodzenie roczne	134 868		134 868		134 868
4110	Składki na ubezpieczenia społeczne	299 163		299 163		299 163
4120	Składki na Fundusz Pracy	33 349		33 349		33 349
4170	Wynagrodzenia bezosobowe	116 509		116 509		116 509
4210	Zakup materiałów i wyposażenia	116 079		116 079		116 079
4240	Zakup środków dydaktycznych i książek	5 000		5 000		5 000
4260	Zakup energii	145 695		145 695		145 695
4270	Zakup usług remontowych	5 000		5 000		5 000
4280	Zakup usług zdrowotnych	3 386		3 386		3 386
4300	Zakup usług pozostałych	141 106		141 106		141 106

	4360	Opłaty z tytułu zakupu usług telekomunikacyjnych	4 200			4 200
	4410	Podróże służbowe krajowe	5 000			5 000
	4430	Różne opłaty i składki	2 200			2 200
	4440	Ódpisy na zakładowy fundusz świadczeń socjalnych	93 151			93 151
	4530	Podatek od towarów i usług (VAT)	3 000			3 000
	4610	Koszty postępowania sądowego i prokuratorskiego	5 000			5 000
	4700	Szkolenia pracowników niebędących członkami korpusu służby cywilnej	4 000			4 000
	6050	Wydatki inwestycyjne jednostek budżetowych	50 000			50 000
80146		Dokształcanie i doskonalenie nauczycieli	206 652	0	0	206 652
	4210	Zakup materiałów i wyposażenia	3 921			3 921
	4300	Zakup usług pozostałych	77 720			77 720
	4410	Podróże służbowe krajowe	1 390			1 390
	4700	Szkolenia pracowników niebędących członkami korpusu służby cywilnej	123 621			123 621
80150		Realizacja zadań wymagających stosowania specjalnej organizacji nauki i metod pracy dla dzieci i młodzieży w szkołach podstawowych, gimnazjach, liceach ogólnokształcących, liceach profilowanych i szkołach zawodowych oraz szkołach artystycznych	1 139 049	0	0	1 139 049
	3020	Wydatki osobowe niezaliczone do wynagrodzeń	464			464
	4010	Wynagrodzenia osobowe pracowników	855 746			855 746
	4040	Dotatkowe wynagrodzenie roczne	85 781			85 781
	4110	Składki na ubezpieczenia społeczne	174 823			174 823
	4120	Składki na Fundusz Pracy	21 735			21 735
	4410	Podróże służbowe krajowe	500			500
80151		Kwalifikacyjne kursy zawodowe	138 350	0	0	138 350
	4110	Składki na ubezpieczenia społeczne	7 800			7 800
	4120	Składki na Fundusz Pracy	1 050			1 050
	4170	Wynagrodzenia bezosobowe	63 000			63 000
	4210	Zakup materiałów i wyposażenia	63 000			63 000
	4300	Zakup usług pozostałych	3 500			3 500
80195		Pozostała działalność	364 204	0	0	364 204
	4017	Wynagrodzenia osobowe pracowników	21 800			21 800
	4117	Składki na ubezpieczenia społeczne	3 749			3 749
	4127	Składki na Fundusz Pracy	535			535

	4170	Wynagrodzenia bezosobowe		3 000				3 000
	4177	Wynagrodzenia bezosobowe		74 563				74 563
	4190	Nagrody konkursowe		3 500				3 500
	4210	Zakup materiałów i wyposażenia		1 680				1 680
	4217	Zakup materiałów i wyposażenia		27 790				27 790
	4240	Zakup środków dydaktycznych i książek		49 100				49 100
	4300	Zakup usług pozostałych		3 024				3 024
	4307	Zakup usług pozostałych		32 672				32 672
	4440	Odpisy na zakładowy fundusz świadczeń socjalnych		142 791				142 791
851		Ochrona zdrowia		3 809 665	0	0	0	3 809 665
		<i>wydatki bieżące</i>		<i>3 059 665</i>	<i>0</i>	<i>0</i>	<i>0</i>	<i>3 059 665</i>
		<i>wydatki majątkowe</i>		<i>750 000</i>	<i>0</i>	<i>0</i>	<i>0</i>	<i>750 000</i>
	85111	Szpitala ogólne		750 000	0	0	0	750 000
	6010	Wydatki na zakup i objęcie akcji, wniesienie wkładów do spółek prawa handlowego oraz na uzupełnienie funduszy statutowych banków państwowych i innych instytucji finansowych		750 000				750 000
	85149	Programy polityki zdrowotnej		257 900	0	0	0	257 900
	4280	Zakup usług zdrowotnych		255 900				255 900
	4300	Zakup usług pozostałych		2 000				2 000
	85156	Składki na ubezpieczenie zdrowotne oraz świadczenia dla osób nieobjętych obowiązkiem ubezpieczenia zdrowotnego		2 751 765	0	0	0	2 751 765
	2830	Dotacja celowa z budżetu na finansowanie lub dofinansowanie zadań zleconych do realizacji pozostałym jednostkom niezaliczanym do sektora finansów publicznych		5 803				5 803
	4130	Składki na ubezpieczenie zdrowotne		2 745 962				2 745 962
	85195	Pozostała działalność		50 000	0	0	0	50 000
	2360	Dotacje celowe z budżetu jednostki samorządu terytorialnego, udzielone w trybie art. 221 ustawy, na finansowanie lub dofinansowanie zadań zleconych do realizacji organizacjom prowadzącym działalność pożytku publicznego		45 000				45 000
	4190	Nagrody konkursowe		3 500				3 500
	4300	Zakup usług pozostałych		1 500				1 500
852		Pomoc społeczna		33 790 628	964	320 664	34 110 328	

	z tego:		wydatki bieżące		32 648 951	964	320 664	32 968 651
			wydatki majątkowe		1 141 677	0	0	1 141 677
	85201		Placówki opiekuńczo-wychowawcze		3 951 371	0	0	3 951 371
		2810	Dotacja celowa z budżetu na finansowanie lub dofinansowanie zadań zleconych do realizacji fundacjom		203 070			203 070
		2900	Wpłaty gmin i powiatów na rzecz innych jednostek samorządu terytorialnego oraz związków gmin, związków powiatowo-gminnych lub związków powiatów na dofinansowanie zadań bieżących		802 674			802 674
		3110	Świadczenia społeczne		180 291			180 291
		4010	Wynagrodzenia osobowe pracowników		1 517 760			1 517 760
		4040	Dotatkowe wynagrodzenie roczne		122 629			122 629
		4110	Składki na ubezpieczenia społeczne		276 956			276 956
		4120	Składki na Fundusz Pracy		32 775			32 775
		4170	Wynagrodzenia bezosobowe		1 500			1 500
		4210	Zakup materiałów i wyposażenia		121 309			121 309
		4220	Zakup środków żywności		183 500			183 500
		4230	Zakup leków, wyrobów medycznych i produktów biobójczych		14 100			14 100
		4240	Zakup środków dydaktycznych i książek		5 500			5 500
		4260	Zakup energii		205 200			205 200
		4270	Zakup usług remontowych		5 500			5 500
		4280	Zakup usług zdrowotnych		5 500			5 500
		4300	Zakup usług pozostałych		155 419			155 419
		4360	Opłaty z tytułu zakupu usług telekomunikacyjnych		10 720			10 720
		4410	Podróże służbowe krajowe		2 000			2 000
		4430	Różne opłaty i składki		10 000			10 000
		4440	Odpisy na zakładowy fundusz świadczeń socjalnych		53 193			53 193
		4480	Podatek od nieruchomości		23 600			23 600
		4520	Opłaty na rzecz budżetów jednostek samorządu terytorialnego		14 475			14 475
		4700	Szkolenia pracowników niebędących członkami korpusu służby cywilnej		3 700			3 700
	85202		Domy pomocy społecznej		25 763 494	964	964	25 763 494
		2830	Dotacja celowa z budżetu na finansowanie lub dofinansowanie zadań zleconych do realizacji		1 896 246			1 896 246

			pozostałym jednostkom niezaliczanym do sektora finansów publicznych					
	3020		Wydatki osobowe niezaliczone do wynagrodzeń	57 914				57 914
	4010		Wynagrodzenia osobowe pracowników	12 369 073				12 369 073
	4040		Dodatkové wynagrodzenie roczne	857 551				857 551
	4110		Składki na ubezpieczenia społeczne	2 182 295				2 182 295
	4120		Składki na Fundusz Pracy	250 274				250 274
	4170		Wynagrodzenia bezosobowe	83 875				83 875
	4210		Zakup materiałów i wyposażenia	1 738 717	964			1 737 753
	4220		Zakup środków żywności	1 507 803				1 507 803
	4230		Zakup leków, wyrobów medycznych i produktów biobójczych	211 600				211 600
	4260		Zakup energii	1 233 790				1 233 790
	4270		Zakup usług remontowych	287 611				287 611
	4280		Zakup usług zdrowotnych	54 590				54 590
	4300		Zakup usług pozostałych	1 067 868				1 067 868
	4360		Opłaty z tytułu zakupu usług telekomunikacyjnych	51 317				51 317
	4380		Zakup usług obejmujących tłumaczenia	985				985
	4410		Podróże służbowe krajowe	13 411				13 411
	4420		Podróże służbowe zagraniczne	33 500				33 500
	4430		Różne opłaty i składki	53 116				53 116
	4440		Odpisy na zakładowy fundusz świadczeń socjalnych	453 301				453 301
	4480		Podatek od nieruchomości	39 332				39 332
	4500		Pozostałe podatki na rzecz budżetów jednostek samorządu terytorialnego	2 298				2 298
	4520		Opłaty na rzecz budżetów jednostek samorządu terytorialnego	64 045				64 045
	4530		Podatek od towarów i usług (VAT)	0	964			964
	4700		Szkolenia pracowników niebędących członkami korpusu służby cywilnej	35 500				35 500
	4780		Składki na Fundusz Emerytur Pomostowych	75 805				75 805
	6050		Wydatki inwestycyjne jednostek budżetowych	949 486				949 486
	6060		Wydatki na zakupy inwestycyjne jednostek budżetowych	192 191				192 191
		85204	Rodziny zastępcze	3 232 758	0		319 700	3 552 458
	2900		Wpłaty gmin i powiatów na rzecz innych jednostek samorządu terytorialnego oraz związków gmin.	233 310				233 310

			związków powiatowo-gminnych lub związków powiatów na dofinansowanie zadań bieżących					
	3110	Świadczenia społeczne		2 527 069		316 863		2 843 932
	4010	Wynagrodzenia osobowe pracowników		150 987		2 400		153 387
	4040	Dodatkové wynagrodzenia roczne		5 370				5 370
	4110	Składki na ubezpieczenia społeczne		55 648		408		56 056
	4120	Składki na Fundusz Pracy		7 758		29		7 787
	4170	Wynagrodzenia bezosobowe		199 540				199 540
	4210	Zakup materiałów i wyposażenia		6 700				6 700
	4300	Zakup usług pozostałych		18 000				18 000
	4410	Podróże służbowe krajowe		24 000				24 000
	4440	Odpisy na zakładowy fundusz świadczeń społecznych		4 376				4 376
85205		Zadania w zakresie przeciwdziałania przemocy w rodzinie		15 000	0	0		15 000
	4170	Wynagrodzenia bezosobowe		15 000				15 000
85218		Powiatowe centra pomocy rodzinie		676 891	0	0		676 891
	4010	Wynagrodzenia osobowe pracowników		467 725				467 725
	4040	Dodatkové wynagrodzenie roczne		40 146				40 146
	4110	Składki na ubezpieczenia społeczne		88 082				88 082
	4120	Składki na Fundusz Pracy		12 282				12 282
	4170	Wynagrodzenia bezosobowe		1 250				1 250
	4210	Zakup materiałów i wyposażenia		16 850				16 850
	4270	Zakup usług remontowych		3 000				3 000
	4280	Zakup usług zdrowotnych		900				900
	4300	Zakup usług pozostałych		16 800				16 800
	4360	Opłaty z tytułu zakupu usług telekomunikacyjnych		3 600				3 600
	4410	Podróże służbowe krajowe		2 900				2 900
	4420	Podróże służbowe zagraniczne		1 309				1 309
	4430	Różne opłaty i składki		40				40
	4440	Odpisy na zakładowy fundusz świadczeń społecznych		15 316				15 316
	4480	Podatek od nieruchomości		1 691				1 691
	4700	Szkolenia pracowników niebędących członkami korpusu służby cywilnej		5 000				5 000
85220		Jednostki specjalistycznego poradnictwa, mieszkania chronione i ośrodki interwencji kryzysowej		143 691	0	0		143 691
	4010	Wynagrodzenia osobowe pracowników		86 985				86 985

4040	Dodatkowe wynagrodzenie roczne	6 426		6 426		6 426
4110	Składki na ubezpieczenia społeczne	16 182		16 182		16 182
4120	Składki na Fundusz Pracy	2 149		2 149		2 149
4170	Wynagrodzenia bezosobowe	15 400		15 400		15 400
4210	Zakup materiałów i wyposażenia	2 000		2 000		2 000
4280	Zakup usług zdrowotnych	300		300		300
4300	Zakup usług pozostałych	4 000		4 000		4 000
4360	Opłaty z tytułu zakupu usług telekomunikacyjnych	3 400		3 400		3 400
4410	Podróże służbowe krajowe	200		200		200
4440	Odpisy na zakładowy fundusz świadczeń socjalnych	4 649		4 649		4 649
4480	Podatek od nieruchomości	1 000		1 000		1 000
4700	Szkolenia pracowników niebędących członkami korpusu służby cywilnej	1 000		1 000		1 000
85295	Pozostała działalność	7 423	0	7 423	0	7 423
4440	Odpisy na zakładowy fundusz świadczeń socjalnych	7 423		7 423		7 423
853	Pozostałe zadania w zakresie polityki społecznej	3 206 513	0	3 206 513	0	3 206 513
	<i>z tego:</i>	3 185 313	0	3 185 313	0	3 185 313
	<i>wydatki bieżące</i>	21 200	0	21 200	0	21 200
85311	Rehabilitacja zawodowa i społeczna osób niepełnosprawnych	146 616	0	146 616	0	146 616
2320	Dotacje celowe przekazane dla powiatu na zadania bieżące realizowane na podstawie porozumień (umów) między jednostkami samorządu terytorialnego	3 576		3 576		3 576
2820	Dotacja celowa z budżetu na finansowanie lub dofinansowanie zadań zleconych do realizacji stowarzyszeniom	98 340		98 340		98 340
2830	Dotacja celowa z budżetu na finansowanie lub dofinansowanie zadań zleconych do realizacji pozostałym jednostkom niezaliczanym do sektora finansów publicznych	44 700		44 700		44 700
85321	Zespoły do spraw orzekania o niepełnosprawności	200 000	0	200 000	0	200 000
4010	Wynagrodzenia osobowe pracowników	40 650		40 650		40 650
4110	Składki na ubezpieczenia społeczne	9 701		9 701		9 701
4120	Składki na Fundusz Pracy	1 000		1 000		1 000
4170	Wynagrodzenia bezosobowe	28 800		28 800		28 800

	4210	Zakup materiałów i wyposażenia		21 428				21 428
	4300	Zakup usług pozostałych		96 000				96 000
	4360	Opłaty z tytułu zakupu usług telekomunikacyjnych		1 100				1 100
	4440	Opłaty na zakładowy fundusz świadczeń socjalnych		821				821
	4480	Podatek od nieruchomości		500				500
	85333	Powiatowe urzędy pracy		2 849 897	0			2 849 897
	3020	Wydatki osobowe niezaliczone do wynagrodzeń		2 890				2 890
	4010	Wynagrodzenia osobowe pracowników		2 043 775				2 043 775
	4040	Dodatkowe wynagrodzenie roczne		165 763				165 763
	4110	Składki na ubezpieczenie społeczne		363 525				363 525
	4120	Składki na Fundusz Pracy		50 348				50 348
	4190	Nagrody konkursowe		750				750
	4210	Zakup materiałów i wyposażenia		19 343				19 343
	4260	Zakup energii		66 122				66 122
	4270	Zakup usług remontowych		5 160				5 160
	4280	Zakup usług zdrowotnych		387				387
	4300	Zakup usług pozostałych		16 250				16 250
	4360	Opłaty z tytułu zakupu usług telekomunikacyjnych		9 800				9 800
	4410	Podróże służbowe krajowe		580				580
	4430	Różne opłaty i składki		588				588
	4440	Opłaty na zakładowy fundusz świadczeń socjalnych		64 360				64 360
	4480	Podatek od nieruchomości		11 976				11 976
	4520	Opłaty na rzecz budżetów jednostek samorządu terytorialnego		6 980				6 980
		Szkolenia pracowników niebędących członkami korpusu służby cywilnej		100				100
		Wydatki inwestycyjne jednostek budżetowych		21 200				21 200
	85395	Pozostała działalność		10 000	0			10 000
		Dotacje celowe z budżetu jednostki samorządu terytorialnego, udzielone w trybie art. 221 ustawy, na finansowanie lub dofinansowanie zadań zleconych do realizacji organizacjom prowadzącym działalność pożytku publicznego		10 000				10 000
854		Edukacyjna opieka wychowawcza		10 681 724	0			10 681 724
	<i>z tego:</i>	<i>wydatki bieżące</i>		<i>10 223 224</i>	<i>0</i>			<i>10 223 224</i>
		<i>wydatki majątkowe</i>		<i>458 500</i>	<i>0</i>			<i>458 500</i>
	85401	Świetlice szkolne		546 315	0			546 315

	3020	Wydatki osobowe niezaliczone do wynagrodzeń	917	917
	4010	Wynagrodzenia osobowe pracowników	336 203	336 203
	4040	Dodatkowe wynagrodzenie roczne	31 168	31 168
	4110	Składki na ubezpieczenia społeczne	61 099	61 099
	4120	Składki na Fundusz Pracy	5 200	5 200
	4210	Zakup materiałów i wyposażenia	6 000	6 000
	4220	Zakup środków żywności	33 214	33 214
	4260	Zakup energii	40 814	40 814
	4280	Zakup usług zdrowotnych	500	500
	4300	Zakup usług pozostałych	10 000	10 000
	4360	Opłaty z tytułu zakupu usług telekomunikacyjnych	500	500
	4440	Opisy na zakładowy fundusz świadczeń socjalnych	20 700	20 700
	85403	Specjalne ośrodki szkolno-wychowawcze	3 895 934	3 895 934
	3020	Wydatki osobowe niezaliczone do wynagrodzeń	3 319	3 319
	4010	Wynagrodzenia osobowe pracowników	1 990 981	1 990 981
	4040	Dodatkowe wynagrodzenie roczne	176 163	176 163
	4110	Składki na ubezpieczenia społeczne	429 411	429 411
	4120	Składki na Fundusz Pracy	54 755	54 755
	4170	Wynagrodzenia bezosobowe	160 000	160 000
	4210	Zakup materiałów i wyposażenia	158 552	158 552
	4220	Zakup środków żywności	118 808	118 808
	4260	Zakup energii	92 448	92 448
	4270	Zakup usług remontowych	67 000	67 000
	4280	Zakup usług zdrowotnych	3 000	3 000
	4300	Zakup usług pozostałych	46 000	46 000
	4360	Opłaty z tytułu zakupu usług telekomunikacyjnych	4 400	4 400
	4390	Zakup usług obejmujących wykonanie ekspertyz, analiz i opinii	2 000	2 000
	4410	Podróże służbowe krajowe	2 500	2 500
	4420	Podróże służbowe zagraniczne	2 000	2 000
	4430	Różne opłaty i składki	38 000	38 000
	4440	Opisy na zakładowy fundusz świadczeń socjalnych	96 008	96 008
	4500	Pozostałe podatki na rzecz budżetów jednostek samorządu terytorialnego	789	789
	4510	Opłaty na rzecz budżetu państwa	200	200
	4530	Podatek od towarów i usług (VAT)	2 000	2 000
	4700	Szkolenia pracowników niebędących członkami	3 500	3 500

			korpusu służby cywilnej						
	4780	Składki na Fundusz Emerytur Pomostowych	600					600	
	6050	Wydatki inwestycyjne jednostek budżetowych	389 500					389 500	
	6060	Wydatki na zakupy inwestycyjne jednostek budżetowych	54 000					54 000	
85404		Wczesne wspomaganie rozwoju dziecka	39 158	0	0			39 158	
	3020	Wydatki osobowe niezaliczone do wynagrodzeń	111					111	
	4010	Wynagrodzenia osobowe pracowników	30 137					30 137	
	4110	Składki na ubezpieczenia społeczne	5 345					5 345	
	4120	Składki na Fundusz Pracy	685					685	
	4440	Odpisy na zakładowy fundusz świadczeń socjalnych	2 880					2 880	
85406		Poradnie psychologiczno-pedagogiczne, w tym poradnie specjalistyczne	1 206 926	0	0			1 206 926	
	3020	Wydatki osobowe niezaliczone do wynagrodzeń	400					400	
	4010	Wynagrodzenia osobowe pracowników	852 047					852 047	
	4040	Dodatkowe wynagrodzenie roczne	65 551					65 551	
	4110	Składki na ubezpieczenia społeczne	150 965					150 965	
	4120	Składki na Fundusz Pracy	12 813					12 813	
	4170	Wynagrodzenia bezosobowe	500					500	
	4210	Zakup materiałów i wyposażenia	22 848					22 848	
	4260	Zakup energii	714					714	
	4270	Zakup usług remontowych	1 500					1 500	
	4280	Zakup usług zdrowotnych	2 000					2 000	
	4300	Zakup usług pozostałych	35 000					35 000	
	4360	Opłaty z tytułu zakupu usług telekomunikacyjnych	3 600					3 600	
	4410	Podróże służbowe krajowe	2 500					2 500	
	4430	Różne opłaty i składki	100					100	
	4440	Odpisy na zakładowy fundusz świadczeń socjalnych	54 938					54 938	
	4700	Szkolenia pracowników niebędących członkami korpusu służby cywilnej	1 450					1 450	
85410		Internaty i bursy szkolne	2 992 660	0	0			2 992 660	
	2540	Dotacja podmiotowa z budżetu dla niepublicznej jednostki systemu oświaty	607 589					607 589	
	3020	Wydatki osobowe niezaliczone do wynagrodzeń	28 800					28 800	
	4010	Wynagrodzenia osobowe pracowników	1 111 778					1 111 778	
	4040	Dodatkowe wynagrodzenie roczne	91 343					91 343	
	4110	Składki na ubezpieczenia społeczne	200 454					200 454	

	4120	Składki na Fundusz Pracy	22 413			22 413
	4170	Wynagrodzenia bezosobowe	13 000			13 000
	4210	Zakup materiałów i wyposażenia	101 150			101 150
	4220	Zakup środków żywności	282 500			282 500
	4260	Zakup energii	322 525			322 525
	4270	Zakup usług remontowych	3 000			3 000
	4300	Zakup usług pozostałych	118 725			118 725
	4360	Opłaty z tytułu zakupu usług telekomunikacyjnych	3 700			3 700
	4440	Odpisy na zakładowy fundusz świadczeń socjalnych	58 383			58 383
	4530	Podatek od towarów i usług (VAT)	10 000			10 000
	4700	Szkolenia pracowników niebędących członkami korpusu służby cywilnej	2 300			2 300
	6050	Wydatki inwestycyjne jednostek budżetowych	15 000			15 000
85412		Kolonie i obozy oraz inne formy wypoczynku dzieci i młodzieży szkolnej, a także szkolenia młodzieży	170 500	0	0	170 500
	4110	Składki na ubezpieczenia społeczne	4 500			4 500
	4120	Składki na Fundusz Pracy	460			460
	4170	Wynagrodzenia bezosobowe	36 300			36 300
	4210	Zakup materiałów i wyposażenia	27 500			27 500
	4220	Zakup środków żywności	30 650			30 650
	4260	Zakup energii	2 000			2 000
	4300	Zakup usług pozostałych	67 450			67 450
	4360	Opłaty z tytułu zakupu usług telekomunikacyjnych	440			440
	4410	Podróże służbowe krajowe	1 200			1 200
85415		Pomoc materialna dla uczniów	26 072	0	0	26 072
	3240	Stypendia dla uczniów	26 072			26 072
85419		Ośrodki rewalidacyjno-wychowawcze	1 730 933	0	0	1 730 933
	3020	Wydatki osobowe niezaliczone do wynagrodzeń	2 807			2 807
	4010	Wynagrodzenia osobowe pracowników	1 246 871			1 246 871
	4040	Dodatkowe wynagrodzenie roczne	111 590			111 590
	4110	Składki na ubezpieczenia społeczne	221 617			221 617
	4120	Składki na Fundusz Pracy	30 368			30 368
	4220	Zakup środków żywności	48 400			48 400
	4440	Odpisy na zakładowy fundusz świadczeń socjalnych	69 280			69 280
85446		Dokształcanie i doskonalenie nauczycieli	32 876	0	0	32 876
	4300	Zakup usług pozostałych	22 278			22 278

	4700	Szkolenia pracowników niebędących członkami korpusu służby cywilnej	10 598			10 598
	85495	Pozostała działalność	40 350	0	0	40 350
	4440	Odpisy na zakładowy fundusz świadczeń socjalnych	40 350			40 350
900		Gospodarka komunalna i ochrona środowiska	653 735	0	0	653 735
		z tego:				
		wydatki bieżące	489 735	0	0	489 735
		wydatki majątkowe	164 000	0	0	164 000
	90019	Wpływy i wydatki związane z gromadzeniem środków z opłat i kar za korzystanie ze środowiska	653 735	0	0	653 735
		Dotacje celowe z budżetu jednostki samorządu terytorialnego, udzielone w trybie art. 221 ustawy, na finansowanie lub dofinansowanie zadań zleconych do realizacji organizacjom prowadzącym działalność pożytku publicznego	5 000			5 000
	2360	Dotacja celowa na pomoc finansową udzielaną między jednostkami samorządu terytorialnego na dofinansowanie własnych zadań bieżących	120 000			120 000
	4300	Zakup usług pozostałych	362 235			362 235
	4390	Zakup usług obejmujących wykonanie ekspertyz, analiz i opinii	2 500			2 500
	6050	Wydatki inwestycyjne jednostek budżetowych	134 000			134 000
	6230	Dotacje celowe z budżetu na finansowanie lub dofinansowanie kosztów realizacji inwestycji i zakupów inwestycyjnych jednostek niezależnych do sektora finansów publicznych	30 000			30 000
921		Kultura i ochrona dziedzictwa narodowego	218 470	0	0	218 470
		z tego:				
		wydatki bieżące	218 470	0	0	218 470
	92105	Pozostałe zadania w zakresie kultury	86 000	0	0	86 000
	3040	Nagrody o charakterze szczególnym niezaliczone do wynagrodzeń	7 000			7 000
	4110	Składki na ubezpieczenia społeczne	100			100
	4120	Składki na Fundusz Pracy	100			100
	4170	Wynagrodzenia bezosobowe	10 000			10 000
	4190	Nagrody konkursowe	11 500			11 500
	4210	Zakup materiałów i wyposażenia	9 300			9 300
	4300	Zakup usług pozostałych	48 000			48 000

92116	Biblioteki	28 470	0	0	28 470
	Dotacje celowe przekazane gminie na zadania bieżące realizowane na podstawie porozumień (umów) między jednostkami samorządu terytorialnego	28 470			28 470
92120	Ochrona zabytków i opieka nad zabytkami	9 000	0	0	9 000
	Dotacje celowe z budżetu na finansowanie lub dofinansowanie prac remontowych i konserwatorskich obiektów zabytkowych przekazane jednostkom niezaliczanym do sektora finansów publicznych	9 000			9 000
92195	Pozostała działalność	95 000	0	0	95 000
	Dotacje celowe z budżetu jednostki samorządu terytorialnego, udzielone w trybie art. 221 ustawy, na finansowanie lub dofinansowanie zadań zleconych do realizacji organizacjom prowadzącym działalność pożytku publicznego	95 000			95 000
926	Kultura fizyczna	1 333 132	0	0	1 333 132
	wydatki bieżące	803 132	0	0	803 132
	wydatki majątkowe	530 000	0	0	530 000
92601	Obiekty sportowe	500 000	0	0	500 000
	Dotacja celowa na pomoc finansową udzielaną między jednostkami samorządu terytorialnego na dofinansowanie własnych zadań inwestycyjnych i zakupów inwestycyjnych	500 000			500 000
92605	Zadania w zakresie kultury fizycznej	753 132	0	0	753 132
	Dotacje celowe z budżetu jednostki samorządu terytorialnego, udzielone w trybie art. 221 ustawy, na finansowanie lub dofinansowanie zadań zleconych do realizacji organizacjom prowadzącym działalność pożytku publicznego	35 000			35 000
	Wydatki osobowe niezaliczone do wynagrodzeń	1 100			1 100
	Nagrody o charakterze szczególnym niezaliczone do wynagrodzeń	15 000			15 000
	Wynagrodzenia osobowe pracowników	255 808			255 808
	Dotatkowe wynagrodzenie roczne	22 269			22 269
	Składki na ubezpieczenia społeczne	46 135			46 135
	Składki na Fundusz Pracy	4 280			4 280
	Wynagrodzenia bezosobowe	181 011			181 011

	4190	Nagrody konkursowe	14 200			14 200
	4210	Zakup materiałów i wyposażenia	73 244			73 244
	4270	Zakup usług remontowych	11 665			11 665
	4280	Zakup usług zdrowotnych	480			480
	4300	Zakup usług pozostałych	48 440			48 440
	4360	Opłaty z tytułu zakupu usług telekomunikacyjnych	2 880			2 880
	4410	Podróże służbowe krajowe	1 000			1 000
	4430	Różne opłaty i składki	230			230
	4440	Odpisy na zakładowy fundusz świadczeń socjalnych	9 590			9 590
	4700	Szkolenia pracowników niebędących członkami korpusu służby cywilnej	800			800
	6050	Wydatki inwestycyjne jednostek budżetowych	30 000			30 000
	92695	Pozostała działalność	80 000	0	0	80 000
	2820	Dotacja celowa z budżetu na finansowanie lub dofinansowanie zadań zleconych do realizacji stowarzyszeniom	80 000			80 000
		WYDATKI OGÓLNE:	155 920 626	135 359	691 303	156 476 570
		<i>z tego:</i>				
		wydatki bieżące ogółem	122 608 858	135 359	691 303	123 164 802
		wydatki majątkowe ogółem	33 311 768	0	0	33 311 768

S K A R B
POWIATOWY
CZĘSTOKA

mgt Doradca Służby

Załącznik Nr 3 do Uchwały Nr 92/2016/2016

Zarządu Powiatu Tczewskiego

z dnia 14.12.2016 r.

**DOCHODY ZWIĄZANE Z REALIZACJĄ ZADAŃ Z ZAKRESU ADMINISTRACJI RZĄDOWEJ I INNYCH ZADAŃ ZLECONYCH POWIATOWI
ODRĘBNYMI USTAWAMI NA 2016 ROK**

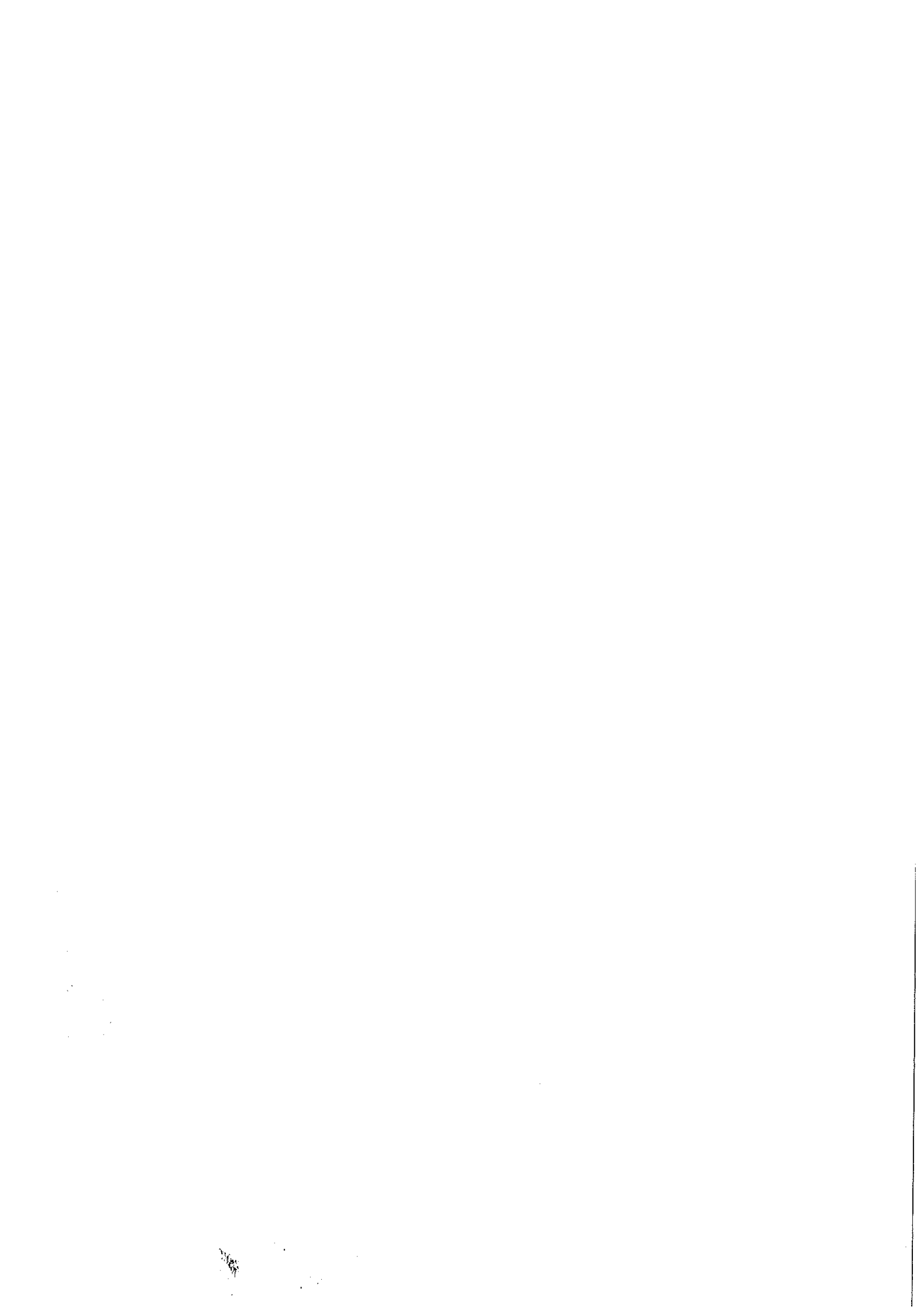
Dział	Rozdział	§	Treść	Plan uchwalony	Zmniejszenie	Zwiększenie	Plan po zmianie
700			Gospodarka mieszkaniowa	185 000	0	0	185 000
	<i>z tego:</i>		<i>dochody bieżące</i>	<i>185 000</i>	<i>0</i>	<i>0</i>	<i>185 000</i>
	70005		Gospodarka gruntami i nieruchomościami	185 000	0	0	185 000
		2110	Dotacje celowe otrzymane z budżetu państwa na zadania bieżące z zakresu administracji rządowej oraz inne zadania zlecone ustawami realizowane przez powiat	185 000			185 000
710			Działalność usługowa	736 000	0	0	736 000
	<i>z tego:</i>		<i>dochody bieżące</i>	<i>673 000</i>	<i>0</i>	<i>0</i>	<i>673 000</i>
			<i>dochody majątkowe</i>	<i>63 000</i>	<i>0</i>	<i>0</i>	<i>63 000</i>
	71012		Zadania z zakresu geodezji i kartografii	202 000	0	0	202 000
		2110	Dotacje celowe otrzymane z budżetu państwa na zadania bieżące z zakresu administracji rządowej oraz inne zadania zlecone ustawami realizowane przez powiat	202 000			202 000
	71015		Nadzór budowlany	534 000	0	0	534 000
			Dotacje celowe otrzymane z budżetu państwa na zadania bieżące z zakresu administracji rządowej oraz inne zadania zlecone ustawami realizowane przez powiat	471 000			471 000
		6410	Dotacje celowe otrzymane z budżetu państwa na inwestycje i zakupy inwestycyjne z zakresu administracji rządowej oraz inne zadania zlecone ustawami realizowane przez powiat	63 000			63 000
750			Administracja publiczna	63 662	0	0	63 662
	<i>z tego:</i>		<i>dochody bieżące</i>	<i>63 662</i>	<i>0</i>	<i>0</i>	<i>63 662</i>
	75011		Urzędy wojewódzkie	44 000	0	0	44 000
		2110	Dotacje celowe otrzymane z budżetu państwa na zadania bieżące z zakresu administracji rządowej oraz inne zadania zlecone ustawami realizowane przez powiat	44 000			44 000

75045			Kwalifikacja wojskowa	19 662	0	0	19 662
	2110		Dotacje celowe otrzymane z budżetu państwa na zadania bieżące z zakresu administracji rządowej oraz inne zadania zlecone ustawami realizowane przez powiat	19 662			19 662
754			Bezpieczeństwo publiczne i ochrona przeciwpożarowa	6 689 210	0	194 754	6 883 964
			<i>dochody bieżące</i>	6 669 210	0	194 754	6 863 964
			<i>dochody majątkowe</i>	20 000	0	0	20 000
	75411		Komendy powiatowe Państwowej Straży Pożarnej	6 689 210	0	194 754	6 883 964
	2110		Dotacje celowe otrzymane z budżetu państwa na zadania bieżące z zakresu administracji rządowej oraz inne zadania zlecone ustawami realizowane przez powiat	6 669 210		194 754	6 863 964
	6410		Dotacje celowe otrzymane z budżetu państwa na inwestycje i zakupy inwestycyjne z zakresu administracji rządowej oraz inne zadania zlecone ustawami realizowane przez powiat	20 000			20 000
755			Wymiar sprawiedliwości	309 000	0	0	309 000
			<i>dochody bieżące</i>	309 000	0	0	309 000
	75515		Nieodpłatna pomoc prawna	309 000	0	0	309 000
	2110		Dotacje celowe otrzymane z budżetu państwa na zadania bieżące z zakresu administracji rządowej oraz inne zadania zlecone ustawami realizowane przez powiat	309 000			309 000
801			Oświata i wychowanie	0	0	41 490	41 490
			<i>dochody bieżące:</i>	0	0	41 490	41 490
	80102		Szkoly podstawowe specjalne	0	0	10 315	10 315
	2110		Dotacje celowe otrzymane z budżetu państwa na zadania bieżące z zakresu administracji rządowej oraz inne zadania zlecone ustawami realizowane przez powiat	0		10 315	10 315
	80110		Gimnazja	0	0	14 250	14 250
	2110		Dotacje celowe otrzymane z budżetu państwa na zadania bieżące z zakresu administracji rządowej oraz inne zadania zlecone ustawami realizowane przez powiat	0		14 250	14 250
	80111		Gimnazja specjalne	0	0	16 925	16 925
	2110		Dotacje celowe otrzymane z budżetu państwa na zadania bieżące z zakresu administracji rządowej oraz inne zadania zlecone ustawami realizowane przez powiat	0		16 925	16 925
851			Ochrona zdrowia	2 751 765	0	0	2 751 765
			<i>dochody bieżące</i>	2 751 765	0	0	2 751 765
	85156		Składki na ubezpieczenie zdrowotne oraz świadczenia	2 751 765	0	0	2 751 765

			dla osób nieobjętych obowiązkiem ubezpieczenia zdrowotnego						
	2110		Dotacje celowe otrzymane z budżetu państwa na zadania bieżące z zakresu administracji rządowej oraz inne zadania zlecone ustawami realizowane przez powiat	2 751 765					2 751 765
852			Pomoc społeczna	465 000	0	319 700	0	319 700	784 700
	<i>z tego:</i>		<i>dochody bieżące</i>	<i>465 000</i>	<i>0</i>	<i>319 700</i>	<i>0</i>	<i>319 700</i>	<i>784 700</i>
	85201		Placówki opiekuńczo-wychowawcze	30 000	0	0	0	0	30 000
		2160	Dotacje celowe otrzymane z budżetu państwa na zadania bieżące z zakresu administracji rządowej zlecone powiatom, związane z realizacją dodatku wychowawczego oraz dodatku do zryczałtowanej kwoty stanowiących pomoc państwa w wychowaniu dzieci	30 000					30 000
	85204		Rodziny zastępcze	420 000	0	319 700	0	319 700	739 700
		2160	Dotacje celowe otrzymane z budżetu państwa na zadania bieżące z zakresu administracji rządowej zlecone powiatom, związane z realizacją dodatku wychowawczego oraz dodatku do zryczałtowanej kwoty stanowiących pomoc państwa w wychowaniu dzieci	420 000		319 700			739 700
	85205		Zadania w zakresie przeciwdziałania przemocy w rodzinie	15 000	0	0	0	0	15 000
		2110	Dotacje celowe otrzymane z budżetu państwa na zadania bieżące z zakresu administracji rządowej oraz inne zadania zlecone ustawami realizowane przez powiat	15 000					15 000
853			Pozostałe zadania w zakresie polityki społecznej	200 000	0	0	0	0	200 000
	<i>z tego:</i>		<i>dochody bieżące</i>	<i>200 000</i>	<i>0</i>	<i>0</i>	<i>0</i>	<i>0</i>	<i>200 000</i>
	85321		Zespoły do spraw orzekania o niepełnosprawności	200 000	0	0	0	0	200 000
		2110	Dotacje celowe otrzymane z budżetu państwa na zadania bieżące z zakresu administracji rządowej oraz inne zadania zlecone ustawami realizowane przez powiat	200 000					200 000
			DOCHODY OGÓLEM:	11 399 637	0	555 944	0	555 944	11 955 581
	<i>z tego:</i>								
			<i>dochody bieżące-ogółem</i>	<i>11 316 637</i>	<i>0</i>	<i>555 944</i>	<i>0</i>	<i>555 944</i>	<i>11 872 581</i>
			<i>dochody majątkowe ogółem</i>	<i>83 000</i>	<i>0</i>	<i>0</i>	<i>0</i>	<i>0</i>	<i>83 000</i>

S K A R B N I A
POWIATU TCZEWSKIEGO

mgr Dariusz Skrzypczyński



Załącznik Nr 4 do Uchwały Nr 82/2016/2016

Zarządu Powiatu Tczewskiego

z dnia 14.09.2016 r.

**WYDATKI ZWIĄZANE Z REALIZACJĄ ZADAŃ Z ZAKRESU ADMINISTRACJI RZĄDOWEJ I INNYCH ZADAŃ ZLECONYCH POWIATOWI
ODRĘBNYMI USTAWAMI NA 2016 ROK**

Dział	Rozdział	§	Treść	Plan uchwalony	Zmniejszenie	Zwiększenie	Plan po zmianie
700			Gospodarka mieszkaniowa	185 000	0	0	185 000
	z tego:		wydatki bieżące	185 000	0	0	185 000
	70005		Gospodarka gruntami i nieruchomościami	185 000	0	0	185 000
		4010	Wynagrodzenia osobowe pracowników	43 490			43 490
		4110	Składki na ubezpieczenia społeczne	7 440			7 440
		4120	Składki na Fundusz Pracy	1 070			1 070
		4210	Zakup materiałów i wyposażenia	4 000			4 000
		4270	Zakup usług remontowych	1 000			1 000
		4300	Zakup usług pozostałych	100 432			100 432
		4380	Zakup usług obejmujących tłumaczenia	100			100
		4390	Zakup usług obejmujących wykonanie ekspertyz, analiz i opinii	1 108			1 108
		4430	Różne opłaty i składki	360			360
		4480	Podatek od nieruchomości	4 000			4 000
		4530	Podatek od towarów i usług (VAT)	2 000			2 000
		4610	Koszty postępowania sądowego i prokuratorskiego	14 000			14 000
		4700	Szkolenia pracowników niebędących członkami korpusu służby cywilnej	6 000			6 000
710			Działalność usługowa	736 000	320	320	736 000
	z tego:		wydatki bieżące	673 000	320	320	673 000
			wydatki majątkowe	63 000	0	0	63 000
	71012		Zadania z zakresu geodezji i kartografii	202 000	0	0	202 000
		4010	Wynagrodzenia osobowe pracowników	98 704			98 704
		4110	Składki na ubezpieczenia społeczne	16 878			16 878
		4120	Składki na Fundusz Pracy	2 418			2 418

	4300	Zakup usług pozostałych	84 000				84 000
71015		Nadzór budowlany	534 000	320	320		534 000
	3020	Wydatki osobowe niezaliczone do wynagrodzeń	1 050				1 050
	4010	Wynagrodzenia osobowe pracowników	81 700				81 700
	4020	Wynagrodzenia osobowe członków korpusu służby cywilnej	225 518				225 518
	4040	Dotatkowe wynagrodzenie roczne	21 034				21 034
	4110	Składki na ubezpieczenia społeczne	58 266				58 266
	4120	Składki na Fundusz Pracy	7 902				7 902
	4170	Wynagrodzenia bezosobowe	2 400				2 400
	4210	Zakup materiałów i wyposażenia	16 545	320			16 225
	4260	Zakup energii	19 200				19 200
	4270	Zakup usług remontowych	1 020				1 020
	4280	Zakup usług zdrowotnych	500				500
	4300	Zakup usług pozostałych	17 780				17 780
	4360	Opłaty z tytułu zakupu usług telekomunikacyjnych	4 000				4 000
	4410	Podróże służbowe krajowe	500				500
	4430	Różne opłaty i składki	3 200		320		3 520
	4440	Odpisy na zakładowy fundusz świadczeń socjalnych	7 385				7 385
	4480	Podatek od nieruchomości	1 000				1 000
	4550	Szkolenia członków korpusu służby cywilnej	1 000				1 000
	4700	Szkolenia pracowników niebędących członkami korpusu służby cywilnej	1 000				1 000
	6060	Wydatki na zakupy inwestycyjne jednostek budżetowych	63 000				63 000
750		Administracja publiczna	63 662	0	0		63 662
		<i>wydatki bieżące</i>	<i>63 662</i>	<i>0</i>	<i>0</i>		<i>63 662</i>
	75011	Urzędy wojewódzkie	44 000	0	0		44 000
	4010	Wynagrodzenia osobowe pracowników	36 804				36 804
	4110	Składki na ubezpieczenia społeczne	6 294				6 294
	4120	Składki na Fundusz Pracy	902				902
	75045	Kwalifikacja wojskowa	19 662	0	0		19 662
	4110	Składki na ubezpieczenia społeczne	1 500				1 500
	4120	Składki na Fundusz Pracy	200				200
	4170	Wynagrodzenia bezosobowe	10 000				10 000

	4210	Zakup materiałów i wyposażenia		3 200			3 200
	4300	Zakup usług pozostałych		2 462			2 462
	4400	Opłaty za administrowanie i czynsze za budynki, lokale i pomieszczenia garażowe		2 300			2 300
754		Bezpieczeństwo publiczne i ochrona przeciwpożarowa	0	6 689 210	194 754	6 883 964	
		<i>wydatki bieżące</i>	<i>0</i>	<i>6 669 210</i>	<i>194 754</i>	<i>6 863 964</i>	
		<i>wydatki majątkowe</i>	<i>0</i>	<i>20 000</i>	<i>0</i>	<i>20 000</i>	
	75411	Komendy powiatowe Państwowej Straży Pożarnej	0	6 689 210	194 754	6 883 964	
	3020	Wydatki osobowe niezaliczone do wynagrodzeń		551		551	
	3070	Wydatki osobowe niezaliczone do uposażeń wypłacane żołnierzom i funkcjonariuszom		315 000		315 000	
	4010	Wynagrodzenia osobowe pracowników		41 440		41 440	
	4020	Wynagrodzenia osobowe członków korpusu służby cywilnej		76 290		76 290	
	4040	Dodatkowe wynagrodzenie roczne		9 500		9 500	
	4050	Uposażenia żołnierzy zawodowych oraz funkcjonariuszy		4 491 729		4 491 729	
	4060	Inne należności żołnierzy zawodowych oraz funkcjonariuszy zaliczane do wynagrodzeń		108 376		108 376	
	4070	Dodatkowe uposażenie roczne dla żołnierzy zawodowych oraz nagrody roczne dla funkcjonariuszy		356 550		356 550	
	4080	Uposażenia i świadczenia pieniężne wypłacane przez okres roku żołnierzom i funkcjonariuszom zwolnionym ze służby		28 000		28 000	
	4110	Składki na ubezpieczenia społeczne		23 150		23 150	
	4120	Składki na Fundusz Pracy		2 579		2 579	
	4170	Wynagrodzenia bezosobowe		27 000		27 000	
	4180	Równoważniki pieniężne i ekwiwalenty dla żołnierzy i funkcjonariuszy oraz pozostałe należności		525 838	185 918	711 756	
	4210	Zakup materiałów i wyposażenia		217 192		217 192	
	4220	Zakup środków żywności		1 000		1 000	
	4260	Zakup energii		132 788		132 788	
	4270	Zakup usług remontowych		91 100		91 100	
	4280	Zakup usług zdrowotnych		30 000		30 000	

	4300	Zakup usług pozostałych	119 988			8 836	128 824
	4360	Opłaty z tytułu zakupu usług telekomunikacyjnych	22 900				22 900
	4390	Zakup usług obejmujących wykonanie ekspertyz, analiz i opinii	3 000				3 000
	4410	Podróże służbowe krajowe	2 500				2 500
	4420	Podróże służbowe zagraniczne	940				940
	4430	Różne opłaty i składki	10 376				10 376
	4440	Opłaty na zakładowy fundusz świadczeń socjalnych	3 650				3 650
	4480	Podatek od nieruchomości	23 515				23 515
	4510	Opłaty na rzecz budżetu państwa	1 002				1 002
	4520	Opłaty na rzecz budżetów jednostek samorządu terytorialnego	2 856				2 856
	4550	Szkolenia członków korpusu służby cywilnej	200				200
	4700	Szkolenia pracowników niebędących członkami korpusu służby cywilnej	200				200
	6060	Wydatki na zakupy inwestycyjne jednostek budżetowych	20 000				20 000
755		Wymiar sprawiedliwości	309 000	0	0	0	309 000
	<i>z tego:</i>	<i>wydatki bieżące</i>	<i>309 000</i>	<i>0</i>	<i>0</i>	<i>0</i>	<i>309 000</i>
	75515	Nieodpłatna pomoc prawna	309 000	0	0	0	309 000
	2360	Dotacje celowe z budżetu jednostki samorządu terytorialnego, udzielone w trybie art. 221 ustawy, na finansowanie lub dofinansowanie zadań zleconych do realizacji organizacjom prowadzącym działalność pożytku publicznego	179 838				179 838
	4210	Zakup materiałów i wyposażenia	9 270				9 270
	4300	Zakup usług pozostałych	119 892				119 892
801		Oświata i wychowanie	0	0	0	41 490	41 490
		<i>wydatki bieżące</i>	<i>0</i>	<i>0</i>	<i>0</i>	<i>41 490</i>	<i>41 490</i>
	80102	Szkoły podstawowe specjalne	0	0	0	10 315	10 315
	4240	Zakup środków dydaktycznych i książek	0			10 315	10 315
	80110	Gimnazja	0	0	0	14 250	14 250
	4240	Zakup środków dydaktycznych i książek	0			14 250	14 250
	80111	Gimnazja specjalne	0	0	0	16 925	16 925
	4240	Zakup środków dydaktycznych i książek	0			16 925	16 925
851		Ochrona zdrowia	2 751 765	0	0	0	2 751 765

<i>z tego:</i>	<i>wydatki bieżące</i>	2 751 765	0	0	2 751 765
85156	Składki na ubezpieczenie zdrowotne oraz świadczenia dla osób nieobjętych obowiązkiem ubezpieczenia zdrowotnego	2 751 765	0	0	2 751 765
2830	Dotacja celowa z budżetu na finansowanie lub dofinansowanie zadań zleconych do realizacji pozostałym jednostkom niezaliczanym do sektora finansów publicznych	5 803			5 803
852	Pomoc społeczna	2 745 962			2 745 962
<i>z tego:</i>	<i>wydatki bieżące</i>	465 000	0	319 700	784 700
85201	Placówki opiekuńczo-wychowawcze	465 000	0	319 700	784 700
3110	Świadczenia społeczne	30 000	0	0	30 000
85204	Rodziny zastępcze	420 000	0	319 700	739 700
3110	Świadczenia społeczne	415 500		316 863	732 363
4010	Wynagrodzenia osobowe pracowników	3 200		2 400	5 600
4110	Składki na ubezpieczenia społeczne	570		408	978
4120	Składki na Fundusz Pracy	30		29	59
4210	Zakup materiałów i wyposażenia	700			700
85205	Zadania w zakresie przeciwdziałania przemoc w rodzinie	15 000	0	0	15 000
4170	Wynagrodzenia bezosobowe	15 000			15 000
853	Pozostałe zadania w zakresie polityki społecznej	200 000	0	0	200 000
<i>z tego:</i>	<i>wydatki bieżące</i>	200 000	0	0	200 000
85321	Zespoły do spraw orzekania o niepełnosprawności	200 000	0	0	200 000
4010	Wynagrodzenia osobowe pracowników	40 650			40 650
4110	Składki na ubezpieczenia społeczne	9 701			9 701
4120	Składki na Fundusz Pracy	1 000			1 000
4170	Wynagrodzenia bezosobowe	28 800			28 800
4210	Zakup materiałów i wyposażenia	21 428			21 428
4300	Zakup usług pozostałych	96 000			96 000
4360	Opłaty z tytułu zakupu usług telekomunikacyjnych	1 100			1 100
4440	Odписy na zakładowy fundusz świadczeń socjalnych	821			821
4480	Podatek od nieruchomości	500			500

OGÓŁEM:	11 399 637	320	556 264	11 955 581
<i>z tego:</i>				
wydatki bieżące ogółem	11 316 637	320	556 264	11 872 581
wydatki majątkowe ogółem	83 000	0	0	83 000

S K A R B I N
POWIAT KOCZEWSKI

mgr Dariusz Skrzypczyński

Uzasadnienie

Zmiana budżetu Powiatu Tczewskiego na 2016 rok wynika ze/z:

- zwiększenia planowanych dochodów o kwotę ogółem 41.490 zł., z tytułu dotacji celowych otrzymanych z budżetu państwa na zadania bieżące z zakresu administracji rządowej oraz inne zadania zlecone ustawami realizowane przez powiat, w związku z decyzjami Wojewody Pomorskiego Nr 63/81/2016 z dnia 22 lipca 2016 roku oraz Nr 79/81/2016 z dnia 29 sierpnia 2016 roku (dział 801, rozdziały: 80102, 80110, 80111, §2110), z przeznaczeniem na wyposażenie szkół w podręczniki, materiały edukacyjne lub materiały ćwiczeniowe oraz na sfinansowanie kosztu zakupu podręczników, materiałów edukacyjnych lub materiałów ćwiczeniowych w przypadku szkół prowadzonych przez osoby prawne inne niż jednostki samorządu terytorialnego lub osoby fizyczne – zgodnie z postanowieniami art. 22ae ust. 3 ustawy z dnia 7 września 1991 r. o systemie oświaty oraz art. 13 ustawy z dnia 30 maja 2014 r. o zmianie ustawy o systemie oświaty oraz niektórych ustaw, w oparciu o pisma nr FB-I.3111.81.2016.MS z dnia 22 lipca 2016 roku oraz nr FB-I.3111.81.2016.MS2 z dnia 29 sierpnia 2016 roku, przesłane przez Wydział Finansów i Budżetu Pomorskiego Urzędu Wojewódzkiego w Gdańsku (mając powyższe na uwadze dokonano odpowiednich zmian w planie finansowym: Zespołu Placówek Specjalnych w Tczewie (kwota 11.456 zł.), Specjalnego Ośrodka Szkolno-Wychowawczego w Pełplinie (kwota 15.784 zł.) oraz Zespołu Kształcenia Zawodowego w Tczewie (kwota 14.250 zł.), w oparciu o pisma z dnia 25 sierpnia 2016 roku oraz 7 września 2016 roku, złożone przez Naczelnika Wydziału Edukacji Starostwa Powiatowego w Tczewie) (dokonano zmian w załącznikach o numerach: 1, 2, 3 i 4),
- zwiększenia planowanych dochodów o kwotę 319.700 zł., z tytułu dotacji celowej otrzymanej z budżetu państwa na zadania bieżące z zakresu administracji rządowej zlecone powiatom, związane z realizacją dodatku wychowawczego oraz dodatku do zryczałtowanej kwoty stanowiących pomoc państwa w wychowaniu dzieci, w związku z decyzją Wojewody Pomorskiego Nr 1.4/16/2016 z dnia 18 sierpnia 2016 roku (dział 852, rozdział 85204 §2160), z przeznaczeniem na wypłatę dodatków wychowawczych przysługujących rodzinie zastępczej lub prowadzącemu rodzinny dom dziecka oraz dodatków do zryczałtowanej kwoty przeznaczonej na utrzymanie dziecka w placówce opiekuńczo - wychowawczej typu rodzinnego, zgodnie z zapisami ustawy o wspieraniu rodziny i systemie pieczy zastępczej wprowadzonymi ustawą o pomocy państwa w wychowywaniu dzieci z dnia 11 lutego 2016 r. o pomocy państwa w wychowaniu dzieci (Dz. U. z 2016 r., poz. 195), w oparciu o pismo nr FB-I.3111.5.2016.MSz16 z dnia 19 sierpnia 2016 roku, przesłane przez Wydział Finansów i Budżetu Pomorskiego Urzędu Wojewódzkiego w Gdańsku (mając powyższe na uwadze dokonano odpowiednich zmian w planie finansowym Powiatowego Centrum Pomocy Rodzinie w Tczewie, w oparciu o pismo z dnia 6 września 2016 roku, złożone przez Dyrektora Powiatowego Centrum Pomocy Rodzinie w Tczewie) (dokonano zmian w załącznikach o numerach: 1, 2, 3 i 4),
- zwiększenia planowanych dochodów o kwotę 185.605 zł., z tytułu dotacji celowej otrzymanej z budżetu państwa na zadania bieżące z zakresu administracji rządowej oraz inne zadania zlecone ustawami realizowane przez powiat, w związku z decyzją Wojewody Pomorskiego Nr 1.6.3/2016 z dnia 17 sierpnia 2016 roku (dział 754, rozdział 75411 § 2110), z przeznaczeniem dla komend miejskich/powiatowych Państwowej Straży Pożarnej na wypłatę nadgodzin dla funkcjonariuszy za I półrocze 2016 r., w oparciu o pismo nr FB-I.3111.56.2016.SMI.6.3 z dnia 17 sierpnia 2016 roku, przesłane przez Wydział Finansów i Budżetu Pomorskiego Urzędu Wojewódzkiego w Gdańsku (mając powyższe na uwadze dokonano odpowiednich zmian w planie finansowym Komendy Powiatowej Państwowej Straży Pożarnej w Tczewie, w oparciu o pismo z dnia 1 września 2016 roku, złożone przez Komendanta Powiatowej Państwowej Straży Pożarnej w Tczewie) (dokonano zmian w załącznikach o numerach: 1, 2, 3 i 4),
- zwiększenia planowanych dochodów o kwotę 9.149 zł., z tytułu dotacji celowej otrzymanej z budżetu państwa na zadania bieżące z zakresu administracji rządowej oraz inne zadania zlecone

ustawami realizowane przez powiat, w związku z decyzją Wojewody Pomorskiego Nr 1.6.4/2016 z dnia 31 sierpnia 2016 roku (dział 754, rozdział 75411 § 2110) z przeznaczeniem dla komend miejskich/powiatowych Państwowej Straży Pożarnej na pokrycie kosztów (czesnego) za kształcenie funkcjonariuszy w Szkole Głównej Służby Pożarniczej w Warszawie (kwota 8.836 zł.) oraz na nadgodziny za ponadnormatywny czas służby funkcjonariuszy podczas Świątowych Dni Młodzieży (kwota 313 zł.), w oparciu o pismo nr FB-I.3111.56.2016.SM1.6.4 z dnia 31 sierpnia 2016 roku, przesłane przez Wydział Finansów i Budżetu Pomorskiego Urzędu Wojewódzkiego w Gdańsku (mając powyższe na uwadze dokonano odpowiednich zmian w planie finansowym Komendy Powiatowej Państwowej Straży Pożarnej w Tczewie, w oparciu o pismo z dnia 5 września 2016 roku, złożone przez Komendanta Powiatowego Państwowej Straży Pożarnej w Tczewie) (dokonano zmian w załącznikach o numerach: 1, 2, 3 i 4),

- przeniesienia z rezerwy ogólnej kwoty ogółem 124.134 zł., w celu zabezpieczenia środków finansowych na spłatę pierwszej raty zobowiązania z tytułu nienależnie uzyskanej części oświatowej subwencji ogólnej za 2011 r. (kwota 124.109 zł.) oraz środków finansowych na zwrot dotacji pobranej w nadmiernej wysokości (kwota 25 zł.), w związku z pismami z dnia 5 i 8 września 2016 roku, złożonymi przez Naczelnika Wydziału Finansów Starostwa Powiatowego w Tczewie (dokonano zmian w załączniku numer 2),
- przeniesienia pomiędzy paragrafami, w rozdziale 71015 (przeniesienia w ramach działu), planowanych wydatków bieżących w kwocie 320 zł. (na podstawie decyzji nr 4/2016 z dnia 29 sierpnia 2016 roku, wydanej przez Powiatowego Inspektora Nadzoru Budowlanego w Tczewie - zgodnie z § 1 uchwały Nr 55/174/2016 Zarządu Powiatu Tczewskiego z dnia 7 stycznia 2016 roku w sprawie upoważnienia Powiatowego Inspektora Nadzoru Budowlanego w Tczewie do dokonywania zmian w planie finansowym wydatków budżetowych w 2016 roku), w związku z pismem z dnia 31 sierpnia 2016 roku, złożonym przez Powiatowego Inspektora Nadzoru Budowlanego w Tczewie (dokonano zmian w załącznikach o numerach: 2 i 4).

Na podstawie stosownych upoważnień udzielonych przez Zarząd Powiatu Tczewskiego, dyrektorom powiatowych jednostek organizacyjnych, wprowadza się zmiany poprzez:

- przeniesienia pomiędzy paragrafami w rozdziale 80130 (przeniesienia w ramach działu) kwoty 8.048 zł., w związku z decyzją nr 6/2016 z dnia 26 sierpnia 2016 roku, podjętą przez Dyrektora Zespołu Szkół Budowlanych i Odzieżowych w Tczewie (dokonano zmian w załączniku numer 2),
- przeniesienia pomiędzy paragrafami w rozdziale 85202 (przeniesienia w ramach działu) kwoty 964 zł., w związku z decyzją nr 2/16 z dnia 30 sierpnia 2016 roku, podjętą przez Dyrektora Domu Pomocy Społecznej w Damasce (dokonano zmian w załączniku numer 2),
- przeniesienia pomiędzy paragrafami w rozdziale 80120 (przeniesienia w ramach działu) kwoty 1.893 zł., w związku z decyzją nr 4/2016 z dnia 24 sierpnia 2016 roku, podjętą przez Dyrektora Zespołu Szkół Ponadgimnazjalnych w Pelplinie.

Mając powyższe na uwadze podjęcie niniejszej uchwały jest uzasadnione.

S K A R B N I
POWIATU TCZEWSKIEGO

mgr Dariusz Skrzypczyński

WNOSZĘ NA POSIEDZENIE
Zarządu Powiatu Tczewskiego.

Tczew, dnia 08.09.16r.

podpis.....

S T A
T A
T A
Dariusz Dzwonkowski