

INFORMACJA O REALIZACJI ZADAŃ OŚWIATOWYCH W POWIECIE TCZEWSKIM W ROKU SZKOLNYM 2014/2015

W roku szkolnym 2014/15 funkcjonowało 13 zespołów szkół, szkół i placówek, dla których Powiat Tczewski jest organem prowadzącym.

Są to:

1. I Liceum Ogólnokształcące w Tczewie,
2. II Liceum Ogólnokształcące w Tczewie,
3. Zespół Szkół Ponadgimnazjalnych w Gniewie,
4. Zespół Szkół Ponadgimnazjalnych w Pelplinie,
5. Zespół Szkół Agrotechnicznych i Ogólnokształcących w Swarzędzie,
6. Zespół Szkół Technicznych w Tczewie,
7. Zespół Szkół Rzemieślniczych i Kupieckich w Tczewie,
8. Zespół Szkół Budowlanych i Odzieżowych w Tczewie,
9. Zespół Szkół Ekonomicznych w Tczewie,
10. Zespół Placówek Specjalnych w Tczewie,
11. Specjalny Ośrodek Szkolno-Wychowawczy w Pelplinie,
12. Poradnia Psychologiczno-Pedagogiczna w Tczewie,
13. Zespół Kształcenia Zawodowego w Tczewie.

Przy Zespole Szkół Ekonomicznych w Tczewie, Zespole Szkół Agrotechnicznych i Ogólnokształcących w Swarzędzie oraz ZPS w Tczewie i Pelplinie funkcjonują internaty. W ZSE i ZSAiO mieszkało 211 uczniów, w ZPS w Tczewie i Pelplinie 49 uczniów (według stanu na dzień 30.09.2014).

Na terenie powiatu funkcjonują również szkoły założone przez inne podmioty. Są to:

1. Uniwersyteckie Katolickie Liceum Ogólnokształcące w Tczewie, będące szkołą publiczną,
2. Centrum Kształcenia Zawodowego "Nauka", będące szkołą niepubliczną o uprawnieniach szkoły publicznej,
3. Collegium Marianum Liceum Katolickie w Pelplinie, będące szkołą niepubliczną o uprawnieniach szkoły publicznej,
4. Prywatna Szkoła Policealna w Pelplinie, będące szkołą niepubliczną o uprawnieniach szkoły publicznej,
5. Prywatne Liceum Ogólnokształcące w Pelplinie, będące szkołą niepubliczną o uprawnieniach szkoły publicznej.

Zestawienie liczby uczniów z podziałem na typy szkół wg SIO

Typy szkół	Rok szkolny						
	2012/2013		2013/2014		2014/15		2015/16
	30.09. 2012	31.03. 2013	30.09. 2013	31.03. 2014	30.09. 2014	31.03. 2015	30.09. 2015
SZKOLNICTWO OGÓLNOKSZTAŁCĄCE							
Licea Ogólnokształcące							
I Liceum Ogólnokształcące	554	551	551	549	505	505	479
II Liceum Ogólnokształcące	458	454	409	415	367	370	368
ZSP Pelplin	126	130	126	127	120	121	100
ZSP Gniew	53	52	55	58	24	25	56
ZSAiO Swarzędz	0	0	35	36	60	60	88
<i>Collegium Marianum</i>	72	70	78	76	70	70	54
<i>Uniwersyteckie Katolickie LO</i>	191	191	207	206	230	230	237
SUMA LO	1454	1448	1461	1467	1376	1381	1382

Uzupełniające Liceum Ogólnokształcące

CKZ Nauka	79	66	19	-	-	-	-
ZSP Pelplin	12	12	0	-	-	-	-
Prywatne ULO w Pelplinie	24	24	0	-	-	-	-
ZSAiO Swarzędz	11	11	0	-	-	-	-
ZSP Gniew	17	12	0	-	-	-	-
ZSRiK Tczew	19	17	0	-	-	-	-
SUMA ULO	162	142	19	-	-	-	-

Liceum Ogólnokształcące dla dorosłych

ZSP Gniew	67	39	74	48	55	34	43
ZSRiK Tczew	80	38	114	71	116	65	130
ZSAiO Swarzędz	0	0	0	0	0	0	0
ZSP Pelplin	75	34	47	29	46	31	46
<i>CKZ Nauka</i>	<i>316</i>	<i>272</i>	<i>317</i>	<i>311</i>	<i>312</i>	<i>259</i>	<i>259</i>
<i>Prywatne Liceum Ogólnokształcące dla Dorosłych w Pelplinie</i>	<i>35</i>	<i>42</i>	<i>64</i>	<i>58</i>	<i>38</i>	<i>41</i>	<i>35</i>
SUMA LO-dor.	573	425	616	517	567	430	513
RAZEM SZKOLNICTWO OGÓLNOKSZTAŁCĄCE	2189	2015	2096	1984	1943	1811	1895

SZKOLNICTWO ZAWODOWE

Technika

ZSE Tczew	701	695	694	681	719	707	721
ZSBiO Tczew	396	384	390	368	351	342	334
ZSRiK Tczew	154	146	124	120	124	122	122
ZST Tczew	365	348	370	363	403	399	390
ZSP Gniew	0	0	32	31	63	61	86
ZSP Pelplin	0	0	0	0	0	0	0
ZSAiO Swarzędyn	163	153	187	183	192	186	189
SUMA Technika	1779	1726	1797	1746	1852	1817	1842

Technika Uzupełniająca

ZSRiK Tczew	7	6	0	-	-	-	-
-------------	---	---	---	---	---	---	---

Licea Profilowane

ZSBiO Tczew	57	52	30	29	-	-	-
ZSRiK Tczew	0	0	0	0	-	-	-
ZST Tczew	0	0	0	0	-	-	-
SUMA Licea Profilowane	57	52	30	29	-	-	-

Szkoły Policealne

<i>CKZ Nauka</i>	184	181	290	257	296	217	229
<i>Prywatna Szkoła Policealna w Pelplinie</i>	14	13	8	11	11	12	12
SUMA - Szkoły Policealne	198	194	298	268	307	229	241

Zasadnicze Szkoły Zawodowe

ZSBiO Tczew	92	91	90	85	89	89	86
ZSRiK Tczew	210	209	187	184	197	188	162
ZSP Pelplin	149	149	154	153	177	171	150
ZST Tczew	121	119	88	85	69	65	64
ZSAiO Swarzędyn	104	107	84	82	69	72	72
ZSP Gniew	124	125	106	105	121	119	106
<i>CKZ Nauka</i>	72	79	114	108	111	110	115
SUMA - Szkoły Zawodowe	872	879	823	802	833	814	755

Gimnazja z oddziałami przysposabiającymi do pracy

ZKZ Tczew	108	102	86	88	94	94	93
RAZEM SZK. ZAWODOWE	3014	2953	3034	2933	3086	2954	2931

SZKOLNICTWO SPECJALNE

Przedszkole	58	56	55	64	51	54	48
-------------	----	----	----	----	----	----	----

Szkoła podstawowa	107	113	110	110	102	108	112
Gimnazjum	107	106	90	90	84	82	80
Zasadnicza Szkoła Zawodowa	43	46	40	39	52	49	45
Szkoła Przystosowująca do Pracy	45	43	44	44	44	39	44
Uzupełniające Liceum Ogólnoksz.	10	10	0	0	-	-	-
RAZEM SZK.SPECJALNE	370	374	339	347	333	332	329
OGÓLEM	5573	5342	5469	5264	5362	5097	5155

W roku szkolnym 2014/2015 na dzień 30 września 2014 roku w szkołach na terenie powiatu tczewskiego uczyło się 5362 uczniów i słuchaczy. Natomiast 31 marca 2015 roku w naszych szkołach i placówkach pobierało naukę 5097 uczniów i słuchaczy. Tak zwany ruch uczniów wynosił 265 (4,94%) uczniów i słuchaczy. Rok wcześniej wynosił 205 (3,7%), dwa lata wcześniej 232 (4,1%) uczniów, trzy lata wcześniej 216 (3,7%) uczniów, cztery lata wcześniej 255 (4,4%) uczniów, pięć lat wcześniej 317 (5,2%) uczniów.

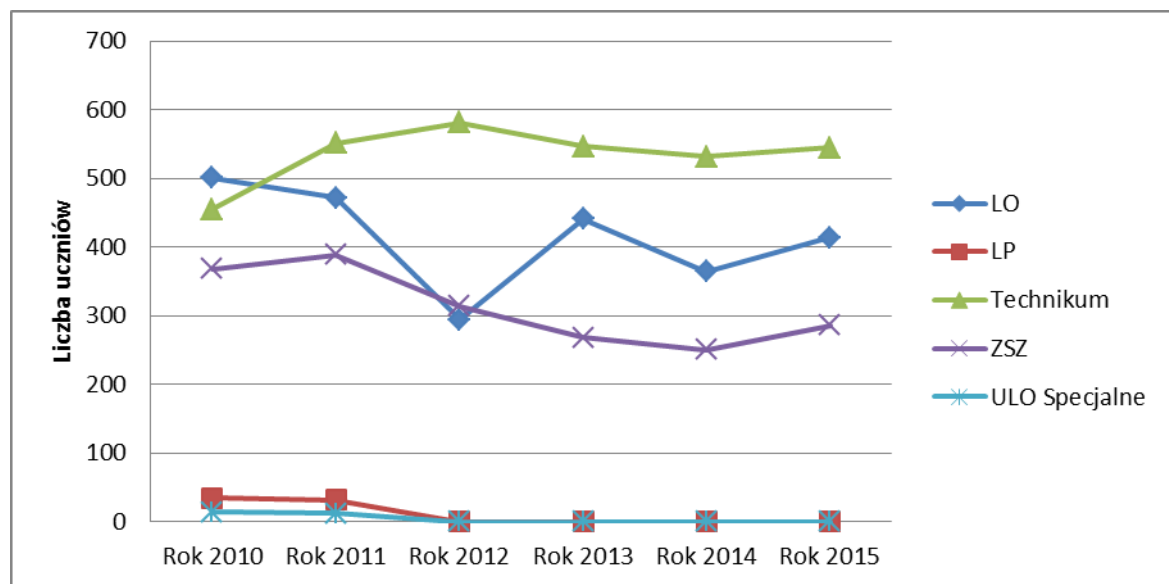
Ruch uczniów wynika przede wszystkim z podawanych w zestawieniu Liceów Ogólnokształcących dla Dorosłych oraz szkół policealnych. Część zajęć w tych szkołach kończy się w semestrze zimowym, stąd spadek ilości osób w semestrze letnim (stan na dzień 31.03).

W szkołach młodzieżowych w roku szkolnym 2014/15 uczyło się 4012 uczniów:

1. W LO 1381 uczniów co stanowiło 34,42% (we wrześniu 2014/15 roku 33,89%).
2. W Technikum 1817 uczniów co stanowiło 45,29% (we wrześniu 2014/15 roku 45,6%).
3. W ZSZ 814 uczniów co stanowi 20,29%(we wrześniu 2014/15 roku 20,51%).

Struktura naborów do typów szkół ponadgimnazjalnych dla młodzieży w Powiecie Tczewskim wg stanu na dzień 15 września w latach 2010-2015

L.p.	Typ szkoły	Rok 2010		Rok 2011		Rok 2012		Rok 2013		Rok 2014		Rok 2015	
		Liczba uczniów	%	Liczba uczniów	%	Liczba uczniów	%	Liczba uczniów	%	Liczba uczniów	%	Liczba uczniów	%
1.	LO	501	36,49%	472	32,42%	294	24,73%	441	35,11%	364	31,76%	414	33,25%
2.	LP	35	2,55%	32	2,20%	0	0,00%	0	0,00%	0	0,00%	0	0,00%
3.	Technikum	455	33,14%	551	37,84%	581	48,86%	547	43,55%	532	46,42%	545	43,78%
4.	ZSZ	368	26,80%	389	26,72%	314	26,41%	268	21,34%	250	21,82%	286	22,97%
5.	ULO Specjalne	14	1,02%	12	0,82%	0	0,00%	0	0,00%	0	0,00%	0	0,00%
Razem:		1373	100%	1456	100%	1189	100%	1256	100%	1146	100%	1245	100%





Struktura naboru uczniów do szkół w **2010 roku** wynosiła:

- LO, 501 uczniów klas pierwszych co stanowiło (36,49%) populacji pierwszoklasistów,
- T, 455 uczniów klas pierwszych co stanowiło (33,14%) populacji pierwszoklasistów
- ZSZ, 368 uczniów klas pierwszych co stanowiło (26,80%) populacji pierwszoklasistów

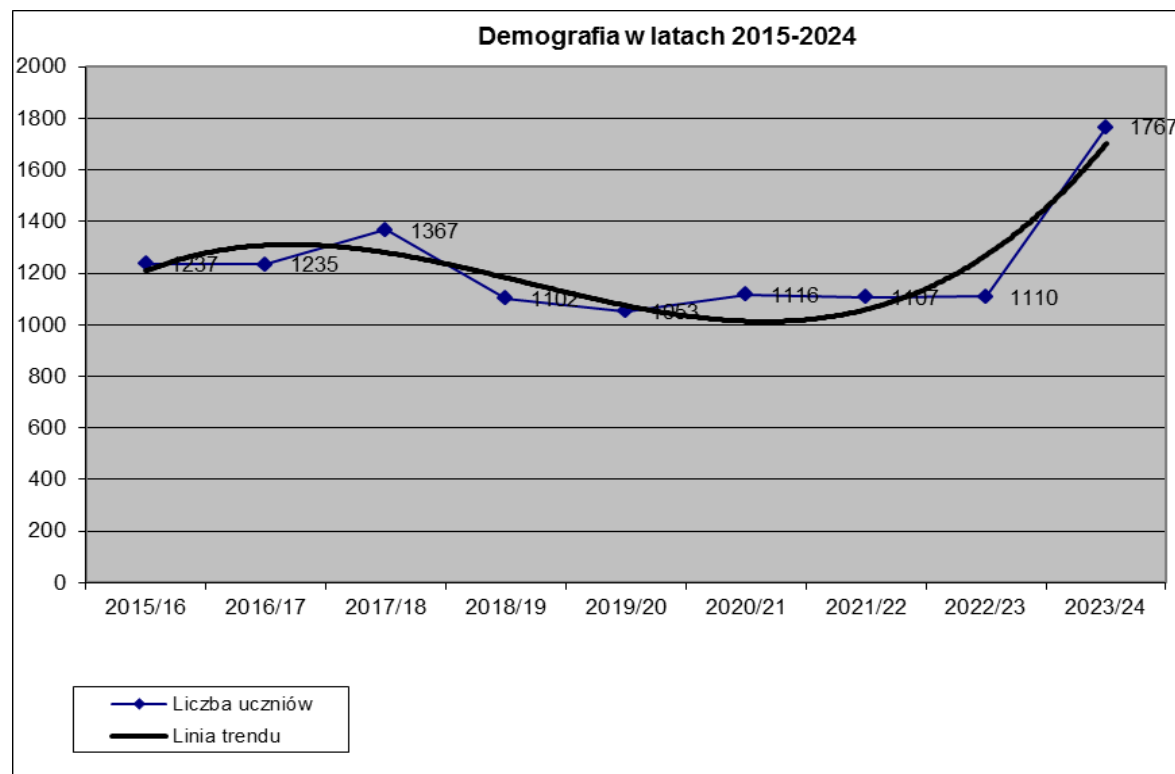
Natomiast struktura naboru uczniów klas pierwszych do LO, T , ZSZ w **2014 roku** wynosiła:

- LO, 364 uczniów klas pierwszych co stanowiło (31,76%) populacji pierwszoklasistów
- T, 532 uczniów klas pierwszych co stanowiło (46,42%) populacji pierwszoklasistów
- ZSZ, 250 uczniów klas pierwszych co stanowiło (21,82%) populacji pierwszoklasistów

Demografia w latach 2015-2024

Liczba uczniów w poszczególnych klasach szkoły podstawowej i gimnazjum wg rocznika

	Gimnazjum			Szkoła Podstawowa					
Nabór	2015/16	2016/17	2017/18	2018/19	2019/20	2020/21	2021/22	2022/23	2023/24
Rocznik	1999	2000	2001	2002	2003	2004	2005	2006	2007, 2008
Liczba uczniów	1237	1235	1367	1102	1053	1116	1107	1110	1767



Egzamin potwierdzający kwalifikacje zawodowe 2015 (dotyczy technikum)

Egzamin potwierdzający kwalifikacje w zawodzie 2015 (dotyczy zsz)

	<i>ZSP Pelplin</i>	<i>ZSP Gniew</i>		<i>ZSAiO Swaróżn</i>		<i>ZSRiK Tczew</i>		<i>ZST Tczew</i>		<i>ZSBiO Tczew</i>		<i>ZSE Tczew</i>
	ZSZ	Technikum	ZSZ	Technikum	ZSZ	Technikum	ZSZ	Technikum	ZSZ	Technikum	ZSZ	Technikum
Stan na dzień 30.09.2014*	62	0	39	32	29	35	38	102	23	90		158
Stan w dniu klasyfikacji*	61	0	38	27	29	35	37	102	23	90		156
Przystąpili do egzaminu cz. teoretyczna	24	0	15	27	27	30	36	97	15	84		156
Zdali egzamin (część teoretyczna) - os.**	12		8	27	23	23	33	77	2	74		155
Zdali egzamin (część teoretyczna) %	50%		53%	100%	85%	77%	92%	79%	13%	88%		99%
<i>Przystąpili do egzaminu cz. praktyczna</i>	23	0	15	27	27	26	37	95	15	85		155
Zdali egzamin (część praktyczna) - os.	15		12	15	27	17	37	62	15	72		133
Zdali egzamin (część praktyczna) %	65%		80%	56%	100%	65%	100%	65%	100%	85%		86%
Zdali egzamin w całości - os.	5		6	15	23	16	33	46	2	66		133
Zdali egzamin w całości %	20,83%	x	40,00%	55,56%	85,19%	53,33%	89,19%	47,42%	13,33%	77,65%		85,26%

egzamin odbywają się poza szkołą

* stan osobowy klas kończących naukę III i IV

** zdawalność w stosunku do uczniów, którzy przystąpili do egzaminu

Wyniki egzaminu maturalnego (2015 r.)

	I LO	II LO	LO Pelplin	LO Gniew	ZSAiO Tech	ZSE Tech	ZSRiK Tech	ZSBiO Tech	ZST Tech	Powiat Tczewski
Stan na dzień 30.09.2014	163	98	24	x	32	158	35	90	102	
Stan w dniu klasyfikacji	162	97	25	x	32	157	35	90	102	
Przystąpiło*	160	91	22	x	19	146	13	85	93	629
Zdało egzamin ustny (os.)	159	80	22	x	13	115	10	50	70	
Zdało egzamin ustny (%)**	99%	88%	100%	x	68%	79%	76%	59%	75%	
Zdało egzamin w maju (os.)	155	32	16	x	8	81	6	36	54	
Zdało egzamin w maju (%)**	97%	35%	73%	x	42%	55%	46%	42%	58%	
Zdało egzamin w całości (os.)**	160	60	19	x	8	86	6	38	54	431
Zdało egzamin w całości (%)**	100%	66%	86%	x	42%	59%	46%	45%	58%	69%
Zdało w % w 2014 r.	97,87%	75,30%	74,42%	82,76%	26,09%	72,73%	37,50%	73,13%	85,42%	
Ocena przeciętna (na koniec ost.kl)	3,97	3,38	3,81	x	3,35	3,14	3,29	3,5	3,37	

* zgodnie z metodologią CKE uwzględnia się, jeżeli przystąpił chociaż do jednego egzaminu

** stosunek osób, które zdały egzamin maturalny do osób przystępujących

Informacja z działalności Poradni Psychologiczno-Pedagogicznej w Tczewie 01.09.2013-31.08.2014

Poradnia Psychologiczno-Pedagogiczna udziela dzieciom i młodzieży wszechstronnej pomocy psychologicznej, pedagogicznej oraz logopedycznej. Wspiera młodzież w wyborze kierunku kształcenia i zawodu. Udziela rodzicom i nauczycielom pomocy psychologiczno-pedagogicznej w procesie wychowywania i kształcenia dzieci i młodzieży.

Poradnia Psychologiczno-Pedagogiczna w Tczewie świadczy pomoc psychologiczno-pedagogiczną w całym powiecie tczewskim. W jego skład wchodzi 5 gmin: Tczew, Gniew, Subkowy, Morzeszczyn, Pelplin.

Poradnia realizuje zadania statutowe przy pomocy specjalistów, zatrudnionych w roku szkolnym 2014-2015:

Psycholog – 8 osób – 7,5 etatów.

Pedagog – 8 osób – 8 etatów

Logopeda – 3 osoby, 2,5 etatu.

W poradni działa Zespół Orzekający, który wydaje orzeczenia o potrzebie kształcenia specjalnego, o potrzebie zajęć rewalidacyjno-wychowawczych, o potrzebie indywidualnego obowiązkowego rocznego przygotowania przedszkolnego lub indywidualnego nauczania dzieci i młodzieży oraz opinie o potrzebie wczesnego wspomaganie rozwoju dziecka.

1. W roku szkolnym 2014/15 odbyło się 19 posiedzeń Zespołu Orzekającego i wydano 567 orzeczeń.
W tym : 275 orzeczeń o potrzebie kształcenia specjalnego, 267 orzeczeń o potrzebie indywidualnego nauczania, 16 orzeczeń o potrzebie zajęć rewalidacyjno-wychowawczych oraz 10 opinii o potrzebie wczesnego wspomaganie rozwoju dziecka.
2. Poradnia organizowała dyżury psychologów w szkołach ponadgimnazjalnych i doradców zawodowych w gimnazjach.
3. W Poradni działają sieci współpracy i samokształcenia pedagogów szkolnych, logopedów i doradców zawodowych.
4. Odbyły się Dni Otwarte Poradni Psychologiczno- Pedagogicznej w Tczewie.
5. Poradnia Psychologiczno-Pedagogiczna brała udział w Jarmarku Cysterskim w Pelplinie.
6. W Poradni Psychologiczno-Pedagogicznej w Tczewie działał wolontariat.
7. Sumując wszystkie formy udzielanej pomocy psychologiczno-pedagogicznej z usług Poradni Psychologiczno-Pedagogicznej w Tczewie w roku szkolnym 2014/15 (od 1.09.14-31.08.15) łącznie skorzystało **6402** osób, w tym 5411 dzieci, 587 nauczycieli i 404 rodziców.

Informacja z działalności Zakładu Kształcenia Zawodowego w Tczewie

01.09.2013-31.08.2014

Kategoria	ODiDZ	CKP	GIMNAZJUM 5
Liczba uczniów ogółem	1631	342	94
Liczba pełnych grup turnusowych/oddziałów	53	18	4
Liczba uczniów w pełnych grupach turnusowych	1312	-	-
Liczba grup konsultacyjnych	45	-	-
Liczba uczniów w grupach konsultacyjnych	319	-	-
Średnia ilość uczniów w grupie turnusowej/oddziale	24,8	19	23,5
Średnia ilość uczniów w grupie konsultacyjnej	7,1	-	-

UCZNIOWIE KLASYFIKOWANI I PROMOWANI NA KONIEC ROKU SZKOLNEGO 2014/2015:

Kategoria	ODiDZ	CKP	GIMNAZJUM 5
Uczniowie ogółem	1631	342	94
Uczniowie klasyfikowani	1621	337	65
Uczniowie nieklasyfikowani	10	5	29
Promowani/ukończyli szkołę	1571/50	-	65/37
Ilość ocen niedostatecznych	65	-	93
Średnia ocen	3,1	3,61	2,64
Średnia frekwencja	89,2	68	64,75
Zachowanie:			
Wzorowe	45	20	1
Bardzo dobre	450	42	1
Dobre	395	96	15

Poprawne	408	67	43
Nieodpowiednie	227	36	12
Naganne	86	25	22

Z przeprowadzonej analizy wynika, że w stosunku do roku szkolnego 2013/2014:

- a) wzrosła liczba uczniów w ODiDZ (o 70), CKP (o 16) i w Gimnazjum (o 6),
- b) spadła liczba uczniów w grupach konsultacyjnych z 368 do 319 (o 49 osób),
- c) wzrosła liczba pełnych grup turnusowych (7 więcej), a Gimnazjum o 1 oddział,
- d) zmniejszyła się średnia ilość uczniów w pełnej grupie turnusowej do 24,8, a w Gimnazjum z 30 do 23,5 na oddział,
- e) w CKP został utrzymany stan z poprzedniego roku,
- f) zwiększyła się ilość ocen bardzo dobrych z zachowania w ODiDZ oraz nagannych w CKP.