

UCHWAŁA NR 34/110/2015
ZARZĄDU POWIATU TCZEWSKIEGO

z dnia 11 sierpnia 2015 r.

w sprawie zmiany Regulaminu Organizacyjnego Powiatowego Centrum Pomocy Rodzinie w Tczewie.

Na podstawie art. 36 ust. 1 ustawy z dnia 5 czerwca 1998 roku o samorządzie powiatowym (Dz. U. z 2013 r. poz. 595, poz. 645, z 2014 r. poz. 379, poz. 1072, z 2015 r. poz. 871) Zarząd Powiatu Tczewskiego przy udziale niżej wymienionych członków Zarządu:

- Tadeusza Dzwonkowskiego - Starosty Tczewskiego
- Witolda Sosnowskiego - Wicestarosty
- Grażyny Antczak - Członka Zarządu
- Adama Klimezaka - Członka Zarządu
- Zenona Żynda - Członka Zarządu

uchwała, co następuje:

§ 1. W Regulaminie Organizacyjnym Powiatowego Centrum Pomocy Rodzinie w Tczewie stanowiącym załącznik do uchwały Nr 78/304/12 Zarządu Powiatu Tczewskiego z dnia 12 lipca 2012 r. w sprawie uchwalenia Regulaminu Organizacyjnego Powiatowego Centrum Pomocy Rodzinie w Tczewie wprowadza się następujące zmiany:

1) w § 6 ust. 1 otrzymuje brzmienie:

„1. W PCPR wyróżnia się następujące komórki organizacyjne: wydział, dział, zespół i samodzielne stanowiska pracy wymienione”;

2) w § 7 w ust. 1 pkt 5 i pkt 6 otrzymują brzmienie:

„5) Zespół ds. pieczy zastępczej i realizacji świadczeńPZ, RŚ,

6) Powiatowy Zespół ds. Orzekania o Niepełnosprawności.....PZOON”;

3) w § 7 skreśla się ustęp 2;

4) w § 7 ust. 4 otrzymuje brzmienie:

„4. Wydziałem Interwencji Kryzysowej kieruje Zastępca Dyrektora, Działem Finansowym Główny Księgowy, Zespołem ds. pieczy zastępczej i realizacji świadczeń Dyrektor, a Powiatowym Zespołem ds. Orzekania o Niepełnosprawności Przewodniczący Powiatowego Zespołu ds. Orzekania o Niepełnosprawności”;

5) w § 11 dodaje się pkt 16 w brzmieniu:

„16) przeprowadzanie badań psychologicznych kandydatom do pełnienia funkcji rodziny zastępczej lub prowadzenia rodzinnego domu dziecka oraz rodzinom zastępczym i prowadzącym rodzinny dom dziecka.”;

6) § 15 otrzymuje brzmienie:

„§ 15. Zespół ds. pieczy zastępczej i realizacji świadczeń Do zakresu zadań Zespołu ds. pieczy zastępczej i realizacji świadczeń należy w szczególności:

- 1) prowadzenie naboru kandydatów do pełnienia funkcji rodziny zastępczej zawodowej, rodziny zastępczej niezawodowej lub prowadzenia rodzinnego domu dziecka,
- 2) kwalifikowanie osób kandydujących do pełnienia funkcji rodziny zastępczej lub prowadzenia rodzinnego domu dziecka oraz wydawanie zaświadczeń kwalifikacyjnych zawierających potwierdzenie ukończenia szkolenia, opinię o spełnieniu warunków i ocenę predyspozycji do sprawowania pieczy zastępczej,
- 3) organizowanie szkoleń dla kandydatów do pełnienia funkcji rodziny zastępczej lub prowadzenia rodzinnego domu dziecka,
- 4) udzielanie informacji i pomocy rodzinom zastępczym i wychowankom w rozwiązywaniu problemów wychowawczych i w załatwianiu spraw bytowych,
- 5) opracowywanie i kontrola realizacji planów usamodzielniania wychowanków rodzin zastępczych i placówek opiekuńczo-wychowawczych oraz młodzieżowych ośrodków wychowawczych i młodzieżowych ośrodków socjoterapeutycznych,
- 6) przygotowanie decyzji o przyznaniu pomocy pieniężnej na kontynuowanie nauki i usamodzielnienie wychowanków rodzin zastępczych i placówek opiekuńczo-wychowawczych oraz młodzieżowych ośrodków wychowawczych i socjoterapeutycznych,
- 7) dokonywanie oceny sytuacji dziecka przebywającego w rodzinnej pieczy zastępczej,
- 8) przeprowadzanie wywiadów środowiskowych lub prowadzenie postępowań w sprawie ustalenia sytuacji bytowo-finansowej osób zobowiązanych do odpłatności za pobyt dziecka w pieczy zastępczej oraz wywiadów środowiskowych z osobami umieszczonymi w domach pomocy społecznej prowadzonych na zlecenie powiatu,
- 9) przygotowywanie projektów decyzji o ponoszeniu odpłatności przez rodziców za pobyt dziecka w pieczy zastępczej,
- 10) przygotowywanie umów o pełnienie funkcji rodziny zastępczej i decyzji o przyznaniu pomocy pieniężnej rodzinie zastępczej,
- 11) przygotowywanie projektów porozumień w sprawie umieszczenia dziecka z terenu powiatu tczewskiego i wysokości wydatków ponoszonych na jego utrzymanie w pieczy zastępczej na terenie innego powiatu oraz w sprawie wydatków dot. utrzymania dziecka z terenu innego powiatu w pieczy zastępczej na terenie powiatu tczewskiego,
- 12) przygotowywanie planów finansowych dochodów i wydatków związanych z porozumieniami, o których mowa w pkt 11,
- 13) organizowanie spotkań w celu dokonywania oceny sytuacji dziecka przebywającego w rodzinnej pieczy zastępczej,

- 14) prowadzenie rejestru rodzin zastępczych i kandydatów zakwalifikowanych do pełnienia funkcji rodziny zastępczej,
- 15) udzielanie pomocy rodzinom zastępczym i prowadzącym rodzinne domy dziecka w realizacji zadań wynikających z pieczy zastępczej,
- 16) przygotowanie planu pomocy dziecku, we współpracy z asystentem rodziny lub pracownikami socjalnymi ośrodków pomocy społecznej i odpowiednio rodziną zastępczą lub prowadzącym rodzinny dom dziecka, ,
- 17) zapewnianie rodzinom zastępczym oraz prowadzącym rodzinne domy dziecka dostępu do pomocy, w tym specjalistycznej i w formie grupy wsparcia,
- 18) zgłaszanie do ośrodków adopcyjnych informacji o dzieciach z uregulowaną sytuacją prawną, w celu poszukiwania dla nich rodzin przysposabiających,
- 19) udzielanie wsparcia pełnoletnim wychowankom pieczy zastępczej,
- 20) przedstawianie corocznego sprawozdania z efektów pracy Zespołu ds. rodzinnej pieczy zastępczej organizatorowi rodzinnej pieczy zastępczej,
- 21) opracowywanie, realizacja i monitoring Powiatowego Programu Rozwoju Pieczy Zastępczej w Powiecie Tczewskim,
- 22) współpraca ze środowiskiem lokalnym, w szczególności ośrodkami pomocy społecznej, sądami i ich organami pomocniczymi, instytucjami oświatowymi, podmiotami leczniczymi, kościołami,
- 23) dokonywanie oceny rodziny zastępczej lub prowadzącego rodzinny dom dziecka pod względem predyspozycji do pełnienia powierzonej funkcji oraz jakości wykonywanej pracy,
- 24) organizowanie opieki nad dzieckiem, w przypadku, gdy rodzina zastępcza lub prowadzący rodzinny dom dziecka okresowo nie może sprawować opieki, w szczególności z powodów zdrowotnych lub losowych albo zaplanowanego wypoczynku,
- 25) przygotowywanie projektów decyzji o umieszczeniu i o odpłatności w domach pomocy społecznej,
- 26) przygotowywanie projektów zarządzeń Starosty o miesięcznym koszcie utrzymania mieszkańca w domach pomocy społecznej i placówkach opiekuńczo-wychowawczych prowadzonych przez Powiat Tczewski i przekazywanie zarządzenia do publikacji w Dzienniku Urzędowym Województwa Pomorskiego,
- 27) sporządzanie sprawozdań i opracowywanie informacji dotyczących działalności domów pomocy społecznej i placówek opiekuńczo-wychowawczych prowadzonych przez Powiat Tczewski oraz rodzin zastępczych,
- 28) przygotowywanie konkursów i umów na realizację zadań publicznych z zakresu pomocy społecznej i kontrola realizacji tych umów,
- 29) pomoc cudzoziemcom, którzy uzyskali w Rzeczypospolitej status uchodźcy, ochronę uzupełniającą lub zezwolenie na pobyt czasowy,

30) realizacja zadań wynikających z rządowych programów pomocy społecznej, mających na celu ochronę poziomu życia osób, rodzin i grup społecznych oraz rozwój specjalistycznego wsparcia,

31) pomoc repatriantom,

32) realizacja zadań w zakresie opieki zdrowotnej i usług opiekuńczych dla kombatantów i osób represjonowanych,”;

7) § 16 otrzymuje brzmienie:

„§ 16. Powiatowy Zespół ds. Orzekania o Niepełnosprawności. Do zakresu zadań Powiatowego Zespołu ds. Orzekania o Niepełnosprawności należy w szczególności:

- 1) przyjmowanie wniosków osób niepełnosprawnych w sprawie wydania orzeczenia o niepełnosprawności, orzeczenia o stopniu niepełnosprawności, orzeczenia o stopniu niepełnosprawności o wskazaniach do ulg i uprawnień i kompletowanie wszelkiej dokumentacji niezbędnej w celu wydania orzeczenia,
- 2) przyjmowanie wniosków o wydanie kart parkingowych osobom niepełnosprawnym oraz placówkom zajmującym się opieką, rehabilitacją lub edukacją osób niepełnosprawnych mających znacznie ograniczone możliwości samodzielnego poruszania się i kompletowanie wszelkiej dokumentacji niezbędnej w celu wydania karty parkingowej,
- 3) rozpatrywanie spraw przez członków Zespołu na posiedzeniach składów orzekających i wydawanie orzeczeń o niepełnosprawności oraz orzeczeń o stopniu niepełnosprawności, a także orzeczeń o stopniu niepełnosprawności o wskazaniach do ulg i uprawnień,
- 4) wystawianie legitymacji osoby niepełnosprawnej na podstawie składanych wniosków wraz z orzeczeniami o niepełnosprawności i stopniu niepełnosprawności,
- 5) prowadzenie wszelkich prac administracyjnych związanych z bieżącym rozpatrywaniem napływających wniosków, a także przyjmowaniem, rozpatrywaniem i przesyłaniem do organu II instancji (Wojewódzkiego Zespołu Do Spraw Orzekania o Niepełnosprawności w Gdańsku), napływających odwołań od orzeczeń o niepełnosprawności i stopniu niepełnosprawności,
- 6) przygotowywanie sprawozdań z bieżącej realizacji zadań Powiatowego Zespołu ds. Orzekania o Niepełnosprawności w Tczewie i przekazywanie ich do Wojewódzkiego Zespołu Do Spraw Orzekania o Niepełnosprawności w Gdańsku,
- 7) współpraca z przedstawicielami administracji rządowej, Biurem Pełnomocnika Rządu Do Spraw Osób Niepełnosprawnych, przedstawicielami administracji samorządowej i miejskimi jednostkami organizacyjnymi, a także organami orzecznictwa rentowego (Zakładem Ubezpieczeń Społecznych i Kasą Rolniczego Ubezpieczenia Społecznego),
- 8) tworzenie bazy danych osób niepełnosprawnych, którym wydane zostały orzeczenia przez Powiatowy Zespół ds. Orzekania o Niepełnosprawności

w Tczewie w ramach Elektronicznego Krajowego Systemu Monitoringu Orzekania o Niepełnosprawności.”

§ 2. Załącznik do regulaminu przedstawiający schemat struktury organizacyjnej PCPR otrzymuje brzmienie, jak w załączniku do uchwały.

§ 3. Uchwała wchodzi w życie z dniem podjęcia.

.....
.....

.....
.....

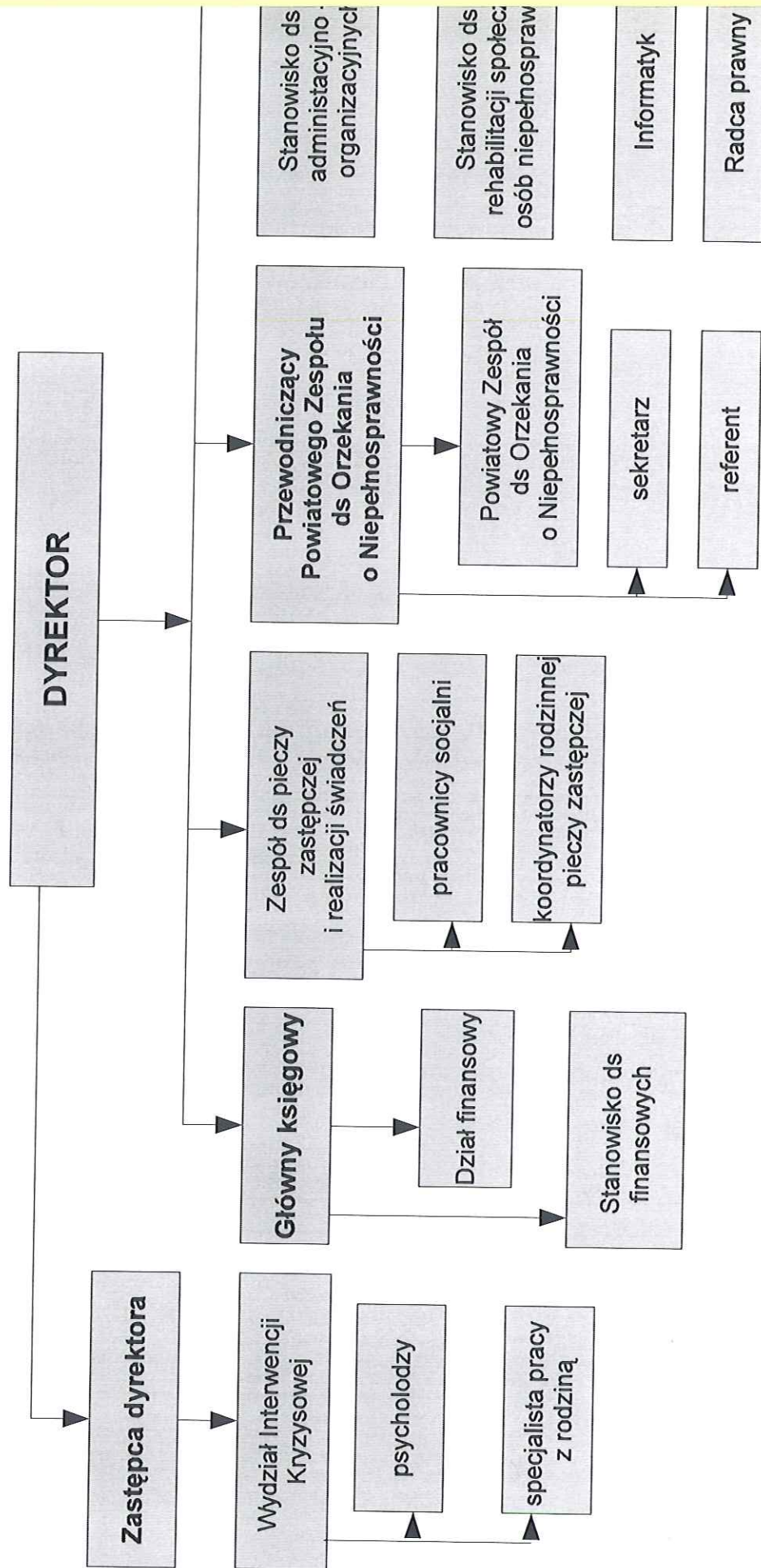
.....
.....

RADCA PRAWNY

mgr Gizela Stefańska

nie wnoszę zastrzeżeń
formalno-prawnych

SCHEMAT ORGANIZACYJNY POWIATOWEGO CENTRUM POMOCY RODZINIE W TCZEWIE



UZASADNIENIE

Zgodnie z ustawą o samorządzie powiatowym organizację i zasady funkcjonowania jednostek organizacyjnych powiatu określają regulaminy organizacyjne uchwalane przez Zarząd Powiatu.

Zawarta w niniejszej uchwale zmiana Regulaminu Organizacyjnego Powiatowego Centrum Pomocy Rodzinie w Tczewie wynika z konieczności dostosowania struktury organizacyjnej do realizowanych zadań.

Mając na uwadze powyższe przyjęcie powyższej uchwały jest zasadne.

WŁOŚCI ZARZĄDU
Klimczak
Adam Klimczak

DYREKTOR
Powiatowego Centrum Pomocy Rodzinie
w Tczewie
Pobłocka
mgr Ewa Pobłocka

WNOSZE NA POSIEDZENIE
Zarządu Powiatu Tczewskiego.

Tczew, dnia
podpis.....
Klimczak

