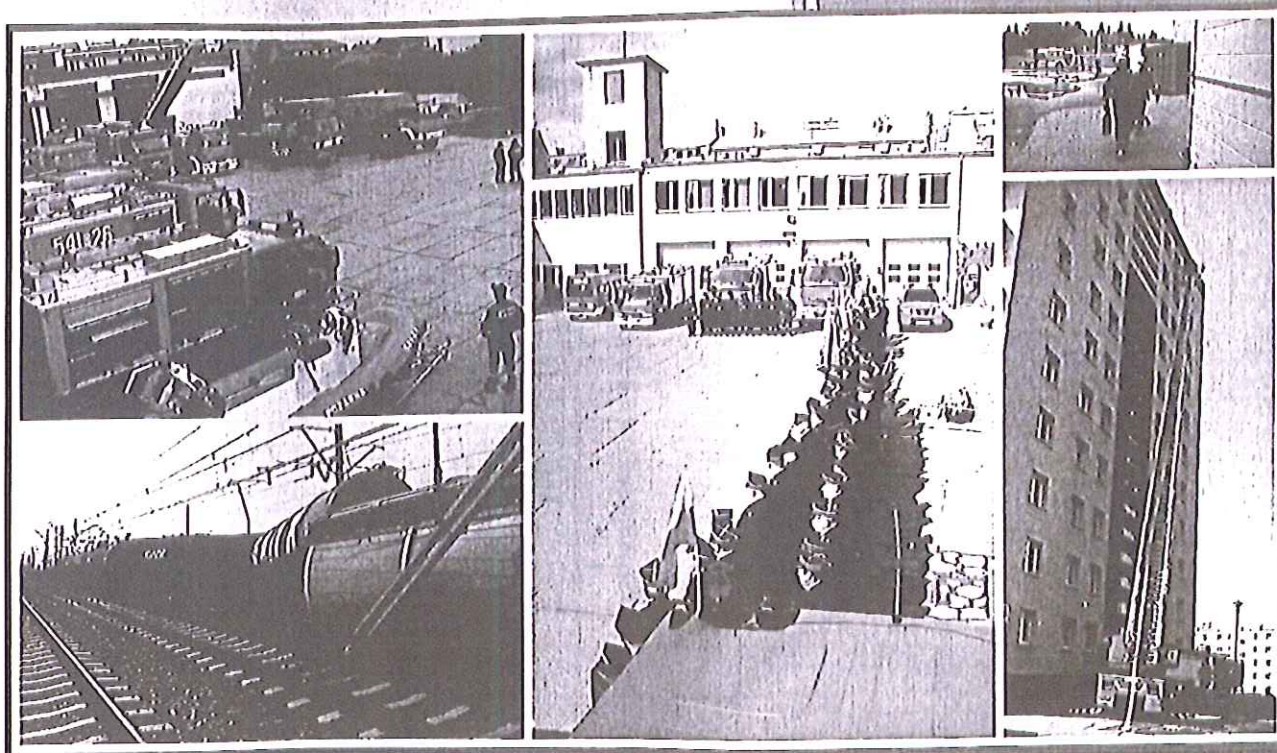




Biuletyn informacyjny

2014



Komenda Powiatowa
Państwowej Straży Pożarnej
w Tczewie



Spis treści

Wstęp.....	5
Struktura organizacyjna ochrony przeciwpożarowej w powiecie tczewskim	6
Struktura organizacyjna Komendy Powiatowej PSP w Tczewie.....	7
Stan etatowy.....	9
Kształcenie pożarnicze funkcjonariuszy KP PSP Tczew.....	10
Działalność sekcji ds. Kwatermistrzowskich.....	11
Termomodernizacja Komendy Powiatowej PSP w Tczewie	11
Prace remontowe Komendy Powiatowej PSP w Tczewie	12
Działalność Samodzielnego Stanowiska Pracy ds. Technicznych.....	13
Zakup nowego samochodu rozpoznawczo - ratowniczego.....	15
Sprzęt zakupiony w 2014 roku	16
Przegląd techniczny w KP PSP Tczew.....	18
Działalność sekcji ds. Finansów	19
Działalność sekcji ds. Kontrolno – Rozpoznawczych	21
Działalność prewencyjna Komendy Powiatowej PSP w Tczewie.....	26
Kontrola zewnętrzna z Komendy Wojewódzkiej w sekcji Kontrolno - Rozpoznawczej.....	27
Działalność Wydziału Operacyjno – Szkoleniowego.....	28
Szkolenie OSP.....	28
Inspekcje gotowości operacyjnej jednostek OSP	29
Przegląd operacyjno – techniczny jednostek OSP.....	31
Powiatowe Zawody Sportowo – Pożarnicze	33
Koncentracje gminne jednostek OSP.....	34
Ratownictwo medyczne w KP PSP Tczew	36

Informatyka i łączność.....	37
Jednostka Ratowniczo – Gaśnicza	38
Ćwiczenia na obiektach.....	39
Inspekcje gotowości operacyjnej w JRG Tczew.....	41
Działania integracyjne ze społeczeństwem.....	42
Osiągnięcia sportowe.....	43
Jednostki Ochotniczych Straży Pożarnych	44
Stan wykształcenia oraz liczba uprawnionych ratowników do brania bezpośredniego udziału w działaniach	45
Dofinansowanie jednostek Krajowego Systemu Ratowniczo – Gaśniczego ..	47
Zmiana kategorii OSP Dąbrówka	51
Działania ratowniczo – gaśnicze	52
Pożary	53
Miejscowe zagrożenia	54
Statystyka wyjazdów jednostek ochrony przeciwpożarowej do zdarzeń.....	55
Czasy interwencji, straty w mieniu i wartość uratowanego mienia	56
Wypadki z ludźmi w 2014 roku w porównaniu do roku 2013	56
Statystyka zdarzeń w ostatnich 10 latach.....	56
Charakterystyczne zdarzenia w roku 2014	57
Ważniejsze wydarzenia	59
Wojewódzkie obchody Dnia Strażaka w Gniewie	59
Plebiscyt na „Strażaka Pomorza”	60
Obóz szkoleniowy MDP	61
Podsumowanie wyjazdów alarmowych.....	62

Wstęp

Szanowni Państwo!

Wzorem lat ubiegłych przekazuję w Państwa ręce Biuletyn Informacyjny, o stanie ochrony przeciwpożarowej i wydarzeniach, jakie miały miejsce w Komendzie Powiatowej Państwowej Straży Pożarnej w Tczewie jak i na terenie powiatu tczewskiego.

Zamieszczony tu materiał zredagowano w taki sposób, by jak najpełniej ukazywał wszystkie obszary działania Komendy Powiatowej PSP w Tczewie oraz jednostek OSP powiatu i tym samym, mógł stanowić kompendium wiedzy o działalności strażackiej formacji.

W opracowaniu uwzględniono zwłaszcza te informacje, które przyczyniły się do dalszego usprawniania krajowego systemu ratowniczo gaśniczego i doskonalenia współdziałania jednostek ochrony przeciwpożarowej z innymi podmiotami ratowniczymi. Powyższe stanowi jednocześnie materiał wyjściowy, do planowania działań w aspekcie dostosowywania i reorganizacji jednostek ochrony przeciwpożarowej naszego powiatu, a co za tym idzie polepszenie warunków ochrony obywateli przed pożarami, katastrofami i innymi niebezpiecznymi zdarzeniami.

Ufam, że przedstawiony Państwu Biuletyn będzie pomocny dla wszystkich szczebli ośrodków samorządowych i decyzyjnych do tworzenia optymalnych warunków funkcjonowania ratownictwa i bezpieczeństwa obywateli.

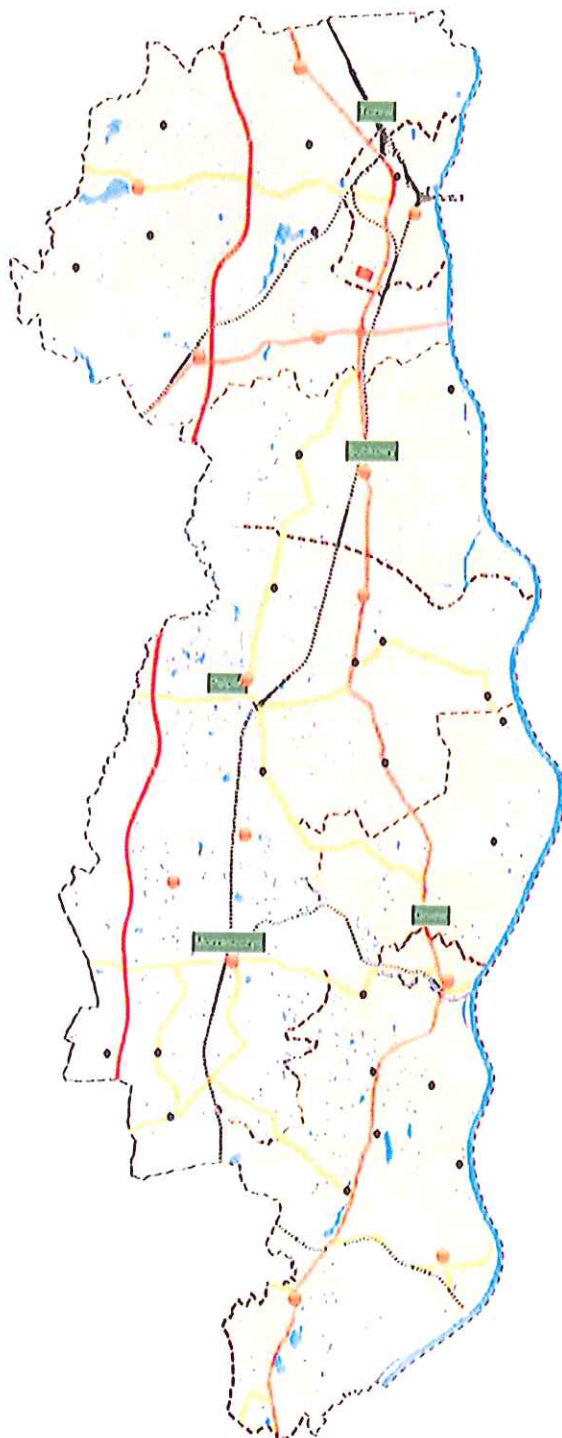
Będę wdzięczny Państwu za przekazanie wszelkich uwag, wniosków, propozycji i spostrzeżeń, które niewątpliwie przyczynią się do dyskusji i konsultacji nad poprawą formuły ratownictwa, a tym samym stanu bezpieczeństwa mieszkańców powiatu tczewskiego i ich mienia.



Komendant Powiatowy
Państwowej Straży Pożarnej w Tczewie


st. bryg. mgr inż. Waldemar Walejko

Struktura organizacyjna ochrony przeciwpożarowej w powiecie tczewskim



Komenda Powiatowa PSP
w Tczewie:

Jednostka Ratowniczo Gaśnicza, w tym
Czasowy Posterunek PSP
na bazie OSP Pelplin

Jednostki OSP włączone do
Krajowego Systemu Ratowniczo – Gaśniczego

OSP Gniew
OSP Kolonia Ostrowicka
OSP Opalenie
OSP Morzeszczyn
OSP Nowa Cerkiew
OSP Pelplin
OSP Gręblin
OSP Kulice
OSP Subkowy
OSP Tczew
OSP Gnlszewo
OSP Swarżyn
OSP Turze
OSP Milobądz

OSP poza
Krajowym Systemem Ratowniczo – Gaśniczym

OSP Jaźwiska
OSP Gąsiorki
OSP Lipiń Góra
OSP Kierwałd
OSP Wielki Garc *
OSP Małe Walichnowy
OSP Janiszewko
OSP Rajkowy
OSP Rudno
OSP Uginowy Szlacheckie
OSP Brzuśce
OSP Gorzędziej
OSP Rokitki
OSP Dalwin
OSP Boroszewo
OSP Dąbrówka
OSP Małzewo
OSP Tymawa
OSP Piaseczno
OSP Rakowiec
OSP Jeleń
OSP Gogolewo
OSP Polskie Gronowo
OSP Wielkie Walichnowy

Stan na 31.12.2014 r.

* z dniem 1 stycznia 2015 r. jednostka została włączona do KSRG

Struktura organizacyjna Komendy Powiatowej PSP w Tczewie

Komendant Powiatowy
Państwowej Straży Pożarnej

Zastępca
Komendanta Powiatowego Państwowej
Straży Pożarnej

Sekcja
ds.
Finansowych

Sekcja
ds.
Organizacyjno-
Kadrowych

Sekcja ds.
Kwatermi-
strzowskich

Jednostka
Ratowniczo
Gaśnicza
w tym
Posterunek
JRG
w Pelplinie

Wydział
Operacyjno-
Szkoleniowy

Sekcja ds.
Kontrolno-
Rozpoznawczych

Samodzielne
Stanowisko
Pracy ds.
Technicznych



Komendant Powiatowy Państwowej Straży Pożarnej**st. bryg. Waldemar Walejko**

Tel. 58 – 530 – 40 – 64; e-mail – waldemar.walejko@straz.gda.pl

Zastępca Komendanta Powiatowego Państwowej Straży Pożarnej**kpt. Zbigniew Rzepka**

Tel. 58 – 530 – 40 – 67; e-mail – zbigniew.rzepka@straz.gda.pl

Dowódca Jednostki Ratowniczo – Gaśniczej**st. kpt. Waldemar Laskowski**

Tel. 58 – 530 – 40 – 82; e-mail – jrg.tczew@straz.gda.pl

Zastępca Dowódcy Jednostki Ratowniczo – Gaśniczej**asp. sztab. Kazimierz Sroka**

Tel. 58 – 530 – 40 – 84; e-mail – jrg.tczew@straz.gda.pl

Wydział Operacyjno - Szkoleniowy**mł. ogn. Michał Myrda, sekc. Konrad Majewski**

Tel. 58 – 530 – 40 – 72; e-mail – pr.tczew@straz.gda.pl

Stanowisko Kierowania Komendanta Powiatowego

st. asp. Marcin Mokwa, st. asp. Piotr Kubicki, asp. Jarosław Gurbowicz,**mł. ogn. Anna Woźniak, st. sekc. Tomasz Derengowski**

Tel. 998, 58 – 530 – 40 – 60; e-mail – psk.tczew@straz.gda.pl

Sekcja ds. Kontrolno – Rozpoznawczych**kpt. Mariusz Stawicki, sekc. Piotr Stolec**

Tel. 58 – 530 – 40 – 71; e-mail – pz.tczew@straz.gda.pl

Sekcja ds. Finansowych**mł. kpt. Justyna Olcen, mł. asp. Karollna Czyż**

Tel. 58 – 530 – 40 – 69; e-mail – pf.tczew@straz.gda.pl

Sekcja ds. Organizacyjno – Kadrowych**st. kpt. Anna Polańska, Mariola Hak**

Tel. 58 – 530 – 40 – 65; e-mail – pok.tczew@straz.gda.pl

Sekcja ds. Kwatermistrzowskich**mł. ogn. Mariusz Lodko, Janeta Kreja**

Tel. 58 – 530 – 40 – 68; e-mail – pt.tczew@straz.gda.pl

Samodzielne Stanowisko Pracy ds. Technicznych**Andrzej Kubicki**

Tel. 58 – 530 – 40 – 77; e-mail – ptt.tczew@straz.gda.pl

Stan etatowy

Stan etatowy w Komendzie Powiatowej Państwowej Straży Pożarnej w Tczewie na dzień 31 grudnia 2014 roku wynosi:

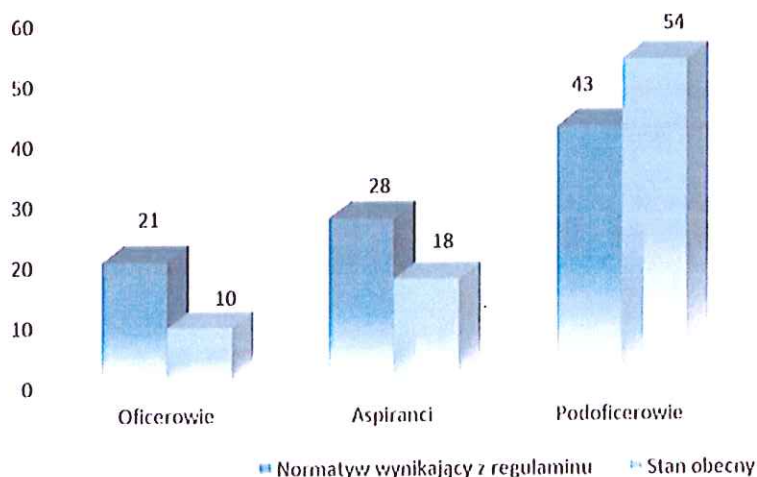
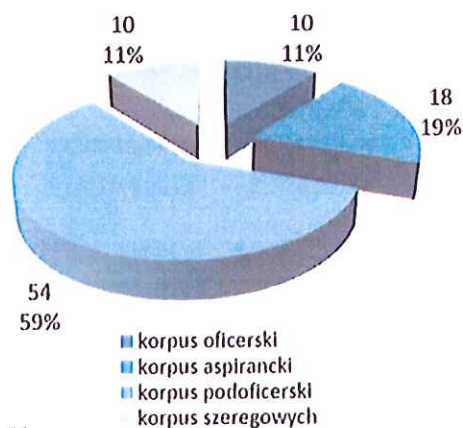
- 92 etaty funkcjonariuszy,
- 3 etaty pracowników cywilnych (2 Korpusu Służby Cywilnej i 1 stanowisko pomocnicze i obsługi)

co daje 0,821 strażaka na 1000 mieszkańców w powiecie tczewskim.



Według stanu na koniec IV kwartału 2014 roku, struktura zatrudnienia strażaków wg korpusów przedstawiała się następująco:

- korpus oficerski - 10 strażaków,
- korpus aspirancki - 18 strażaków,
- korpus podoficerski - 54 strażaków,
- korpus szeregowych - 10 strażaków.





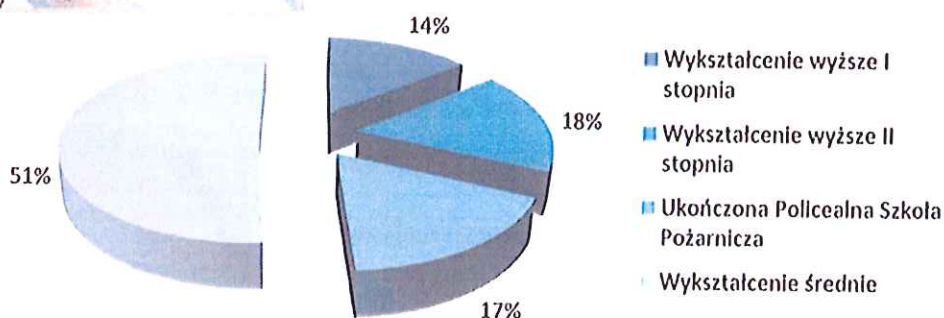
Obecnie w KP PSP Tczew pełni służbę:

13 strażaków z wykształceniem wyższym II stopnia

16 strażaków z wykształceniem wyższym I stopnia

16 strażaków z ukończoną pożarniczą szkołą policealną

47 strażaków z ukończoną szkołą średnią



W 2014 roku łącznie ze służby zwolniono 2 strażaków (wszyscy na zaopatrzenie emerytalne):

- asp. sztab. Arkadiusz Langowski - dyżurny operacyjny
- st. asp. Jan Rajek - dowódca sekcji

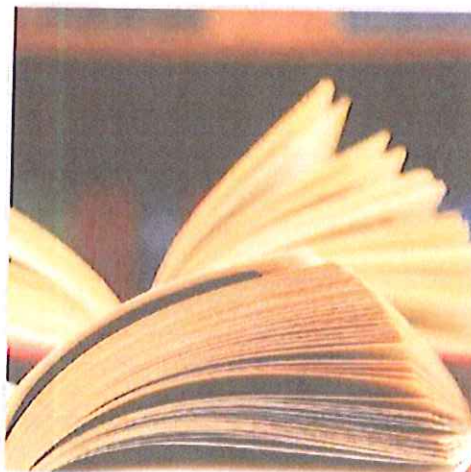
natomiast przyjęto do służby stałej 2 strażaków – absolwentów Szkoły Aspirantów PSP w Poznaniu:

- mł. asp. Piotr Dudziński
- mł. asp. Łukasz Pawlak

Kształcenie pożarnicze funkcjonariuszy KP PSP Tczew

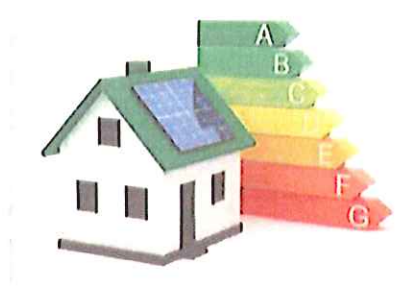
W 2014 roku:

- 2 strażaków ukończyło Szkołę Aspirantów PSP w Poznaniu;
- 2 strażaków ukończyło szkolenie uzupełniające strażaka jednostki ochrony przeciwpożarowej;
- 2 strażaków ukończyło szkolenie podstawowe w zawodzie strażaka (program jednoetapowy).



Działalność sekcji ds. Kwatermistrzowskich

Termomodernizacja Komendy Powiatowej PSP w Tczewie



Celem niniejszej inwestycji jest:

- podniesienie standardu energetycznego budynków,
- podniesienie standardu wykończeniowego obiektów,
- wymiana istniejących instalacji wewnętrznych na nowe odpowiadające współczesnym standardom energooszczędnym oraz wymaganiom estetycznym.

Główne zadania do wykonania planowane w ramach modernizacji:

- prace remontowo-budowlane związane z wykonaniem ocieplenia ścian budynków i wykończeniem elewacji,
- wymiana okien i drzwi zewnętrznych,
- docieplenie stropodachów,
- wymiana wewnętrznych instalacji C.O, modernizacja kotłowni,
- wymiana oświetlenia na energooszczędne.

W ubiegłym roku wniosek Komendy Powiatowej PSP w Tczewie został zaakceptowany do realizacji przez Narodowy Fundusz Ochrony Środowiska i Gospodarki Wodnej w Warszawie. W związku z tym w dniu 25 listopada 2014 roku przedstawiciele Komendy uczestniczyli w spotkaniu, które odbyło się w siedzibie Narodowego Funduszu Ochrony Środowiska i Gospodarki Wodnej w Warszawie. Przedmiotem zebrania było ustalenie szczegółów dotyczących realizacji projektu oraz sposobu jego finansowania i rozliczenia, tj. uzgodnienie harmonogramu rzeczowo-finansowego, okresów wypłat, zakresu rzeczowego, efektu rzeczowego i ekologicznego oraz sposobu jego udokumentowania.

Przygotowania dokumentacji inwestycji ze strony Komendy rozpoczęły się w roku 2013. Jeszcze przed zaakceptowaniem wniosku Komenda Powiatowa PSP w Tczewie, we własnym zakresie podjęła działania zmierzające do skompletowania wymaganej dokumentacji, m.in. przeprowadzono audyt energetyczny obiektów, na jego podstawie ustalono zakres prac, a następnie przygotowano dokumentację projektowo-kosztorysową dla całego zadania i uzyskano stosowne pozwolenia i decyzje środowiskowe.

Obecnie trwa przygotowywanie umowy, specyfikacji istotnych warunków zamówienia do zamówienia publicznego celem realizacji inwestycji w 2015 roku.



Prace remontowe Komendy Powiatowej PSP w Tczewie

W bieżącym roku wykonywano prace remontowe polegające na odświeżeniu i doposażeniu pomieszczeń takich jak:

- Kuchnia z jadalnią JRG – celem poprawy warunków higienicznych i użytkowych przeprowadzono remont kuchni polegający na wymianie szafek oraz sprzętu AGD, ponadto pomalowano pomieszczenie jadalni oraz kuchni, obecną zabudowę dostosowano do potrzeb zmian służbowych, dokonano renowacji krzeseł (wymieniono zużyta tapicerkę siedzeń). Część prac strażacy wykonali we własnym zakresie.
- Łazienka II piętro – przeprowadzono remont pomieszczenia celem poprawy warunków sanitarnych.
- Siłownia – w celu zapewnienia jak najlepszych warunków do rozwoju fizycznego funkcjonariuszy KP PSP Tczew przeprowadzono gruntowny remont pomieszczenia siłowni. Prace polegały m.in. na wylaniu nowej posadzki i położeniu nowej podłogi oraz tynków, wymianie drzwi. Całość pomieszczenia pomalowano. Prace wykonali funkcjonariusze KP PSP Tczew. Poddano remontowi posiadany sprzęt do ćwiczeń oraz zakupiono bieżnię i ergometr wiosłarski.



W ubiegłym roku przekazywano nieodpłatnie sprzęt jednostkom OSP. Łączna wartość przekazanego sprzętu jednostkom OSP powiatu tczewskiego w roku 2014 wyniosła około 133 tys. zł.

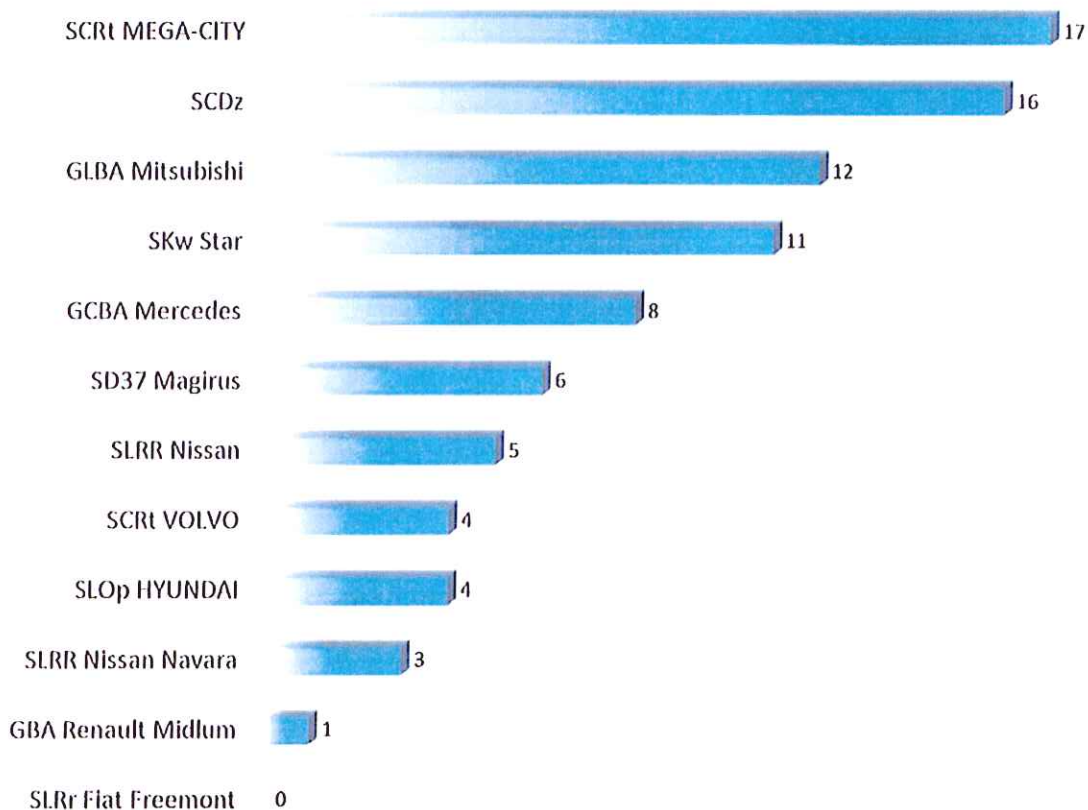


Działalność Samodzielnego Stanowiska Pracy ds. Technicznych

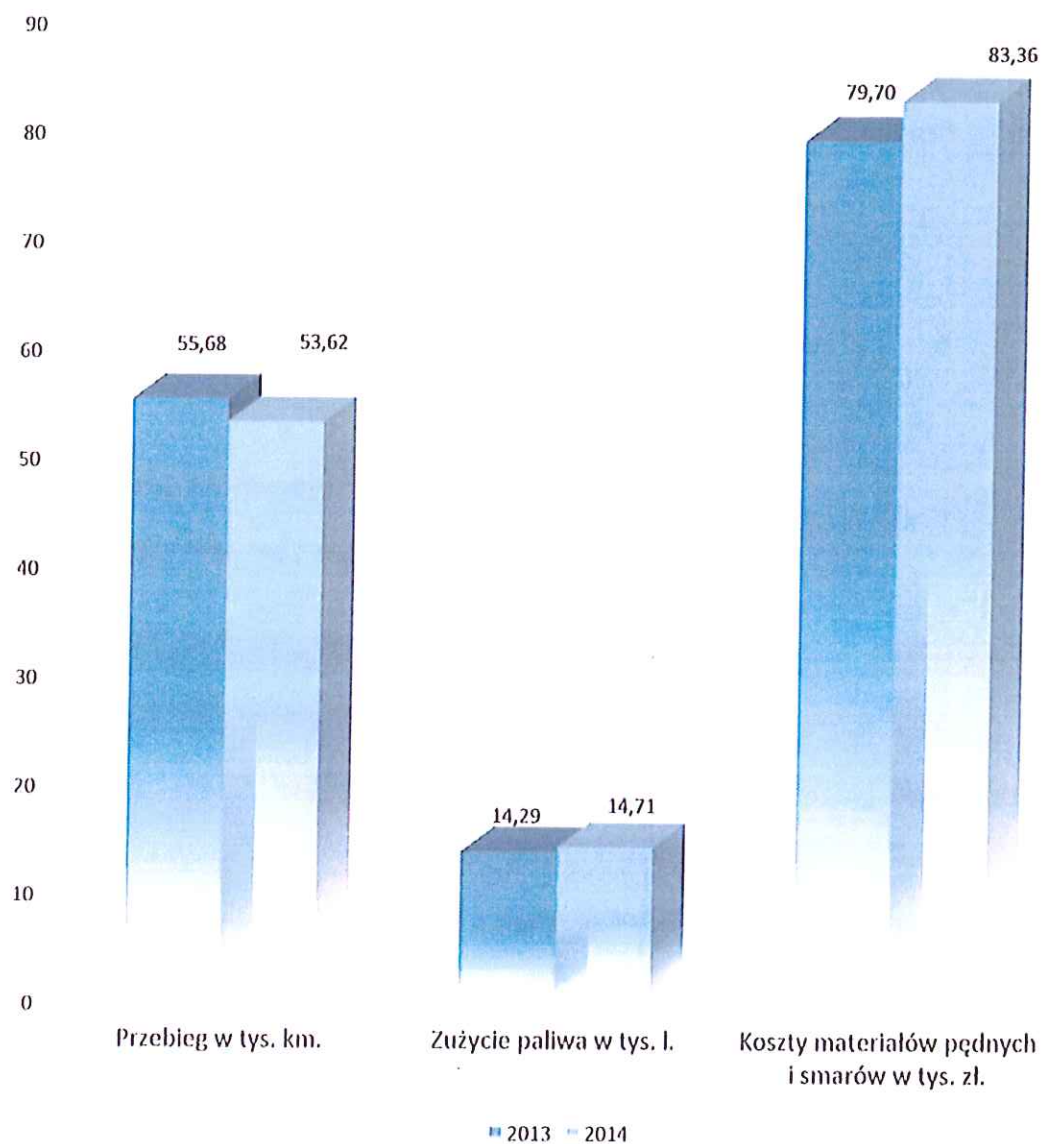
KP PSP Tczew posiada obecnie 12 samochodów, w tym 3 gaśnicze i 9 specjalnych.

Średni wiek pojazdów to 7,25.

Wiek samochodów w KP PSP Tczew



Zgodnie z Zarządzeniem nr 8 Komendanta Głównego PSP z późn. zm. w sprawie gospodarki transportowej w jednostkach organizacyjnych PSP, samochód GLBA Mitsubishi przekroczył w 2014 roku czasookres eksploatacji i kwalifikuje się do wymiany.



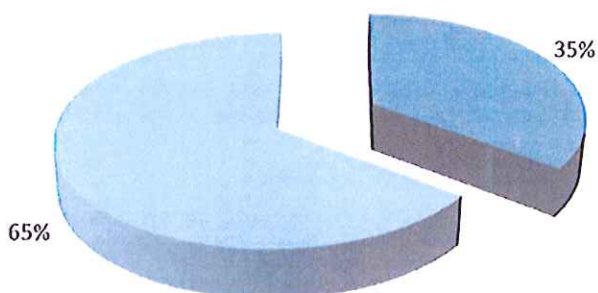
Przebieg, zużycie oraz koszty materiałów pędnych i smarów KP PSP Tczew
w roku 2014 w odniesieniu do roku 2013





Zakup nowego samochodu rozpoznawczo - ratowniczego

Zakupiono samochód rozpoznawczo – ratowniczy SI.Rr. Jest to samochód 7 - osobowy Fiat Freemont z napędem na 4 koła, napędzany turbodoładowanym silnikiem wysokoprężnym 2.0 MultiJet II o mocy 170 KM. Silnik ten współpracuje z sześciostopniową przekładnią automatyczną.



- Wojewódzki Fundusz Wsparcia Państwowej Straży Pożarnej woj. pomorskiego
- Pomorski Komendant Wojewódzki Państwowej Straży Pożarnej w Gdańsku

Koszt zakupu samochodu

114 264,00 zł.

Finansowanie:

Pomorski Komendant Wojewódzki
Państwowej Straży Pożarnej
w Gdańsku

74 264,00 zł.

w tym:

Dotacja celowa budżetu państwa dla
KP PSP Tczew:
10 000,00 zł.

Rezerwa celowa budżetu państwa
z Wojewódzkiego Funduszu Ochrony Środowiska
i Gospodarki Wodnej w Gdańsku:
64 264,00 zł.

Wojewódzki Fundusz Wsparcia Państwowej
Straży Pożarnej woj. pomorskiego:

40 000,00 zł.

w tym:

Powiat Tczewski
25 000,00 zł.

Gmina Miejska Tczew
15 000,00 zł.



Sprzęt zakupiony w 2014 roku

Turbowentylator MT 236 z osprzętem

Dane techniczno-użytkowe:

- wydajność 43 100 m³/h,
- adapter do wytwarzania mgły wodnej,
- adapter do wytwarzania piany lekkiej,
- rękaw nadmuchowo-wyciągowy,
- podstawa do kierowania wentylacji,
klin - blokada do drzwi,
- waga turbowentylatora 42 kg.

Wartość zakupu 23 421,00 zł.

Finansowanie:

Pomorski Komendant Wojewódzki
Państwowej Straży Pożarnej
w Gdańsku



Kamera termowizyjna Dräger UCF 9000

Dane techniczno-użytkowe

- tryb poszukiwania ludzi zarówno w pomieszczeniach jak i w terenie otwartym,
- rozdzielczość 384x288 pikseli,
- zoom x 4,
- umożliwia rejestrację filmów wideo i indywidualnych zdjęć,
- umożliwia wskazanie źródeł ciepła lub poziomu napełnienia zbiornika,
- zamrożenie kadru podczas badania sytuacji „za rogiem” lub w trudno dostępnych miejscach.



Wartość zakupu 35 000,00 zł.

Finansowanie:

Pomorski Komendant Wojewódzki
Państwowej Straży Pożarnej
w Gdańsku
30000,00 zł.

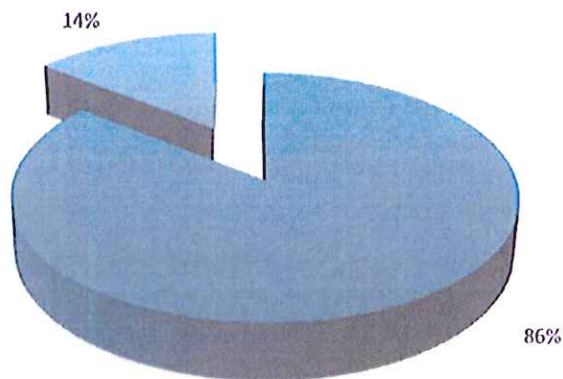
Wojewódzki Fundusz Wsparcia Państwowej
Straży Pożarnej woj. pomorskiego:

5 000,00 zł.

w tym:

Miasto i Gmina Gniew

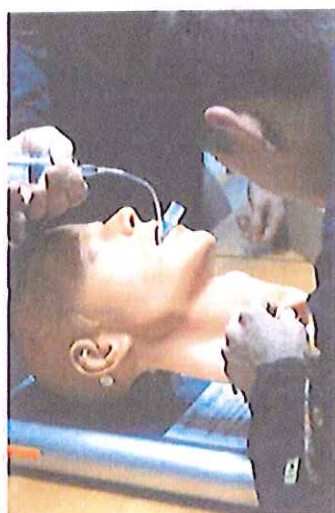
5 000,00 zł



■ Pomorski Komendant Wojewódzki Państwowej Straży Pożarnej w Gdańsku

Sprzęt ratownictwa medycznego

Mając na celu osiągnięcie minimalnego wyposażenia wynikającego z Zasad Organizacji Ratownictwa Medycznego w Krajowym Systemie Ratowniczo Gaśniczym dokonano zakupu sprzętu ratownictwa medycznego. Zakupiono m.in.: głowę AMBU do nauki udrażniania dróg oddechowych, pediatriczne nosze typu deska, rozdzielacz do tlenoterapii masowej, defibrylator szkoleniowy, jednorazowe czujniki dwutlenku węgla w wydychanym powietrzu. Doposażono także posiadane zestawy ratownictwa medycznego (zakupy zrealizowano przy udziale dotacji z Fundacji VKR).



Armatura wodna i sprzęt do prowadzenia działań ratowniczo-gaśniczych na obszarach leśnych.

Zakupiono 10 szt. węży W-75 oraz elementy umundurowania specjalnego – helmy, kominiarki i rękawice. Zakup zrealizowano z dotacji Nadleśnictwa Starogard Gdański w wysokości 5 tys. zł.



Ponadto KP PSP z własnych środków zakupiła 17 szt. węży W-52 oraz środek pianotwórczy w ilości 2000 l za łączną kwotę 10100,00 zł.

Przeгляд techniczny w KP PSP Tczew

Na podstawie Rozkazu
nr 49/2014 Pomorskiego
Komendanta Wojewódzkiego
Państwowej Straży Pożarnej
w Gdańsku z dnia 11 sierpnia 2014 r.
przeprowadzono w dniu 2



października 2014 r. przegląd techniczny sprzętu transportowego oraz przestrzegania bezpieczeństwa i higieny służby w Komendzie Powiatowej Państwowej Straży Pożarnej w Tczewie.

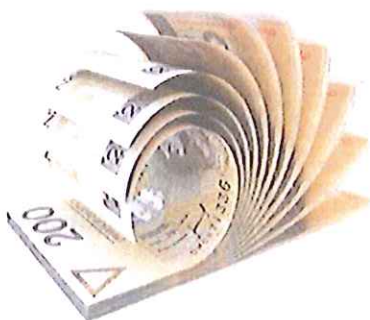
Komisja wyznaczona przez Pomorskiego Komendanta Wojewódzkiego PSP w Gdańsku poddała szczegółowej kontroli:

- sprawność techniczną sprzętu transportowego,
- stan utrzymania i konserwacji sprzętu transportowego,
- bieżącą dokumentację eksploatacyjną sprzętu transportowego,
- przestrzeganie bezpieczeństwa i higieny służby w jednostce.

Ogólną ocenę z przeglądu technicznego stanowi średnia ilość uchybień stwierdzonych podczas przeglądu. Zarówno Komenda Powiatowa jak i podległa jej Jednostka Ratowniczo Gaśnicza uzyskały wskaźnik usterkowości* równy 0.

*Wskaźnik usterkowości – Ogólna ocena z przeglądu samochodów ratowniczo gaśniczych i specjalnych oraz ratowniczego sprzętu specjalistycznego stanowi średnią ilość uchybień stwierdzonych podczas przeglądu, wyliczoną wg zasad określonych we wzorze protokołu.

Działalność sekcji ds. Finansów



Sekcja ds. Finansów Komendy Powiatowej Państwowej Straży Pożarnej w Tczewie realizowała w 2014 roku zadania z zakresu administracji rządowej zleconej jednostkom budżetowym w ramach następujących wydatków:

DZIAŁ. 754 Bezpieczeństwo publiczne i ochrona przeciwpożarowa

Lp.	Rodzaj poniesionych wydatków	Kwota wydatków poniesionych w 2014 r.	Udział % w ogólnych wydatkach KP PSP w Tczewie
1	Wynagrodzenia, pochodne od wynagrodzeń oraz dodatkowe wynagrodzenie roczne	4 792 716,62	71,73
2	Równoważniki i ekwiwalenty: remont i brak lokalu mieszkalnego, dopłata do wypoczynku, pomoc finansowa na budownictwo mieszkaniowe, umundurowanie, przejazd raz w roku na koszt MSWiA, zasiłki na zagospodarowanie, świadczenia pieniężne na rzecz służby zastępczej oraz koszty delegacji poniesionych na przejazdy do szkół, świadczenia rzeczowe z BHP, jednorazowe odszkodowania	461 584,60	6,91
3	Nagrody uznaniowe, nagrody jubileuszowe, odprawy emerytalne, ekwiwalent za niewykorzystany urlop oraz rekompensaty za przedłużony czas służby	535 678,81	8,02
4	Zakup materiałów i wyposażenia	299 079,38	4,48
5	Zakup środków żywności	486,96	0,01
6	Zakup energii	144 996,88	2,17
7	Zakup usług remontowych	58 313,56	0,87
8	Zakup usług zdrowotnych	30 773,98	0,46
9	Zakup pozostałych usług: przeglądy rejestracyjne, usługi transportowe, edukacyjne i szkoleniowe	121 960,33	1,83
10	Usługi internetowe i telekomunikacyjne	21 529,80	0,32
11	Analizy, ekspertyzy	3 080,66	0,05
12	Podróże służbowe na terenie kraju i zagraniczne	2 916,12	0,04
13	Składki na rzecz instytucji ubezpieczeniowych, Urzędu Miasta, opłaty na rzecz J. s. t.	31 969,94	0,48
14	Odpis na ZFŚS	3 646,43	0,05
15	Szkolenia pracowników cywilnych	598,00	0,01
16	Wydatki inwestycyjne	0,00	0,00
17	Zakupy inwestycyjne	172 685,00	2,58
RAZEM rozdz. 75411)		6 682 017,07	100,00
18	Rekompensata pieniężna za przedłużony czas służby	2 687,00	69,27
19	Zakup materiałów i wyposażenia	1 192,00	30,73
RAZEM rozdz. 75478)		3 879,00	100,00

Zwiększenie planu wydatków w 2014 roku

Lp.	Zadanie	Kwota	Źródło finansowania
1	Zakup turbowentylatora MT-236 z dodatkowym osprzętem, tj. adapterem do piany lekkiej i adapterem do wytwarzania mgły oraz innym drobnym osprzętem	23 421,00	Zwiększenie dotacji celowej z budżetu Komendy Wojewódzkiej Państwowej Straży Pożarnej w Gdańsku
		25 000,00	Powiat Tczewski
		15 000,00	Gmina Miejska Tczew
2	Zakup lekkiego samochodu rozpoznawczo – ratowniczego dla Komendy Powiatowej Państwowej Straży Pożarnej w Tczewie	64 264,00	Zwiększenie dotacji celowej z budżetu Komendy Wojewódzkiej Państwowej Straży Pożarnej w Gdańsku
		10 000,00	Zwiększenie dotacji celowej z budżetu Komendy Wojewódzkiej Państwowej Straży Pożarnej w Gdańsku
3	Zakup kamery termowizyjnej	30 000,00	Zwiększenie dotacji celowej z budżetu Komendy Wojewódzkiej Państwowej Straży Pożarnej w Gdańsku
		5 000,00	Urząd Gminy i Miasta Gniew
Razem zakupy inwestycyjne		172 685,00	
5	Zakup sprzętu ratownictwa medycznego	9 000,00	Fundacja VKR
6	Zakup armatury wodnej i sprzętu służącego do prowadzenia działań na terenach leśnych	5 000,00	Nadleśnictwo Starogard
Razem zakupy materiałów i wyposażenia		14 000,00	



Działalność sekcji

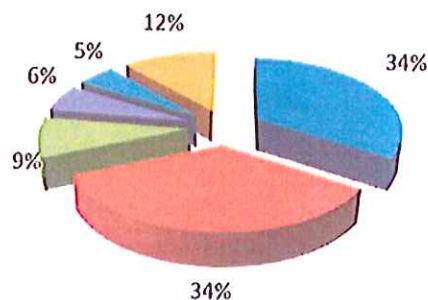
ds. Kontrolno – Rozpoznawczych

W roku 2014 Komenda Powiatowa Państwowej Straży Pożarnej w Tczewie, realizując zadania kontrolno – rozpoznawcze zaplanowane na ten rok, przeprowadziła na terenie powiatu tczewskiego ogółem 123 kontrole w 175 obiektach, w tym:

- **63 w obiektach użyteczności publicznej w tym m.in.:**
 - 23 w obiektach szkolnych,
 - 11 w żłobkach i przedszkolach,
 - 12 w obiektach domów towarowych i supermarketach,
 - 3 w budynkach administracyjno-biurowych,
 - 3 w obiektach widowiskowo-sportowych,
 - 1 w dyskotekach i lokalach gastronomicznych,
 - 1 w obiektach sakralnych,
- **33 w budynkach produkcyjno-magazynowych w tym m.in.:**
 - 21 w budynkach produkcyjnych
 - 5 w magazynach i hurtowniach
 - 4 na stacjach paliw i gazu płynnego
 - 1 na placach składowych
- **11 w budynkach mieszkalnych wielorodzinnych,**
- **7 w obiektach zamieszkania zbiorowego,**
- **6 w gospodarstwach rolnych,**
- **3 na obszarach leśnych**

Przeprowadzone kontrole

- Obiekty użyteczności publicznej
- Budynki produkcyjno-magazynowe
- Budynki mieszkalne wielorodzinne
- Obiekty zamieszkania zbiorowego
- Gospodarstwa rolne
- Obszary leśne



W czasie czynności stwierdzono ogółem 120 nieprawidłowości, w tym m.in.:

- 16 nieprawidłowości w zakresie badań instalacji użytkowych obiektu,
- 12 nieprawidłowości w zakresie stanu dróg ewakuacyjnych i znaków bezpieczeństwa
- 9 nieprawidłowości w zakresie instrukcji bezpieczeństwa pożarowego
- 8 nieprawidłowości w zakresie gaśnic
- 7 nieprawidłowości w zakresie magazynowania oraz przetwarzania materiałów
- 5 nieprawidłowości w zakresie urządzeń i instalacji przeciwpożarowych
- 4 nieprawidłowości w zakresie zaopatrzenia w wodę
- 3 nieprawidłowości w zakresie instalacji wodociągowych przeciwpożarowych
- 3 nieprawidłowości w zakresie oznakowania znakami bezpieczeństwa
- 1 nieprawidłowość w zakresie dróg pożarowych
- 1 nieprawidłowość w zakresie przewozu drogowego towarów niebezpiecznych
- 1 nieprawidłowość w zakresie instrukcji postępowania na wypadek pożaru wraz z wykazem telefonów alarmowych

W tym nieprawidłowości stanowiące zagrożenie dla zdrowia i życia ludzkiego:

- 3 nieprawidłowości w zakresie braku wymaganego oświetlenia awaryjnego
- 2 nieprawidłowości w zakresie wydzielenia ewakuacyjnej klatki schodowej
- 2 nieprawidłowości w zakresie zabezpieczenia przed zadymieniem dróg ewakuacyjnych
- 1 nieprawidłowość w zakresie wystroju korytarzy albo pomieszczeń
- 1 nieprawidłowość w zakresie wynikającym z warunków ewakuacyjnych

Stwierdzone nieprawidłowości na przestrzeni trzech ostatnich lat

Oblekty	2012	2013	2014
W zakresie braku wymaganego oświetlenia awaryjnego	0	1	3
W zakresie wydzielenia ewakuacyjnej klatki schodowej	0	0	2
W zakresie zabezpieczenia przed zadymieniem dróg ewakuacyjnych	1	1	2
W zakresie wystroju korytarzy albo pomieszczeń	3	4	1
W zakresie wynikającym z warunków ewakuacji	0	0	1
W zakresie badań instalacji użytkowych obiektu	13	7	16
W zakresie stanu dróg ewakuacyjnych i znaków bezpieczeństwa	24	9	12
W zakresie instrukcji bezpieczeństwa pożarowego	7	13	9
W zakresie wyposażenia w gaśnice	4	14	8
W zakresie magazynowania oraz przetwarzania materiałów	3	0	7
W zakresie urządzeń i instalacji przeciwpożarowych	1	8	5
W zakresie zaopatrzenia w wodę	5	6	4
W zakresie instalacji wodociągowych przeciwpożarowych	4	4	3
W zakresie oznakowania znakami bezpieczeństwa	2	11	3
W zakresie dróg pożarowych	1	2	1
W zakresie przewozu drogowego towarów niebezpiecznych	0	0	1
W zakresie instrukcji postępowania na wypadek pożaru wraz z wykazem telefonów alarmowych	4	7	1
Pozostałe	55	68	41
RAZEM	127	155	120

Kolorem czerwonym oznaczono stwierdzone nieprawidłowości stanowiące zagrożenie dla zdrowia i życia ludzkiego.

Na podstawie przeprowadzonych działań kontrolnych, w celu usunięcia stwierdzonych nieprawidłowości wydano 23 decyzje administracyjne. W ramach 44 czynności kontrolno-rozpoznawczych obiektów oddawanych do użytku, jako nowo budowanych lub zmieniających sposób użytkowania wydano 3 negatywne postanowienia na użytkowanie z powodu wykonania obiektu niezgodnie z dokumentacją projektową lub nieprzygotowanie obiektu do odbioru przez inwestora.

W ramach innych działań kontrolno-rozpoznawczych:

- Przeprowadzono 4 czynności kontrolno-rozpoznawcze w 4 obiektach w ramach rozpatrywania skarg w wyniku, których wystawiono 4 decyzje administracyjne.
- Przeprowadzono 22 czynności kontrolno-rozpoznawcze w 26 obiektach, dla których wydano 22 zaświadczenia w zakresie spełnienia wymagań ochrony przeciwpożarowej.
- Dokonano uzgodnień 12 planów zagospodarowania przestrzennego.
- Zajęto 7 stanowisk w zakresie spełnienia wymagań ochrony przeciwpożarowej w organizacji imprez masowych.



Ćwiczenia z zakresu ewakuacji

W 2014 roku na terenie powiatu tczewskiego odbyły się 52 próby praktycznego sprawdzenia organizacji i warunków ewakuacji w obiektach użyteczności publicznej i innych obiektach, w których przebywa ponad 50 osób.

W ćwiczeniach uczestniczyły jednostki PSP i OSP z terenu powiatu. Ćwiczenia polegały na praktycznym sprawdzeniu warunków i organizacji ewakuacji z budynków podczas wystąpienia pożaru lub innego miejscowego zagrożenia.

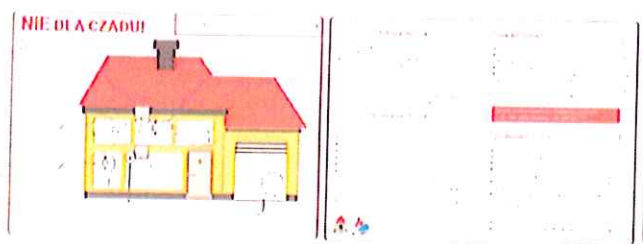
Uczestnictwo w praktycznych próbach jednostek ochrony przeciwpożarowej z pewnością przynosi korzyści obopólnie gdyż:

- strażacy oceniający ewakuację korygują błędy popełnione w jej organizacji,
- jednostki uczestniczące w ćwiczeniu mają szanse praktycznego sprawdzenia możliwości prowadzenia działań ratowniczo – gaśniczych,
- ocenie podlega przygotowanie obiektów do prowadzenia rzeczywistych akcji.

ZESTAWIENIE EWAKUACJI PRZEPROWADZONYCH W 2014 r.

Lp.	Data ewakuacji	Instytucja	Liczba ewakuowanych osób
1	28.03.2014 r.	Szkoła Podstawowa w Tymawie	72
2	11.04.2014 r.	Wydawnictwo „BERNARDINUM” ul. Bpa. K. Dominika 11, 83-130 Pelplin	59
3	15.04.2014 r.	Specjalny Ośrodek Szkolno – Wychowawczy w Pelplinie ul. Sambora 5a, 83-130 Pelplin	77
4	16.05.2014 r.	Zakład Ubezpieczeń Społecznych w Tczewie ul. Jagiellońska 55, 83-110 Tczew	109
5	19.05.2014 r.	Galeria Kociewska ul. Pomorska 1, 83-110 Tczew	400
6	22.05.2014 r.	Szkoła Podstawowa nr 11 w Tczewie ul. Saperska 12, 83-110 Tczew	494
7	22.05.2014 r.	Powiatowy Urząd Pracy w Tczewie Al. Solidarności 14A, 83-110 Tczew	53
8	28.05.2014 r.	Zespół Kształcenia i Wychowania w Swarzędynie ul. Wyzwolenia 18, 83-115 Swarzędyn	196
9	30.05.2014 r.	Przedszkole w Gniewie ul. Stroma 1, 83-140 Gniew	110
10	20.06.2014 r.	Starostwo Powiatowe w Tczewie ul. Piaskowa 2, 83-110 Tczew	54
11	24.06.2014 r.	CARTONDRUCK Polska Sp. z o.o. ul. Malinowska 43, 83-110 Tczew	50
12	26.06.2014 r.	PanLink Sp. z o.o. ul. 30 Stycznia 35 83-110 Tczew	90
13	15.07.2014 r.	Flextronics International Poland hala nr1 ul. Malinowska 28, 83-110 Tczew	460
14	25.07.2014 r.	Atrium Tczew ul. Kwiatowa 4, 83-110 Tczew	27
15	22.08.2014 r.	Przedszkole Niepubliczne „Niebieskie Mgdały” ul. Grunwaldzka 9, 83- 110 Tczew	65
16	05.09.2014 r.	Flextronics International Poland hala nr 2 ul. Malinowska 28, 83-110 Tczew	980
17	10.09.2014 r.	Szpital Tczewski „BLOK B” ul. 30 Stycznia 57/58, 83-110 Tczew	30
18	16.09.2014 r.	Gimnazjum nr 1 ul. Czyżykowska 69, 83-110 Tczew	454
19	18.09.2014 r.	Przedszkole Sióstr Miłosierdzia św. Wincentego a Paulo ul. Kaszubska 17, 83-110 Tczew	139
20	19.09.2014 r.	Restauracja McDonald's ul. Bracl Grimm 1A 83-110 Tczew	20
21	24.09.2014 r.	Zespół Szkół Agrotechnicznych i Ogólnokształcących w Swarzędynie ul. Szkolna 2, 83-115 Swarzędyn	161
22	24.09.2014 r.	Szpital Tczewski „BLOK A” ul. 30 Stycznia 57/58, 83-110 Tczew	24
23	25.09.2014 r.	Zespół Kształcenia i Wychowania w Rudnie ul. Szkolna 4, 83-121 Rudno	232
24	26.09.2014 r.	Gimnazjum w Gniewie ul. 27 Stycznia 19, 83-140 Gniew	252
25	29.09.2014 r.	Przedszkole w Gniewie ul. Stroma 1, 83-140 Gniew	156
26	30.09.2014 r.	Szkoła Podstawowa nr 7 ul. Stocznolowców 15a, 83-110 Tczew	244

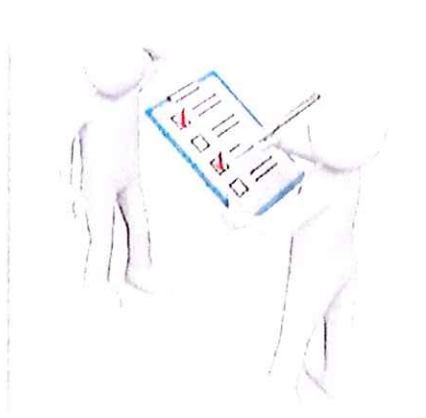
27	30.09.2014 r.	Sportowa Szkoła Podstawowa nr 2 ul. Gdańska 2, 83-110 Tczew	379
28	30.09.2014 r.	Przedszkole nr 2 w Pelplinie ul. Kościuszki 2, 83-130 Pelplin	134
29	30.09.2014 r.	Szkoła Podstawowa nr 12 ul. Topolowa 23, 83-110 Tczew	1117
30	07.10.2014 r.	Zespół Szkół Rzemieślniczych i Kupieckich ul. Czyżykowska 17, 83-110 Tczew	232
31	07.10.2014 r.	Zespół Szkół nr 2 ul. Kościuszki, 83-130 Pelplin	493
33	08.10.2014 r.	Zespół Szkół Ponadgimnazjalnych ul. Sambora 5, 83-130 Pelplin	150
34	09.10.2014 r.	Sąd Rejonowy w Tczewie ul. Kwiatowa, 83-110 Tczew	45
35	09.10.2014 r.	Szkoła Podstawowa w Gniewie ul. Gdańska 16	400
36	10.10.2014 r.	Szpital Tczewskie S.A. ul. 1 Maja 2	35
37	15.10.2014 r.	ProCam Polska Sp. z o.o. ul. 30 Stycznia 37, 83-110 Tczew	17
38	15.10.2014 r.	Rolls – Royce Poland Sp. z o.o. ul. Kopernika 1, 83-140 Gniew	177
39	16.10.2014 r.	Szkoła Podstawowa nr 5 ul. Obrońców Westerplatte 18, 83-110 Tczew	343
40	16.10.2014 r.	Zespół Szkół Technicznych w Tczewie ul. Parkowa 1, 83-110 Tczew	370
41	20.10.2014 r.	Zespół Szkół Budowlanych i Odzieżowych ul. Baldowska 19, 83-110 Tczew	372
42	20.10.2014 r.	Szkoła Podstawowa nr 10 z oddziałami integracyjnymi, ul. M Konopnickiej 11, 83-110 Tczew	452
43	24.10.2014 r.	Szkoła Podstawowa nr 8 ul. Armii Krajowej 70, 83-110 Tczew	208
44	24.10.2014 r.	Zespół Szkół w Opaleniu	288
45	28.10.2014 r.	Zespół Szkół Ponadgimnazjalnych ul. Sobieskiego 11, 83-140 Gniew	132
46	29.10.2014 r.	I Liceum Ogólnokształcące w Tczewie, ul. Szkoły Morskiej 1	420
47	30.10.2014 r.	Zespół Szkół Ekonomicznych w Tczewie ul. Gdańska 17	623
48	04.11.2014 r.	Kanwas ul. Piaskowa 3, 83-110 Tczew	30
49	10.11.2014 r.	Tczewskie Centrum Sportu i Rekreacji ul. Wojska Polskiego 28A, 83-110 Tczew	23
50	20.11.2014 r.	Gimnazjum nr 3 ul. Władysława Jagiełły 8, 83-110 Tczew	582
51	28.11.2014 r.	Gimnazjum nr 2 ul. Południowa 6, Tczew	240
52	10.12.2014 r.	Zakład Utylizacji Odpadów Stałych w Tczewie ul. Rokicka, 83-110 Tczew	68
RAZEM EWAKUOWANO			12 398 osób



Działalność prewencyjna Komendy Powiatowej PSP w Tczewie

Działalność prewencyjną Komendy realizowano poprzez:

- Prowadzenie akcji prewencyjnej „Nie dla czadu” poprzez rozesłanie do spółdzielni mieszkaniowych i innych instytucji w powiecie tczewskim broszur informacyjnych, zamieszczenie artykułu w lokalnej prasie, na portalach internetowych oraz na własnej stronie internetowej.
- Udział w akcji „Bezpieczna droga do domu i szkoły”, która cyklicznie co roku z udziałem Policji, SOK-u, WOPR-u i Towarzystwa Rowerowego prowadzona jest w klasach pierwszych szkół podstawowych powiatu tczewskiego. Funkcjonariusze PSP w Tczewie i OSP odwiedzili 6 Szkół Podstawowych. W akcji udział wzięło ok 540 uczniów.
- Udział w konkursie powiatowym pn. „Bezpieczny Pierwszoklasista”. Konkurs organizowała Komenda Powiatowa Policji w Tczewie przy współpracy z firmą Flextronics, Kuratorium Oświaty w Gdańsku, Towarzystwem Rowerowym w Tczewie, przedstawicielami WOPR-u i Państwowej Straży Pożarnej w Tczewie. W konkursie udział wzięło 14, 3-osobowych drużyn dzieci klas pierwszych szkół z powiatu tczewskiego; m.in.: Szkoły z miasta Tczewa: nr 2, 5, 7, 8, 10, 11, 12; Zespół Kształcenia i Wychowania w Turze; Zespół Szkół Subkowy; Szkoła Podstawowa w Lubiszewie; Szkoła Podstawowa w Rudnie; Szkoła Podstawowa w Gniewie; Zespół Kształcenia i Wychowania w Swarzędzie; Szkoła Podstawowa Małe Walichnowy. Zwycięzcą konkursu została Szkoła Podstawowa w Rudnie, drugie miejsce dla Szkoły Podstawowej nr 5 w Tczewie i trzecie miejsce dla Zespołu Kształcenia i Wychowania w Turze. Ponadto wyróżniono Szkołę Podstawową nr 11 i 12 z Tczewa oraz Zespół Kształcenia i Wychowania w Swarzędzie. Funkcjonariusze PSP przekazali dla zwycięskiej drużyny promocyjne zestawy szkolne w ramach promocji projektu „Usprawnienie na drogach – etap III”.
- Udział w organizacji XXXVII Ogólnopolskiego Turnieju Wiedzy Pożarniczej „Młodzież zapobiega pożarom” poprzez sporządzenie pytań konkursowych oraz udział w pracach komisji. Przeprowadzono 6 eliminacji gminnych i 1 eliminację powiatową. Łącznie w turnieju wzięło 180 uczestników.
 - ✓ w grupie młodszej I – 101 uczestników
 - ✓ w grupie średniej II – 59 uczestników
 - ✓ w grupie starszej III – 20 uczestników



Kontrola zewnętrzna z Komendy Wojewódzkiej w sekcji Kontrolno - Rozpoznawczej

W dniach 1-5 grudnia 2014 w Komendzie Powiatowej PSP w Tczewie odbyła się kontrola zrealizowana przez Komendę Wojewódzką PSP w Gdańsku. Kontrola przeprowadzona w trybie zwykłym, na temat: **Prawidłowość formułowania wniosków do opinii wydawanych po przeprowadzonych czynnościach kontrolno-rozpoznawczych, związanych z przekazywaniem obiektów do użytkowania.**

Celem kontroli była ocena wykonywania zadań pionu Kontrolno-Rozpoznawczego, w szczególności:

- badanie zgodności działania organu z obowiązującymi przepisami prawa w zakresie czynności Kontrolno-Rozpoznawczych, przeprowadzonych przez Komendę Powiatową PSP w Tczewie,
- zbieranie informacji służących kierownictwu jednostki w dążeniu do doskonalenia pracy,
- ustalenie przyczyn i skutków stwierdzonych uchybień

Wystąpienie pokontrolne Komendy Wojewódzkiej PSP w Gdańsku w kontekście ustaleń z kontroli w Komendzie Powiatowej PSP w Tczewie, w sekcji ds. Kontrolno-Rozpoznawczych zawiera ocenę realizacji przedmiotu kontroli, jako pozytywną .

Działalność Wydziału Operacyjno – Szkoleniowego

Szkolenie OSP



W 2014 roku przeprowadzone zostały szkolenia:

Szkolenia dla strażaków ratowników OSP przeprowadzone w 2014 r.				
l.p.	Rodzaj szkolenia	Data przeprowadzenia szkolenia	Liczba uczestników szkolenia	Liczba absolwentów szkolenia
1	Szkolenie podstawowe strażaków ratowników OSP realizowane jednoetapowo	10.03-26.04 2014 r.	50	38
2	Szkolenie z zakresu kwalifikowanej pierwszej pomocy (organizator OW ZOSP RP woj. pomorskiego)	08-24.02.2014 r.	43	43
3	Szkolenie z zakresu ratownictwa technicznego dla strażaków OSP	15-23.11.2014 r.	35	30
4	Szkolenie Dowódców OSP	29.11-7.12.2014 r.	13	12
5	Szkolenie Naczelników OSP	18-21.12.2014 r.	18	17
RAZEM			159	140

Inspekcje gotowości operacyjnej jednostek OSP



W roku 2014 Zespół Inspekcyjny Komendanta Powiatowego PSP w Tczewie przeprowadził 52 inspekcje gotowości operacyjnej, z czego 28 inspekcji gotowości bojowej w jednostkach OSP włączonych do Krajowego Systemu Ratowniczo Gaśniczego oraz 24 inspekcje w jednostkach OSP poza KSRG. Zestawienie zbiorcze przeprowadzonych inspekcji:

KSRG			POZA KSRG		
Lp.	OSP	Data Inspekcji	Lp.	OSP	Data Inspekcji
1.	Tczew	30.06.2014 r.	1.	Gogolewo	03.09.2014r.
2.		31.12.2014 r.	2.	Jaźwiska	05.09.2014 r.
3.	Gniew	09.06.2014 r.	3.	Jeleń	29.12.2014 r.
4.		23.12.2014 r.	4.	Rakowiec	29.12.2014 r.
5.	Kolonla Ostrowicka	11.03.2014 r.	5.	Piaseczno	29.12.2014 r.
6.		03.09.2014 r.	6.	Polskie Gronowo	24.09.2014 r.
7.	Opalenie	09.06.2014 r.	7.	Tymawa	31.12.2014 r.
8.		23.12.2014 r.	8.	Wielkie Walichnowy	25.09.2014 r.
9.	Morzeszczyn	12.06.2014 r.	9.	Gąsiorki	05.09.2014 r.
10.		25.10.2014 r.	10.	Kierwałd	25.10.2014 r.
11.	Nowa Cerkiew	04.03.2014 r.	11.	Lipia Góra	25.10.2014 r.
12.		25.10.2014 r.	12.	Janiszewko	30.12.2014 r.
13.	Pelplin	11.04.2014 r.	13.	Lignowy Szlacheckie	08.09.2014 r.
14.		31.12.2014 r.	14.	Małe Walichnowy	24.09.2014 r.
15.	Kulce	10.06.2014 r.	15.	Wielki Garc	05.12.2014 r.
16.		29.10.2014 r.	16.	Rajkowy	08.07.2014 r.
17.	Gręblin	10.06.2014 r.	17.	Rudno	02.09.2014 r.
18.		23.12.2014 r.	18.	Brzuśce	24.09.2014 r.
19.	Subkowy	09.06.2014 r.	19.	Gorzędzlej	05.12.2014 r.
20.		29.10.2014 r.	20.	Boroszewo	18.12.2014 r.
21.	Gnieszewo	04.03.2014 r.	21.	Dalwin	09.06.2014 r.
22.		09.09.2014 r.	22.	Małzewo	24.09.2014 r.
23.	Swarożyn	07.03.2014 r.	23.	Rokitki	30.12.2014 r.
24.		30.12.2014 r.	24.	Dąbrówka	18.12.2014 r.
25.	Turze	05.03.2014 r.			
26.		18.12.2014 r.			
27.	Młobądz	05.03.2014 r.			
28.		24.11.2014 r.			

Zakres przeprowadzonych inspekcji:

1. Ocena przebiegu alarmowania.
2. Ocena gotowości ratowników.
3. Ocena gotowości pojazdów, sprzętu silnikowego i ratowniczego, ocena rzetelności obsługi codziennej, stanu oznakowania operacyjnego oraz przewożonego wyposażenia, a także wymaganych przepisami dokumentów.
4. Ocena dokumentacji jednostki.
5. Ocena przygotowania zawodowego ratowników – wiedzy teoretycznej.
6. Ocena ćwiczenia.

Inspekcje Gotowości Operacyjnej przeprowadzone w 2014 roku przez zespół inspekcyjny Pomorskiego Komendanta Wojewódzkiego PSP w Gdańsku w jednostkach OSP KSRG powiatu tczewskiego.

Lp.	OSP	Data Inspekcji
1	Subkowy	11.12.2014 r.
2	Gnieszewo	11.12.2014 r.
3	Gniew	17.06.2014 r.

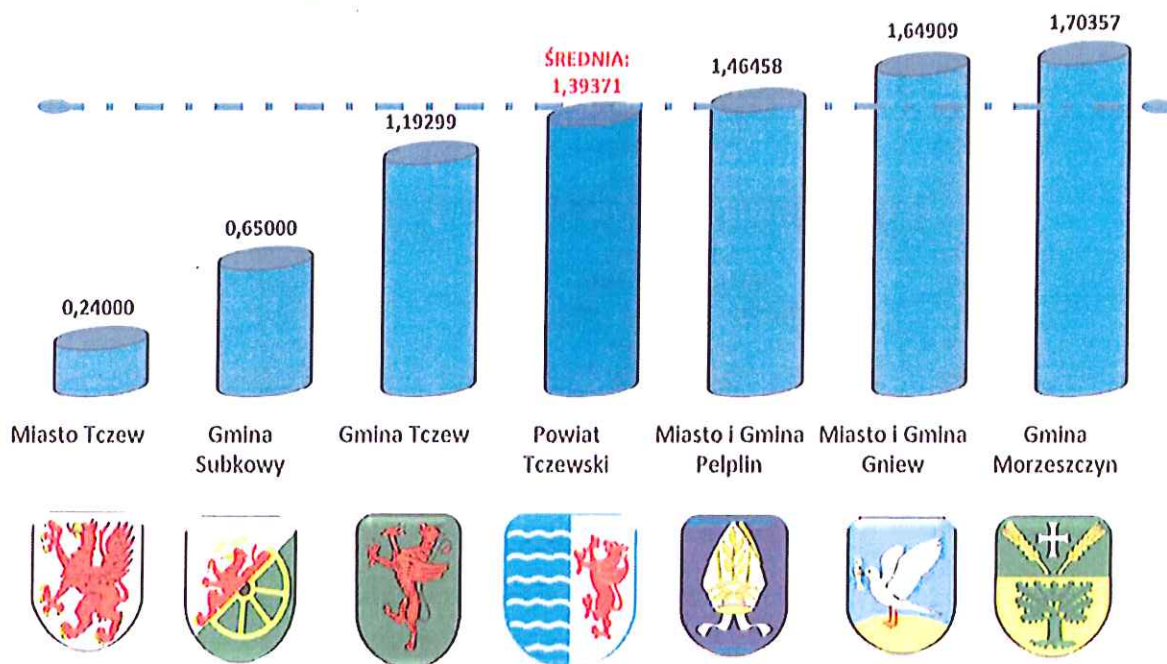
Przegląd operacyjno – techniczny jednostek OSP

Na podstawie Rozkazu nr 4/2014 Komendanta Powiatowego Państwowej Straży Pożarnej w Tczewie z dnia 4 września 2014 r. przeprowadzono przegląd operacyjno – techniczny jednostek OSP powiatu tczewskiego.



Ocenie został poddany sprzęt będący na wyposażeniu jednostek, jego sprawność oraz konserwacja.

ŚREDNI WSKAŹNIK USTERKOWOŚCI *



*Wskaźnik usterkowości – Ogólna ocena z przeglądu samochodów ratowniczo gaśniczych i specjalnych oraz ratowniczego sprzętu specjalistycznego stanowi średnią ilość uchybień stwierdzonych podczas przeglądu, wyliczoną wg zasad określonych we wzorze protokołu. Najlepszy wynik z przeglądu uzyska jednostka OSP o najmniejszej średniej ilości uchybień.

Klasyfikacja generalna z przeglądu operacyjno – technicznego pojazdów, sprzętu oraz strażnic jednostek Ochotniczych Straży Pożarnych z terenu powiatu tczewskiego w 2014 r.

Miejsce	Jednostka OSP	Wskaźnik usterkowości
1	OSP Gniew – KSRG	0,00000
2	OSP Pelplin – KSRG	0,06667
3	OSP Swarzędyn - KSRG	0,16667
4	OSP Tczew Młasto - KSRG	0,24000
5	OSP Morzeszczyn – KSRG	0,25000
	OSP Subkowy - KSRG	0,25000
7	OSP Gnieszewo - KSRG	0,38333
8	OSP Brzuśce	0,40000
9	OSP Opalenle – KSRG	0,45000
10	OSP Turze - KSRG	0,46500
11	OSP Kolonia Ostrowicka – KSRG	0,77000
12	OSP Kierwałd	0,87500
13	OSP Wielki Garc	0,93333
	OSP Gogolewo	1,00000
14	OSP Małe Walichnowy	1,00000
16	OSP Kullce – KSRG	1,12708
17	OSP Janiszewko	1,16667
18	OSP Rakowiec	1,20000
19	OSP Dalwin	1,27500
	OSP Gorzędziej	1,30000
20	OSP Jeleń	1,30000
22	OSP Piaseczno	1,32000
23	OSP Boroszewo	1,33000
24	OSP Małzewo	1,36000
ŚREDNIA POWIATU		1,39371
25	OSP Rajkowy	1,45000
26	OSP Gręblin – KSRG	1,80000
27	OSP Nowa Cerkiew – KSRG	1,84286
28	OSP Gąsiorki	1,85000
29	OSP Jażwiska	1,97500
30	OSP Rokitki	2,08333
31	OSP Miłobądz - KSRG	2,47500
32	OSP Tymawa	2,60000
33	OSP Lignowy Szlacheckie	2,70000
34	OSP Wielkie Walichnowy	2,82500
35	OSP Rudno	2,93750
36	OSP Lipia Góra	3,70000
37	OSP Polskie Gronowo	4,70000

Jednostka OSP Dąbrówka nie została poddana przeglądowi

Powiatowe Zawody Sportowo – Pożarnicze

Dnia 31 maja 2014 roku Komenda Powiatowa Państwowej Straży Pożarnej w Tczewie zorganizowała Powiatowe Zawody Sportowo – Pożarnicze jednostek OSP oraz Młodzieżowych Drużyn Pożarniczych. Funkcjonariusze Komendy brali również udział w pracach komisji sędziowskich zawodów na szczeblach gminnych.



Miejsce	Klasyfikacja generalna		
	Drużyny Męskie	MDP chłopców	Drużyny Kobiety
1	OSP Pelplin	OSP Morzeszczyn	OSP Turze
2	OSP Wielki Garc	OSP Opalenie	
3	OSP Gniew	OSP Kolonia Ostrowicka	
4	OSP Gniszewo		
5	OSP Opalenie		
6	OSP Gręblin		
7	OSP Turze		
8	OSP Rakowiec		
9	OSP Morzeszczyn		
10	OSP Subkowy		
11	OSP Kulice		
12	OSP Kierwałd		

Jednostka OSP Pelplin 14 czerwca 2014 roku reprezentowała powiat tczewski w IV Zawodach Sportowo-Pożarniczych Drużyn Ochotniczych Straży Pożarnych Województwa Pomorskiego zajmując siódme miejsce.

W dniu 30 sierpnia 2014 roku w Dębnicy Kaszubskiej pow. słupski przeprowadzono IV Wojewódzkie Zawody Sportowo-Pożarnicze Młodzieżowych Drużyn Pożarniczych CTIF, w których wzięło udział 18 drużyn. Powiat tczewski reprezentowała Młodzieżowa Drużyna Pożarnicza z OSP Morzeszczyn. W klasyfikacji generalnej drużyna chłopców uplasowała się na V miejscu.

Koncentracje gminne jednostek OSP

W 2014 roku zorganizowano koncentracje gminne w gminach Gniew, Subkowy i Morzeszczyn. Celem ćwiczeń było określenie niezbędnej ilości sił i środków biorących udział w ćwiczeniu, uwzględniając:



- sprawdzenie założeń alarmowania, działania sił i środków jednostek ochrony przeciwpożarowej,
- sprawdzenie opracowanych założeń do prowadzenia akcji ratowniczej w obiektach użyteczności publicznej, produkcyjno-magazynowych oraz terenach leśnych,
- dostarczanie środków gaśniczych na duże odległości przy wykorzystaniu różnych metod,
- zabezpieczenie operacyjne odpowiednich sił i środków na czas trwania ćwiczeń.



Lp.	JEDNOSTKI OSP Z GMINY	DATA ĆWICZEŃ	MIEJSCE ĆWICZEŃ PRAKTYCZNYCH
1	MIASTO I GMINA GNIEW	28.06.2014 r.	RAKOWIEC – TARTAK Upozorowano pożar tartaku, założeniem było ugaszenie dwóch ognisk pożaru – składu drewna oraz jednej z hali produkcyjnej
2	GMINA MORZESZCZYN	25.10.2014 r.	BORKOWO – LASY Upozorowano pożar lasu. Kilka ognisk pożaru na terenie obszarów leśnych. Konieczność dostarczania środków gaśniczych na duże odległości
3	GMINA SUBKOWY	25.10.2014 r.	RADOSTOWO – GOSPODARSTWO ROLNE Upozorowano pożar dwóch obiektów magazynowych. W wyniku pożaru zagrożone pożarem kolejne budynki.



RAKOWIEC – TARTAK



RADOSTOWO – GOSPODARSTWO ROLNE



BORKOWO – LAS



RAKOWIEC – TARTAK

Ratownictwo medyczne w KP PSP Tczew

Ubiegły rok to czas, w którym czyniono starania w celu doposażenia Komendy w sprzęt umożliwiający spełnienie minimalnego standardu wyposażenia jednostki w zakresie wykonywania zadań z kwalifikowanej pierwszej pomocy, sprzęt do szkolenia doskonalącego z zakresu ratownictwa medycznego oraz spełnianiu standardu wyposażenia posiadanych zastawów ratownictwa medycznego R1 oraz R2.



W ramach współpracy z Fundacją VKR zakupiono :

- Rozdzielacz do tlenoterapii masowej
- Automatyczny Defibrylator Zewnętrzny szkoleniowy
- Opaski Zaciskowe taktyczne
- Fantom AMBU do nauki przyrządowego udrażniania dróg oddechowych
- Jednorazowe wskaźniki CO2 w wydychanym powietrzu
- Opatrunki Ashermana

Ze środków Komendy zakupiono:

- Nosze typu deska – pediatryczne
- Elektrody do AED
- Reduktor do butli tlenowej
- Doposażenie czterech Zestawów ratownictwa medycznego R1 oraz jednego Zestawu R2.

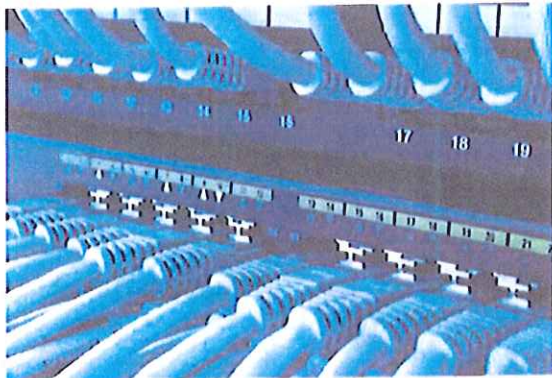
W 2014 r. Komenda Powiatowa PSP w Tczewie spełniła minimalny standard wyposażenia jednostki w sprzęt do ratownictwa medycznego określony w Zasadach organizacji ratownictwa medycznego w KSRG Komendanta Głównego PSP z lipca 2013 r. dla poziomu gotowości operacyjnej B.

Sukcesywnie wzrasta ilość strażaków przeszkolonych w zakresie kwalifikowanej pierwszej pomocy. W 2014 roku szkolenie ukończyło 43 strażaków OSP z terenu powiatu tczewskiego. Należy także podkreślić fakt, iż 100% funkcjonariuszy KP PSP Tczew posiada aktualne przeszkolenie z kpp. Również jednostki OSP czynią starania w zakresie poprawy wyposażenia w sprzęt do ratownictwa medycznego. Dla przykładu Ochotnicza Straż Pożarna w Turzu w 2014 r. zakupiła drugi zestaw PSP R1 oraz deskę pediatryczną, a OSP Gniew sprzęt szkoleniowy m.in. defibrylator, głowę AMBU do nauki udrażniania dróg oddechowych.

Straż pożarna coraz częściej jest dysponowana do wsparcia przy izolowanych zdarzeniach medycznych, kiedy występuje brak możliwości zadysponowania Zespołu Ratownictwa Medycznego. W ubiegłym roku, jednostki straży pożarnej powiatu tczewskiego brały udział w 6 takich zdarzeniach.

W dniach 04.11-05.11 2014 r. odbyła się, zorganizowana przez Pomorskiego Komendanta Wojewódzkiego PSP w Gdańsku, VIII Pomorska Konferencja Naukowo – Szkoleniowa strażaków ratowników odpowiedzialnych za szkolenie ratownictwa medycznego. W ramach ww. konferencji przeprowadzono szkolenie z zakresu metodyki nauczania ratownictwa medycznego w KSRG, które ukończyło trzech funkcjonariuszy KP PSP Tczew.

Informatyka i łączność



W zakresie informatyki i łączności, w Komendzie Powiatowej Państwowej Straży Pożarnej w Tczewie prowadzono działania mające na celu unowocześnienie sprzętu oraz usprawnienie pracy.

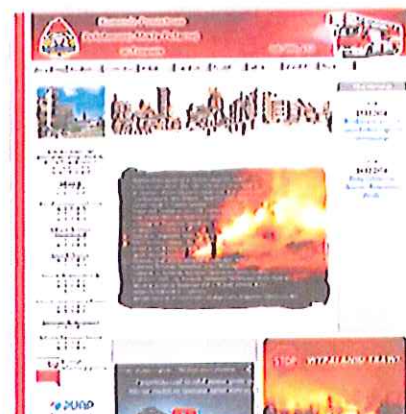
Na bieżąco aktualizowany jest system SWD-ST obsługiwany przez Dyżurnych Operacyjnych Powiatu wraz z aplikacją MAPA-ST, dzięki której na mapach Stanowiska Kierowania widoczne są m. in. lokalizacje samochodów z terminalami ELTE, hydranty, punkty adresowe, czy też pikietaże dróg. Dodatkowo za pomocą systemu SWD – ST nadzorowane są terminy przeglądów pojazdów oraz sprzętu zarówno Ochotniczej jak i Państwowej Straży Pożarnej.



Na bieżąco, wraz ze zmieniającymi się przepisami, aktualizowane są systemy finansowo – księgowo oraz kadrowo – płacowe.



Pod adresem internetowym <http://www.straz.tczew.pl/> umieszczane są aktualności, zdjęcia sprzętu, informacje edukacyjne dla społeczeństwa. Dodatkowo, strażacy ochotnicy, mają możliwość za pomocą serwera FTP uzyskać dostęp do materiałów szkoleniowych.



Sukcesywnie czynione są starania mające na celu wymianę komputerów będących na wyposażeniu Komendy. W 2015 roku planuje się wymianę dwóch zestawów komputerowych funkcjonujących w Stanowisku Kierowania. Komputery te pracują nieprzerwanie i są ważnym narzędziem pracy Dyżurnych Operacyjnych.

Jednostka Ratowniczo – Gaśnicza

W jednostce ratowniczo – gaśniczej w Tczewie pełni służbę 74 funkcjonariuszy zmianowych oraz dowódca i zastępca w systemie ośmiogodzinnym.

Codziennie w podziale bojowym służbę pełni 16 funkcjonariuszy, w tym 2 na Czasowym Posterunku PSP na bazie OSP Pelplin.

Jednostka posiada na swoim wyposażeniu pojazdy:

- 3 samochody gaśnicze (ciężki GCBA, średni GBA i lekki GLBA),
- 7 samochodów specjalnych (ciężki ratownictwa technicznego SCRT, ratownictwa drogowego SCRD, dźwig SCDz-50, samochód z drabiną mechaniczną SCD-37, samochód kwatermistrzowski SKw, samochód rozpoznawczo-ratowniczy SLRR i samochód operacyjny SLOp),
- przyczepę ekologiczną z zestawem zapór płaszczowych i sorpcyjnych,
- łódź hybrydową.

Na bazie jednostki utworzona jest
**Specjalistyczna Grupa Ratownictwa Technicznego Tczew
Centralnego Odvodu Operacyjnego
Komendanta Głównego PSP**
w skład, której wchodzi zastępy:

- SLOp Nissan Qashqai
- SCRT Volvo
- SCDz 50 Bumar
- SCRT MEGA – CITY Volvo



Sprzęt wchodzący w skład Specjalistycznej Grupy Ratownictwa Technicznego TCZEW COO

Ćwiczenia na obiektach

W ramach doskonalenia zawodowego załogi JRG Tczew oraz mając na celu rozpoznanie możliwości prowadzenia działań ratowniczo-gaśniczych, zapoznania ze specyfiką obiektów występujących na terenie chronionym jednostki zostały zrealizowane ćwiczenia na obiektach (zgodnie z zaplanowanym harmonogramem):

- Admirals Boats (firma produkująca łodzie na terenie dawnej Stoczni Rzecznej w Tczewie),
- Katedra w Pelplinie,
- Zakład Utylizacji Odpadów Stałych w Tczewie,
- Staw Górki w Tczewie – doskonalenie umiejętności w zakresie prowadzenia działań na zamrożonych zbiornikach wodnych,
- Ćwiczenia z zakresu ratownictwa chemiczno-ekologicznego – stawianie zapór na jeziorze Damaszk.

Dodatkowo przeprowadzono ćwiczenia m.in. na obiektach:

- Budynki mieszkalne wielorodzinne wysokie w Tczewie,
- Rzeka Wisła – ćwiczenia z zakresu ratownictwa wodnego,
- Vetrex Tczew – zakład produkcji okien,
- Urząd Miasta Tczew (wspólnie z SGPR),
- Galeria Kociewska w Tczewie,
- CartonDruck – zakład produkcji opakowań kartonowych,
- Flextronics – zakład produkujący podzespoły do urządzeń elektronicznych



Ćwiczenia na zamrożonym zbiorniku wodnym



Ćwiczenia na budynkach wysokich

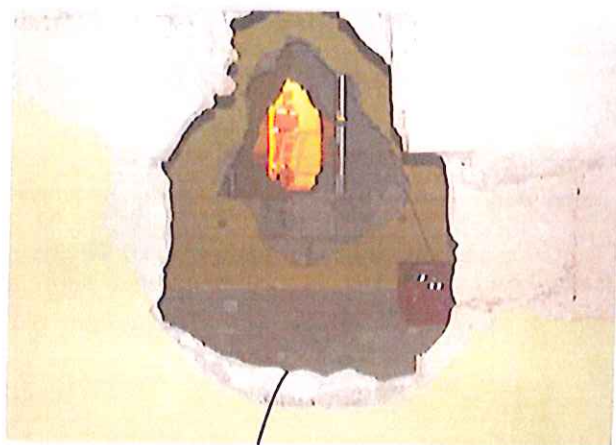


Stawianie zapór - jezioro Damaszk



Ćwiczenia w Zakładzie Utylizacji Odpadów Stałych

W dniach 7-8 maja odbywały się ćwiczenia na terenie budynku Urzędu Miasta Tczewa (przeznaczonego do rozbiórki) wspólnie z Specjalistyczną Grupą Poszukiwawczo Ratowniczą z Gdańska. W ramach działań przećwiczono techniki wykonywania przebić przez ściany pionowe, wyburzeń elementów budynku oraz poszukiwanie osób uwięzionych w gruzowisku z udziałem psów ratowniczych.



Ćwiczenia na przeznaczonym do rozbiórki budynku Urzędu Miasta

Doskonalenie przygotowania specjalistycznego z ratownictwa technicznego odbywa się podczas doskonalenia zawodowego na placu komendy jak i podczas akcji z ratownictwa drogowego.

Inspekcje gotowości operacyjnej w JRG Tczew

W 2014 roku Zespół Inspekcyjny Komendanta Wojewódzkiego PSP w Gdańsku przeprowadził 2 inspekcje gotowości operacyjnej w JRG Tczew:

1. 03.06.2014 r. – Czasowy Posterunek PSP na bazie OSP Pelplin
ocena: **bardzo dobry**
2. 06.10.2014 r. – JRG w Tczewie
ocena: **bardzo dobry**

Zakres przeprowadzonych inspekcji:

1. Ocena przebiegu alarmowania.
2. Ocena gotowości ratowników.
3. Ocena gotowości pojazdów, sprzętu silnikowego i ratowniczego, ocena rzetelności obsługi codziennej, stanu oznakowania operacyjnego oraz przewożonego wyposażenia, a także wymaganych przepisami dokumentów.
4. Ocena dokumentacji jednostki.
5. Ocena przygotowania zawodowego ratowników – wiedzy teoretycznej.
6. Ocena ćwiczenia.

Zespół Inspekcyjny Komendanta Powiatowego PSP w Tczewie przeprowadził w ciągu roku po 2 inspekcje gotowości bojowej na każdej ze zmian służbowych JRG – **łącznie 6 inspekcji**.

Inspekcje te zostały przeprowadzone zarówno na terenie Komendy Powiatowej PSP w Tczewie, ale również na obiektach znajdujących się na obszarze chronionym.

Działania integracyjne ze społeczeństwem

W dniu 5 czerwca Komendę odwiedziła grupa seniorów z Forum

Inicjatyw Społecznych działającym przy Miejskim Ośrodku Pomocy Społecznej.

W dniu 6 czerwca 2014 r. ratownicy medyczni z JRG uczestniczyli w przeprowadzeniu Między Gimnazjalnego Turnieju Pierwszej Pomocy Przedmedycznej w Gimnazjum nr 1 w Tczewie.

W dniu 26 czerwca 2014 przeprowadzono w ramach tzw. zajęć edukacyjno-pokazowych pracę straży pożarnej dla grupy 30 uczniów szkoły-Gimnazjum Katolickiego w Tczewie.

Łącznie w roku 2014 z działalnością straży zapoznało się 17 grup szkolnych oraz przedszkolnych, w których łącznie uczestniczyło około 440 osób.

Podjęto akcję tzw. „otwartych strażnic” zapraszając młodzież do odwiedzania w szczególności w okresie „Dnia Strażaka”. Przez okres tego roku oprowadziliśmy po terenie Naszej Komendy i zapoznaliśmy ze sprzętem strażackim oraz pracą strażaka przedszkolaków i dzieci ze szkół podstawowych.

W ramach współpracy z Zespołem Szkół Agrotechnicznych i Ogólnokształcących w Swarzędzie, w których funkcjonuje klasa o profilu mundurowym, prowadzono zajęcia lekcyjne o tematyce związanej ze służbą w Państwowej Straży Pożarnej.





Osiągnięcia sportowe

Funkcjonariusze JRG Tczew uczestniczyli w zawodach organizowanych przez Komendę Wojewódzką PSP w Gdańsku:

Mistrzostwa Województwa Pomorskiego w Tenisie Stołowym „O Puchar Pomorskiego Komendanta Wojewódzkiego PSP w Gdańsku”

28 - 29.01.2014 r. w Kwidzynie

II miejsce drużynowo

mł. ogn. Nadolski Tomasz i mł. ogn. Job Marcin

Mistrzostwa Województwa w Piłce Siatkowej „O Puchar Pomorskiego Komendanta Wojewódzkiego PSP w Gdańsku”

30-31.01.2014 w Słupsku

X-XII miejsce

VIII Mistrzostwa Województwa Pomorskiego w Sporcie Pożarniczym

17.06 -18.06. 2014 r. w Bytowie, Skorzewie i Kościerzynie

XIV miejsce w klasyfikacji ogólnej

Bieg długodystansowy

„ O Puchar Pomorskiego Komendanta Wojewódzkiego PSP ”

organizowany w Kwidzynie

24.05.2014

310 miejsce na 2200 biegaczy

st. sekc. Serkowski Piotr





Jednostki Ochotniczych Straży Pożarnych

W powiecie tczewskim funkcjonuje 38 Ochotniczych Straży Pożarnych, z czego 14 włączone jest do Krajowego Systemu Ratowniczo - Gaśniczego. Pozostałe jednostki OSP w ilości 24 są poza KSRG (stan na dzień 31 grudnia 2014 roku).

Decyzją Komendanta Głównego Państwowej Straży Pożarnej z dnia 29 grudnia 2014 r. jednostka OSP Wielki Garc z dniem 1 stycznia 2015 roku włączona została do KSRG.

Wymienione jednostki łącznie dysponują

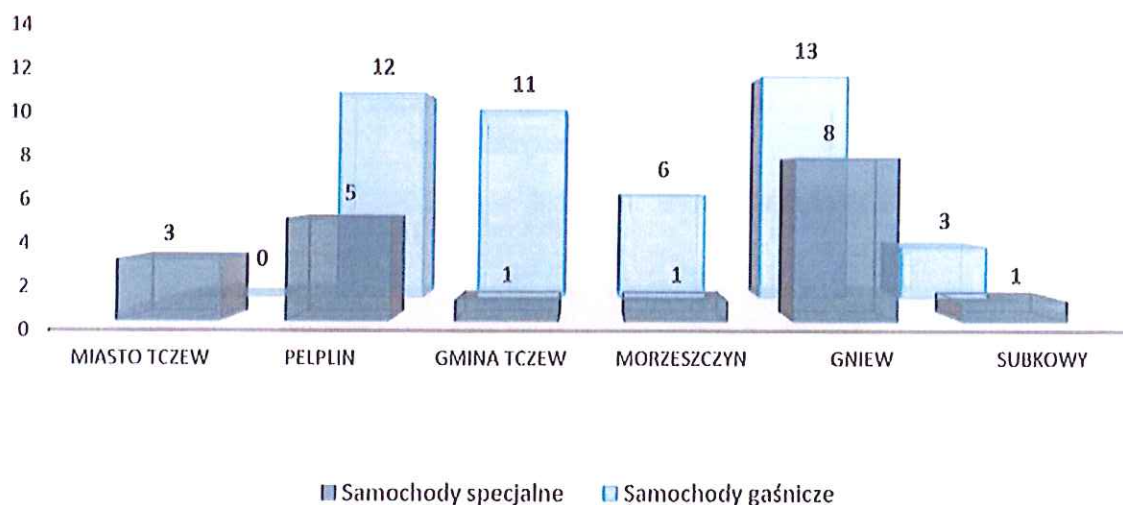
64 samochodami ratowniczo – gaśniczymi.

Z czego:

45 to samochody gaśnicze,

19 to samochody specjalne.

Liczba samochodów specjalnych oraz gaśniczych z podziałem na gminy



Stan wyszkolenia oraz liczba uprawnionych ratowników do brania bezpośredniego udziału w działaniach

stan na 31.12.2014 r.

Jednostka OSP	WYSZKOLENIE							Liczba strażaków uprawnionych do bezpośredniego udziału w działaniach ratowniczo-gaśniczych
	podstawowe strażaków ratowników OSP	z zakresu ratownictwa technicznego	kierowców konserwatorów	z zakresu kwalifikowanej pierwszej pomocy	dowódców OSP	Naczelników OSP	Liczba funkcjonariuszy PSP w jednostce OSP	
Gniew	46	25	10	9	13	2	7	49
Gnieszewo	20	5	1	7	2	2	3	20
Gręblin	22	9	4	6	6	1	1	23
Kolonja Ostrowicka	29	8	0	5	1	0	3	20
Kulice	27	16	2	5	7	2	0	21
Milobądz	18	6	3	2	1	0	0	14
Morzeszczyn	25	7	1	5	5	3	2	16
Nowa Cerkiew	15	5	2	2	2	2	0	5
Opalenie	30	6	3	9	1	1	4	28
Pelplin	37	12	7	14	11	0	3	37
Subkowy	29	18	7	12	8	3	3	22
Swarożyn	21	10	6	9	5	4	4	17
Tczew-miasto	15	10	3	17	5	3	10	20
Turze	29	17	7	6	6	1	0	22
Boroszewo	19	6	2	0	1	0	2	12
Brzuśce	22	4	5	6	1	0	3	18
Dalwin	13	6	0	0	1	1	1	12
Dąbrówka	19	7	2	1	3	0	1	15
Gąsiorki	11	1	0	0	0	0	0	5
Gogolewo	13	3	1	0	3	0	0	9
Gorzędziej	21	2	5	0	1	1	0	14
Janiszewko	12	9	2	0	2	0	0	9
Jaźwińska	10	1	0	0	0	0	0	5
Jeleń	15	4	1	0	3	0	0	10
Kierwałd	18	6	2	0	1	1	0	11
Lignowy Szlacheckie	15	11	0	1	3	1	0	13
Łlipa Góra	13	0	1	0	0	0	0	3
Małe Wallchnowy	11	8	1	0	0	1	1	11
Małzewo	15	6	5	0	4	2	1	13
Płaseczno	12	6	3	0	3	1	0	9
Polskie Gronowo	9	4	3	0	1	0	0	7
Rajkowy	11	4	1	1	0	0	2	10
Rakowiec	19	12	4	1	3	0	1	16
Rokitki	16	6	3	1	2	1	2	12
Rudno	21	15	2	2	2	2	0	19
Tymawa	10	0	1	0	0	0	0	3
Wielki Garc	28	10	3	5	5	3	2	21
Wielkie Wallchnowy	13	5	2	0	1	0	1	8
Razem	729	290	105	126	113	38	57	579

**Standard wyposażenia jednostek
Krajowego Systemu Ratowniczo – Gaśniczego ustalony przez KG PSP**

- aparaty oddechowe nadciśnieniowe, co najmniej 4 komplety,
- hydrauliczne narzędzia ratownicze, co najmniej 1 zestaw (rozpieracz ramieniowy + nożyce + pompa),
- agregat prądotwórczy min. 2,2 kW - co najmniej 1 szt.,
- pompa do wody zanieczyszczonej o wydajności min. 1000 l/min, co najmniej 1 szt.,
- łączność radiowa, w tym selektywne wywołanie,
- zestaw PSP R1, co najmniej 1 szt.

Standard wyposażenia jednostek OSP włączonych do KSRG na terenie powiatu tczewskiego po realizacji zakupów w 2014 r.				
L.p.	Rodzaj wyposażenia	Aktualny stan wyposażenia (łącznie dla jednostek na terenie powiatu) [szt.]	Normatyw wyposażenia (łącznie dla jednostek na terenie powiatu) * [szt.]	Planowany stan w odniesieniu do normatywu po dokonaniu zakupów w 2014 r. [%]
1	Aparaty ochrony dróg oddechowych - nadciśnieniowe	56	56	100,00
2	Zestawy do udzielania kwalifikowanej pierwszej pomocy PSP R1	14	14	100,00
3	Hydrauliczne narzędzia ratownicze	14	14	100,00
4	Pompy do wody zanieczyszczonej	14	14	100,00
5	Agregaty prądotwórcze	14	14	100,00

Tabela przedstawia stan wyposażenia względem normatywu określonego dla jednostek włączonych do Krajowego Systemu Ratowniczo-Gaśniczego. Stan na dzień 31 grudnia 2014 r. (przed włączeniem do KSRG jednostki OSP Wielki Garc).

Dofinansowanie jednostek Krajowego Systemu Ratowniczo – Gaśniczego

W roku 2014 jednostki ochrony przeciwpożarowej działające w ramach KSRG z terenu powiatu tczewskiego otrzymały dotację w wysokości

344 110,00 zł.

Rozliczenie przyznanych dotacji na zakupy wg
zakupionego sprzętu:

**Średni samochód
ratowniczo-gaśniczy
MAN TGM 13.290
GBA 3/16
Całkowity koszt:
624 240,00 zł.**

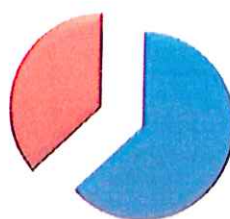
**Kwota dotacji KSRG
230 000,00 zł.**

w tym
kwota dotacji KSRG
Pomorskiego Komendanta Wojewódzkiego
PSP w Gdańsku
150 000,00 zł
kwota dotacji KSRG
Komendanta Powiatowego
PSP w Tczewie
80 000,00 zł

Pozostałe środki
Urząd Miasta i Gminy Gniew
376 440,00
Urząd Marszałkowski woj. Pomorskiego
17 800,00 zł.



Finansowanie samochodu



■ Własne i inne
■ KSRG

Samochód został przekazany jednostce OSP Opalenie



Zestaw hydraulicznych narzędzi
ratowniczych LUKAS
Zestaw przekazano do
jednostki OSP Turze

Finansowanie zestawu



Zestaw hydraulicznych
narzędzi ratowniczych
HOLMATRO
Zestaw przekazano do
jednostki:

OSP Opalenie

Finansowanie zestawu



**2 zestawy ratownictwa
wodnego:
Deska lodowa z osprzętem,
w tym 2 kombinezony do pracy
w wodzie**
Zestawy przekazano do jednostek
OSP Pelplin oraz OSP Gniew

Finansowanie zestawów



Wydatki bieżące z KSRG					
Lp.	Jednostka	Koszt ogółem	Kwota dofinansowania KSRG	Pozostałe źródła finansowania	Zakupiony sprzęt i usługi
1	OSP Gniew	3 963,00 zł	3 000,00 zł	963,00 zł	Łom wielofunkcyjny, Wąż tłoczny W-75 x9, Wąż tłoczny W-52 x9
2	OSP Kulice	1 417,00 zł	1 110,00 zł	307,00 zł	Wąż tłoczny W-75 x5, Wąż tłoczny W-52 x4
3	OSP Nowa Cerkiew	3 490,00 zł	2 000,00 zł	1 490,00 zł	Piła do stali i betonu
4	OSP Subkowy	2 500,00 zł	2 000,00 zł	500,00 zł	Serwis sprzętu hydraulicznego
5	OSP Tczew	10 763,15 zł	10 000,00 zł	763,15 zł	Serwis sprzętu hydraulicznego, konserwacja testera masek i aparatów, narzędzia i części do przeglądów sprzętu ODO, Piła do stali i betonu
RAZEM		22 133,15 zł	18 110,00 zł	4 023,15 zł	

Podział wydatków bieżących na gminy				
Lp.	Gmina	Koszt ogółem	Kwota dofinansowania KSRG	Pozostałe źródła finansowania
1	Gniew	3 963,00 zł	3 000,00 zł	963,00 zł
2	Pelplin	1 417,00 zł	1 110,00 zł	307,00 zł
3	m. Tczew	10 763,15 zł	10 000,00 zł	763,15 zł
4	Subkowy	2 500,00 zł	2 000,00 zł	500,00 zł
5	Morzeszczyń	3 490,00 zł	2 000,00 zł	1 490,00 zł
Razem		22 133,15 zł	18 110,00 zł	4 023,15 zł

Wydatki Inwestycyjne z KSRG					
Lp	Jednostka	Koszt ogółem	Kwota dofinansowania KSRG	Pozostałe źródła finansowania	Zakupiony sprzęt i usługi
1	OSP Opalenie	694 240,01 zł	265 000,00 zł	429 240,01 zł	Średni samochód ratowniczo-gaśniczy, Zestaw hydraulicznych narzędzi ratowniczych
2	OSP Turze	70 000,00 zł	35 000,00 zł	35 000,00 zł	Zestaw hydraulicznych narzędzi ratowniczych
3	OSP Gniew	12 000,00 zł	8 000,00 zł	4 000,00 zł	Zestaw do działań ratowniczych na lodzie
4	OSP Pelplin	12 000,00 zł	8 000,00 zł	4 000,00 zł	Zestaw do działań ratowniczych na lodzie
5	OSP Swarzędz	15 000,00 zł	10 000,00 zł	5 000,00 zł	Cylinder rozpierający z zestawem końcówek wymiennych
Razem		803 240,01 zł	326 000,00 zł	477 240,01 zł	

Lp.	Nazwa gminy	Harmonogram dofinansowania ze środków KSRG na zakup samochodów ratowniczo - gaśniczych													
		Rok dofinansowania													
		2007	2008	2009	2010	2011	2012	2013	2014	2015	2016	2017	2018	2019	2020
1	Gmina Tczew	X					X						X		X
2	Miasto i Gmina Pelplin		X					X					X		
3	Miasto i Gmina Gniew			X					X					X	
4	Gmina Morzeszczyń				X					X					
5	Gmina Subkowy					X									
6	Miasto Tczew										X				

Zmiana kategorii OSP Dąbrówka

W 2014 r. jednostka OSP Dąbrówka otrzymała lekki samochód ratowniczo-gaśniczy marki Ford Transit z częściowym wyposażeniem w sprzęt: pily do drewna oraz stali i betonu, agregat prądowłórczy, zestaw PSP R1, armatura wodno-pianowa, umundurowanie i uzbrojenie osobiste dla zastępu.



Koszt zakupu samochodu

173 000,00 zł.

Finansowanie:

Gmina Tczew

123000,00 zł.

Dotacja

Oddziału Wojewódzkiego

Związku Ochotniczych Straży Pożarnych

woj. pomorskiego :

50000,00 zł.



Koszt zakupu sprzętu

47630,00 zł.

Finansowanie:

Gmina Tczew

37000,00 zł.

Dotacja

Oddziału Wojewódzkiego

Związku Ochotniczych Straży Pożarnych

woj. pomorskiego :

10630,00 zł.

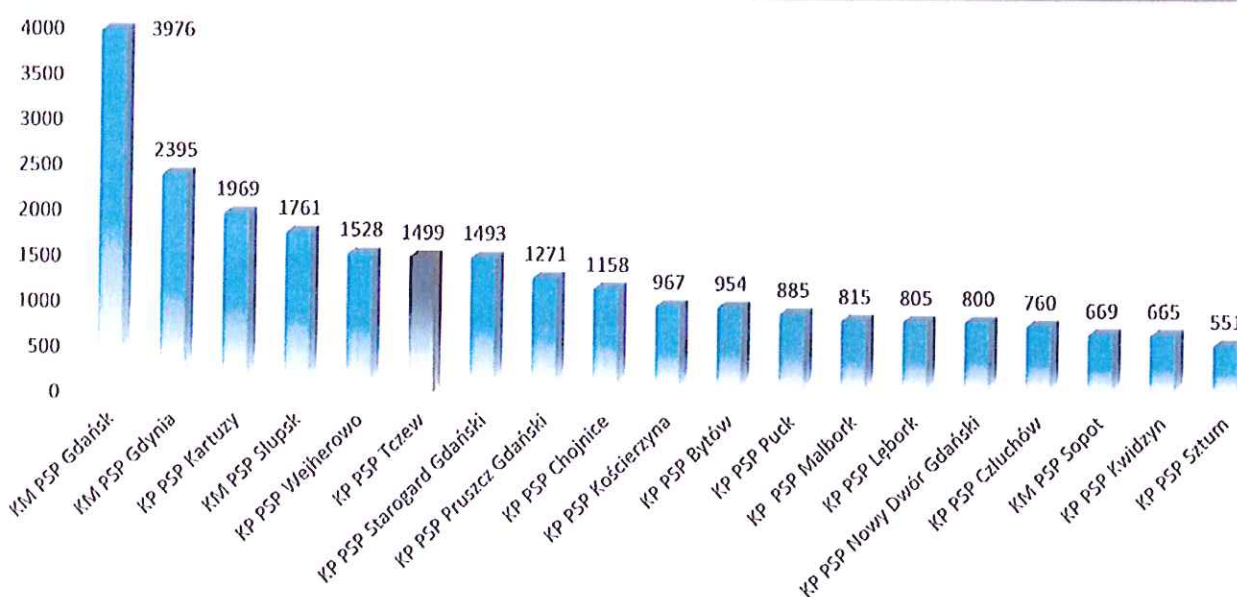


Działania ratowniczo – gaśnicze

W roku 2014 w powiecie tczewskim zanotowano

1499 zdarzeń,

w likwidacji których brały udział jednostki ochrony przeciwpożarowej. Liczba wyjazdów na terenie woj. pomorskiego wg powiatów:



Lp.	Powiat/Gmina	RODZAJ ZDARZENIA							
		Ogółem zdarzeń		Pożary		Miejsc. zagrożenia		Alarmy fałszywe	
		rok	rok	rok	rok	rok	rok		
1	m. Tczew	685	670	274	297	380	332	31	41
2	Gniew	211	248	47	66	142	172	22	10
3	Tczew	237	243	58	88	159	131	20	24
4	Pelplin	179	229	56	71	117	152	6	6
5	Subkowy	58	69	14	28	43	41	1	0
6	Morzeszczyn	38	40	16	19	22	20	0	1
RAZEM:		1408	1499	405	569	863	848	80	82
Wzrost[%] do roku ubiegłego		----	6,50%	----	22,40%	----	-1,70%	----	2,50%

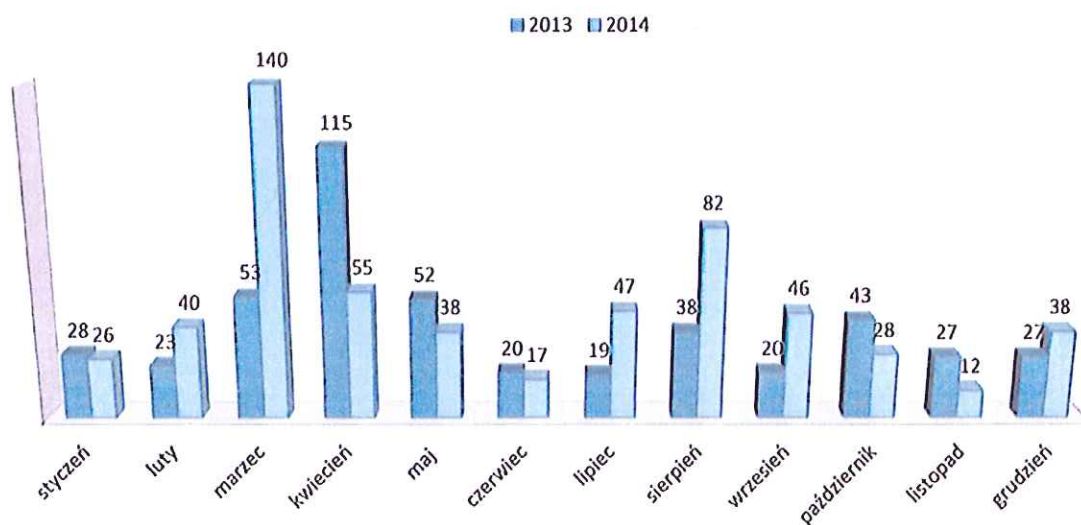
Statystyka zdarzeń z podziałem na jednostki administracyjne powiatu tczewskiego

Požary

Rodzaj	2013	2014
małe	447	543
średnie	15	21
duże	2	5
bardzo duże	1	0
RAZEM	465	569



Kod obiektu	2013	2014
Obiekty użyteczności publicznej	6	5
Obiekty mieszkalne	69	72
Obiekty produkcyjne	15	10
Obiekty magazynowe	2	4
Środki transportu	35	36
Lasy (państwowe i prywatne)	5	3
Uprawy, rolnictwo	28	78
Inne obiekty	305	361
RAZEM:	465	569

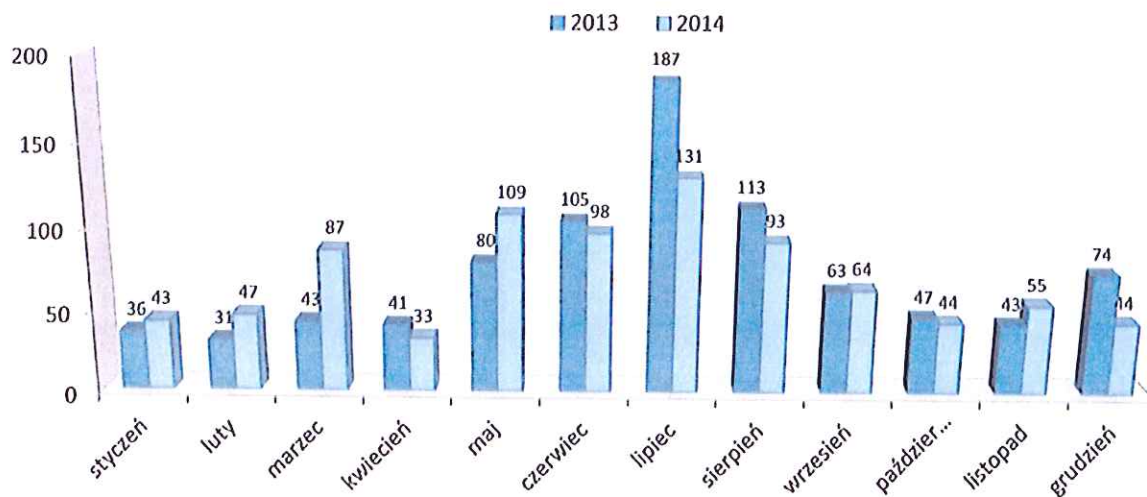


Miejscowe zagrożenia

Wielkość	2013	2014
małe	107	119
lokalne	750	718
średnie	6	11
duże	0	0
gigantyczne	0	0
Razem	863	848



Rodzaj	2013	2014	Kod obiektu	2013	2014
W transporcie drogowym	174	160	Inne obiekty	348	365
Silne wiatry	82	106	Obiekty mieszkalne	284	225
Opady deszczu	44	9	Środki transportu	168	160
Medyczne	34	39	Obiekty użyteczności publicznej	27	50
Opady śniegu	21	1	Obiekty produkcyjne	22	30
Chemiczne	19	29	Uprawy, rolnictwo	14	13
Na obszarach wodnych	15	15	Obiekty magazynowe	0	2
Przybory wód	12	19	Lasy (państwowe i prywatne)	0	3
Budowlane	11	23	RAZEM:	863	848
Infrastruktury komunalnej	7	14			
W transporcie kolejowym	2	2			
W transporcie lotniczym	1	0			
Ekologiczne	1	3			

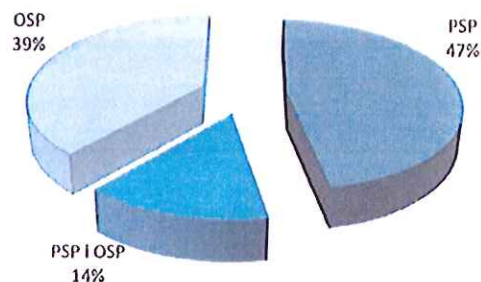


Na terenie powiatu						
Lp.	Jednostka	KSRG	P	MZ	AF	Razem
1	JRG Tczew	TAK	388	456	54	898
2	OSP Gniew	TAK	55	138	8	201
3	OSP Pelplin w tym: Posterunek JRG Pelplin	TAK	65	121	5	191
		TAK	35	67	5	103
4	OSP Gniszewo	TAK	29	38	1	68
5	OSP Subkowy	TAK	24	33	0	57
6	OSP Tczew	TAK	1	54	0	55
7	OSP Swarżyn	TAK	17	25	6	48
8	OSP Turze	TAK	20	11	7	38
9	OSP Morzeszczyn	TAK	20	16	1	37
10	OSP Miłobądz	TAK	22	12	0	34
11	OSP Rudno	NIE	12	21	1	34
12	OSP Opalenie	TAK	9	23	1	33
13	OSP Wielki Garc	NIE	17	10	0	27
14	OSP Gręblin	TAK	11	12	1	24
15	OSP Kolonia Ostrowicka	TAK	3	15	1	19
16	OSP Małzewo	NIE	3	16	0	19
17	OSP Gorzędziej	NIE	10	5	0	15
18	OSP Rakowiec	NIE	6	8	0	14
19	OSP Kulce	TAK	9	4	0	13
20	OSP Piaseczno	NIE	3	8	0	11
21	OSP Klerwald	NIE	5	4	0	9
22	OSP Lignowy Szlacheckie	NIE	4	3	0	7
23	OSP Brzuśce	NIE	5	2	0	7
24	OSP Rajkowy	NIE	6	0	0	6
25	OSP Rokitki	NIE	6	0	0	6
26	OSP Nowa Cerkiew	TAK	5	0	0	5
27	OSP Małe Walichnowy	NIE	4	1	0	5
28	OSP Janiszewko	NIE	3	2	0	5
29	OSP Dalwin	NIE	4	1	0	5
30	OSP Polskie Gronowo	NIE	5	0	0	5
31	OSP Boroszewo	NIE	0	4	0	4
32	OSP Gogolewo	NIE	2	2	0	4
33	OSP Jeleń	NIE	2	1	0	3
34	OSP Wielkie Walichnowy	NIE	2	0	0	2
35	OSP Gąsiorki	NIE	1	0	0	1
36	OSP Dąbrówka	NIE	1	0	0	1
37	OSP Jaźwiska	NIE	0	0	0	0
38	OSP Lipia Góra	NIE	0	0	0	0
39	OSP Tymawa	NIE	0	0	0	0

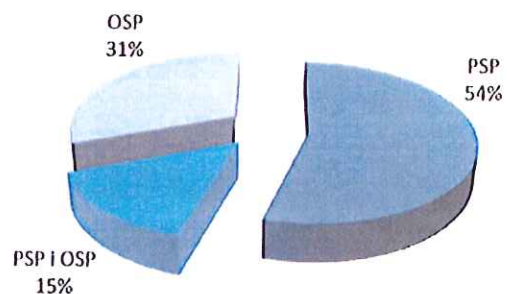
Statystyka wyjazdów jednostek ochrony przeciwpożarowej do zdarzeń

Poza terenem powiatu						
Lp.	Jednostka	KSRG	P	MZ	AF	Razem
1	JRG Tczew	TAK	5	9	2	16
2	OSP Pelplin	TAK	2	2	1	5
3	OSP Miłobądz	TAK	0	1	0	1
4	OSP Swarżyn	TAK	1	0	0	1

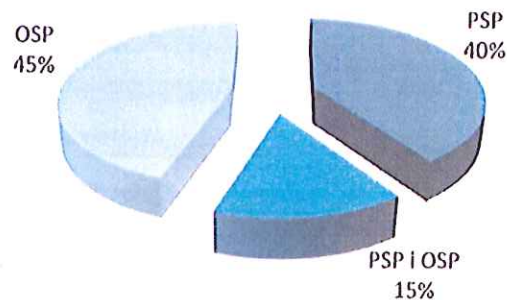
Udział w zdarzeniach ogółem w 2014 r.



Udział w pożarach w 2014 r.



Udział w miejscowych zagrożeniach w 2014 r.



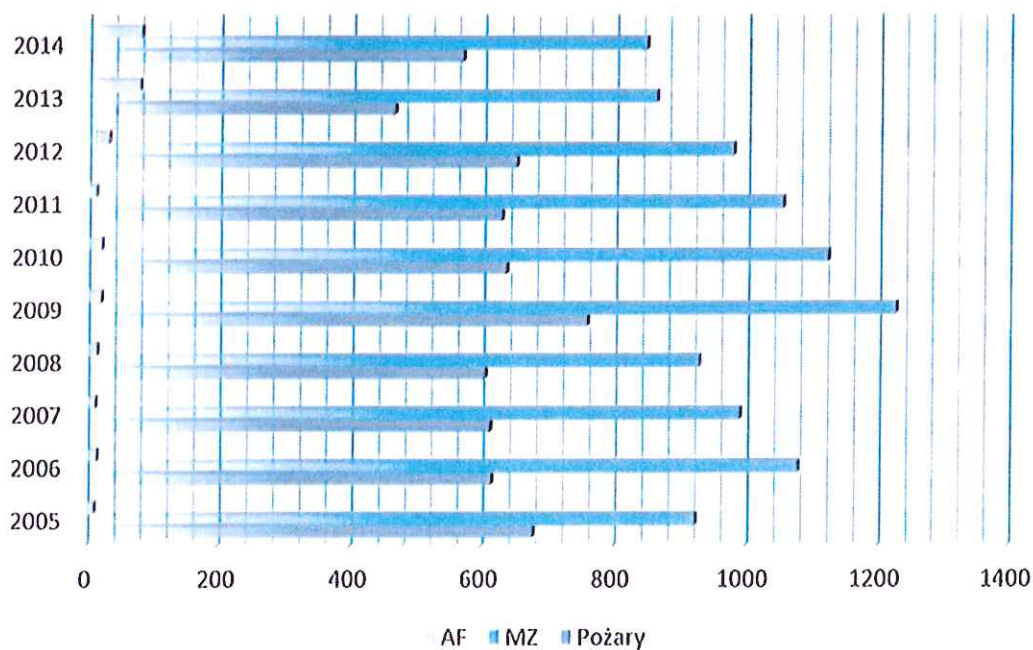
Czasy interwencji, straty w mieniu i wartość uratowanego mienia

Rodzaj zdarzenia	Ilość zdarzeń		Czas interwencji [zaokr. do godz.]		Straty w mieniu [tys. zł]		Wartość uratowanego mienia [tys. zł]	
	2013	2014	2013	2014	2013	2014	2013	2014
POŻARY	465	569	420	593	4 812,6	2 942,8	110 344	23 708
MIEJSCOWE ZAGROŻENIA	863	848	953	1 082	3 964,6	4 951,9	1 234	1 805
RAZEM:	1 328	1 417	1 381	1 675	8 777,2	7 894,7	111 578	25 513

Wypadki z ludźmi w 2014 roku
w porównaniu do roku 2013

Rodzaj zdarzenia	Ofiary śmiertelne		w tym ofiary śmiertelne dzieci		Ranni inni		w tym ranne dzieci	
	2013	2014	2013	2014	2013	2014	2013	2014
Pożary	0	0	0	0	15	15	4	7
Miejscowe zagrożenia	8	10	0	0	182	183	14	21
RAZEM:	8	10	0	0	197	198	18	28

Statystyka zdarzeń w ostatnich 10 latach



Charakterystyczne zdarzenia w roku 2014

01.04.2014 Kulice – pożar w zabudowaniach rolniczych

Pożar balotów słomy pod wiatą i w pobliżu wiaty stogu z sianem. Prawdopodobną przyczyną powstania pożaru było podpalenie. Akcja ratownicza, w której uczestniczyło 16 zastępów z jednostek z terenu gmin Pelplin, Morzeszczyn, Gniew i KP PSP Tczew, trwała ponad 2 doby. Spaleniu uległo około 900 balotów słomy pszennej i siana, uszkodzone pokrycie dachu na wiacie, stalowa konstrukcja wiaty. Straty zostały oszacowane na około 600 tys. zł.

03.08.2014 Kuchnia – pożar kombajnu, zboża na pniu i ścierniska

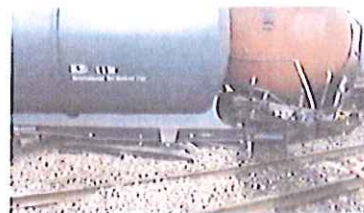
Pożar kombajnu zbożowego, pszenicy na pniu i ścierniska. Próba ugaszenia kombajnu przez kierowcę nie przyniosła pożądanego efektu. Straty wyniosły około 125 tysięcy zł. W działaniach udział brały 3 zastępy straży pożarnej z: OSP Gniew, OSP Polskie Gronowo i JRG Tczew.

07.10.2014 Gogolewo – pożar domu

Pożar budynku jednorodzinnego. Pożarem objęte były dwa pomieszczenia wewnątrz oraz część dachu budynku. Mieszkańcy znajdowali się na zewnątrz. Na palący się budynek podano dwa prądy wody gaśniczej w natarciu, jeden do wewnątrz, drugi na dach. W trakcie działań gaśniczych z palącego się obiektu wyniesiono dwie butle gazowe. Po ugaszeniu pożaru przybyły na miejsce zdarzenia Powiatowy Inspektor Nadzoru Budowlanego stwierdził, że budynek nie nadaje się do dalszego użytkowania. Mieszkańcami zajął się Miejsko Gminny Ośrodek Pomocy Społecznej w Gniewie. W działaniach brało udział 9 zastępów z OSP w Gniewie, Rakowcu, Gogolewie i Pelplinie oraz 2 zastępy z JRG w Tczewie.

28.06.2014 r. Zajązkowo Tczewskie rejon ZTC – wykolejenie się cystern kolejowych

Wykolejone cysterny kolejowe z biokomponentem do paliw. Działania straży polegały na zabezpieczeniu miejsca zdarzenia i przepompowaniu do zastępczych cystern przewożonej substancji. W działaniu brało udział łącznie osiem zastępów z OSP Miłobądz, OSP Gniszewo, JRG Tczew i z JRG Kwidzyn.



23.08.2014 Gniszewo – wypadek drogowy

Wypadek drogowy, w którym brały udział: samochód osobowy oraz autobus. W celu zabezpieczenia miejsca zdarzenia całkowicie zamknięto drogę. W wyniku tego zdarzenia śmierć poniósł kierowca samochodu osobowego. Pozostałe osoby biorące udział w wypadku nie wymagały hospitalizacji. Po wykonaniu wszystkich czynności przez prokuratora oraz techników Policji, rozbite elementy karoserii zostały uprzątnięte z drogi, uszkodzone pojazdy zostały zabrane przez pomoc drogową. W działaniach brały udział zastępy z OSP Gniszewo, OSP Swaróżyn oraz trzy zastępy z JRG Tczew.

26.10.2014 Piaseczno DK nr 91 – wypadek drogowy

Na miejscu zdarzenia zastano samochód osobowy, który po wyprzedzeniu pojazdu zjechał z drogi do rowu i uderzył w przepust drogowy. W wyniku zdarzenia na miejscu zginęły trzy osoby, a dwie ranne zostały zabrane przez Zespoły Ratownictwa Medycznego do szpitala w Kwidzynie. Główne działania straży polegały na uwolnieniu osób zakleszczonych w rozbitym pojeździe. W działaniach brały udział 2 zastępy z JRG Tczew, 1 z JRG Kwidzyn, 3 z OSP Gniew i 1 z OSP Piaseczno.



Ważniejsze wydarzenia

Wojewódzkie obchody Dnia Strażaka w Gniewie

Po raz pierwszy powiat tczewski dostąpił zaszczytu, ponieważ na naszym terenie Pomorski Komendant Wojewódzki Państwowej Straży Pożarnej w Gdańsku st. bryg. Andrzej Rószkowski w dniu 12 maja 2014 r. zorganizował Wojewódzkie Obchody Dnia Strażaka, które odbyły się na Zamku w Gniewie. Ta podniosła uroczystość stała się doskonałą okazją do spotkania w gronie strażaków, przyjaciół, a także awansowania, odznaczenia i wyróżnienia tych osób, które w roku ubiegłym w szczególny sposób angażowały się w rozwój ochrony przeciwpożarowej województwa pomorskiego.

W uroczystości wzięli udział m. innymi Pan Marek Biernacki Minister Sprawiedliwości, Pan Jerzy Kozdroń Sekretarz Stanu w Ministerstwie Sprawiedliwości, Pan Jan Kozłowski oraz Jarosław Wałęsa Posłowie do Europarlamentu, Pani Anna Fotyga Posel na Sejm RP, Pan Stanisław Lamczyk Posel na Sejm RP, Pan Roman Zaborowski Senator RP, Pan Leszek Czarnobaj Senator RP, Pan Bogdan Dombrowski Podsekretarz Stanu w Ministerstwie Administracji i Cyfryzacji, Ksiądz Infulat Stanisław Grunt, Pan nadbryg. Marek Kowalski Zastępca Komendanta Głównego PSP, Pan Michał Owczarczak Wicewojewoda Pomorski, st. bryg. Andrzej Rószkowski Pomorski Komendant Wojewódzki PSP, delegacje strażaków z Ukrainy, Litwy oraz ratowników górniczych z Centralnej Stacji Ratownictwa Górniczego w Bytomiu, a także przedstawiciele władz samorządowych i instytucji współpracujących, funkcjonariusze Państwowej Straży Pożarnej i druhowie Ochotniczych Straży Pożarnych z terenu województwa pomorskiego.

Wśród odznaczonych byli strażacy z naszej Komendy tj.: kpt. Zbigniew Rzepka, kpt. Kaszubowski Tomasz, kpt. Mariusz Stawicki, st. asp. Marcin Mokwa, st. asp. Arkadiusz Kolasiński, st. asp. Marek Kowalski, mł. ogn. Roman Jankowski.

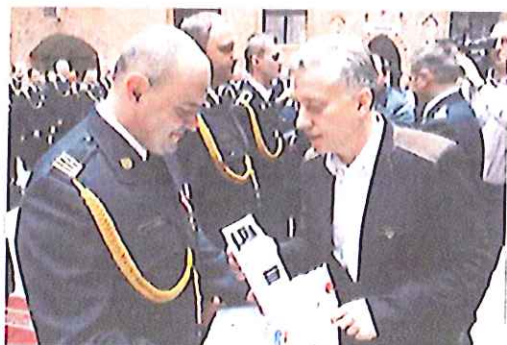




Plebiscyt na „Strażaka Pomorza”

W 2014 r. odbyła się trzecia edycja wielkiego plebiscytu „STRAŻAK POMORZA”. Plebiscyt zorganizowany został przez Redakcję Dziennika Bałtyckiego. Partnerem przedsięwzięcia był Pomorski Komendant Wojewódzki Państwowej Straży Pożarnej w Gdańsku, st. bryg. Andrzej Rószkowski, który był fundatorem nagród finansowych dla strażaków i jednostek PSP. Strażacy otrzymali także nagrody rzeczowe ufundowane przez "Dziennik Bałtycki".

W kategorii strażak zawodowy II miejsce z wynikiem 1606 głosów zajął funkcjonariusz Komendy Powiatowej Państwowej Straży Pożarnej w Tczewie st. sekc. Michał Myrda.



W związku z zajęciem lokaty na podium przez st. sekc. Michała Myrdę, Komenda Powiatowa PSP w Tczewie w nagrodę otrzymała Turbowentylator MT 236 z osprzętem, którą ufundował Pomorski Komendant Wojewódzki Państwowej Straży Pożarnej w Gdańsku st. bryg. Andrzej Rószkowski.

Wartość nagrody 23 421,00 zł.

Obóz szkoleniowy MDP



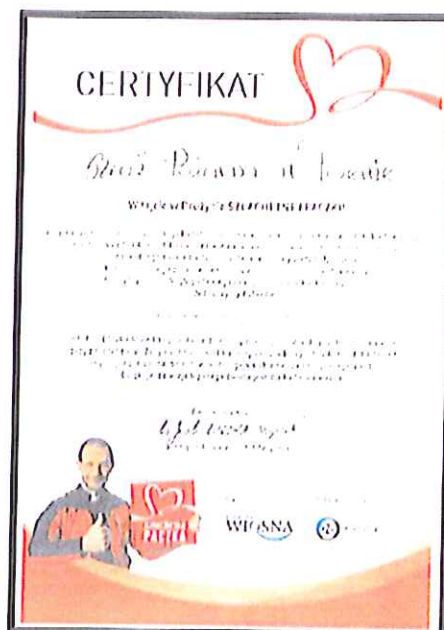
Funkcjonariusze Komendy brali również udział w prowadzeniu zajęć podczas obozu szkoleniowego Młodzieżowych Drużyn Pożarniczych z terenu powiatu tczewskiego **SWAROŻYŃ 2014**, zorganizowanego na terenie Zespołem Szkół Agrotechnicznych i Ogólnokształcących w Swarożynie. Liczba uczestników szkolenia: 39 dzieci w wieku od 11 do 16 lat.

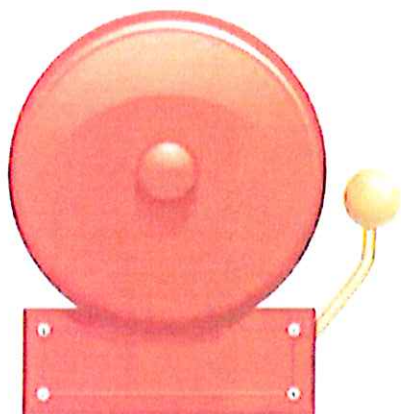
W dniach od 08 – 12 grudnia 2014 r., w tutejszej Komendzie Powiatowej PSP trwała zbiórka pieniężna na XIV edycję ogólnopolskiego projektu Szlachetna Paczka.

Łącznie strażacy i pracownicy cywilni zebrali kwotę 1 020 zł.

Za całą kwotę, poprzez lokalnego wolontariusza – koordynatora, który pozyskał adres rodziny znajdującej się w potrzebie, zakupiony został węgiel.

Za gest dobrej woli Komenda Powiatowa PSP w Tczewie otrzymała Certyfikat.





Podsumowanie wyjazdów alarmowych

W 2014 roku jednostki straży pożarnej powiatu tczewskiego interweniowały średnio co:

5 godz. 50 min. 38 sek.

w tym:

Do pożarów co	15 godz. 23 min.
Do miejscowych zagrożeń co	10 godz. 19 min.
Do alarmów fałszywych co	4 dni 10 godz. 49 min.

Ofiar śmiertelnych w roku 2014 było **10**, natomiast rannych **198** osób.

Straty oszacowano na ponad

7,8 mln zł.

łącznie uratowano mienie o wartości niemal

26 mln zł.

