



# POWIATOWY URZĄD PRACY W TCZEWIE

Al. Solidarności 14 A, 83-110 Tczew, tel.058/531-32-13.058/531-34-15; fax 058/531-79-97

e-mail : [gdtc@praca.gov.pl](mailto:gdtc@praca.gov.pl)

---

## SPRAWOZDANIE Z DZIAŁALNOŚCI POWIATOWEGO URZĘDU PRACY W TCZEWIE ZA 2013 ROK



Tczew, luty 2014

Przedkładam sprawozdanie za 2013 rok z działalności Powiatowego Urzędu Pracy w Tczewie, który wychodzi naprzeciw zmianom towarzyszącym przeobrażeniom rynku pracy, tak aby sprostać oczekiwaniom i potrzebom naszych klientów - zarówno pracodawców, jak i osób bezrobotnych. Dążymy do tego, aby być instytucją coraz nowocześniejszą, wykorzystującą różnorodne formy przekazu informacji, dbającą o sprawną obsługę i dobrą organizację pracy własnej. Kładąc duży nacisk na wzrost poziomu świadczonych usług skierowanych do klientów, którzy wymagają specyficznego podejścia w sferze pośrednictwa pracy, poradnictwa zawodowego, doboru kandydatów do pracy, dążymy do „bycia partnerem”, a nie tylko usługodawcą.

Podejmowane aktywne działania promocyjne, wpływają w sposób istotny na poprawę wizerunku naszej instytucji. Rozbudowana informacja na temat usług i instrumentów rynku pracy, pozyskiwane dodatkowe fundusze, podnoszą wymierne efekty w postaci podejmowania zatrudnienia i niwelowania skutków bezrobocia, realnie wpływając na polepszenie sytuacji na lokalnym rynku pracy.

EWA UZDOWSKA  
DYREKTOR

**Spis treści:**

<b>I. ZMIANY W POZIOMIE BEZROBOCIA.....</b>	<b>4</b>
<b>II. WYBRANE KATEGORIE BEZROBOTNYCH.....</b>	<b>7</b>
<b>III. FORMALNA OBSŁUGA OSÓB.....</b>	<b>14</b>
<b>IV. CENRTUM AKTYWIZACJI ZWODOWEJ.....</b>	<b>17</b>
1) <b>USŁUGI RYNKU PRACY.....</b>	<b>17</b>
2) <b>INSTRUMENTY RYNKU PRACY.....</b>	<b>28</b>
<b>V. REHABILITACJA ZAWODOWA OSÓB NIEPEŁNOSPRAWNYCH ZE ŚRODKÓW PFRON.....</b>	<b>35</b>
<b>VI. PROJEKTY REALIZOWANE PRZEZ POWIATOWY URZĄD PRACY W TCZEWIE W 2013 ROKU.....</b>	<b>36</b>
<b>VII. WSPÓŁPRACA Z INSTYTUCJAMI.....</b>	<b>44</b>
<b>VIII. PARTNERSTWO NA RZECZ METROPOLITALNEGO RYNKU PRACY.....</b>	<b>45</b>
<b>IX. WYDATKI.....</b>	<b>46</b>
<b>X. SPRAWY ORGANIZACYJNE.....</b>	<b>49</b>
<b>XI. ANEKS STATYSTYCZNY.....</b>	<b>58</b>

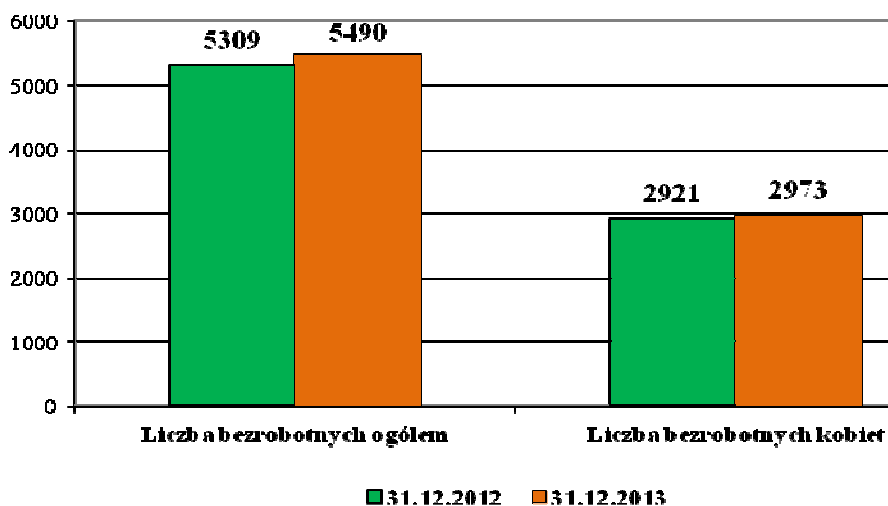
## I. ZMIANY W POZIOMIE BEZROBOCIA

Powiatowy Urząd Pracy w Tczewie swoim zasięgiem działania obejmuje: **1** gminę miejską - **Tczew**, **2** gminy miejsko-wiejskie - **Gniew** i **Pelplin** oraz **3** gminy wiejskie - **Tczew**, **Subkowy**, **Morzyszczyn**.

Liczba bezrobotnych zarejestrowanych w końcu **grudnia 2013 r.** w Powiatowym Urzędzie Pracy w Tczewie wyniosła **5490** osób i jest wyższa o 181 osób, tj. o 3,4% w porównaniu z analogicznym okresem roku ubiegłego.

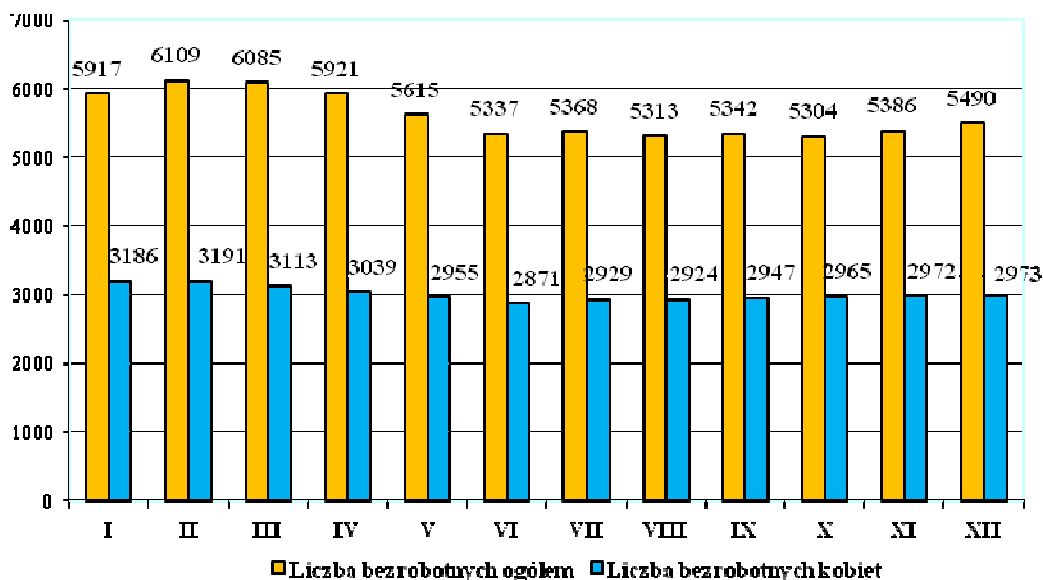


**Liczba osób bezrobotnych  
stan w końcu grudnia 2012 r. - 2013 r.**



Źródło: Opracowanie własne na podstawie badań statystycznych rynku pracy MPiPS-01

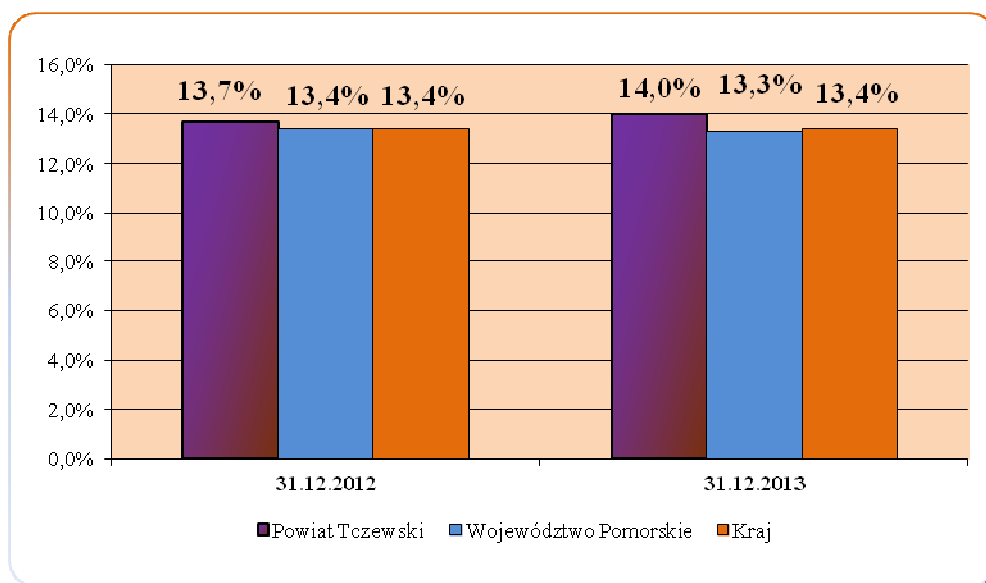
**Liczba osób bezrobotnych  
stan w końcu każdego miesiąca 2013 r.**



Źródło: Opracowanie własne na podstawie badań statystycznych rynku pracy MPiPS-01

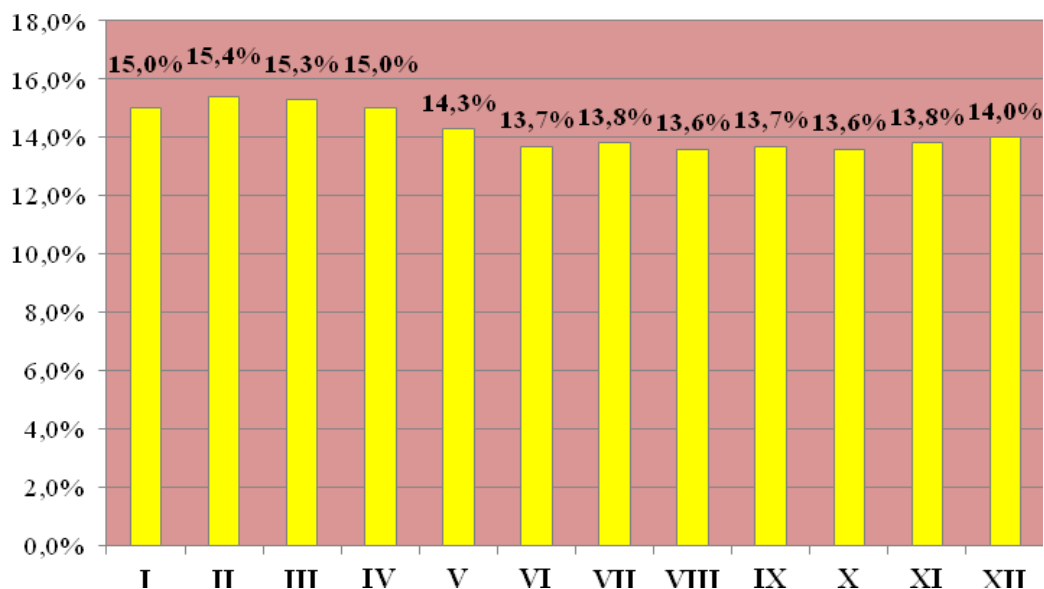


**Stopa bezrobocia  
w powiecie, województwie i kraju  
stan w końcu grudnia 2012 r. - 2013 r.**



*Źródło: Opracowanie własne na podstawie danych GUS*

Wskaźnik stopy bezrobocia na koniec grudnia 2013 r. wyniósł - **14,0%** i w porównaniu do roku poprzedniego zwiększył się o 0,3 punkta procentowego (w województwie pomorskim wyniósł - 13,3%, natomiast w kraju - 13,4%). Zmiany wysokości stóp bezrobocia w poszczególnych miesiącach obrazuje poniższy wykres:



*Źródło: Opracowanie własne na podstawie danych GUS*

W ciągu 12 miesięcy zarejestrowało się **8718** osób. Większość noworejestrujących się bezrobotnych stanowiły osoby poprzednio pracujące (84,7%), a także osoby rejestrujące się po raz kolejny (82,0%). Najwięcej osób bezrobotnych rejestrowało się w miesiącach: styczeń - kwiecień, lipiec oraz wrzesień - październik 2013 r.

**Napływ do ewidencji osób bezrobotnych  
w poszczególnych kwartałach 2013 r.**

<b>Kwartał</b>	<b>Liczba zarejestrowanych ogółem</b>	<b>W tym kobiet</b>
<b>I</b>	<b>2577</b>	1149
<b>II</b>	<b>1924</b>	949
<b>III</b>	<b>2125</b>	1133
<b>IV</b>	<b>2092</b>	978
<b>Ogółem:</b>	<b>8718</b>	<b>4209</b>

*Źródło: Opracowanie własne na podstawie badań statystycznych  
rynku pracy MPiPS-01*

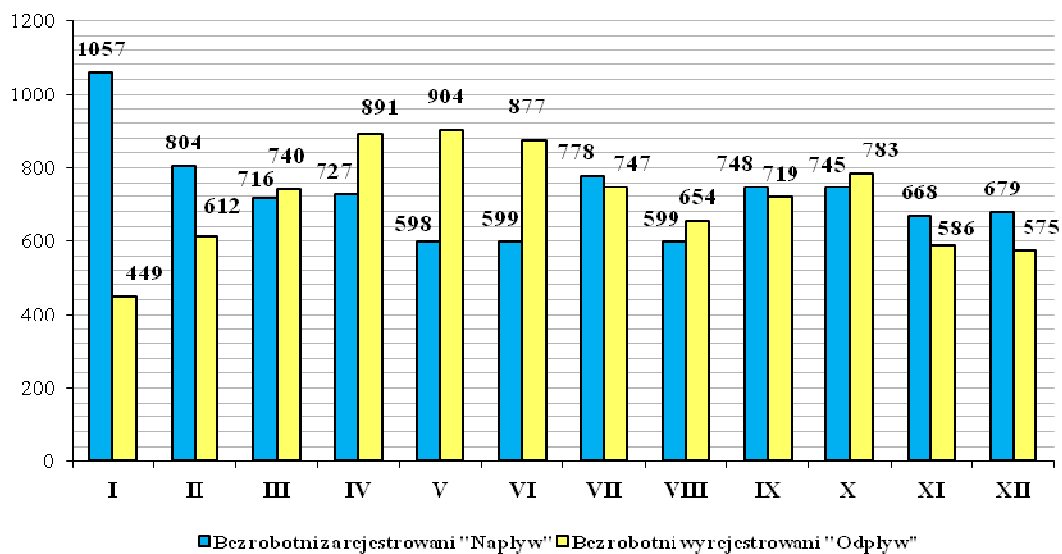
Z ewidencji osób bezrobotnych wyłączono ogółem **8537** osób. Główne przyczyny wyłączenia z rejestru bezrobotnych to podjęcia pracy - **3834** osoby oraz niepotwierdzenia gotowości do pracy - **2434** osób. Z poniższej tabeli wynika, że najczęściej wyłączeń bezrobotnych z ewidencji przypada na II i III kwartał 2013 r.

**Odływ z ewidencji osób bezrobotnych  
w poszczególnych kwartałach 2013 r.**

<b>Kwartał</b>	<b>Liczba wyrejestrowanych ogółem</b>	<b>W tym kobiet</b>
<b>I</b>	<b>1801</b>	957
<b>II</b>	<b>2672</b>	1191
<b>III</b>	<b>2120</b>	1057
<b>IV</b>	<b>1944</b>	952
<b>Ogółem:</b>	<b>8537</b>	<b>4157</b>

*Źródło: Opracowanie własne na podstawie badań statystycznych  
rynku pracy MPiPS-01*

### Napływ i odpływ z ewidencji osób bezrobotnych w poszczególnych miesiącach 2013 r.



Źródło: Opracowanie własne na podstawie badań statystycznych  
rynku pracy MPiPS-01

## II. WYBRANE KATEGORIE BEZROBOTNYCH

Podstawowe dane o strukturze bezrobocia na koniec grudnia 2013 r. zawarto w poniższej tabeli:

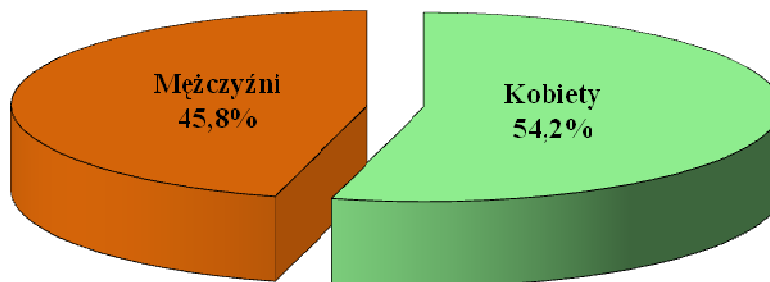
Wyszczególnienie	31.12.2013	Udział %
<b>Bezrobotni ogółem</b>	<b>5490</b>	100
Kobiety	2973	54,2
Mężczyźni	2517	45,8
Poprzednio pracujące	4720	86,0
Dotychczas niepracujące	770	14,0
Zamieszkali na wsi	2162	39,4
Z prawem do zasiłku	773	14,1
Do 25 roku życia	1148	20,9
Powyżej 50 roku życia	1301	23,7
Długotrwale bezrobotni	2413	44,0
Bez kwalifikacji zawodowych	1802	32,8
Niepełnosprawni	330	6,0

Źródło: Opracowanie własne na podstawie badań statystycznych  
rynku pracy MPiPS-01

### → Bezrobotne kobiety

Liczba bezrobotnych kobiet w końcu grudnia 2013 r. wyniosła **2973** osoby. Bezrobotne kobiety dominowały w następujących kategoriach bezrobotnych: dotychczas niepracujące (66,4%), długotrwale bezrobotne (62,2%), bez doświadczenia zawodowego (66,2%) oraz bez kwalifikacji zawodowych (60,2%).

**Bezrobotni według płci  
stan w końcu grudnia 2013 r.**



*Źródło: Opracowanie własne na podstawie badań statystycznych rynku pracy MPiPS-01*

### → Bezrobotni będący w szczególnej sytuacji na rynku pracy

Ustawa z dnia 20 kwietnia 2004 r. o promocji zatrudnienia i instytucjach rynku pracy określiła kategorię „osób będących w szczególnej sytuacji na rynku pracy”. Do osób tych zaliczono m.in. następujące grupy: bezrobotnych do 25 roku życia, bezrobotnych powyżej 50 roku życia, długotrwale bezrobotnych, bezrobotnych bez kwalifikacji zawodowych, bezrobotnych niepełnosprawnych.

#### • **Bezrobotni do 25 roku życia**

Największy poziom rejestracji tej grupy osób bezrobotnych przypada na miesiące maj - sierpień co wiąże się ze wzmożoną rejestracją w tych miesiącach absolwentów szkół ponadpodstawowych. W całym 2013 r. zarejestrowało się **2565** osób, co stanowiło 29,4% napływu rocznego. Na koniec grudnia liczba bezrobotnych do 25 roku życia wynosiła **1148** osób, tj. 20,9% ogółu bezrobotnych.

#### • **Bezrobotni powyżej 50 roku życia**

W końcu grudnia zarejestrowanych było **1301** osób bezrobotnych powyżej 50 roku życia, które stanowiły **23,7%** ogółu bezrobotnych. Wśród osób powyżej 50 roku życia dominują osoby z wykształceniem gimnazjalnym i poniżej - **38,7%** tej populacji bezrobotnych oraz z wykształceniem zasadniczym zawodowym - **38,8%**.

#### • **Długotrwale bezrobotni**

Liczba **długotrwale bezrobotnych**, tj. bezrobotnych pozostających w rejestrze powiatowego urzędu pracy łącznie przez okres ponad 12 miesięcy w okresie ostatnich 2 lat, z wyłączeniem okresów odbywania stażu i przygotowania zawodowego dorosłych, w końcu grudnia wynosiła **2413** osób, tj. **44,0%** w ogólnej liczbie bezrobotnych.

### • **Bezrobotni bez kwalifikacji zawodowych**

Wśród zarejestrowanych bezrobotnych nieposiadających kwalifikacji do wykonywania jakiegokolwiek zawodu poświadczonego dyplomem, świadectwem, zaświadczeniem instytucji szkoleniowej lub innym dokumentem uprawniającym do wykonywania zawodu były **1802** osoby, tj. 32,8% ogółu bezrobotnych.

### • **Bezrobotni niepełnosprawni**

W końcu grudnia zarejestrowanych było **330** osób bezrobotnych niepełnosprawnych, w tym 169 kobiet, a udział ich w ogólnej liczbie bezrobotnych wynosił **6,0%**. Bezrobotni niepełnosprawni to najczęściej osoby z lekkim stopniem niepełnosprawności.

Wśród osób bezrobotnych niepełnosprawnych dominują osoby z wykształceniem zasadniczym zawodowym - **43,3%** tej populacji bezrobotnych oraz z wykształceniem gimnazjalnym i poniżej - **31,5%**.

Ponadto **24** osoby niepełnosprawne zarejestrowane były jako osoby poszukujące pracy.

### → **Bezrobotni z prawem do zasiłku**

W ewidencji urzędu pracy zarejestrowane były **773** osoby bezrobotne z prawem do zasiłku, które stanowiły 14,1% ogółu bezrobotnych.

### → **Bezrobotni zwolnieni z przyczyn dotyczących zakładu pracy**

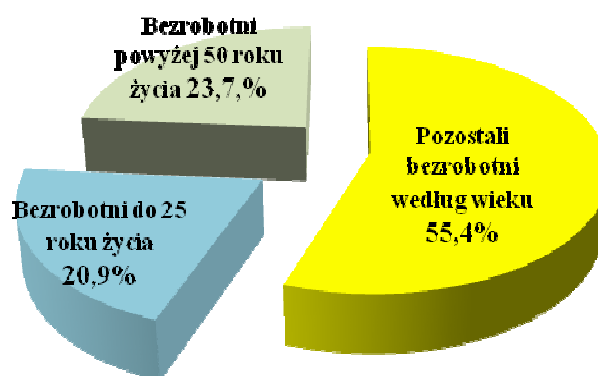
Z przyczyn dotyczących zakładu pracy liczba zarejestrowanych osób w końcu grudnia wynosiła **250** osób, tj. 4,6% ogółu bezrobotnych.

### → **Bezrobotni według wieku**

Wśród ogółu bezrobotnych zarejestrowanych w urzędzie pracy najliczniejsza grupa to osoby w wieku 25 - 34 lat. Stanowiły one **28,0%** ogółu bezrobotnych. Na drugim miejscu pod względem liczebności znalazła się grupa bezrobotnych w przedziale wiekowym 18 - 24 lat tj. **20,9%**.

**Bezrobotni według wieku  
stan w końcu grudnia 2013 r.**

Wyszczególnienie	31.12.2013	
	Osoby	Struktura w %
<b>Ogółem</b>	<b>5490</b>	<b>100</b>
do 24 lat	<b>1148</b>	<b>20,9</b>
25-34 lata	<b>1539</b>	<b>28,0</b>
35-44 lata	<b>1069</b>	<b>19,5</b>
45-54 lata	<b>987</b>	<b>18,0</b>
55-59 lat	<b>572</b>	<b>10,4</b>
60 lat i więcej	<b>175</b>	<b>3,2</b>



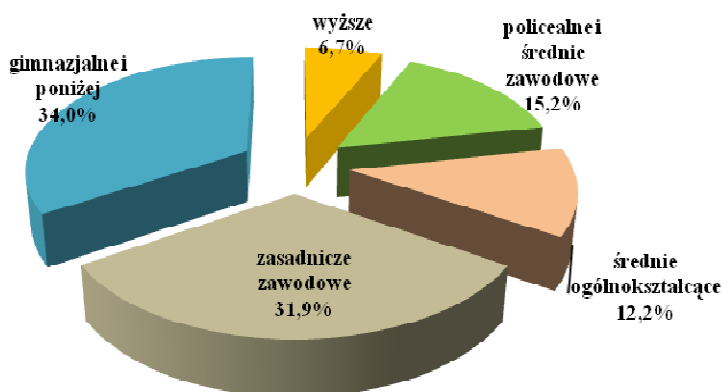
Źródło: Opracowanie własne na podstawie badań statystycznych rynku pracy MPiPS-01

### → Bezrobotni według poziomu wykształcenia

Charakterystyczną, niekorzystną cechą bezrobocia pozostaje również niski poziom wykształcenia osób bezrobotnych, co w zasadniczy sposób decyduje o ich szansach na znalezienie zatrudnienia.

Najliczniejszą grupę bezrobotnych - **65,9%** stanowiły osoby o wykształceniu zasadniczym zawodowym oraz gimnazjalnym i poniżej.

**Bezrobotni według poziomu wykształcenia  
stan w końcu grudnia 2013 r.**



Wyszczególnienie	31.12.2013	
	Osoby	Struktura w %
<b>Ogółem</b>	<b>5490</b>	<b>100</b>
Wyższe	370	6,7
Policjalne i średnie zawodowe	832	15,2
Średnie ogólnokształcące	668	12,2
Zasadnicze zawodowe	1755	31,9
Gimnazjalne i poniżej	1865	34,0

Źródło: Opracowanie własne na podstawie badań statystycznych rynku pracy MPiPS-01

### → Bezrobotni według stażu pracy

Ze względu na staż pracy najliczniejszą grupę bezrobotnych w końcu grudnia stanowiły osoby, które przepracowały 1-5 lat - **1349** osób. Bez stażu pracy liczba bezrobotnych wyniosła **770** osób.

**Bezrobotni według stażu pracy  
stan w końcu grudnia 2013 r.**

Wyszczególnienie	31.12.2013	
	Osoby	Struktura w %
<b>Ogółem</b>	<b>5490</b>	<b>100</b>
do 1 roku	812	14,8
1-5	1349	24,6
5-10	812	14,8
10-20	865	15,7
20-30	624	11,4
30 lat i więcej	258	4,7
bez stażu	770	14,0

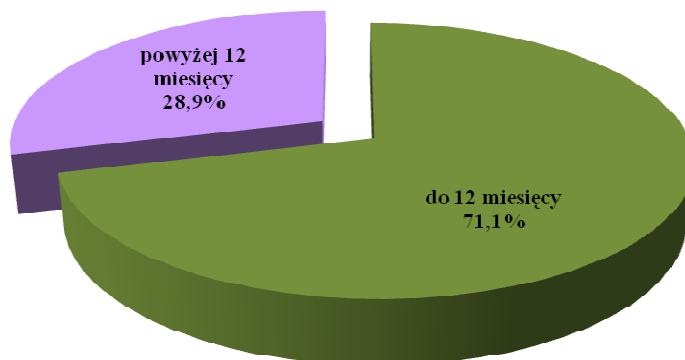
Źródło: Opracowanie własne na podstawie badań statystycznych rynku pracy MPiPS-01

### → Bezrobotni według czasu pozostawania bez pracy

W końcu grudnia zarejestrowanych było **1589** osób pozostających bez pracy powyżej roku, tj. **28,9%** ogółu bezrobotnych. Najwyższy udział pozostających bez pracy powyżej 12-tu miesięcy występuje wśród bezrobotnych w wieku 25-34 lat.

**Bezrobotni według czasu pozostawania bez pracy w miesiącach stan w końcu grudnia 2013 r.**

Wyszczególnienie	31.12.2013	
	Osoby	Struktura w %
<b>Ogółem</b>	<b>5490</b>	<b>100</b>
do 1 miesiąca	559	10,2
1-3 miesięcy	1093	19,9
3-6 miesięcy	1067	19,4
6-12 miesięcy	1182	21,5
12-24 miesięcy	844	15,4
pow. 24 miesięcy	745	13,6



*Źródło: Opracowanie własne na podstawie badań statystycznych rynku pracy MPiPS-01*

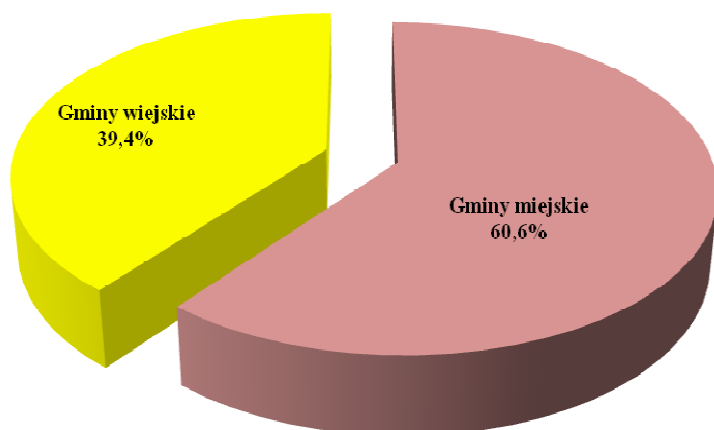
### → Bezrobotni według miejsca zamieszkania

Osoby bezrobotne zamieszkałe na terenach wiejskich w powiecie tczewskim znajdują się w trudniejszej sytuacji, aniżeli mieszkańcy miast. Na terenach wiejskich działa mniej zakładów pracy, jest często słabsza infrastruktura techniczna.

W końcu grudnia 2013 r. liczba zarejestrowanych bezrobotnych zamieszkałych na wsi wyniosła **2162** osoby. Stanowili oni **39,4%** ogółu bezrobotnych. W populacji osób bezrobotnych mieszkających na wsi:

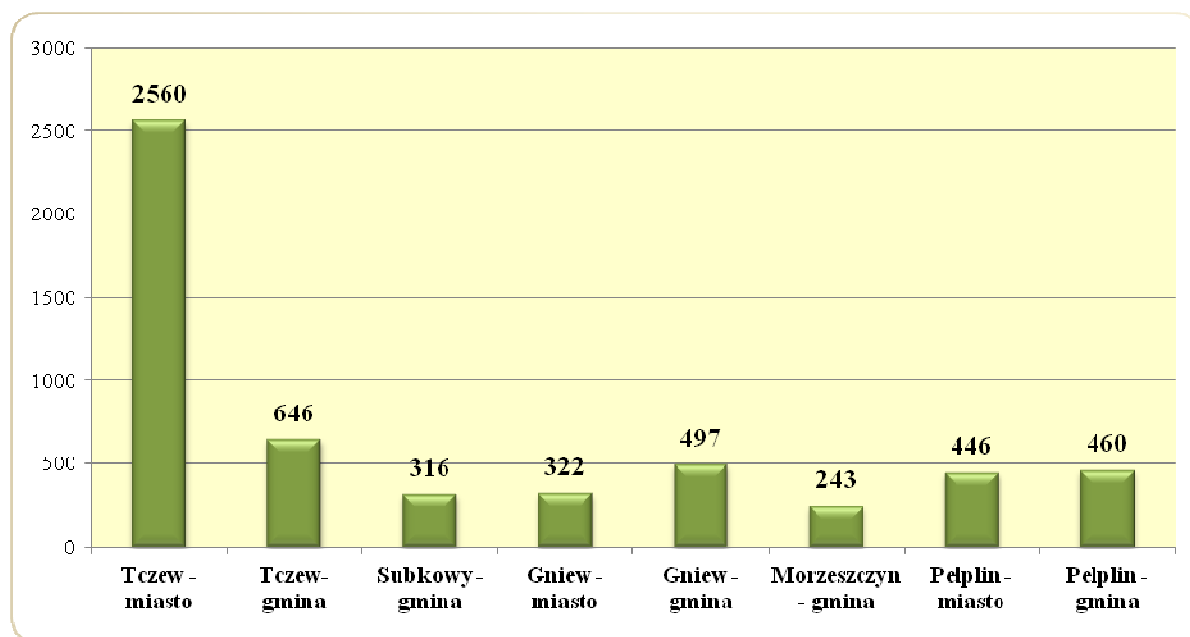
- 1165 osób to bezrobotne kobiety (53,9%),
- 271 osób posiadało prawo do zasiłku (12,5%).

**Bezrobocie w miastach i gminach powiatu tczewskiego w procentach (%) stan w końcu grudnia 2013 r.**



*Źródło: Opracowanie własne na podstawie badań statystycznych rynku pracy MPiPS-01*

**Bezrobocie w miastach i gminach  
powiatu tczewskiego  
stan w końcu grudnia 2013 r.**



*Źródło: Opracowanie własne na podstawie badań statystycznych  
rynku pracy MPiPS-01*

**→ Bezrobotni według grup zawodów i specjalności**

Według średnich grup zawodów, spośród 5490 osób bezrobotnych zarejestrowanych w powiatowym urzędzie pracy w końcu grudnia 2013 r. najliczniejszą grupą zawodów była „grupa sprzedawców”. Do grupy tej zaliczono **676** bezrobotnych, tj. **12,3%** ogółu zarejestrowanych bezrobotnych.

Drugą pod względem liczebności grupą była populacja bezrobotnych nie posiadających zawodu, tzw. „grupa bez zawodu”. Było ich w końcu grudnia 2013 r. - **589** osób, tj. **10,7%** ogółu bezrobotnych.

**Ranking 10 zawodów i specjalności  
według malejącej liczby zarejestrowanych bezrobotnych  
stan w końcu grudnia 2013 r.**

Zawody i specjalności	Liczba bezrobotnych ogółem stan w końcu grudnia 2013 r.
Sprzedawca	676
Bez zawodu	589
Monter podzespołów i zespołów elektronicznych	254
Robotnik budowlany	217
Murarz	123
Sprzątaczką biurowa	118
Kucharz	82
Robotnik gospodarczy	79
Ślusarz	79
Robotnik drogowy	76

*Źródło: Opracowanie własne na podstawie  
załącznik 3 do sprawozdania MPiPS-01*



### → Bezrobotni według Polskiej Klasyfikacji Działalności

Na koniec grudnia populacja bezrobotnych, którzy pracowali przed zarejestrowaniem się w urzędzie pracy wynosiła **4720** osób, tj. 86,0% ogółu bezrobotnych.

Bezrobotni według  
rodzaju działalności  
ostatniego miejsca pracy (PKD)  
(wybrane sekcje)  
stan w końcu grudnia 2013 r.



*Źródło: Opracowanie własne na podstawie załącznik 2 do sprawozdania MPiPS-01*

### → Osoby poszukujące pracy

W powiatowym urzędzie pracy, poza ewidencją bezrobotnych zarejestrowane były w końcu grudnia 2013 r. - **52** osoby poszukujące pracy (w tym 23 kobiety).

### III. FORMALNA OBSŁUGA OSÓB

W roku 2013 w Powiatowym Urzędzie Pracy w Tczewie, w zakresie obsługi formalnej, wydano łącznie ponad:

- **22,1 tys.** decyzji administracyjnych dotyczących między innymi przyznania lub utraty statusu osoby bezrobotnej, przyznania lub utraty prawa do zasiłku dla bezrobotnych oraz stypendium, co daje w miesiącu średnio **1849** decyzji administracyjnych,
- **14,5 tys.** zaświadczeń potwierdzających status prawny osób zarejestrowanych na potrzeby różnych instytucji, tj. sądów, ośrodków pomocy społecznej, urzędów, policji itp.,
- **1,3 tys.** informacji podatkowych PIT - 11 dla potrzeb rozliczenia podatku dochodowego od osób fizycznych.

W okresie od stycznia do grudnia na ogólną liczbę ponad 22,1 tys. wydanych decyzji administracyjnych wpłynęło **101** odwołań, z tego:

- **62** - rozpatrzono we własnym zakresie,
- **39** - przekazano do rozpatrzenia przez organ II instancji, z czego tylko 4 zostały uchylone.

W ciągu całego 2013 r. dokonano:

- **9928** - zgłoszeń do ubezpieczenia zdrowotnego,
- **3256** - zgłoszeń do ubezpieczenia społecznego lub społecznego i zdrowotnego,
- **4677** - zgłoszeń członków rodzin do ubezpieczenia zdrowotnego,
- **13232** - wyrejestrowań z ubezpieczeń,
- **658** - zmian danych identyfikacyjnych.



Źródło: Powiatowy Urząd Pracy w Tczewie

W 2013 r. urząd wypłacał zasiłki transferowe dla osób poszukujących pracy. Zasiłek przyznawany jest w kraju Unii Europejskiej oraz Europejskiego Obszaru Gospodarczego i na wniosek osoby, transferowany do kraju, do którego poszukujący pracy udaje się w celu poszukiwania zatrudnienia. Maksymalny okres pobierania transferu wynosi 3 miesiące. Z prawa do transferu zasiłku z krajów UE/EOG do Polski skorzystało łącznie **10** osób m.in. z takich krajów jak: Niemcy, Irlandia, Anglia, Islandia i Norwegia.

Wnioski o przyznanie prawa do świadczeń z tytułu bezrobocia po zakończonej pracy w kraju UE/EOG złożyło **70** osób bezrobotnych, z czego **23** osoby uzyskały prawo do zasiłku dla bezrobotnych.



Powiatowy Urząd Pracy w Tczewie uruchomił Samorządową Elektroniczną Platformę Informacyjną - **SEPI**. System SEPI to rozwiązanie informatyczne umożliwiające podmiotom administracji samorządowej bezpieczny i szybki dostęp do niezbędnych informacji.

Wdrożenie systemu umożliwiło elektroniczną dwukierunkową wymianę danych pomiędzy Powiatowym Urzędem Pracy w Tczewie, a m.in. z Ośrodkami Pomocy Społecznej, Policją, Komornikami Sądowymi, które wystosowując wniosek mają możliwość uzyskania informacji na temat osób bezrobotnych, w szczególności okresu pozostawania w ewidencji PUP, otrzymywanych świadczeń oraz przebiegu aktywizacji zawodowej, przedłożonych propozycji pracy lub innych usług rynku pracy.



Powiatowy Urząd Pracy w Tczewie, wychodząc naprzeciw potrzebom i oczekiwaniom osób korzystających z usług Urzędu Pracy, wprowadził usługę polegającą na możliwości zgłoszenia przez klienta wniosku o wydanie zaświadczenia telefonicznie. Wprowadzona innowacja pozwala na złożenie wniosku o wydanie zaświadczenia za pośrednictwem ogólnodostępnych środków przekazu takich jak telefon lub poczta elektroniczna.

Jest to wygodna forma kontaktu, która pozwala klientom zaoszczędzić czas oraz usprawnia cały proces wydawania zaświadczeń. Dzięki wprowadzonej metodzie klient nie musi oczekiwać w Urzędzie Pracy na wystawienie zaświadczenia, a jedynie zgłasza się po odbiór przygotowanego już wcześniej dokumentu. Wydanie zaświadczenia następuje po weryfikacji danych, w związku z tym wymagane jest posiadanie przez klienta dokumentu tożsamości przy odbiorze zaświadczenia.

W okresie od stycznia do grudnia 2013 r. wydano:

- **14,5 tys.** zaświadczeń potwierdzających status prawny osób zarejestrowanych na potrzeby różnych instytucji, tj. sądów, ośrodków pomocy społecznej, urzędów, policji itp.,
  - z czego **5,3 tys.** zaświadczeń wydano za pomocą Samorządowej Elektronicznej Platformy Informacyjnej - SEPI.



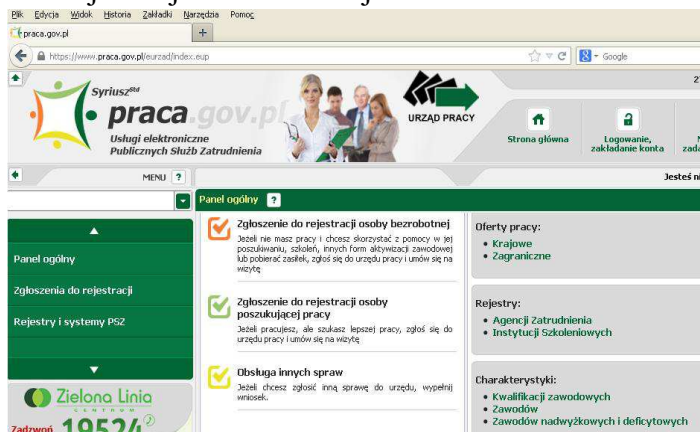
Rejestracja przez internet

Od dnia 27.05.2013 r. zgodnie z Rozporządzeniem Ministra Pracy i Polityki Społecznej z dnia 12 listopada 2012 r. istnieje możliwość dokonania REJESTRACJI PRZEZ INTERNET na stronie internetowej: [www.praca.gov.pl](http://www.praca.gov.pl).

Mieszkańcy z terenu powiatu tczewskiego mogą skorzystać z powyższej usługi na dwa sposoby:

- **pełna rejestracja** - nie wymaga wizyty w urzędzie, wypełniony wniosek wraz z załącznikami należy podpisać bezpiecznym podpisem elektronicznym weryfikowanym za pomocą ważnego kwalifikowanego certyfikatu lub podpisem potwierdzonym profilem zaufanym ePUAP,
- **zgłoszenie do rejestracji w powiatowym urzędzie pracy** - dokumenty wymagane do rejestracji należy dostarczyć podczas wizyty w powiatowym urzędzie pracy.

Rejestracja przez Internet daje naszemu klientowi możliwość wyznaczenia konkretnej daty i godziny wizyty w urzędzie bez oczekiwania w kolejce i skraca niewątpliwie czas obsługi. W Powiatowym Urzędzie Pracy w Tczewie zostały przygotowane dwa stanowiska dla osób chcących skorzystać z rejestracji elektronicznej.

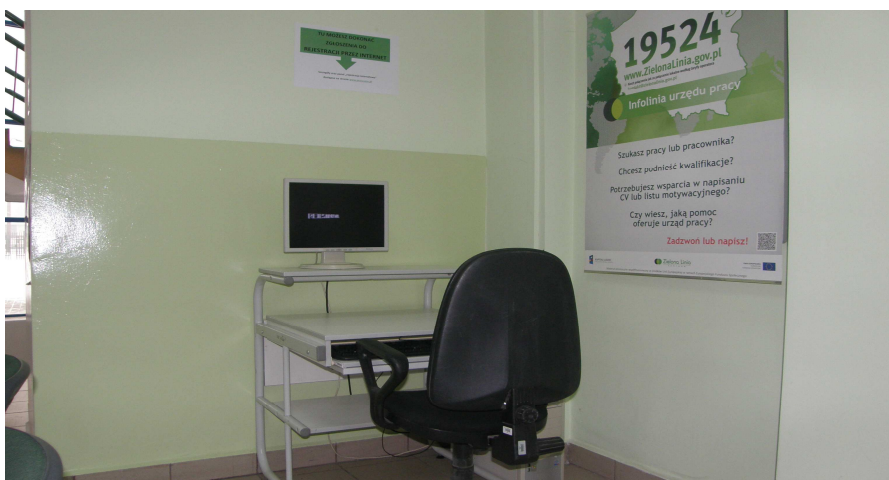


Źródło: Powiatowy Urząd Pracy w Tczewie



Do dyspozycji klientów korzystających z usług Powiatowego Urzędu Pracy w Tczewie zostało oddane **stanowisko komputerowe**. Sprzęt ten przeznaczony jest do internetowej rejestracji dla osób bezrobotnych i poszukujących pracy. Działanie to ma na celu zachęcenie klientów PUP do korzystania z usług Rejestracji przez Internet oraz usprawnienie działalności Urzędu w obszarze obsługi klientów.

W okresie od 27.05.2013 r. do 31.12.2013 r. ze zgłoszenia do rejestracji przez Internet skorzystało łącznie **325** osób, natomiast pełnej rejestracji przez Internet dokonało **6** osób.



Źródło: Powiatowy Urząd Pracy w Tczewie

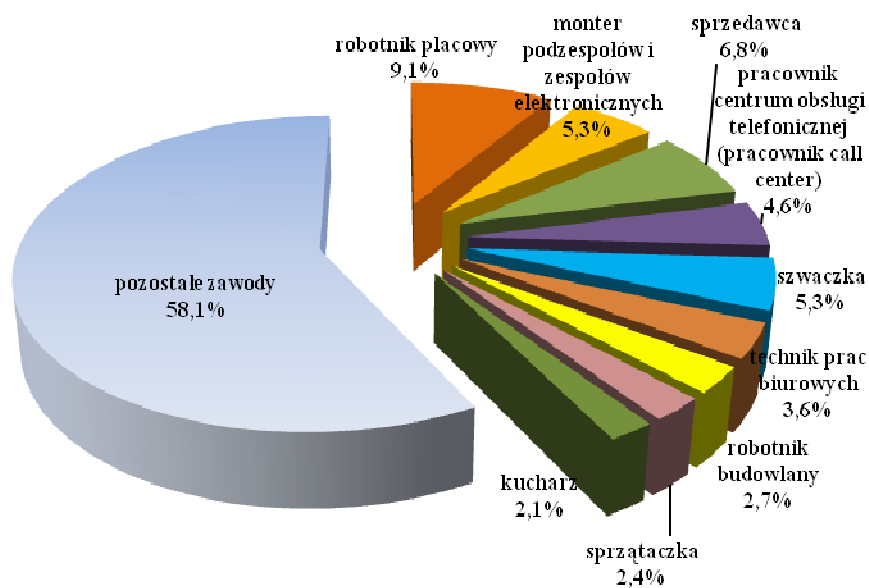
#### IV. CENTRUM AKTYWIZACJI ZAWODOWEJ

##### 1) USŁUGI RYNKU PRACY

###### → Pośrednictwo pracy

Łącznie w okresie od stycznia do grudnia 2013 r. pracodawcy zgłosili do urzędu pracy **3403** wolne miejsca pracy i aktywizacji zawodowej. Z ogólnej liczby zgłoszonych wolnych miejsc pracy i aktywizacji zawodowej - **760** to miejsca pracy subsydiowanej (prace interwencyjne, staże oraz prace społecznie użyteczne).

**Struktura ofert pracy  
według najczęściej reprezentowanych grup zawodowych  
zgłoszonych w 2013 r.**



Źródło: Opracowanie własne na podstawie badań statystycznych rynku pracy MPiPS-01

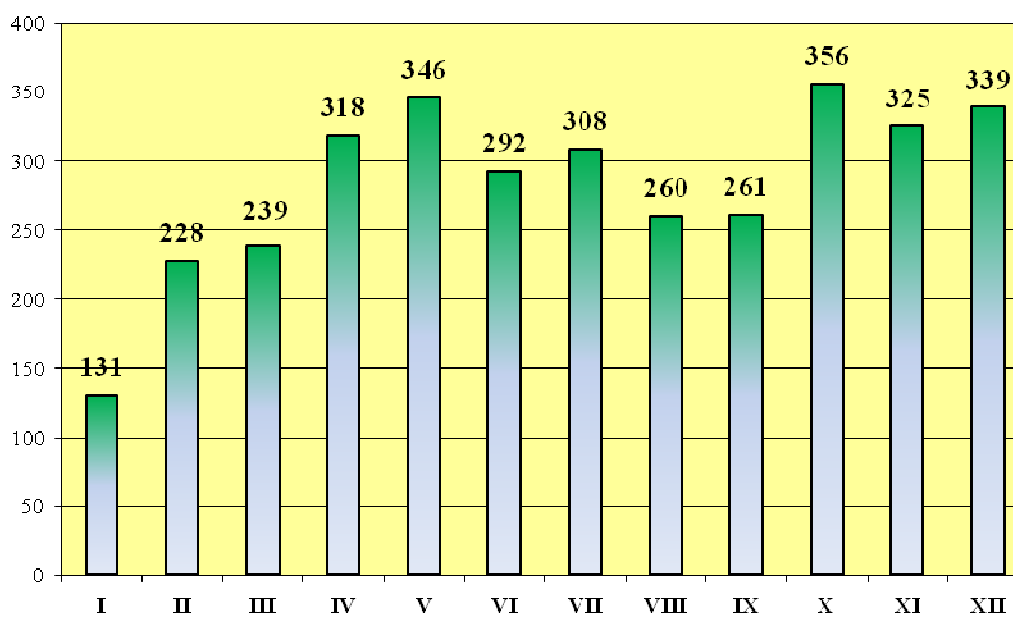
Wszystkie oferty pracy zgłaszane do urzędu są rejestrowane w komputerowej bazie danych i udostępniane wszystkim zainteresowanym w urzędzie na tablicach informacyjnych w formie tradycyjnej oraz emitowane są także w infokioskach i zamontowanych specjalnie w tym celu monitorach LCD. Na bieżąco oferty pracy są publikowane na stronie Urzędu: [www.puptczew.pl](http://www.puptczew.pl), na stronach Ministerstwa Pracy i Polityki Społecznej: [www.psz.praca.gov.pl](http://www.psz.praca.gov.pl), [www.zielonalinia.gov.pl](http://www.zielonalinia.gov.pl) oraz na lokalnych stronach m.in. [www.tcz.pl](http://www.tcz.pl).

Ponadto oferty pracy przekazywane są do Punktu Pośrednictwa Pracy OHP w Tczewie i Pelplinie, Młodzieżowym Centrum Kariery OHP w Gniewie, Forum Inicjatyw Społecznych w Tczewie, Akademickiego Biura Karier Gdańskiej Wyższej Szkoły Humanistycznej, Wyższej Szkoły Administracji i Biznesu oraz do Miejskiego Ośrodka Pomocy Społecznej w Tczewie i Pelplinie. Dodatkowo oferty są emitowane w mediach - w Dzienniku Bałtyckim oraz Radiu Głos w Pelplinie.





**Wolne miejsca pracy i aktywizacji zawodowej  
zgłoszone  
w poszczególnych miesiącach 2013 r.**



*Źródło: Opracowanie własne na podstawie badań statystycznych  
rynku pracy MPiPS-01*

**Ogółem zgłoszono  
3403  
wolne miejsca pracy  
i aktywizacji  
zawodowej**

Jak wynika z powyższego wykresu najmniej ofert wpłynęło w styczniu. Styczeń jest miesiącem, w którym pracodawcy dokonują podsumowań oraz bilansów rocznych. Jest to również okres, w którym firmy usługowe, budowlane, transportowe czy inne, pozyskują nowych kontrahentów i negocjują nowe kontrakty i zlecenia.

Z rozmów przeprowadzonych z pracodawcami przez pośrednika pracy zajmującego się marketingiem usług świadczonych przez urząd pracy wynika, że większość przedsiębiorstw oczekuje nowych zleceń lub też czeka na ustabilizowanie się warunków pogodowych (głównie w budownictwie). Część pracodawców oczekuje również na uruchomienie przez urząd pracy środków na poszczególne formy wsparcia tj. staże, prace interwencyjne czy też dofinansowanie kosztów wyposażenia i doposażenia stanowiska pracy.

Dobry okres posiadanych przez urząd ofert pracy przypadł na miesiące kwiecień - lipiec. W okresie tym przeważały oferty pracy dla osób w branży usługowej, gastronomicznej, produkcyjnej i transportowej, m.in. na takie stanowiska jak: brukarz, murarz, fryzjer, kierowca, krawcowa, kucharz, pomoc kuchenna, pokojowa, pracownik produkcji, sprzedawca. Na tak dużą liczbę ofert miał wpływ między innymi wzrost liczby ofert pracy subsydiowanej (prace interwencyjne, prace społecznie użyteczne i staże).

W miesiącach od października do grudnia zanotowaliśmy sporą liczbę ofert pracy zgłaszanych do urzędu wynoszącą średnio miesięcznie ok. **340** ofert. Wśród stanowisk na jakie poszukiwali pracowników pracodawcy były m.in. takie jak: szwaczka, pracownik ogólnobudowlany, szlifierz, sprzedawca, zbrojarz-cieśla, spawacz. Jest to jak do tej pory niespotykane zjawisko, ponieważ w latach poprzednich urząd dysponował pod koniec roku ofertami nie przekraczającymi miesięcznie liczby 200 ofert. Powyższa sytuacja wskazywałaby na to, że tzw. ogłoszony w mediach kryzys, ustępuje, a pracodawcy są chętniejsi, by zatrudniać nowe osoby przy współpracy urzędu pracy. I to może mieć wpływ się na zwiększoną liczbę ofert pracy.



W okresie od stycznia do grudnia 2013 r. Powiatowy Urząd Pracy w Tczewie nawiązał współpracę z **271** nowymi pracodawcami.

Organizacja **giełd pracy** stwarza możliwość bezpośredniego kontaktu pracodawcy z grupą osób poszukujących pracy o określonych przez pracodawcę umiejętnościach zawodowych. PUP w Tczewie od wielu lat stosuje tę formę łączności pomiędzy kandydatem do pracy a pracodawcą. Organizacja giełd pracy spotyka się z dużym zainteresowaniem pracodawców, którym odpowiada taki sposób rekrutacji osób do pracy.

W całym 2013 r. zorganizowano na życzenie pracodawców **24** giełdy pracy, w których udział wzięło **342** uczestników. Dotyczyły one m.in. następujących stanowisk: operator produkcji, opiekun osoby starszej, kierowca kat. C+E, magazynier, monter płyt kartonowo-gipsowych, technik serwisu turbin wiatrowych, tapicer, sprzedawca, szwaczka, sprzątaczką, serwisant maszyn rolniczych, robotnik placowy, pracownik obsługi klienta, pracownik ochrony i pracownik ogólnobudowlany.

W giełdach pracy uczestniczyli przedstawiciele następujących firm:

- Adecco Poland Sp. z o.o. - Gdańsk,
- Amatech Jarosław Poznański - Czarlin,
- Amlux Sp. z o.o. - Gdańsk,
- AmRest Sp. z o.o. - Wrocław,
- APD Piotr Partyka - Nowy Staw,
- Effect Glass S.A. - Kielce,
- Global Sp. z o.o. - Gdynia,
- Gregor S.A. - Pszczółki,
- Indywidualna Praktyka Pielęgniarska Barbara Kwiatek - Tczew,
- Job Impulse Polska Sp. z o.o. - Poznań,
- Kolchin Sp. z o.o. - Malbork,
- Netto Sp. z o.o. - Kobyłanki,
- P.H.U. Jtrans - Bud Łukasz Jęczmień - Tczew,
- P.P.H.U. Tomasz Nowicki - Kartuzy,
- Polskie Agencje Ochrony S.A. - Warszawa,
- Zakład Usług Gospodarczych „Antema” - Jelenia Góra.



**Zielona Linia**  
CENTRUM

Centrum Informacyjno-Konsultacyjne  
Służba Zatrudnienia

Od 2010 r. PUP w Tczewie uczestniczy w projekcie pn. „Zielona Linia”. Inicjatorem projektu było Centrum Zasobów Ludzkich, jednostka podległa Ministerstwu Pracy i Polityki Społecznej. Misją projektu jest stworzenie nowej jakości w relacjach z osobami bezrobotnymi i poszukującymi pracy oraz pracodawcami poszukującymi pracowników. Celem projektu jest zaś polepszenie dostępności usług urzędów pracy oraz modernizacji tych usług - tak, aby osoby zainteresowane mogły szybko i sprawnie uzyskać do nich dostęp z wykorzystaniem technicznych środków komunikacji. Konsultanci Zielonej Linii udzielą informacji na temat usług rynku pracy, świadczeń oraz wsparcia oferowanego przez powiatowy urząd pracy. Odpowiadają na pytania m.in. z zakresu ustawy o promocji zatrudnienia i instytucjach rynku pracy. W tczewskim Urzędzie zostało utworzone stanowisko dla konsultanta Zielonej Linii, który odpowiada na pytania osób pragnących uzyskać informacje.

## TARGI PRACY:

Powiatowy Urząd Pracy w Tczewie od wielu lat jest organizatorem i uczestnikiem targów pracy. Możliwość bezpośredniego kontaktu z potencjalnymi pracodawcami sprawia, że targi są skutecznym narzędziem aktywizacji zawodowej osób poszukujących pracy. Organizacja targów pracy umożliwiła osobom zainteresowanym podjęciem lub zmianą dotychczasowej pracy spotkanie z przedstawicielami reprezentującymi różne branże w jednym miejscu.

⇒ W kwietniu w sali Miejskiego Ośrodka Kultury w Pelplinie odbyły się **Targi Pracy** zorganizowane przez Punkt Pośrednictwa Pracy w Pelplinie, w których uczestniczył pośrednik pracy oraz doradca zawodowy PUP w Tczewie. Swoje oferty przedstawiły także inne agencje zatrudnienia, jednostki szkoleniowe oraz szkoły wyższe. Jedną z agencji zatrudnienia poszukiwała pracowników chętnych do pracy w Holandii. Stanowisko to również cieszyło się dużym zainteresowaniem. Udział w targach pracy wzięły osoby bezrobotne i poszukujące pracy oraz młodzież ucząca się w szkołach średnich na terenie Pelplina.



⇒ W dniu kwietnia Powiatowy Urząd Pracy w Tczewie we współpracy z pozostałymi członkami Gdańskiego Obszaru Metropolitalnego zorganizował **Międzynarodowe Pomorskie Metropolitarne Targi Pracy Edukacji i Przedsiębiorczości w Gdańsku**. Wydarzenie to odbyło się, podobnie jak rok temu, w hali MTG AmberExpo. Powiatowy Urząd Pracy w Tczewie reprezentował pośrednik pracy, który przedstawiał aktualne oferty pracy będące w dyspozycji urzędu. Ponadto aktualne oferty szkoleń oraz wsparcia doradcze przedstawiał doradca zawodowy. Natomiast pośrednik pracy realizujący zadania sieci EURES asystował przy stanowisku pracodawcy norweskiego, przekazywał informacje na temat możliwości podjęcia zatrudnienia w branży ochroniarskiej, utrzymania czystości oraz obsługi hotelowej.



⇒ W maju Powiatowy Urząd Pracy w Malborku zorganizował **IX Malborskie Targi Pracy**. Aktualne oferty pracy Powiatowego Urzędu Pracy w Tczewie prezentowali pośrednicy pracy. Na targach oprócz pracodawców swoje stanowiska miały również agencje zatrudnienia, szkoły wyższe, jednostka wojskowa oraz Wojewódzki Urząd Pracy w Gdańsku.





⇒ W maju doradca zawodowy oraz pośrednik pracy realizujący zadania sieci EURES



uczestniczył w Targach Pracy, Edukacji i Przedsiębiorczości, które odbyły się w hali Sportowo - Widowskowej „Gdynia” w Gdyni. Targi zorganizował Powiatowy Urząd Pracy w Gdyni. Osoby zainteresowane ofertami pracy mogły zapoznać się wolnymi stanowiskami pracy w kraju i za granicą oraz ofertami szkoleń i kursów. Pracownicy Powiatowego Urzędu Pracy w Tczewie prezentowali aktualne oferty pracy będące w dyspozycji urzędu oraz informowali o aktualnej sytuacji na rynku pracy w powiecie

uczestniczył w Targach Pracy, Edukacji i Przedsiębiorczości, które odbyły się w hali Sportowo - Widowskowej „Gdynia” w Gdyni. Targi zorganizował Powiatowy Urząd Pracy w Gdyni. Osoby zainteresowane ofertami pracy mogły zapoznać się wolnymi stanowiskami pracy w kraju i za granicą oraz ofertami szkoleń i kursów. Pracownicy Powiatowego Urzędu Pracy w Tczewie prezentowali aktualne oferty pracy będące w dyspozycji urzędu oraz informowali o aktualnej sytuacji na rynku pracy w powiecie

⇒ W październiku odbyły się **Targi Pracy** pod patronatem Ochotniczych Hufców Pracy w Punkcie Pośrednictwa Pracy w Tczewie. Na spotkaniu aktualne oferty pracy oraz szkoleń przedstawiał pośrednik pracy i doradca zawodowy z Powiatowego Urzędu Pracy w Tczewie. Swoje stanowiska prezentowali również pracodawcy oraz agencje zatrudnienia.



⇒ W listopadzie już po raz piąty Powiatowy Urząd Pracy w Tczewie we współpracy z Wojewódzkim Urzędem Pracy w Gdańsku zorganizował **Pomorski Dzień Przedsiębiorczości IDG** w ramach Światowego Tygodnia Przedsiębiorczości. Urząd pracy reprezentowany był przez doradców zawodowych, pośrednika pracy realizującego zadania sieci EURES oraz pracowników merytorycznych zajmujących się obsługą



jednорazowych środków na podjęcie działalności gospodarczej.

Oprócz PUP w Tczewie swoje stanowiska miały m.in. Starostwo Powiatowe, Urząd Miejski, Zakład Ubezpieczeń Społecznych, Urząd Skarbowy, Urząd Gminy, Urząd Statystyczny, Powiatowe Centrum Informacyjne czy Lokalny Punkt Informacyjny Funduszy Europejskich. Dodatkowymi wystawcami byli przedstawiciele tzw. „Dobrych praktyk”, czyli klienci urzędu pracy, którzy skorzystali ze środków na podjęcie działalności gospodarczej i założyli własne

firmy. Swoje usługi prezentowały następujące podmioty: salon fotograficzny, projektant obuwia, wytwórca bębnow, salon pielęgnacji urody, gabinet masażu, usługi fryzjerskie, kwaciarnia oraz studio tatuażu.

PUP w Tczewie zorganizował konferencję dla pracodawców i przedsiębiorców z terenu powiatu tczewskiego. Tematem konferencji były możliwości skorzystania z dofinansowań na rozwój przedsiębiorstwa.

## → Realizacja zadań z zakresu EURES

**EURES czyli Europejskie Służby Zatrudnienia** to sieć współpracy publicznych służb zatrudnienia i ich partnerów na rynku pracy wspierająca mobilność zawodową mieszkańców na terytorium państw należących do Unii Europejskiej oraz Norwegii, Islandii, Szwajcarii i Liechtensteinu.



Powiatowy Urząd Pracy w Tczewie w ramach sieci EURES w 2013 r. współpracował z Agencjami Zatrudnienia m.in. Kontakt International, Picart Personal, Aterima Med, Socha & Partners, LSJ Agency, HR.PL. Wszystkie agencje legitymowały się wpisem w Krajowym Rejestrze Agencji Zatrudnienia i posiadały certyfikat na prowadzenie agencji zatrudnienia oraz pośrednictwa pracy.

Agencje Zatrudnienia w 2013 r. zgłosiły do urzędu pracy łącznie **51** oferty pracy.

Od stycznia do grudnia 2013 r. przyjęte zostały **402** zagraniczne oferty pracy w ramach sieci EURES. Oferty pochodziły od doradców EURES z Wojewódzkiego Urzędu Pracy w Gdańsku i były dostępne na tablicy ogłoszeń w Powiatowym Urzędzie Pracy w Tczewie oraz na stronach internetowych Wojewódzkiego Urzędu Pracy w Gdańsku ([www.wup.gdansk.pl](http://www.wup.gdansk.pl)) i polskiej stronie sieci EURES ([www.eures.praca.gov.pl](http://www.eures.praca.gov.pl)).

Przekazano także do pracodawców zagranicznych **8** podań o pracę w ramach prowadzonej rekrutacji do pracy w krajach UE/EOG.



Z informacji indywidualnej pośrednika pracy skorzystało **771** osób. Osoby były m.in. informowane o aktualnych ofertach pracy za granicą, warunkach życia i pracy, sposobach rekrutacji, możliwości spotkania się z pracodawcą podczas rekrutacji organizowanych przez Wojewódzki Urząd Pracy w Gdańsku, stronie internetowej sieci EURES, przekazywano również materiały informacyjne (ulotki na temat warunków życia i pracy w krajach UE/EOG, biuletyny zawierające niezbędne informacje o sposobach poszukiwania pracy za granicą, foldery, informatory o bezpiecznych wyjazdach do pracy za granicę za pośrednictwem krajowych agencji zatrudnienia).

W 2013 r. zaobserwowano nieznaczny spadek zainteresowania ofertami pracy za granicą i migracją zarobkową w porównaniu do 2012 roku. Spośród osób zainteresowanych pracą za granicą znaczny odsetek stanowiły osoby niezarejestrowane w powiatowym urzędzie pracy. Kobiety najczęściej poszukiwały pracy przy opiece nad osobami starszymi, chorymi i niepełnosprawnymi, przy zbiorze owoców i warzyw oraz przy prostych pracach produkcyjnych.



Mężczyźni natomiast byli zainteresowani pracą w budownictwie, pracą na produkcji, na stanowiskach stoczniowych oraz w transporcie ciężarowym. Duża część osób poszukujących pracy w krajach UE/EOG nie wykazywała znajomości żadnego języka obcego.



Dzięki współpracy z Wojewódzkim Urzędem Pracy w Gdańsku w 2013 r. Powiatowy Urząd Pracy w Tczewie pozyskał elektroniczny wyświetlacz zagranicznych ofert pracy sieci EURES. Monitor został zamontowany na parterze w okolicy rejestracji dzięki czemu osoby poszukujące zatrudnienia za granicą mają do niego swobodny dostęp. Wyświetla on aktualne oferty pracy pozyskane w ramach sieci EURES przez Wojewódzki Urząd Pracy w Gdańsku. Oferty są prezentowane w przystępny sposób oraz na bieżąco aktualizowane. Oprócz ofert pracy wyświetlane są również informacje o zbliżających się targach pracy, dniach kariery i innych ważnych spotkaniach.



Źródło: Powiatowy Urząd Pracy w Tczewie

### → Zwolnienia z przyczyn dotyczących zakładu pracy (zwolnienia grupowe)

W okresie od stycznia do grudnia 2013 r. - 5 pracodawców dokonało zwolnień z przyczyn dotyczących zakładu pracy:

Nazwa pracodawcy	Liczba osób zwolnionych ogółem	W tym liczba osób zwolnionych z powiatu tczewskiego
<b>DROGERIE ASTER Sp. z o.o. w Gdyni</b>	<b>6</b>	<b>6</b>
<b>PZU S.A. w Warszawie</b>	<b>1</b>	<b>1</b>
<b>DA VINCI Sp. z o.o. w Tczewie</b>	<b>42</b>	<b>42</b>
<b>PELKOM Sp. z o.o. w Pelplinie</b>	<b>16</b>	<b>16</b>
<b>POLBITA Sp. z o.o. w Tczewie</b>	<b>3</b>	<b>3</b>

Źródło: Opracowanie własne na podstawie danych PUP w Tczewie



## → Poradnictwo zawodowe

Poradnictwo zawodowe jest procesem, w którym doradca zawodowy pomaga klientowi w rozpoznaniu istniejących trudności w znalezieniu zatrudnienia, określenia predyspozycji zawodowych, identyfikacji atutów i ograniczeń w odniesieniu do środowiska pracy po to, aby umożliwić realistyczny wybór, zmianę zatrudnienia lub osiągnięcie właściwego dostosowania zawodowego.

Aktywizacją osób bezrobotnych w ramach poradnictwa zawodowego zajmowało się **5** doradców zawodowych w formie:

- ✓ porad indywidualnych i grupowych
- ✓ indywidualnej informacji zawodowej
- ✓ grupowej informacji zawodowej.



W 2013 r. wszystkimi formami usług doradczych objętych zostało **4466** osób, w tym 57,0% stanowiły kobiety. W ramach indywidualnych porad zawodowych przeprowadzono łącznie **5859** rozmów doradczych.

W trakcie porad zawodowych opracowywany był **Indywidualny Plan Działania (IPD)**, w którym w 2013 r. uczestniczyło **2038** osób.

Spośród klientów korzystających z usług poradnictwa zawodowego znaczny odsetek stanowiły osoby do 25 roku życia i osoby po 50 roku życia. Były to osoby głównie zamieszkałe na wsi.

Kolejną liczną grupą klientów korzystającą z usług doradców zawodowych były osoby pozostające w rejestrze bezrobotnych do 6 miesięcy o najwyższej motywacji do szybkiego powrotu na rynek pracy oraz osoby powyżej 12 miesięcy, które wymagały większego wsparcia ze strony doradcy zawodowego.

Z usługi poradnictwa zawodowego skorzystało również **220** osób niepełnosprawnych.

### Działania doradców zawodowych w 2013 r.

RODZAJ DZIAŁAŃ	Liczba osób korzystających z usług w 2013 r.
Osoby objęte poradami indywidualnymi	<b>3645</b>
Kolejne wizyty w ramach porady zawodowej	<b>5859</b>
Osoby objęte usługą w formie rozmowy wstępnej	<b>1568</b>
Osoby objęte poradnictwem grupowym	<b>187</b>
Osoby korzystające z informacji indywidualnej	<b>458</b>
Osoby uczestniczące w Indywidualnym Planie Działania	<b>2038</b>

Źródło: Opracowanie własne na podstawie danych  
PUP w Tczewie

Tematyka spotkań w ramach porady grupowej jest bardzo zróżnicowana, uzależniona przede wszystkim od potrzeb osób zainteresowanych i obejmowała następujące zagadnienia:

- „Indywidualny Plan Działania - profesjonalna prezentacja posiadanych kompetencji w procesie poszukiwania zatrudnienia”,
- „Potencjał zawodowy, a wymagania rynku pracy”,
- „Aktywni na rynku pracy”,
- „Rola planowania w skutecznym poszukiwaniu zatrudnienia”.

Plan spotkań przygotowywany jest raz na kwartał i ogłaszany na stronie internetowej Urzędu Pracy oraz na tablicy ogłoszeń. Osoby kierowane na spotkania grupowe uczestniczą wcześniej w rozmowie indywidualnej z doradcą zawodowym na temat swoich ewentualnych deficytów i celowości uczestniczenia w poradzie. Spotkania cieszą się bardzo dużym powodzeniem, często zdarza się, że osoby biorące udział w jednym warsztacie, wyrażają chęć uczestnictwa w kolejnych. Zajęcia odbywają się w Klubie Pracy wyposażonym w nowoczesny sprzęt.

W ramach poradnictwa grupowego doradcy zawodowi przeprowadzili **18** spotkań, w których uczestniczyło łącznie **187** osób.

Ponadto doradcy zawodowi wspierali pośredników pracy uczestnicząc w działaniach promujących postawy przedsiębiorcze tj. w giełdach i targach pracy.

#### **Zajęcia z zakresu poradnictwa grupowego - przygotowanie dokumentów aplikacyjnych**



*Źródło: Powiatowy Urząd Pracy w Tczewie*

#### **→ Klub Pracy**

Klub Pracy to jedno z miejsc w naszym urzędzie, w którym chcemy pomóc w przełamaniu trudności w poruszaniu się na rynku pracy. Zajęcia prowadzone mają na celu m.in.:

- wzmocnienie samooceny i motywacji osób bezrobotnych,
- wsparcie w zakresie pomocy w aktywnym poszukiwaniu pracy.

W roku 2013 w ramach Klubu Pracy przeprowadzono **5** spotkań łącznie dla **36** uczestników w formie **zajęć aktywizacyjnych**, podczas których udzielano informacji o:

- ✓ aktualnej sytuacji na lokalnym rynku pracy,
- ✓ wymogach pracodawców jakie stawiają przed kandydatami na przyszłych pracowników,



- ✓ procedurach związanych z zakładaniem i prowadzeniem własnej działalności gospodarczej,
- ✓ zasadach prowadzenia rozmowy kwalifikacyjnej,
- ✓ metodach skutecznego poszukiwania pracy,
- ✓ sposobach komunikacji i autoprezentacji,
- ✓ prawidłowym tworzeniu profesjonalnych dokumentów aplikacyjnych (życiorys - CV oraz list motywacyjny),
- ✓ asertywności i właściwych zachowaniach interpersonalnych przydatnych w kontaktach zawodowych.

Zajęcia aktywizacyjne wspierają osoby bezrobotne i poszukujące pracy w aktywnym poszukiwaniu pracy poprzez uzupełnienie wiedzy i niezbędnych umiejętności oraz przygotowanie do lepszego i skuteczniejszego radzenia sobie w poszukiwaniu i podejmowaniu zatrudnienia.

Również w ramach Klubu Pracy przeprowadzono **osiem** trzytygodniowych **szkoleń z zakresu umiejętności aktywnego poszukiwania pracy** dla **105** osób, które przyczyniły się do zwiększenia wiedzy i umiejętności uczestników z zakresu metod i technik poszukiwania pracy. Najliczniejszą grupę stanowiły kobiety powyżej 45 roku życia, a także długotrwale bezrobotni.

Szkolenia z zakresu umiejętności aktywnego poszukiwania pracy skierowane były w szczególności dla osób, które:

- nie posiadały doświadczenia w poszukiwaniu pracy,
- utraciły motywację do poszukiwania pracy, w związku z długotrwałym niepowodzeniem w jej poszukiwaniu,
- chcą powrócić na rynek pracy po długim okresie braku aktywności zawodowej.

### Szkolenie z zakresu umiejętności aktywnego poszukiwania pracy - Klub Pracy



*Źródło: Powiatowy Urząd Pracy w Tczewie*

#### → Szkolenia

Znajomość realiów lokalnego rynku pracy pomaga pracownikom tut. Urzędu (specjalistom ds. rozwoju zawodowego) właściwie ocenić szanse osób ubiegających się o szkolenie, w wybranym przez siebie kierunku, na znalezienie zatrudnienia. Szkolenia cieszą się dużym zainteresowaniem wśród osób bezrobotnych i z reguły jest dużo więcej zainteresowanych niż oferowanych miejsc szkolenia wobec tego istnieje konieczność przeprowadzania rozmów kwalifikacyjnych.

Przeprowadzane rozmowy z osobami chętnymi pozwalają poznać ich predyspozycje oraz motywację do uczestniczenia w konkretnym szkoleniu, a także zamiary wykorzystania zdobytych w trakcie kursu umiejętności, czy uprawnień.

W okresie od stycznia do grudnia 2013 r. na szkolenia skierowano **471** osób, z tego 57 osób w ramach szkoleń indywidualnych. W szkoleniach uczestniczyły przede wszystkim osoby bezrobotne: bez kwalifikacji zawodowych, bez wykształcenia średniego, osoby poniżej 25 lat, osoby powyżej 50 lat, niepełnosprawne, mieszkające na wsi oraz samotnie wychowujące dziecko.

Osoby uprawnione miały możliwość uczestnictwa w szkoleniach o różnorodnej tematyce, których głównym celem było podniesienie kwalifikacji zawodowych, a tym samym przyczynienie się do poprawy ich sytuacji na rynku pracy.

Wybrane obszary zawodowe zorganizowanych szkoleń:

- zarządzanie i administrowanie,
- języki obce,
- sprzedaż, marketing, public relations, handel nieruchomościami,
- architektura i budownictwo,
- usługi transportowe, w tym kursy prawa jazdy,
- informatyka i wykorzystanie komputerów,
- prace sekretarskie i biurowe,
- ochrona własności i osób,
- technika i handel artykułami technicznymi (w tym: mechanika, metalurgia, energetyka, elektryka, elektronika, telekomunikacja, miernictwo, naprawa i konserwacja pojazdów),
- rachunkowość, księgowość, bankowość, ubezpieczenia, analiza inwestycyjna.

Szkolenia sfinansowane były ze środków:

- Funduszu Pracy - dla **163** osób,
- Europejskiego Funduszu Społecznego - dla **303** osób,
- PFRON - dla **5** osób.

**Liczba osób, które ukończyły szkolenia z wynikiem pozytywnym  
w stosunku do rozpoczynających szkolenia  
w 2013 r.**

Wyszczególnienie	Szkolenia grupowe	Szkolenia wskazane przez osobę	Razem
Liczba osób, które rozpoczęły szkolenie	<b>414</b>	<b>57</b>	<b>471</b>
Liczba osób, które ukończyły szkolenie z wynikiem pozytywnym	<b>402</b>	<b>58</b>	<b>460</b>

*Źródło: Opracowanie własne na podstawie danych  
PUP w Tczewie*

**Liczba i odsetek zatrudnionych w okresie 3 miesięcy  
po ukończeniu szkoleń:**

Z grupy **460** osób, które ukończyły szkolenie na dzień 31.12.2013 r. z rejestru osób bezrobotnych zostało wyrejestrowanych **227** osób (w tym 86 kobiet).

Wskaźnik efektywności zatrudnieniowej liczony jest jako stosunek osób zatrudnionych w trakcie lub w okresie do 3 miesięcy po zakończeniu szkolenia. Przyjmuje się, że osoba podjęła zatrudnienie jeżeli w okresie do 3 miesięcy od czasu zakończenia udziału w szkoleniu wyrejestrowała się z powiatowego urzędu pracy lub jeżeli w okresie do 3 miesięcy od czasu zakończenia udziału w szkoleniu nie zarejestrowała się w powiatowym urzędzie pracy.

Ogólny wskaźnik efektywności zatrudnieniowej wynosi - **49%**.

Najwyższy wskaźnik zatrudnienia zauważyć należy po szkoleniach w zakresie:

- obsługa programu AutoCAD stopień I i II - **75%**,
- kwalifikacja wstępna dla kierowców wykonujących transport drogowy - **67%**,
- spawacz metodą MAG 136 - **67%**,
- spawacz metodą TIG - **67%**,
- monter instalacji wodno-kanalizacyjnej, co, gazowych oraz instalacji z rur miedzianych - **67%**,
- pakiet kwalifikacyjny dla sprzedawcy - **60%**,
- operator koparko-ładowarki - **56%**,
- kosztorysowanie i rozliczanie robót budowlanych - **50%**,
- profesjonalny pracownik usług - **50%**,
- sztuka zarządzania małym zespołem - **50%** i operator maszyn sterowanych numerycznie CNC - **50%**.

#### Liczba uczestników szkoleń wg miejsca zamieszkania w 2013 r.

Ogółem	Wyszczególnienie					
	miasto Tczew	gmina Tczew	gmina Subkowy	miasto i gmina Gniew	gmina Morzeszczyn	miasto i gmina Pelplin
Liczba osób przeszkolonych	266	49	23	47	15	71

Źródło: Opracowanie własne na podstawie danych PUP w Tczewie



W okresie od stycznia do grudnia 2013 r. Powiatowy Urząd Pracy w Tczewie nawiązał współpracę z **28** instytucjami szkoleniowymi.

Osoby bezrobotne złożyły:

- **952** wnioski o skierowanie kandydata na szkolenie grupowe,
- **67** wniosków o skierowanie kandydata na szkolenie indywidualne.

## 2) INSTRUMENTY RYNKU PRACY

W roku 2013 przez Powiatowy Urząd Pracy w Tczewie realizowane były instrumenty rynku pracy, które w znaczący sposób wspierały podstawowe usługi rynku pracy. Dzięki środkom Funduszu Pracy, jak również środkom pozyskanym z Europejskiego Funduszu Społecznego na finansowanie podstawowych form aktywizacji zawodowej: szkoleń, zatrudnienia w ramach prac interwencyjnych, wykonywania prac społecznie użytecznych, odbywania staży u pracodawców, przyznania pracodawcom refundacji kosztów wyposażenia lub doposażenia stanowiska pracy dla skierowanych na te miejsca pracy bezrobotnych oraz przyznania bezrobotnym środków na podjęcie działalności gospodarczej udało się objąć wsparciem grupę klientów urzędu pracy, którzy poprzez uczestnictwo w aktywnych formach pomocy mogli podnieść swoją atrakcyjność zawodową na lokalnym rynku pracy.

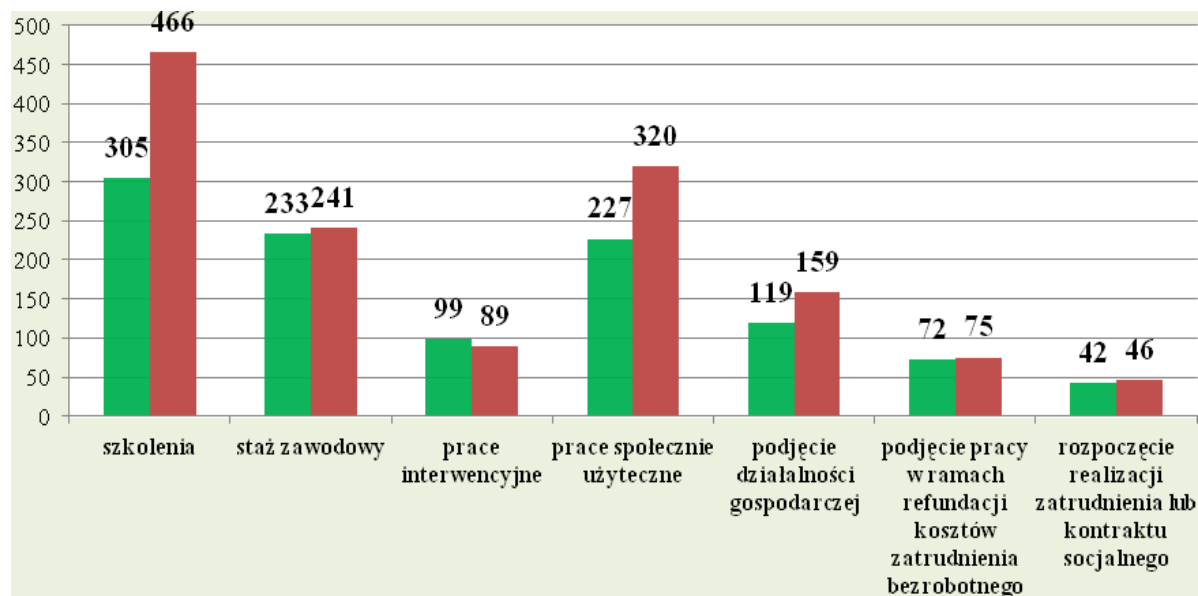


### Formy aktywizacji zawodowej w 2013 r.

L.p.	Forma aktywizacji	Liczba osób	Udział %
1.	Szkolenia	466	33,4
2.	Staże	241	17,3
3.	Prace interwencyjne	89	6,4
4.	Prace społecznie użyteczne	320	22,9
5.	Kontrakt socjalny	46	3,3
6.	Środki na podjęcie działalności gospodarczej	159	11,3
7.	Środki na wyposażenie i doposażenie stanowiska pracy	75	5,4
<b>Ogółem:</b>		<b>1396</b>	<b>100%</b>

Źródło: Opracowanie własne na podstawie badań statystycznych rynku pracy MPiPS-01

### Liczba bezrobotnych uczestniczących w programach na rzecz promocji zatrudnienia w 2012 r. i 2013 r. (w liczbach)



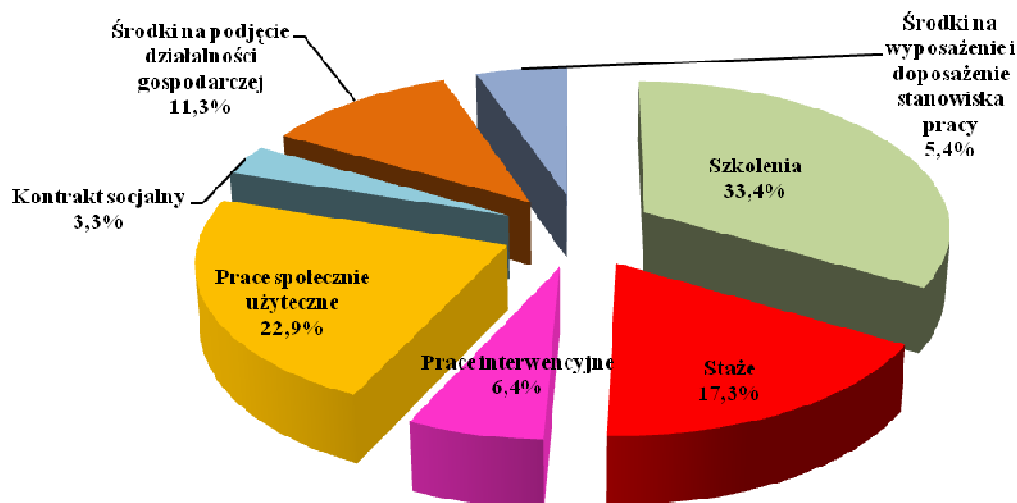
2012 rok

2013 rok

Źródło: Opracowanie własne na podstawie badań statystycznych rynku pracy MPiPS-01

Programami rynku pracy objętych zostało ogółem:  
2013 r. - **1396** osób  
2012 r. - 1097 osób

**Struktura aktywizowanych osób  
według form aktywizacji  
w 2013 r.  
(w %)**



*Źródło: Opracowanie własne na podstawie badań statystycznych rynku pracy MPiPS-01*

**→ Prace interwencyjne**

W 2013 r. wpłynęło **110** wniosków o skierowanie osób bezrobotnych do wykonywania prac interwencyjnych. Zawarto 78 umów, w ramach których zatrudnionych zostało **89** osób bezrobotnych.

**Prace interwencyjne  
w 2013 r.**

Miesiąc	Liczba osób zatrudnionych ogółem
Luty	8
Marzec	16
Kwiecień	16
Maj	14
Czerwiec	5
Lipiec	5
Sierpień	12
Wrzesień	7
Październik	2
Listopad	2
Grudzień	2
<b>Ogółem:</b>	<b>89</b>

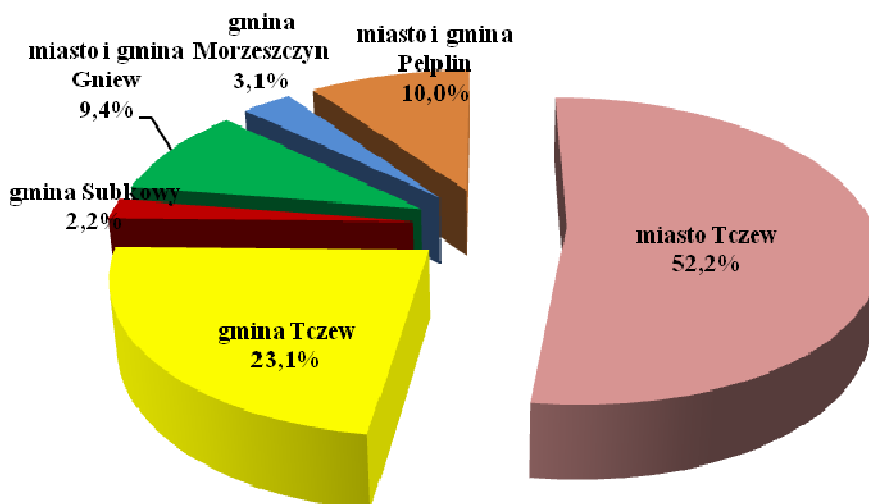
*Źródło: Opracowanie własne na podstawie badań statystycznych rynku pracy MPiPS-01*

## → Prace społecznie użyteczne

W ciągu 12 m-cy PUP w Tczewie zawarł **6** porozumień z gminami powiatu tczewskiego na wykonywanie prac społecznie użytecznych przez osoby bezrobotne. Podmiotami, które organizowały prace społecznie użyteczne były gminy, natomiast prace wykonywane były w następujących jednostkach: Urzędach Gminy w Tczewie, Subkowach, Pelplinie i Morzeszczynie, Ośrodkach Pomocy Społecznej w Tczewie, Gniewie i Morzeszczynie, Zakładzie Usług Komunalnych w Tczewie, Szkołach Podstawowych nr 2,5,8, i 10 w Tczewie, Przedszkolu nr 8 w Tczewie, Centrum Kultury i Sztuki w Tczewie, Świetlica środowiskowa „Oaza” w Tczewie, Fabryce Sztuk w Tczewie, Polskim Komitecie Pomocy Społecznej w Tczewie, Stowarzyszeniu Tczewskiego Klubu Abstynenta „Sambor” w Tczewie i Stowarzyszeniu Terapii i Profilaktyki Szkolnej „Przemiana” Klub Młodzieżowy „Przystań” w Tczewie.

Przy pracach społecznie użytecznych aktywizowano **320** osób bezrobotnych, którzy wykonywali następujące rodzaje prac: usługi opiekuńcze, prace porządkowe i gospodarcze, doręczanie korespondencji, pomoc kuchenna oraz zajmowały się estetyzacją miasta, a także utrzymaniem czystości i zieleni.

**Osoby wykonujące prace społecznie użyteczne  
według miast i gmin powiatu tczewskiego  
w 2013 r. (w %)**



Źródło: Opracowanie własne na podstawie badań statystycznych rynku pracy MPiPS-01

## → Staż zawodowy

O zorganizowanie stażu ubiegało się - **342** pracodawców (wpłynęło 387 wniosków). W ramach zawartych umów **241** osób bezrobotnych miały możliwość nabycia umiejętności praktycznych do wykonywania pracy.

### Staż zawodowy w 2013 r.

Miesiąc	Liczba osób bezrobotnych rozpoczynających staż ogółem
Luty	<b>8</b>
Marzec	<b>52</b>
Kwiecień	<b>39</b>
Maj	<b>46</b>
Czerwiec	<b>26</b>
Lipiec	<b>31</b>
Sierpień	<b>10</b>
Wrzesień	<b>29</b>
<b>Ogółem:</b>	<b>241</b>

*Źródło: Opracowanie własne na podstawie badań statystycznych  
rynku pracy MPiPS-01*

#### → Refundacja kosztów wyposażenia lub doposażenia stanowiska pracy dla skierowanego bezrobotnego

W okresie od stycznia do grudnia 2013 r. z podmiotami prowadzącymi działalność gospodarczą zawarto **43** umowy na refundację kosztów wyposażenia lub doposażenia stanowisk pracy dla skierowanych bezrobotnych.

Utworzonych zostało **46** nowych miejsc pracy w następujących działach działalności gospodarczej: wykonywanie instalacji wodno-kanalizacyjnych, ciepłych, gazowych i klimatyzacyjnych; transport drogowy towarów; działalność w zakresie inżynierii i związane z nią doradztwo techniczne; konserwacja i naprawa pojazdów samochodowych z wyłączeniem motocykli; realizacja projektów budowlanych związanych ze wznoszeniem budynków; pogrzeby i działalność pokrewna; roboty związane z budową rurociągów przemysłowych i sieci rozdzielczych; produkcja mebli kuchennych; fryzjerstwo i pozostałe zabiegi kosmetyczne; Roboty związane z budową dróg i autostrad; Restauracje i inne stałe placówki gastronomiczne; obróbka mechaniczna elementów metalowych; naprawa i konserwacja maszyn; sprzedaż detaliczna odzieży prowadzona w wyspecjalizowanych sklepach; produkcja mebli biurowych i sklepowych; tynkowanie; pozostała sprzedaż detaliczna prowadzona w niewyspecjalizowanych sklepach.

#### → Przyznanie jednorazowych środków na podjęcie działalności gospodarczej

Jednorazowe środki na podjęcie działalności gospodarczej cieszą się wśród bezrobotnych dużym zainteresowaniem, ponieważ często główną przeszkodą w podjęciu pracy na własny rachunek jest właśnie bariera finansowa. Dzięki środkom przyznawanym przez PUP w Tczewie osoby, które bez wsparcia nie odważyłyby się podjąć tego wyzwania - rozpoczynają działalność gospodarczą. Zakładanie nowych firm dzięki funduszom oferowanym przez Urząd ma istotny wpływ na rozwój lokalnej przedsiębiorczości dlatego robimy wszystko, aby pozyskać ich jak najwięcej i aby trafiły do osób, które mają dobry pomysł i predyspozycje do prowadzenia firmy.

W 2013 r. zawarto **159** umów dotyczących udzielenia osobom bezrobotnym jednorazowo środków na podjęcie działalności oraz 6 umów o przyznanie środków na przystąpienie do spółdzielni socjalnej. Dodatkowym wsparciem w postaci szkolenia „ABC” Małej Przedsiębiorczości”, które miało na celu przygotowanie bezrobotnych do prowadzenia działalności gospodarczej zostały objęte **142** osoby.



**Liczba osób, które otrzymały środki  
na podjęcie działalności gospodarczej  
w poszczególnych miesiącach 2013 r.**

Miesiąc 2013 r.	Liczba osób, które otrzymały środki na podjęcie działalności gospodarczej	Rodzaj działalności
Marzec	15	Fryzjerstwo i pozostałe zabiegi kosmetyczne; Działalność w zakresie architektury; Działalność w zakresie inżynierii i związane z nią doradztwo techniczne; Restauracje i inne stałe placówki gastronomiczne; Sprzedaż detaliczna sprzętu sportowego prowadzona w wyspecjalizowanych sklepach; Obróbka mechaniczna elementów metalowych; Wykonywanie instalacji wodno - kanalizacyjnych, ciepłych, gazowych i klimatyzacyjnych; Pozostałe doradztwo w zakresie prowadzenia działalności gospodarczej i zarządzania; Konserwacja i naprawa pojazdów samochodowych z wyłączeniem motocykli; Pozostała działalność w okresie opieki zdrowotnej, gdzie indziej niesklasyfikowana; pozostała działalność związana ze sportem; Działalność w zakresie specjalistycznego projektowania; Naprawa pozostałych artykułów użytku osobistego i domowego.
Kwiecień	19	Sprzedaż detaliczna artykułów używanych prowadzona w wyspecjalizowanych sklepach; Działalność agentów i brokerów ubezpieczeniowych; Pozostałe specjalistyczne roboty budowlane gdzie indziej niesklasyfikowane; Pozostałe formy edukacji sportowej; Zakładanie stolarki budowlanej; Fryzjerstwo i pozostałe zabiegi kosmetyczne; działalność agencji reklamowych; Konserwacja i naprawa pojazdów samochodowych z wyłączeniem motocykli.
Maj	28	Wynajem i dzierżawa samochodów osobowych i furgonetek; Produkcja wyrobów z tworzyw sztucznych; Pozostałe doradztwo w zakresie prowadzenia działalności gospodarczej i zarządzania; Roboty związane z budową dróg i autostrad; Tynkowanie; Wykonywanie instalacji wodno - kanalizacyjnych, ciepłych, gazowych i klimatyzacyjnych; Wykonywanie instalacji elektrycznych; działalność związana z zagospodarowaniem zieleni; Konserwacja i naprawa pojazdów samochodowych z wyłączeniem motocykli; Obróbka mechaniczna elementów metalowych; działalność związana z wystawianiem przedstawień artystycznych; Obiekty noclegowe turystyczne i miejsca krótkotrwałego zakwaterowania; Działalność paramedyczna; Roboty budowlane związane ze wznoszeniem budynków mieszkalnych i niemieszkalnych.
Czerwiec	6	Pozostałe badania i analizy techniczne; Nauka języków obcych; Tynkowanie; Wykonywanie pozostałych robót wykończeniowych; Roboty budowlane związane ze wznoszeniem budynków mieszkalnych i niemieszkalnych.

Lipiec	9	Wykonywanie pozostałych robót wykończeniowych; Wykonywanie konstrukcji i pokryć dachowych; Zakładanie stolarki budowlanej; Roboty budowlane związane ze wznoszeniem budynków mieszkalnych i niemieszkalnych; Nauka języków obcych; Działalność w zakresie specjalistycznego projektowania; Konserwacja i naprawa pojazdów samochodowych z wyłączeniem motocykli.
Sierpień	9	Sprzedaż hurtowa i detaliczna samochodów osobowych i furgonetek; Transport drogowy towarów; Fryzjerstwo i pozostałe zabiegi kosmetyczne; Sprzedaż detaliczna odzieży prowadzona w wyspecjalizowanych sklepach; Restauracje i inne stałe placówki gastronomiczne.
Wrzesień	1	Chów i hodowla ryb oraz pozostałych organizmów wodnych w wodach śródlądowych.
Październik	18	Konserwacja i naprawa pojazdów samochodowych z wyłączeniem motocykli; Sprzedaż detaliczna odzieży prowadzona w wyspecjalizowanych sklepach; Wykonywanie instalacji elektrycznych; Niespecjalistyczne sprzątanie budynków i obiektów przemysłowych; Specjalistyczne sprzątanie budynków i obiektów przemysłowych; Działalność rachunkowo - księgową; doradztwo podatkowe; Działalność fotograficzna; Obróbka mechaniczna elementów metalowych; Produkcja wyrobów jubilerskich i podobnych gdzie indziej niesklasyfikowana.
Listopad	20	Działalność fotograficzna; Działalność agencji reklamowych; Artystyczna i literacka działalność twórcza; Nauka języków obcych; Konserwacja i naprawa pojazdów samochodowych z wyłączeniem motocykli.
Grudzień	34	Nauka języków obcych; Działalność paramedyczna; Pozostałe doradztwo w zakresie prowadzenia działalności gospodarczej i zarządzania; Pozostała działalność rozrywkowa i rekreacyjna; Wypożyczanie i dzierżawa sprzętu rekreacyjno sportowego; Działalność związana z oceną ryzyka i szacowaniem strat; Zakładanie stolarki budowlanej; Działalność w zakresie inżynierii i związane z nią doradztwo techniczne; Wykonywanie instalacji elektrycznych; Pośrednictwo w sprzedaży czasu i miejsca na cele reklamowe w radio i telewizji; Fryzjerstwo i pozostałe zabiegi kosmetyczne; Fryzjerstwo i pozostałe zabiegi kosmetyczne; Działalność rachunkowo - księgową; doradztwo podatkowe; Działalność agencji reklamowych.

*Źródło: Opracowanie własne na podstawie badań statystycznych rynku pracy MPiPS-01*

👉 W okresie od stycznia do grudnia 2013 r. łącznie zostało zawartych - **612** umów cywilno - prawnych dotyczących organizacji: prac interwencyjnych, staży, przyznania bezrobotnym środków na podjęcie działalności gospodarczej oraz refundacji pracodawcom kosztów wyposażenia i doposażenia stanowiska pracy dla skierowanego bezrobotnego.

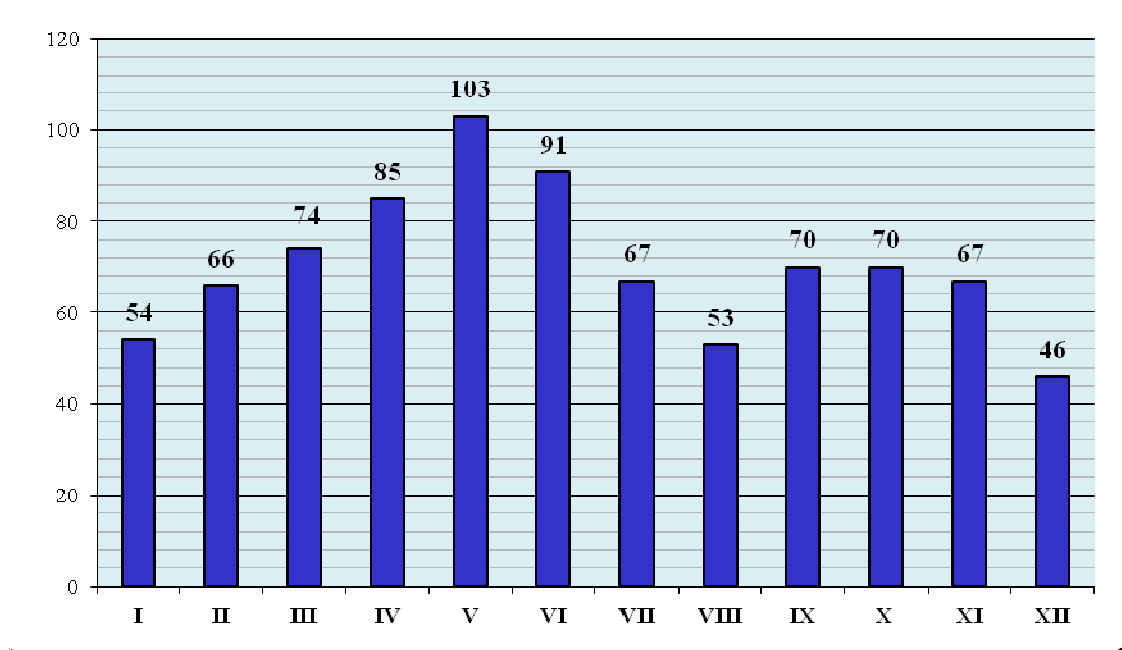
Ponadto pracownicy Powiatowego Urzędu Pracy przeprowadzili weryfikacje prawidłowości realizacji zawartych umów (kontrolę).

### → Dodatki aktywizacyjne

Dodatek aktywizacyjny przysługuje osobie uprawnionej do pobierania zasiłku dla bezrobotnych, która podjęła zatrudnienie lub inną pracę zarobkową, samodzielnie lub w wyniku skierowania przez powiatowy urząd pracy.

W okresie od stycznia do grudnia 2013 r. dodatki aktywizacyjne zostały przyznane **524** osobom.

**Osoby pobierające dodatek aktywizacyjny  
w końcu każdego miesiąca 2013 r.**



*Źródło: Opracowanie własne na podstawie badań statystycznych  
rynku pracy MPiPS-01*

## **V. REHABILITACJA ZAWODOWA OSÓB NIEPEŁNOSPRAWNYCH ZE ŚRODKÓW PFRON**

Powiatowy Urząd Pracy w Tczewie realizował zadania wynikające z ustawy o rehabilitacji zawodowej i społecznej oraz zatrudnianiu osób niepełnosprawnych finansowane ze środków Państwowego Funduszu Rehabilitacji Osób Niepełnosprawnych.

W ramach przyznanego uchwałą Rady Powiatu Tczewskiego limitu środków PFRON w okresie od stycznia do grudnia 2013 r. w ramach działań z zakresu usług i instrumentów rynku pracy pomocą objęto łącznie **9** osób, które uczestniczyły w szkoleniach (5 osób) i stażach (4 osoby).

Łącznie na ten cel wydano 46.966,66 zł.

## VI. PROJEKTY REALIZOWANE PRZEZ POWIATOWY URZĄD PRACY W TCZEWIE W 2013 ROKU

### **Projekty współfinansowane z Europejskiego Funduszu Społecznego w ramach Programu Operacyjnego Kapitał Ludzki:**

UNIA EUROPEJSKA  
EUROPEJSKI  
FUNDUSZ SPOŁECZNY



Projekty w trakcie realizacji:

#### ⇒ „Fundusze unijne szansą na wzrost zatrudnienia w powiecie tczewskim”

##### **Priorytet VI. Rynek pracy otwarty dla wszystkich**

##### **Działanie 6.1 Poprawa dostępu do zatrudnienia oraz wspieranie aktywności zawodowej w regionie**

##### **Poddziałanie 6.1.3 Poprawa zdolności do zatrudnienia oraz podnoszenie poziomu aktywności zawodowej osób bezrobotnych.**

**Beneficjenci ostateczni projektu to 394 (203K, 191M)** osoby bezrobotne /osoby nowe, osoby, które powróciły do udziału w projekcie, kontynuujące, w tym należności za rok 2012/ z terenu powiatu tczewskiego zarejestrowane w PUP w Tczewie, w szczególności osoby będące w szczególnej sytuacji na rynku pracy, (osoby wymienione w art.49 ustawy z dn. 20 kwietnia 2004 r. o promocji zatrudnienia i instytucjach rynku pracy Dz. U. z 2013 r., poz.674 z późn. zm.), w szczególności:

- bezrobotna młodzież do 25 roku życia,
- osoby długotrwale bezrobotne,
- osoby starsze po 50 roku życia,
- osoby niepełnosprawne,
- a także dodatkowo osoby zamieszkujące tereny wiejskie powiatu tczewskiego.

##### **W szczególności grupę docelową w ramach projektu stanowiły:**

- w co najmniej 50% osoby w wieku 15-30 lat - zrealizowano - 233 osoby (116K, 117M),
- dla 100% uczestników - 385 osób (199K, 186M) opracowane zostały Indywidualne Plany Działania,
  - bezrobotne osoby niepełnosprawne w proporcji co najmniej takiej samej jak proporcja osób niepełnosprawnych w rejestrze PUP w Tczewie w stosunku do ogólnej liczby zarejestrowanych osób bezrobotnych (wg stanu na 31.12.2013 r.) - zrealizowano -30 osób (18K, 12M),
  - bezrobotne osoby powyżej 50 roku życia w proporcji co najmniej takiej samej jak proporcja osób powyżej 50 roku życia w rejestrze PUP w Tczewie w stosunku do ogólnej liczby zarejestrowanych osób bezrobotnych (wg stanu na 31.12.2013 r.) - zrealizowano - 69 osób (37K, 32M).

##### **W ramach projektu systemowego realizowane były w 2013 r. następujące formy wsparcia:**

- staże - 105 osób (88K, 17M)
- szkolenia - 282 osoby (111K, 171M)
- jednorazowe środki na podjęcie działalności gospodarczej - 108 osób (40K, 68M)
- dodatkowo dla 4 osób (1K,3M) w ramach projektu zostały wypłacone należności w 2013 r. przyznane w 2012 r.
- Indywidualne Plany Działania - 100% uczestników - 385 osób (199K, 186M).



Wsparcie w ramach projektu skierowane było do 394 osób bezrobotnych (203K, 181M), w tym do 385 nowych osób (199K, 186M), które rozpoczęły udział w 2013 r., 2 osób (2M), którzy powrócili do projektu w 2013 r., 7 osób (4K, 3M) kontynuujących udział w projekcie, 4 osoby (1K, 3M) z tych 7 otrzymały w 2013 r. należności za 2012 r.

W okresie od 01.01.2013 r. do 31.12.2013 r. projekt rozpoczęło **385 osób (199K, 186M)**, a zakończyło **366 (192K, 174M)** uczestników.

Według stanu na 31.12.2013 r. - od początku realizacji projektu tj. od 2008 roku projekt rozpoczęły - **2304** osoby, zakończyło go **2199** osób, **90** uczestników przerwało swój udział w projekcie. Na dzień 31.12.2013 r. udział w projekcie kontynuowało **15** osób.

Europejski Fundusz Społeczny zapewnia „**pomoc w rozwoju zatrudnienia, ducha przedsiębiorczości, równych szans oraz inwestowania w zasoby ludzkie**”.

Powiatowy Urząd Pracy w Tczewie w ramach w/w projektu realizował:

■ **zadania promocyjno-informacyjne** polegające w szczególności na:

- przekazaniu informacji o realizowanym projekcie do lokalnej prasy (Dziennik Bałtycki, Gazeta Tczewska, Nowiny Gniewskie),
- przekazaniu informacji do zamieszczenia na stronach internetowych Starostwa Powiatowego w Tczewie, Urzędów Miast i Gmin powiatu tczewskiego, MOPS w Tczewie, Portalu Województwa Pomorskiego WROTA POMORZA oraz Forum Inicjatyw Społecznych Centrum Zawodowej Aktywizacji Tczewian,
- umieszczeniu informacji o projektach na tablicach ogłoszeniowych w PUP Tczewie oraz na stronie internetowej PUP.

■ **działania rekrutacyjne** polegające w szczególności na:

- poinformowaniu potencjalnych uczestników oraz ogółu społeczeństwa o realizowanym projekcie,
- spotkaniach potencjalnych uczestników z doradcą zawodowym i pośrednikiem pracy,
- prowadzeniu przez doradców zawodowych indywidualnych rozmów z potencjalnymi uczestnikami projektu.

**Liczba osób, które rozpoczęły udział  
w poszczególnych formach wsparcia w projekcie  
w okresie od stycznia do grudnia 2013 r.**

Forma aktywizacji	PODDZIAŁANIE 6.1.3
Staż zawodowy	<b>105</b>
Szkolenia	<b>282</b>
Przyznanie jednorazowych środków na rozpoczęcie działalności gospodarczej	<b>108</b>

*Źródło: Opracowanie własne  
na podstawie danych PUP w Tczewie*

Okres realizacji projektu: 2013.01.01 - 2013.12.31

Obszar realizacji projektu: powiat tczewski.

## ⇒ „Start na rynku pracy”

### Priorytet VI. Rynek pracy otwarty dla wszystkich

#### Działanie 6.1 Poprawa dostępu do zatrudnienia oraz wspieranie aktywności zawodowej w regionie

##### Poddziałanie 6.1.1 Wsparcie osób pozostających bez zatrudnienia na regionalnym rynku pracy.

**Grupa docelowa: wsparcie w ramach projektu jest adresowane do 20 osób bezrobotnych** (w tym 15 kobiet i 5 mężczyzn) w wieku 15-30 lat, zarejestrowanych w PUP w Tczewie, bez doświadczenia zawodowego, zamieszkałych na terenie powiatu tczewskiego, w tym:

- 14 osób w wieku 15-24 lata (11K,3M)
- 4 osoby w wieku 15-24 lata zamieszkujących tereny wiejskie (3K, 1M)
- 12 osób w szczególnej sytuacji na rynku pracy (9K, 3M), w tym:
  - 4 osób długotrwale bezrobotnych (3K, 1M)
  - 8 osób z terenów wiejskich (6K, 2M)

**Celem głównym projektu jest zwiększenie szans na podjęcie zatrudnienia 20 osób bezrobotnych (w tym 15 kobiet i 5 mężczyzn) w wieku 15-30 lat bez doświadczenia zawodowego zamieszkałych na terenie powiatu tczewskiego do 31.01.2015 r. poprzez udzielenie kompleksowego wsparcia.**

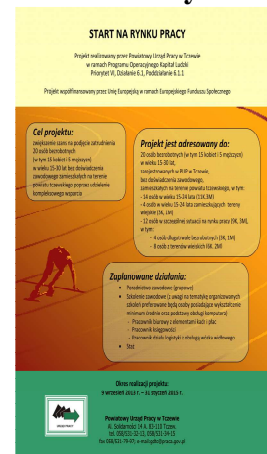
**Każdy z uczestników projektu będzie miał możliwość skorzystania z następujących form wsparcia:**

- poradnictwo zawodowe (grupowe)
- szkolenie zawodowe (z uwagi na tematykę organizowanych szkoleń preferowane będą osoby posiadające wykształcenie minimum średnie oraz podstawy obsługi komputera)
  - Pracownik biurowy z elementami kadr i płac
  - Pracownik księgowości
  - Pracownik działu logistyki z obsługą wózka widłowego
- staż.

Wyłoniona w wyniku procesu rekrutacji grupa docelowa, z uwagi na mniejszą niż zakładano liczbę osób bezrobotnych zainteresowanych udziałem w projekcie i związany z tym brak możliwości wyboru osób spełniających sumarycznie wszystkie kategorie określone dla struktury grupy docelowej, w pewnym stopniu odbiega od zakładanej we wniosku struktury grupy docelowej:

- 20 osób w wieku 15-30 lat (14K,6M)
- 19 osób w wieku 15-24 lata (14K,5M)
- 7 osób w wieku 15-24 zamieszkujących tereny wiejskie (6K,1M)
- 8 osób w szczególnej sytuacji na rynku pracy (6K,2M)
- 3 osoby długotrwale bezrobotne (2K,1M)
- 7 osób z terenów wiejskich (6K,1M)

Do projektu zrekrutowano 14 kobiet i 6 mężczyzn, a nie jak zakładano 15 kobiet i 5 mężczyzn z uwagi na fakt, iż w wyniku procesu rekrutacji (weryfikacja złożonych dokumentów i wstępna selekcja dokonana przez Zespół Rekrutacyjny; indywidualne rozmowy, w wyniku których doradcy zawodowi wystawili opinie dotyczące predyspozycji, umiejętności, kwalifikacji zawodowych oraz dodatkowo motywacji; ostateczna kwalifikacja uczestników przez Zespół Rekrutacyjny) okazało się, iż spośród 35 osób, które odbyły indywidualne rozmowy z doradcą zawodowym mężczyzna aplikujący na szkolenie z zakresu księgowości uzyskał wyższą notę od pięciu z dziesięciu kobiet, które również aplikowały na powyższe szkolenie.



Dlatego też do udziału w projekcie został zakwalifikowany mężczyzna, podczas gdy pięć kobiet, które uzyskały słabsze noty zostały umieszczone na liście rezerwowej.

Według stanu na 31.12.2013 r. wszyscy uczestnicy projektu zakończyli udział w zajęciach grupowego poradnictwa zawodowego, a następnie rozpoczęli udział w szkoleniach.

Na dzień 31.12.2013 r. - 14 uczestników projektu zakończyło zaś pozostałych 6 kontynuowało udział w szkoleniach.

Okres realizacji projektu: 2013.09.09 - 2015.01.31

Obszar realizacji projektu: powiat tczewski.

Projekty zakończone:

⇒ „Nowe kadry - nowe standardy IV”

**Priorytet VI. Rynek pracy otwarty dla wszystkich**

**Działanie 6.1 Poprawa dostępu do zatrudnienia oraz wspieranie aktywności zawodowej w regionie**

**Poddziałanie 6.1.2 Wsparcie powiatowych i wojewódzkich urzędów pracy w realizacji zadań na rzecz aktywizacji zawodowej osób bezrobotnych w regionie.**

**Beneficjentem projektu był Powiatowy Urząd Pracy w Tczewie.**

W ramach projektu realizowane były następujące działania:

- zatrudnienie 7 osób na stanowisku pośrednika pracy,
- zatrudnienie 2 osób na stanowisku doradcy zawodowego.

Zatrudnienie pośredników pracy i doradców zawodowych stanowiło kontynuację zatrudnienia osób współfinansowanych uprzednio w ramach projektów „Nowe kadry - nowe standardy”, „Nowe kadry - nowe standardy II” oraz „Nowe kadry - nowe standardy III”.

Okres realizacji projektu: 2012.01.01 - 2013.12.31

Obszar realizacji projektu: powiat tczewski.

**👉 PROGRAMY na rzecz promocji zatrudnienia, łagodzenia skutków bezrobocia i aktywizacji zawodowej współfinansowane ze środków Funduszu Pracy z rezerwy Ministra Pracy i Polityki Społecznej:**

Projekty w trakcie realizacji:

- ❖ **Program dla osób bezrobotnych będących w szczególnej sytuacji na rynku pracy określonych w art.49 ustawy o promocji zatrudnienia i instytucjach rynku pracy (z czerwca 2013 roku)**

Projekt skierowany jest do **26** osób bezrobotnych będących w szczególnej sytuacji na rynku pracy określonych w art.49 ustawy o promocji zatrudnienia i instytucjach rynku pracy zarejestrowanych w Powiatowym Urzędzie Pracy w Tczewie.

Środki FP z rezerwy Ministra przeznaczone na realizację programu w 2013 roku: 177.600 zł.  
W roku 2014 Program będzie finansowany ze środków FP przyznanych algorytmem.

**W Programie przewidziano realizację następujących działań:**

- prace interwencyjne dla 10 osób,
- staże dla 11 osób,
- dotacja na podjęcie działalności gospodarczej dla 2 osób,
- refundacja kosztów wyposażenia lub doposażenia stanowiska pracy dla 3 osób.

**W Programie wzięło udział łącznie 27 osób, które korzystały/ korzystają ze wsparcia zakładanego w Programie według powyższej struktury (w tym 1 osoba, która została skierowana na prace interwencyjne po rezygnacji jednego z pierwotnie objętych tą formą wsparcia uczestników).**

**Według stanu na dzień 31.12.2013 roku udział w Programie zakończyło 5 osób, w tym:**

- 2 osoby objęte wsparciem w postaci **dotacji,**
- 3 osoby, które zostały zatrudnione w ramach **refundacji kosztów wyposażenia lub doposażenia stanowiska pracy.**

**Jedna osoba przerwała udział w Programie (prace interwencyjne).**

Realizacja Programu przyczyniła się do **podjęcia zatrudnienia w ramach refundacji kosztów wyposażenia lub doposażenia przez 3 osoby** oraz **podjęcia samozatrudnienia przez 2 osoby (stan na 31.12.2013 r.).**

Okres realizacji projektu: sierpień 2013 - marzec 2014

Obszar realizacji projektu: powiat tczewski.

Projekty zakończone:

❖ **Program dla bezrobotnych do 30 roku życia (z roku 2012)**

Projekt skierowany był do: **90** osób bezrobotnych do 30 roku życia zarejestrowanych w Powiatowym Urzędzie Pracy w Tczewie.

Środki FP z rezerwy Ministra przeznaczone na realizację programu w 2012 roku: 475.300 zł.  
W roku 2013 Program był finansowany ze środków FP przyznanych algorytmem.

**W Programie przewidziano realizację następujących działań:**

- szkolenia dla 10 osób,
- staże dla 52 osób,
- prace interwencyjne dla 15 osób,
- refundacja kosztów wyposażenia lub doposażenia stanowiska pracy dla 4 osób,
- dotacja na podjęcie działalności gospodarczej dla 9 osób.

**W Programie uczestniczyło 87 osób, które korzystały z następujących form wsparcia:**

- szkolenia - 10 osób,
- staże - 50 osób,
- prace interwencyjne - 14 osób,
- refundacja kosztów wyposażenia lub doposażenia stanowiska pracy - 4 osoby,
- dotacja na podjęcie działalności gospodarczej - 9 osób.

**Udział w Programie zakończyły 84 osoby, w tym:**

- wszyscy uczestnicy szkoleń (10 osób),
- 47 osób, które odbywały staż,
- wszystkie osoby, które zostały skierowane na prace interwencyjne (14 osób),
- wszystkie osoby, które zostały zatrudnione w ramach refundacji kosztów wyposażenia lub doposażenia stanowiska pracy (4 osoby),
- wszystkie osoby objęte wsparciem w postaci dotacji (9 osób).

Trzy osoby przerwały udział w Programie (przerwały staż).

Realizacja Programu przyczyniła się do podjęcia zatrudnienia przez 68 osób oraz podjęcia samozatrudnienia przez 9 osób (łącznie 77 osób, tj. 91,67% uczestników Programu).

Okres realizacji projektu: wrzesień 2012 - luty 2013

Obszar realizacji projektu: powiat tczewski.

**❖ Program dla bezrobotnych będących w szczególnej sytuacji na rynku pracy (z roku 2012)**

Projekt skierowany był do 26 osób bezrobotnych będących w szczególnej sytuacji na rynku pracy zarejestrowanych w Powiatowym Urzędzie Pracy w Tczewie

Środki FP z rezerwy Ministra przeznaczone na realizację programu w 2012 roku: 101.300 zł  
W roku 2013 Program był finansowany ze środków FP przyznanych algorytmem.

**W Programie przewidziano realizację następujących działań:**

- szkolenia dla 3 osób,
- staże dla 14 osób,
- prace interwencyjne dla 7 osób,
- refundacja kosztów wyposażenia lub doposażenia stanowiska pracy dla 1 osoby,
- dotacja na podjęcie działalności gospodarczej dla 1 osoby.

**W Programie wzięły udział 24 osoby, które skorzystały z następujących form wsparcia:**

- szkolenia - 3 osoby,
- staże - 13 osób,
- prace interwencyjne - 6 osób,
- refundacja kosztów wyposażenia lub doposażenia stanowiska pracy - 1 osoba,
- dotacja na podjęcie działalności gospodarczej - 1 osoba.

**Udział w Programie zakończyły 23 osoby, w tym:**

- wszyscy uczestnicy szkoleń (3 osoby),
- 12 osób, które odbywały staż,
- wszystkie osoby, które zostały skierowane na prace interwencyjne (6 osób),
- osoba, która została zatrudniona w ramach refundacji kosztów wyposażenia lub doposażenia stanowiska pracy (1 osoba),
- osoba objęta wsparciem w postaci dotacji (1 osoba).

**Jedna osoba przerwała udział w Programie (przerwała staż).**

Realizacja Programu przyczyniła się do **podjęcia zatrudnienia przez 19 osób** oraz **podjęcia samozatrudnienia przez 1 osobę** (łącznie 20 osób, tj. 86,96% uczestników Programu).

Okres realizacji projektu: wrzesień 2012 - luty 2013

Obszar realizacji projektu: powiat tczewski.

❖ **Program dla osób bezrobotnych będących w szczególnej sytuacji na rynku pracy** określonych w art.49 ustawy o promocji zatrudnienia i instytucjach rynku pracy (z listopada 2013 roku)

Projekt skierowany był do 4 osób bezrobotnych będących w szczególnej sytuacji na rynku pracy zarejestrowanych w Powiatowym Urzędzie Pracy w Tczewie.

Dzięki środkom pozyskanym na realizację projektu **4 osoby** otrzymały **dotację na podjęcie działalności gospodarczej**.

Środki FP z rezerwy Ministra przeznaczone na realizację programu w 2013 roku: 78.700 zł

**Zgodnie z założeniami, w programie wzięły udział 4 osoby, które skorzystały z dotacji na podjęcie działalności gospodarczej.**

**Według stanu na 31.12.2013 r. 1 osoba podjęła samozatrudnienie. Pozostałe 3 osoby podejmą działalność gospodarczą w roku 2014.**

Okres realizacji projektu: listopad 2013 - grudzień 2013

Obszar realizacji projektu: powiat tczewski.



**Projekty realizowane  
przez Powiatowy Urząd Pracy w Tczewie  
w 2013 r.**

Tytuł projektu	Data rozpoczęcia	Data zakończenia	Kwota dofinansowania w roku 2013 (zł)
<b>EUROPEJSKI FUNDUSZ SPOŁECZNY</b>			
Program Operacyjny Kapitał Ludzki <i>Priorytet VI. Rynek pracy otwarty dla wszystkich,</i> Działanie 6.1 Poprawa dostępu do zatrudnienia oraz wspieranie aktywności zawodowej w regionie, Poddziałanie 6.1.1 Wsparcie osób pozostających bez zatrudnienia na regionalnym rynku pracy. Projekt pn. „ <b>Start na rynku pracy</b> ”.	2013.09.09	2015.01.31	<b>57.062,56</b>
Program Operacyjny Kapitał Ludzki <i>Priorytet VI. Rynek pracy otwarty dla wszystkich,</i> Działanie 6.1 Poprawa dostępu do zatrudnienia oraz wspieranie aktywności zawodowej w regionie, Poddziałanie 6.1.2 Wsparcie powiatowych i wojewódzkich urzędów pracy w realizacji zadań na rzecz aktywizacji zawodowej osób bezrobotnych w regionie. Projekt pn. „ <b>Nowe kadry - nowe standardy IV</b> ”.	2012.01.01	2013.12.31	<b>298.993,11</b>
Program Operacyjny Kapitał Ludzki <i>Priorytet VI. Rynek pracy otwarty dla wszystkich,</i> Działanie 6.1 Poprawa dostępu do zatrudnienia oraz wspieranie aktywności zawodowej w regionie, Poddziałanie 6.1.3 Poprawa zdolności do zatrudnienia oraz podnoszenie poziomu aktywności zawodowej osób bezrobotnych. Projekt pn. „ <b>Fundusze unijne szansą na wzrost zatrudnienia w powiecie tczewskim</b> ”.	2013.01.01	2013.12.31	<b>3.573.400,00</b>
<b>PROGRAMY na rzecz promocji zatrudnienia, łagodzenia skutków bezrobocia i aktywizacji zawodowej współfinansowane ZE ŚRODKÓW FUNDUSZU PRACY Z REZERWY MINISTRA PRACY I POLITYKI SPOŁECZNEJ</b>			
Program dla bezrobotnych do 30 roku życia (z roku 2012)	09.2012	02.2013	<b>0,00*</b>
Program dla bezrobotnych będących w szczególnej sytuacji na rynku pracy (z roku 2012)	09.2012	02.2013	<b>0,00*</b>
Program dla bezrobotnych będących w szczególnej sytuacji na rynku pracy (z czerwca 2013)	08.2013	03.2014	<b>177.600,00</b>
Program dla bezrobotnych będących w szczególnej sytuacji na rynku pracy (z listopada 2013)	11.2013	12.2013	<b>78.700,00</b>
*w roku 2013 Program był realizowany ze środków FP przyznanych w ramach algorytmu	<b>RAZEM</b>		<b>8.154.155,67</b>

Źródło: Opracowanie własne na podstawie danych PUP w Tczewie

## VII. WSPÓŁPRACA Z INSTYTUCJAMI

Aby zapewnić klientom naszego Urzędu jak najwyższy poziom oferowanych usług i ich różnorodność w walce z długotrwałym bezrobociem Powiatowy Urząd Pracy w Tczewie współpracował z instytucjami i organizacjami z terenu całego kraju.

- W ramach współpracy ze Stowarzyszeniem „Wolna Przedsiębiorczość” Oddział Terenowy w Gdańsku nasz urząd w 2013 r. wziął udział w realizacji projektu „Nowe możliwości we wspieraniu przedsiębiorczości osób pozostających bez zatrudnienia, będących w trakcie ostatniego roku nauki” realizowanego w ramach Programu Operacyjnego Kapitał Ludzki współfinansowanego z Europejskiego Funduszu Społecznego.
- W grudniu 2013 r. zawarliśmy porozumienie z Wojewódzkim Urzędem Pracy w Gdańsku w sprawie współpracy na rzecz realizacji Projektu Innowacyjnego - Projektu Współpracy Ponadnarodowej „Wielowymiarowy model wsparcia i identyfikacji kompetencji zawodowych”. W ramach realizacji tego projektu zaplanowano przeprowadzenie diagnozy kompetencji 40 osób skierowanych przez PUP w Tczewie.
- Powiatowy urząd Pracy w Tczewie by przyczynić się do zmniejszenia bezrobocia brał udział w promocji różnych projektów skierowanych do osób bezrobotnych, np. projekt „Kierunek na pracę - wzmocnienie mobilności na pomorskim rynku pracy”, innowacyjny projekt "Pomorska Fabryka Designu" testującego model aktywizacji zawodowej osób 50+, projekcie innowacyjnym pt. „Dojrzała przedsiębiorczość - innowacyjny model preinkubacji przedsiębiorczej osób 50+”.

Ponadto Powiatowy Urząd Pracy w Tczewie współpracuje z poszczególnymi partnerami lokalnego rynku pracy:

- samorządami lokalnymi,
- pracodawcami poprzez nawiązywanie i utrzymywanie kontaktów przez pośredników pracy w postaci wizyt bezpośrednio u pracodawców informując o możliwości korzystania z usług pośrednictwa pracy i wspierania działania pracodawców w zakresie tworzenia nowych i ochrony istniejących miejsc pracy, jednocześnie przekazując materiały informacyjne, a także organizując giełdy pracy pod potrzeby pracodawców,
- mediami z lokalną prasą „Gazetą Tczewską” i „Dziennikiem Bałtyckim” oraz Katolicką Rozgłośnią Diecezji Pelplińskiej „Radio Głos” przekazując informację o wolnych miejscach pracy i aktywizacji zawodowej, propozycjach szkoleń, stanie i strukturze bezrobocia oraz realizowanych przez PUP projektach,
- organizacjami pozarządowymi,
- miejskimi i gminnymi ośrodkami pomocy społecznej,
- partnerami rynku pracy.

## VIII. PARTNERSTWO NA RZECZ METROPOLITALNEGO RYNKU PRACY



Organizatorzy przygotowali łącznie ponad 200 miejsc wystawienniczych z czego ponad połowę przeznaczono dla firm. Wśród nich znalazły się takie marki jak: Tesco, Lidl, Bayer Center Service Gdańsk, Jeronimo Martins Polska czy Lotos.

W ramach Gdańskiego Obszaru Metropolitalnego w dniu 17.04.2013 r. w hali Centrum Wystawienniczo-Konferencyjnym AmberExpo w Gdańsku odbyły się po raz drugi w Polsce **Międzynarodowe Pomorskie Metropolitalne Targi Pracy, Edukacji i Przedsiębiorczości**.

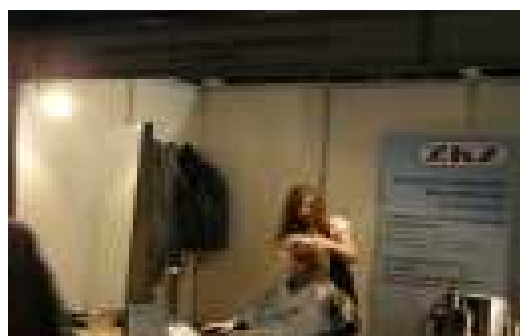
Było to wspólne przedsięwzięcie 12 urzędów pracy. Powiatowy Urząd Pracy w Tczewie był współorganizatorem tego spotkania i reprezentowany był przez pośrednika pracy, który prezentował aktualne oferty pracy będące w dyspozycji urzędu, doradcę zawodowego, który prowadził rozmowy doradcze oraz pomagał w przygotowaniu dokumentów aplikacyjnych, a także pośrednika pracy realizującego zadania sieci EURES, który asystował przy stanowisku pracodawcy norweskiego.

Podczas targów swoją ofertę zaprezentowali pomorscy, jak i zagraniczni pracodawcy, a także instytucje otoczenia biznesu, szkoły i uczelnie wyższe.



Źródło: Powiatowy Urząd Pracy w Tczewie

Poszukujący pracy mieli do dyspozycji niezwykle bogatą ofertę firm liczbą ponad 3200 wolnych etatów. Ogromna różnorodność zaprezentowanych miejsc pracy (w takich zawodach, jak: kucharz, programista, kelner, kierowca, księgowy, lekarz, telemonter czy magazynier) pokazuje, że realne efekty targów zauważają także sami pracodawcy, którzy z roku na rok coraz chętniej korzystają z tej formy rekrutacji.



Źródło: Powiatowy Urząd Pracy w Tczewie

## IX. WYDATKI

### → Budżet

Plan wydatków budżetowych Powiatowego Urzędu Pracy w Tczewie na 2013 rok zatwierdzony został Uchwałą Rady Powiatu Tczewskiego na kwotę **6.475.587 zł**, w tym **3.612.000 zł** na składki zdrowotne za osoby bezrobotne bez prawa do zasiłku.

### → Fundusz Pracy

Na podstawie art. 29 ust. 6 ustawy z dnia 27 sierpnia 2009 r. o finansach publicznych (Dz. U. Nr 157, poz.1240, z późn. zm.), § 4 ust. 5 i ust. 6 rozporządzenia Ministra Pracy i Polityki Społecznej z dnia 7 października 2011 r. w sprawie szczegółowych zasad gospodarki finansowej Funduszu Pracy (Dz. U. Nr 221, poz. 1317) oraz § 7 ust. 3 rozporządzenia Rady Ministrów z dnia 17 lipca 2009 r. w sprawie algorytmu ustalania kwot środków Funduszu Pracy na finansowanie zadań w województwie (Dz. U. Nr 123, poz. 1019, z późn. zm.), zgodnie z podziałem dokonany przez Marszałka Województwa Pomorskiego, Minister Pracy i Polityki Społecznej na finansowanie programów na rzecz promocji zatrudnienia, łagodzenia skutków bezrobocia i aktywizacji zawodowej, ze środków **Funduszu Pracy** przyznał kwotę **3.968.400 zł**.

PUP w Tczewie pozyskał również środki na realizację następujących projektów/programów finansowanych/prefinansowanych ze środków Funduszu Pracy:

- „**Fundusze unijne szansą na wzrost zatrudnienia w powiecie tczewskim**” współfinansowanego z **EFS** w ramach **PO KL Poddziałanie 6.1.3** Poprawa zdolności do zatrudnienia oraz podnoszenie poziomu aktywności zawodowej osób bezrobotnych - **3.573.400 zł**,
- Program dla osób bezrobotnych **będących w szczególnej sytuacji na rynku pracy** określonych w art.49 ustawy o promocji zatrudnienia i instytucjach rynku pracy (z czerwca 2013 roku) - **177.600 zł**,
- Program dla osób bezrobotnych **będących w szczególnej sytuacji na rynku pracy** określonych w art.49 ustawy o promocji zatrudnienia i instytucjach rynku pracy (z listopada 2013 roku) - **78.700 zł**.

**Łączna kwota** środków Funduszu Pracy na realizację zadań na rzecz promocji zatrudnienia, łagodzenia skutków bezrobocia i aktywizacji zawodowej w roku 2013 wyniosła **7.798.100 zł**.

**Dodatkowo PUP uzyskał dofinansowanie** na realizację projektów:

- „**Nowe kadry - nowe standardy IV**” współfinansowanego z **EFS** w ramach **PO KL Poddziałanie 6.1.2** Wsparcie powiatowych i wojewódzkich urzędów pracy w realizacji zadań na rzecz aktywizacji zawodowej osób bezrobotnych w regionie w wysokości **298.993,11 zł** (85,0% wartości projektu na rok 2013),
- „**Start na rynku pracy**” współfinansowanego z **EFS** w ramach **PO KL Poddziałanie 6.1.1** Wsparcie osób pozostających bez zatrudnienia na regionalnym rynku pracy w wysokości **57.062,56 zł** (100,0% wartości projektu na rok 2013).

**RAZEM** kwota środków finansowych wyniosła: **8.154.155,67 zł**.

Od stycznia do grudnia 2013 r. łącznie wydatkowano z Funduszu Pracy kwotę w wysokości **18.782,3 tys. zł**. Na zasiłki dla bezrobotnych oraz dodatki aktywizacyjne wypłacono kwotę w wysokości - **10.433,8 tys. zł**, tj. 55,6% ogółu poniesionych wydatków.

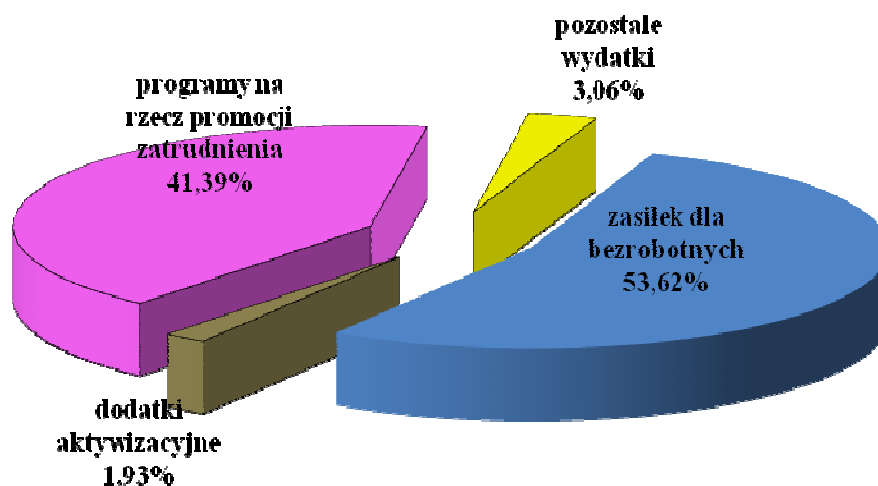
Na programy na rzecz promocji zatrudnienia wydatkowano kwotę **7.773,2 tys. zł**, tj. 41,4% ogółu poniesionych wydatków.

**Struktura wydatków z Funduszu Pracy  
w 2013 r.  
(w tys. zł)**

Lp.	Wyszczególnienie	Struktura wydatków	
		Kwota wydatków (w tys. zł)	%
1.	<b>WYDATKI OGÓŁEM:</b>	<b>18.782,3</b>	<b>100</b>
2.	<b>Zasiłki dla bezrobotnych</b>	<b>10.070,4</b>	<b>53,62</b>
3.	<b>Dodatki aktywizacyjne</b>	<b>363,4</b>	<b>1,93</b>
4.	<b>Programy na rzecz promocji zatrudnienia</b>	<b>7.773,2</b>	<b>41,39</b>
5.	<b>Pozostałe wydatki</b>	<b>575,3</b>	<b>3,06</b>

*Źródło: Opracowanie własne na podstawie badań statystycznych  
rynku pracy MPiPS-02*

**Struktura wydatków z Funduszu Pracy  
w 2013 r.  
(w %)**



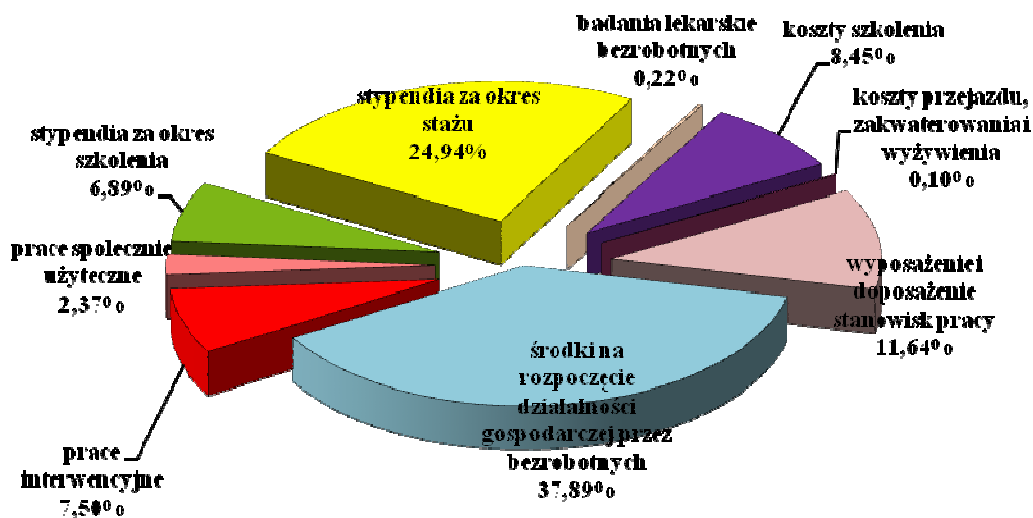
*Źródło: Opracowanie własne na podstawie badań statystycznych  
rynku pracy MPiPS-02*

**Wydatki z Funduszu Pracy  
na programy na rzecz promocji zatrudnienia  
w 2013 r. (w tys. zł)**

Lp.	Wyszczególnienie	Kwota wydatków (w tys. zł)	Udział (%)
1.	Koszty szkolenia	656,8	8,45
2.	Koszty przejazdu, zakwaterowania i wyżywienia	7,4	0,10
3.	Wyposażenie i doposażenie stanowisk pracy	904,7	11,64
4.	Środki na rozpoczęcie działalności gospodarczej przez bezrobotnych	2.945,8	37,89
5.	Prace interwencyjne	583,3	7,50
6.	Prace społecznie użyteczne	183,9	2,37
7.	Stypendia za okres szkolenia	535,6	6,89
8.	Stypendia za okres stażu	1.938,7	24,94
9.	Badania lekarskie bezrobotnych	17,0	0,22
<b>RAZEM:</b>		<b>7.773,2</b>	<b>100</b>

*Źródło: Opracowanie własne na podstawie badań statystycznych  
ryнку pracy MPiPS-02*

**Wydatki z Funduszu Pracy  
w 2013 r. (w %)**



*Źródło: Opracowanie własne na podstawie badań statystycznych  
ryнку pracy MPiPS-02*



## X. SPRAWY ORGANIZACYJNE

### → **Zatrudnienie w PUP**

Stan zatrudnienia pracowników na dzień 31.12.2013 r. wynosił ogółem: **61** osób (w tym 1 osoba na urlopie wychowawczym).

Podkreślić należy, że liczbę osób zatrudnionych w Urzędzie na tzw. „stanowiskach kluczowych” tj. pośrednicy pracy, doradcy zawodowi, specjaliści ds. rozwoju zawodowego oraz liderzy Klubu Pracy określa „Rozporządzenie Ministra Pracy i Polityki Społecznej w sprawie standardów i warunków prowadzenia usług rynku pracy”.

### → **Sekretariat Urzędu**

W okresie od stycznia do grudnia 2013 r. do Urzędu wpłynęło **5155** pism od osób bezrobotnych i instytucji. Natomiast wysłano **29374** korespondencji wychodzącej tj. decyzje, wezwania, zaświadczenia, odpowiedzi na pisma itp.

### → **Archiwum Powiatowego Urzędu Pracy w Tczewie**

Do archiwum tut. Urzędu przyjęto na stan **3,80 metrów bieżących** akt powstałych w różnych komórkach organizacyjnych (kategoria „A” - 0,32 mb, kategoria „B” - 3,48 mb).

Przyjęto na stan **7374** akta osobowe osób, które zostały wyłączone z ewidencji z powodu utraty statusu osoby bezrobotnej i poszukującej pracy.

Ogółem udostępniono **9474** akta osobowe, tj.:

- **6081** akt osobowych wydano dla poszczególnych komórek organizacyjnych,
- **3393** akta osobowe wypożyczono w celu wystawienia zaświadczeń do rent, emerytur, kapitału początkowego, stażu pracy i odpowiedzi na pisma.

### → **Skargi i wnioski**

W roku 2013 nie wpłynęła żadna skarga na działalność Powiatowego Urzędu Pracy w Tczewie.

### → **Przeprowadzone kontrole**

W Powiatowym Urzędzie Pracy w Tczewie przeprowadzonych zostało **6** kontroli przez jednostki zewnętrzne, podczas których nie stwierdzono istotnych uchybień i nieprawidłowości.

### → **System informatyczny**

W celu dostosowania sprzętu komputerowego do aktualnie obowiązujących standardów teleinformatycznych zgodnie z ustawą o informatyzacji działalności podmiotów realizujących zadania publiczne, a także z rozporządzeniem Ministra Pracy i Polityki Społecznej w sprawie systemów teleinformatycznych stosowanych w publicznych służbach zatrudnienia na rozwijanie systemu informatycznego wydatkowano ze **środków Funduszu Pracy łączną kwotę - 323,8 tys. zł.**

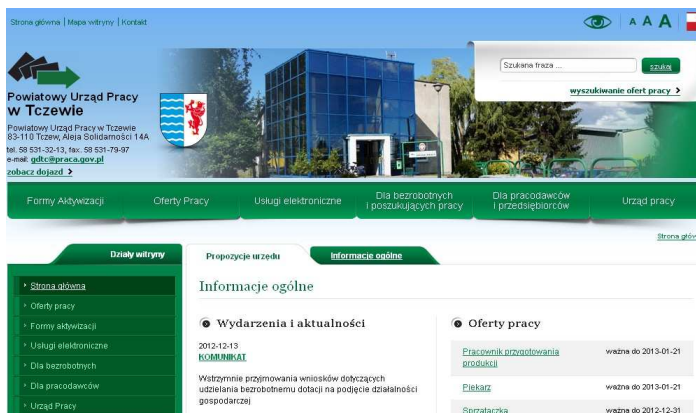
#### • **STRONA INTERNETOWA:**

Powiatowy Urząd Pracy w Tczewie brał udział w projekcie „Wsparcie osób niepełnosprawnych w swobodnym dostępie do informacji i usług zamieszczonych w Internecie II”, którego głównym celem było wdrożenie zasad dostępności serwisów internetowych dla osób z różnymi rodzajami niepełnosprawności, zgodnie z polskim prawem.

Z przeprowadzonego przez Stowarzyszenie Przyjaciół Integracji raportu z audytu weryfikacyjnego dostępność serwisu [www.puptczew.pl](http://www.puptczew.pl), wynika, że strona internetowa PUP w Tczewie działa zgodnie z obowiązującymi standardami i dostosowana jest dla osób niepełnosprawnych.

Strona internetowa to nie tylko dane o ofertach pracy, ale również doskonały poradnik dla osób bezrobotnych.

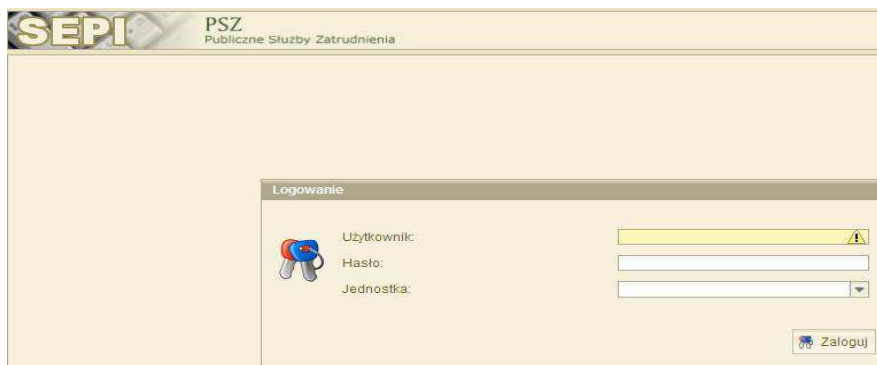
Publikowane informacje pomagają m.in. w szybkiej rejestracji, przybliżają prawa i obowiązki bezrobotnego oraz informują o świadczeniach przysługujących osobom bezrobotnym.



Źródło: Powiatowy Urząd Pracy w Tczewie

### • SEPI:

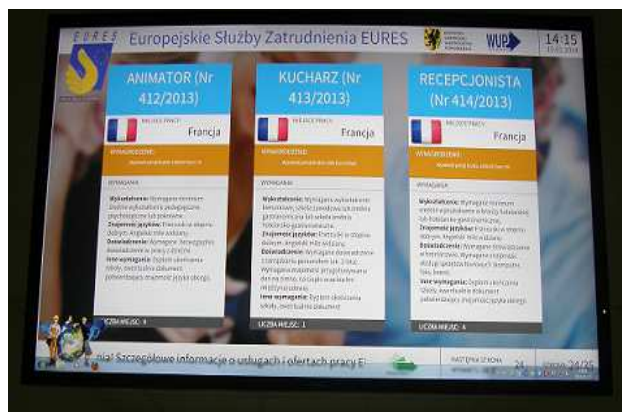
Powiatowy Urząd Pracy w Tczewie zakończył wdrożenie Samorządowej Elektronicznej Platformy Informacyjnej - **SEPI**. SEPI to rozwiązanie informatyczne umożliwiające elektroniczną dwukierunkową wymianę danych pomiędzy Powiatowym Urzędem Pracy w Tczewie, a m.in. Ośrodkami Pomocy Społecznej, Policją, Komornikami Sądowymi, które wystosowując wniosek będą miały możliwość uzyskania informacji na temat osób bezrobotnych, w szczególności okresu pozostawania w ewidencji PUP, otrzymywanych świadczeń oraz przebiegu aktywizacji zawodowej, przedłożonych propozycji pracy lub innych usług rynku pracy.



Źródło: Powiatowy Urząd Pracy w Tczewie

### • EURES:

Dzięki współpracy z Wojewódzkim Urzędem Pracy w Gdańsku w 2013 r. Powiatowy Urząd Pracy w Tczewie pozyskał elektroniczny wyświetlacz zagranicznych ofert pracy sieci EURES. Monitor został zamontowany na parterze w okolicy rejestracji dzięki czemu osoby poszukujące zatrudnienia za granicą mają do niego swobodny dostęp. Wyświetla on aktualne oferty pracy pozyskane w ramach sieci EURES przez Wojewódzki Urząd Pracy w Gdańsku. Oferty są prezentowane w przystępny sposób oraz na bieżąco aktualizowane. Oprócz ofert pracy wyświetlane są również informacje o zbliżających się targach pracy, dniach kariery i innych ważnych spotkaniach.



Źródło: Powiatowy Urząd Pracy w Tczewie

### • SERWEROWNIA:

W celu zapewnienia prawidłowego funkcjonowania systemu informatycznego w tutejszym Urzędzie wykonano pomieszczenia serwerowni.



Źródło: Powiatowy Urząd Pracy w Tczewie

### → Powiatowa Rada Zatrudnienia

Zadaniem powiatowego urzędu pracy jest techniczna obsługa Powiatowej Rady Zatrudnienia. W 2013 r. odbyły się 4 posiedzenia Powiatowej Rady Zatrudnienia, na których podjęto 20 uchwał, w tym także dotyczące zaopiniowania: podziału środków Funduszu Pracy na realizację programów na rzecz promocji zatrudnienia, łagodzenia skutków bezrobocia i aktywizacji zawodowej, wniosków o umorzenie nienależnie pobranych świadczeń oraz zaopiniowania kierunków kształcenia.

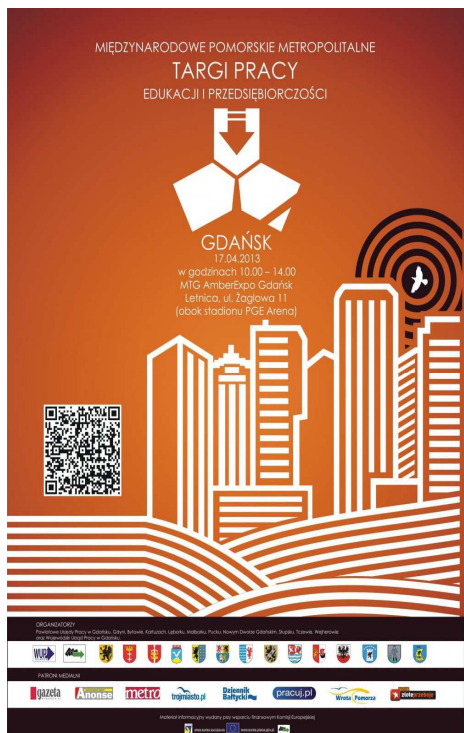


**TARGI PRACY - Punkt Pośrednictwa Pracy”  
Pelplin - 04.04.2013 r.**



*Źródło: Powiatowy Urząd Pracy w Tczewie*

**„MIĘDZYNARODOWE POMORSKIE METROPOLITALNE  
TARGI PRACY, EDUKACJI I PRZEDSIĘBIORCZOŚCI”  
Gdańsk - 17.04.2013 r.**



*Źródło: Powiatowy Urząd Pracy w Tczewie*



**„IX MALBORSKIE TARGI PRACY”  
Malbork - 21.05.2013 r.**



*Źródło: Powiatowy Urząd Pracy w Tczewie*



**„TARGI PRACY, EDUKACJI  
I PRZEDSIĘBIORCZOŚCI NORDA”  
Gdynia - 23.05.2013 r.**



*Źródło: Powiatowy Urząd Pracy w Tczewie*

**TARGI PRACY - OHP”  
Tczew - 24.10.2013 r.**



*Źródło: Powiatowy Urząd Pracy w Tczewie*



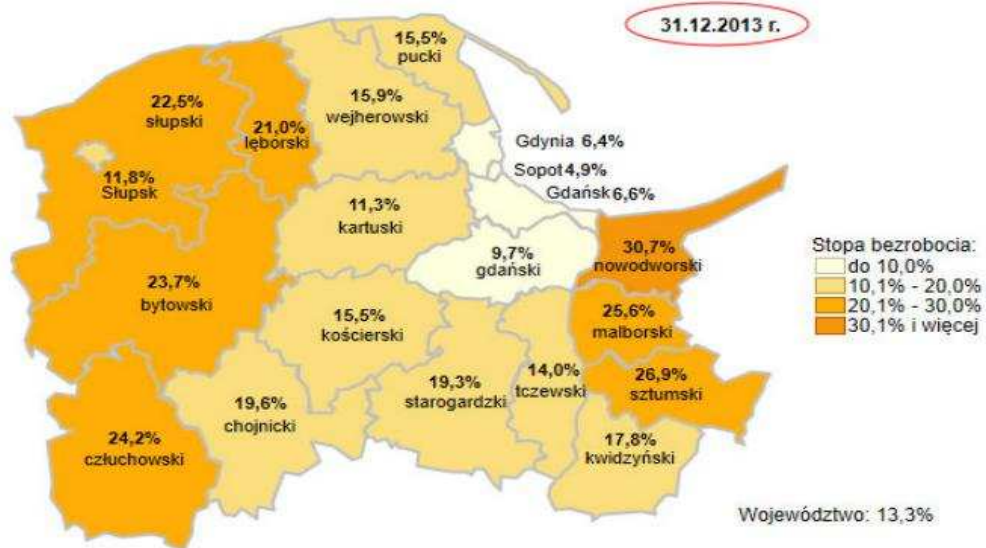
**„Pomorski Dzień Przedsiębiorczości - IDG”  
Tczew - 22.11.2013 r.**



Źródło: Powiatowy Urząd Pracy w Tczewie

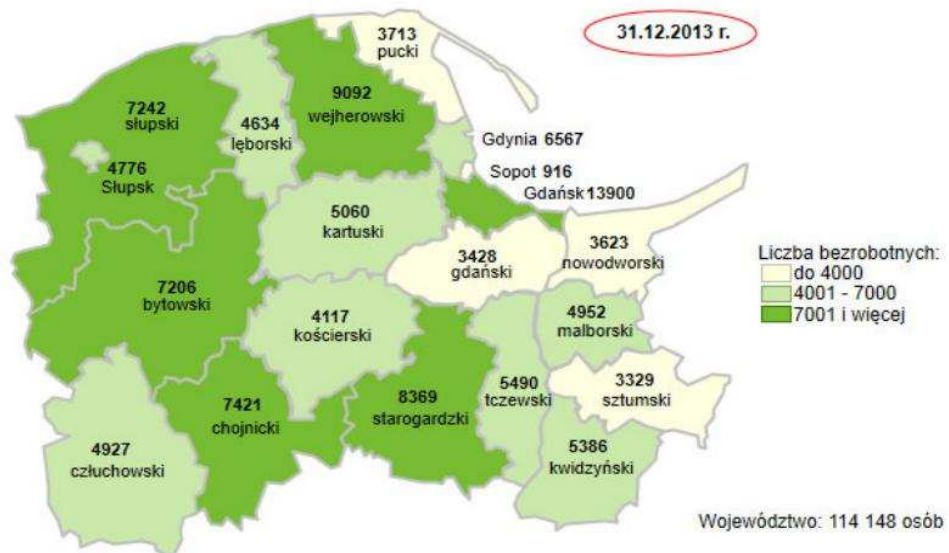
**ANEKS  
STATYSTYCZNY**

## Stopa bezrobocia w powiatach województwa pomorskiego



Źródło: Opracowanie WUP w Gdańsku

## Liczba bezrobotnych w powiatach województwa pomorskiego



Źródło: Opracowanie WUP w Gdańsku



**Liczba bezrobotnych  
i stopa bezrobocia  
- w końcu każdego miesiąca 2013 roku**

Stopę bezrobocia rejestrowanego obliczono jako udział zarejestrowanych bezrobotnych w cywilnej ludności aktywnej zawodowo.

Miesiąc	Bezrobotni zarejestrowani		Stopa bezrobocia rejestrowanego:		
	Ogółem	Kobiety	Powiat Tczewski	Województwo Pomorskie	Kraj
31.01.2013	5917	3186	15,0%	14,3%	14,2%
28.02.2013	6109	3191	15,4%	14,6%	14,4%
31.03.2013	6085	3113	15,3%	14,6%	14,3%
30.04.2013	5921	3039	15,0%	14,2%	14,0%
31.05.2013	5615	2955	14,3%	13,7%	13,6%
30.06.2013	5337	2871	13,7%	13,2%	13,2%
31.07.2013	5368	2929	13,8%	13,0%	13,1%
31.08.2013	5313	2924	13,6%	12,8%	13,0%
30.09.2013	5342	2947	13,7%	13,0%	13,0%
31.10.2013	5304	2965	13,6%	12,9%	13,0%
30.11.2013	5386	2972	13,8%	13,1%	13,2%
31.12.2013	5490	2973	14,0%	13,3%	13,4%

*Źródło: Opracowanie własne na podstawie danych  
PUP w Tczewie*





## BEZROBOCIE W WOJEWÓDZTWIE POMORSKIM W UKŁADZIE MIAST I GMIN

Lp.	POWIAT	MIASTO/GMINA	LICZBA BEZROBOTNYCH wg stanu na dzień 31.12.2013 r.		Udział procentowy 4:3
			Ogółem	Kobiety	
1	2		3	4	5
<b>I</b>	<b>Powiat bytowski</b>		<b>7206</b>	<b>4086</b>	<b>56,7%</b>
	<i>Miasta:</i>		2281	1195	52,4%
1		Bytów	1230	693	56,3%
2		Miastko	1051	502	47,8%
	<i>Gminy:</i>		4925	2891	58,7%
3		Borzytuchom	268	163	60,8%
4		Bytów	667	394	59,1%
5		Czarna Dąbrówka	645	377	58,4%
6		Kołczygłowy	428	242	56,5%
7		Lipnica	303	177	58,4%
8		Miastko	1237	728	58,9%
9		Parchowo	285	165	57,9%
10		Studzienice	292	176	60,3%
11		Trzebielino	500	285	57,0%
12		Tuchomie	300	184	61,3%
<b>II</b>	<b>Powiat chojnicki</b>		<b>7421</b>	<b>3927</b>	<b>52,9%</b>
	<i>Miasta:</i>		3968	2034	51,3%
1		Brusy	415	227	54,7%
2		Chojnice	2739	1392	50,8%
3		Czersk	814	415	51,0%
	<i>Gminy:</i>		3453	1893	54,8%
4		Brusy	661	369	55,8%
5		Chojnice	1523	837	55,0%
6		Czersk	1103	581	52,7%
7		Konarzyny	166	106	63,9%
<b>III</b>	<b>Powiat człuchowski</b>		<b>4927</b>	<b>2681</b>	<b>54,4%</b>
	<i>Miasta:</i>		1908	1009	52,9%
1		Czarne	452	226	50,0%
2		Człuchów	951	489	51,4%
3		Debrzno	505	294	58,2%
	<i>Gminy:</i>		3019	1672	55,4%
4		Czarne	430	220	51,2%
5		Człuchów	1013	572	56,5%
6		Debrzno	476	258	54,2%
7		Koczała	333	196	58,9%
8		Przechlewo	440	258	58,6%
9		Rzeczenica	327	168	51,4%
<b>IV</b>	<b>Powiat gdański</b>		<b>3428</b>	<b>2080</b>	<b>60,7%</b>
	<i>Miasta:</i>		802	500	62,3%
1		Pruszcz Gdański	802	500	62,3%
	<i>Gminy:</i>		2626	1580	60,2%

2	Cedry Wielkie	299	174	58,2%
3	Kolbudy	407	239	58,7%
4	Pruszcz Gdański	752	443	58,9%
5	Przywidz	209	124	59,3%
6	Pszczółki	310	191	61,6%
7	Suchy Dąb	182	126	69,2%
8	Trąbki Wielkie	467	283	60,6%
<b>V</b>	<b>Powiat kartuski</b>	<b>5060</b>	<b>2806</b>	<b>55,5%</b>
	<i>Miasta:</i>	797	412	51,7%
1	Kartuzy	628	319	50,8%
2	Żukowo	169	93	55,0%
	<i>Gminy:</i>	4263	2394	56,2%
3	Chmielno	378	211	55,8%
4	Kartuzy	817	470	57,5%
5	Przodkowo	279	153	54,8%
6	Sierakowice	677	390	57,6%
7	Somonino	546	297	54,4%
8	Stężycza	481	262	54,5%
9	Sulęczyno	254	157	61,8%
10	Żukowo	831	454	54,6%
<b>VI</b>	<b>Powiat kościerski</b>	<b>4117</b>	<b>2249</b>	<b>54,6%</b>
	<i>Miasta:</i>	1384	714	51,6%
1	Kościerzyna	1384	714	51,6%
	<i>Gminy:</i>	2733	1535	56,2%
2	Dziemiany	224	138	61,6%
3	Karsin	387	213	55,0%
4	Kościerzyna	828	471	56,9%
5	Liniewo	290	156	53,8%
6	Lipusz	185	101	54,6%
7	Nowa Karczma	388	229	59,0%
8	Stara Kiszewa	431	227	52,7%
<b>VII</b>	<b>Powiat kwidzyński</b>	<b>5386</b>	<b>3081</b>	<b>57,2%</b>
	<i>Miasta:</i>	2683	1501	55,9%
1	Kwidzyn	2137	1203	56,3%
2	Prabuty	546	298	54,6%
	<i>Gminy:</i>	2703	1580	58,5%
3	Gardeja	667	382	57,3%
4	Kwidzyn	785	469	59,7%
5	Prabuty	377	215	57,0%
6	Ryjewo	486	281	57,8%
7	Sadlinki	388	233	60,1%
<b>VIII</b>	<b>Powiat łęborski</b>	<b>4634</b>	<b>2550</b>	<b>55,0%</b>
	<i>Miasta:</i>	2558	1390	54,3%
1	Łębork	2324	1284	55,2%
2	Łeba	234	106	45,3%
	<i>Gminy:</i>	2076	1160	55,9%
3	Cewice	543	320	58,9%
4	Nowa Wieś Łęborska	992	549	55,3%
5	Wicko	541	291	53,8%
<b>IX</b>	<b>Powiat malborski</b>	<b>4952</b>	<b>2799</b>	<b>56,5%</b>

	<i>Miasta:</i>		2996	1661	55,4%
1	Malbork		2596	1428	55,0%
2	Nowy Staw		400	233	58,3%
	<i>Gminy:</i>		1956	1138	58,2%
3	Lichnowy		419	249	59,4%
4	Malbork		327	179	54,7%
5	Miłoradz		338	194	57,4%
6	Nowy Staw		399	242	60,7%
7	Stare Pole		473	274	57,9%
<b>X</b>	<b>Powiat nowodworski</b>		<b>3623</b>	<b>1973</b>	<b>54,5%</b>
	<i>Miasta:</i>		1087	568	52,3%
1	Krynica Morska		125	58	46,4%
2	Nowy Dwór Gdański		962	510	53,0%
	<i>Gminy:</i>		2536	1405	55,4%
3	Nowy Dwór Gdański		947	556	58,7%
4	Ostaszewo		291	149	51,2%
5	Stegna		940	506	53,8%
6	Sztutowo		358	194	54,2%
<b>XI</b>	<b>Powiat pucki</b>		<b>3713</b>	<b>1856</b>	<b>50,0%</b>
	<i>Miasta:</i>		1700	841	49,5%
1	Hel		173	91	52,6%
2	Jastarnia		248	120	48,4%
3	Puck		540	261	48,3%
4	Władysławowo		739	369	49,9%
	<i>Gminy:</i>		2013	1015	50,4%
5	Kosakowo		369	203	55,0%
6	Krokowa		535	261	48,8%
7	Puck		1109	551	49,7%
<b>XII</b>	<b>Powiat słupski</b>		<b>7242</b>	<b>3737</b>	<b>51,6%</b>
	<i>Miasta:</i>		1231	601	48,8%
1	Kępice		393	189	48,1%
2	Ustka		838	412	49,2%
	<i>Gminy:</i>		6011	3136	52,2%
3	Damnica		587	318	54,2%
4	Dębica Kaszubska		1032	510	49,4%
5	Główczyce		679	370	54,5%
6	Kępice		609	324	53,2%
7	Kobylnica		639	351	54,9%
8	Potęgowo		649	338	52,1%
9	Słupsk		1089	576	52,9%
10	Smoldzino		264	134	50,8%
11	Ustka		463	215	46,4%
<b>XIII</b>	<b>Powiat starogardzki</b>		<b>8369</b>	<b>4667</b>	<b>55,8%</b>
	<i>Miasta:</i>		3769	2039	54,1%
1	Czarna Woda		272	157	57,7%
2	Skarszewy		490	290	59,2%
3	Skórcz		273	151	55,3%
4	Starogard Gdański		2734	1441	52,7%
	<i>Gminy:</i>		4600	2628	57,1%

5		Bobowo	219	118	53,9%
6		Kaliska	429	264	61,5%
7		Lubichowo	457	261	57,1%
8		Osieczna	281	152	54,1%
9		Osiek	204	104	51,0%
10		Skarszewy	560	313	55,9%
11		Skórcz	332	187	56,3%
12		Smętowo Graniczne	332	194	58,4%
13		Starogard Gdański	914	533	58,3%
14		Zblewo	872	502	57,6%
<b>XIV</b>	<b>Powiat sztumski</b>		<b>3329</b>	<b>1933</b>	<b>58,1%</b>
	<i>Miasta</i>		1071	590	55,1%
1		Dzierzgoń	498	286	57,4%
2		Sztum	573	304	53,1%
	<i>Gminy</i>		2258	1343	59,5%
3		Dzierzgoń	414	245	59,2%
4		Mikołajki Pomorskie	279	162	58,1%
5		Stary Dzierzgoń	378	245	64,8%
6		Stary Targ	615	359	58,4%
7		Sztum	572	332	58,0%
<b>XV</b>	<b>Powiat tczewski</b>		<b>5490</b>	<b>2973</b>	<b>54,2%</b>
	<i>Miasta:</i>		3328	1808	54,3%
1		Gniew	322	189	58,7%
2		Pelplin	446	236	52,9%
3		Tczew	2560	1383	54,0%
	<i>Gminy:</i>		2162	1165	53,9%
4		Gniew	497	278	55,9%
5		Morzeszczyn	243	151	62,1%
6		Pelplin	460	247	53,7%
7		Subkowy	316	150	47,5%
8		Tczew	646	339	52,5%
<b>XVI</b>	<b>Powiat wejherowski</b>		<b>9092</b>	<b>5244</b>	<b>57,7%</b>
	<i>Miasta:</i>		4915	2838	57,7%
1		Reda	1013	615	60,7%
2		Rumia	1585	915	57,7%
3		Wejherowo	2317	1308	56,5%
	<i>Gminy:</i>		4177	2406	57,6%
4		Choczewo	418	236	56,5%
5		Gniewino	400	220	55,0%
6		Linia	286	168	58,7%
7		Luzino	718	435	60,6%
8		Łęczycze	674	354	52,5%
9		Szemud	539	310	57,5%
10		Wejherowo	1142	683	59,8%
<b>XVII</b>	<b>Miasto Gdańsk</b>		13900	7265	52,3%
<b>XVIII</b>	<b>Miasto Gdynia</b>		6567	3856	58,7%
<b>XIX</b>	<b>Miasto Słupsk</b>		4776	2433	50,9%
<b>XX</b>	<b>Miasto Sopot</b>		916	479	52,3%

<b>Razem miasta:</b>	62637	33734	53,9%
<b>Razem gminy:</b>	51511	28941	56,2%
<b>WOJEWÓDZTWO</b>	114148	62675	54,9%

*Źródło: Opracowanie własne na podstawie informacji z powiatowych urzędów pracy oraz badań statystycznych rynku pracy MPiPS - 01  
Opracowanie: Justyna Braczko - Wydział Planowania, Badań i Analiz - Zespół Badań i Analiz, Wojewódzki Urząd Pracy w Gdańsku*

